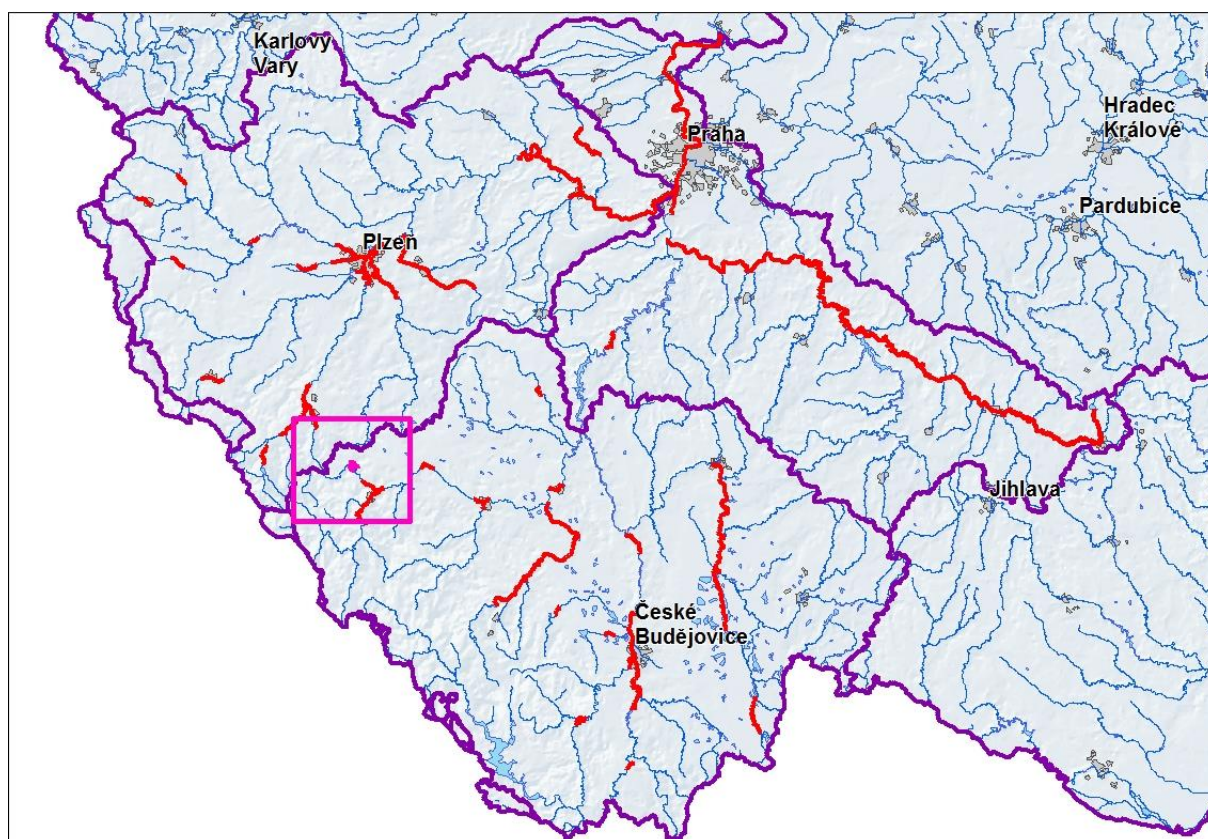

Dokumentace oblastí s významným povodňovým rizikem

DÍLČÍ POVODÍ HORNÍ VLTAVY

ZPRÁVA

OSTRUŽNÁ – 10100097_4 - Ř. KM 11,500 – 13,600



leden 2016

Dokumentace oblastí s významným povodňovým rizikem

DÍLČÍ POVODÍ HORNÍ VLTAVY

ZPRÁVA

OSTRUŽNÁ – 10100097_4 - Ř. KM 11,500 – 13,600

Pořizovatel:



Povodí Vltavy, státní podnik
Holečkova 8
Praha 5
150 24

Zhotovitel: sdružení „Sweco Hydroprojekt + DHI“



Sweco Hydroprojekt a.s.
Táborská 31
Praha 4
140 16



DHI a.s.
Na Vrších 1490/5
Praha 10
100 00

V Praze, leden 2016

OBSAH:

Seznam zkratk.....	7
Úvod	8
1 Lokalizace.....	9
2 Charakteristika OsVPR.....	11
2.1 Popis nivy a možnosti rozlivu.....	11
2.2 Hydrologie	11
3 Výsledky mapování povodňových rizik	12
3.1 Obce dotčené jednotlivými scénáři povodňového nebezpečí	12
3.2 Kategorie plochy v riziku a citlivé objekty v jednotlivých obcích.....	13
3.3 Počty obyvatel a objektů v nepřijatelném riziku	15
4 Cíle.....	16
5 Opatření	16
5.1 Dokumentace současného stavu	16
5.2 Návrh opatření ke splnění obecných cílů	16
5.3 Návrh opatření ke splnění konkrétních cílů	18
6 Souhrnné informace o jednotlivých DOsVPR za jednotlivá dílčí povodí	20
7 Závěr	20
8 Seznam podkladů	20
9 Přílohy.....	20

Seznam zkratek

Zkratka	Vysvětlení
Bpv	Výškový systém Balt po vyrovnání
CDS	Centrální datový sklad pro mapy povodňového nebezpečí a povodňových rizik
ČHMÚ	Český hydrometeorologický ústav
DMR5G	Digitální model reliéfu České republiky 5. generace
DMT	Digitální model terénu
DMT ATLAS	Software pro zpracování digitálního modelu terénu
DOP	Dolní okrajová podmínka
DOsVPR	Dokumentace oblastí s významným povodňovým rizikem
dPP	Digitální povodňový plán
HOP	Horní okrajová podmínka
ICOB	Identifikační číslo obce
ID OP	Identifikátor opatření
LGS	Limnigrafická stanice
M21C	Matematický model Mike21C (2D model – curvilinear)
MPN	Mapy povodňového nebezpečí
MŘ	Manipulační řady jezů
MVN	Malá vodní nádrž
MZE	Ministerstvo zemědělství
MŽP	Ministerstvo životního prostředí
ORP	Obec s rozšířenou působností
OsVPR	Oblast s významným povodňovým rizikem
PP	Povodňový plán
PPO	Protipovodňová opatření
PpZPR	Plány pro zvládání povodňových rizik
S_JTSK	Souřadný systém jednotné trigonometrické sítě katastrální
SPA	Stupeň povodňové aktivity
SZÚ	Studie záplavového území
UPD	Územně plánovací dokumentace
ZABAGED®	Základní báze geografických dat – digitální topografický model
ZM-10	Základní mapa 1 : 10 000
ZPR	Zvládání povodňového rizika
ZÚ	Záplavová území

Úvod

Povodně jsou přírodním jevem, kterému nelze zabránit, přičemž určité činnosti člověka (zastavování záplavových území, snižování přirozené retenční schopnosti půdy) a změna klimatu přispívají ke zvýšení pravděpodobnosti jejich výskytu. Povodně přitom mohou způsobit ztráty na lidských životech, škody na životním prostředí i infrastruktuře, omezit hospodářskou činnost a vyvolat další negativní jevy s dopady na lidskou psychiku. Směrnice 2007/60/ES o vyhodnocování a zvládání povodňových rizik [01] si proto klade za cíl přispět k realizaci takových opatření, která by povodňová rizika zmírnila a zmírnila i rizika škod.

Naplnění požadavků Směrnice 2007/60/ES probíhá ve třech krocích:

- předběžné vyhodnocení povodňových rizik,
- mapy povodňového nebezpečí a mapy povodňových rizik,
- plány pro zvládání povodňových rizik.

Předběžné vyhodnocení povodňových rizik, které obsahuje popis povodní, ke kterým došlo v minulosti a jejich nepříznivých účinků a vyhodnocení možných nepříznivých účinků budoucích povodní bylo dokončeno do 22. prosince 2011.

Vyhodnocení bylo provedeno v oblastech se stanoveným záplavovým územím, kde na základě analýzy záplavového území, počtu trvale bydlících obyvatel lokalizovaných podle adresných bodů budov (datábase Registr sčítacích obvodů), hodnoty fixních aktiv v územních jednotkách a vymezení zastavěných ploch podle druhu využití (datábase ZABAGED) byly získány počty obyvatel a hodnota majetku pravděpodobně dotčeného povodňovým nebezpečím na zastavěných územích a příslušícího do silniční infrastruktury podle dostupných scénářů ohrožení (Q_5 , Q_{20} a Q_{100}), v průměru za rok pro jednotlivá katastrální území. Pro vymezení oblastí s významným povodňovým rizikem byla nastavena následující kritéria zohledňující negativní vliv povodní na lidské životy, lidské zdraví a na hospodářskou činnost:

- počet obyvatel dotčených povodňovým nebezpečím 25 obyvatel/rok,
- hodnota dotčených fixních aktiv povodňovým nebezpečím 70 mil. Kč/rok,

přičemž do výběru jsou zahrnuta všechna katastrální území, ve kterých je naplněno alespoň jedno z kritérií [02]. Primární výběr podle výše uvedených kritérií v rámci procesu předběžného vymezení oblastí s významným povodňovým rizikem byl upřesňován pomocí dalších hledisek podle požadavků Směrnice 2007/60/ES, kterými jsou možné nepříznivé účinky budoucích povodní na životní prostředí a kulturní dědictví.

Na základě předběžného vyhodnocení povodňových rizik byly vymezeny oblasti s potenciálně významným povodňovým rizikem. V těchto oblastech byly do konce října 2013 zpracovány mapy povodňového nebezpečí, mapy povodňového ohrožení a mapy povodňových rizik pro následující scénáře povodní podle Metodiky tvorby map povodňového nebezpečí a povodňových rizik [03]:

- povodně s nízkou pravděpodobností výskytu nebo extrémní povodňové scénáře (Q_{500}),
- povodně se středně vysokou pravděpodobností výskytu (Q_{100}),
- povodně s vysokou pravděpodobností výskytu (Q_5 , Q_{20}).

Dokumentace oblastí s významným povodňovým rizikem, které navazují na zpracované mapy povodňového nebezpečí a povodňových rizik, jsou součástí plánů dílčích povodí a jsou hlavním podkladem pro sestavení Plánu pro zvládání povodňových rizik.

Plány pro zvládání povodňových rizik jsou zaměřeny na prevenci, ochranu a připravenost. Navrhují opatření pro omezení ztrát na lidských životech a škod na lidském zdraví, životním prostředí, kulturním dědictví a ekonomické činnosti. Plány pro zvládání povodňových rizik je třeba pravidelně přezkoumávat a v případě potřeby aktualizovat, s přihlédnutím k pravděpodobným účinkům změny klimatu na výskyt povodní. Členské státy se zavázaly zajistit, aby byly plány pro zvládání povodňových rizik dokončeny a zveřejněny do 22. prosince 2015.

1 Lokalizace

Posuzovaný úsek toku Ostružná (PVL-017) byl určen od ř. km 11,5 do ř. km 13,6 dle kilometráže poskytnuté pořizovatelem a přesně vymezen zadanými souřadnicemi S JTSK začátku a konce toku:

začátek úseku: $x = -824\ 137,00$ $y = -1\ 121\ 016,76$

konec úseku: $x = -826\ 189,77$ $y = -1\ 120\ 065,54$

Staničení uvedené ve výpočetním modelu a použité při zpracování map povodňového nebezpečí bylo v řešeném úseku přepočteno podle skutečné délky osy vodního toku. Pro tento daný úsek byl sestaven model od ř. km 10,028 až do ř. km 14,064 zohledňující odlehčení před zaústěním Ostružné do Otavy.

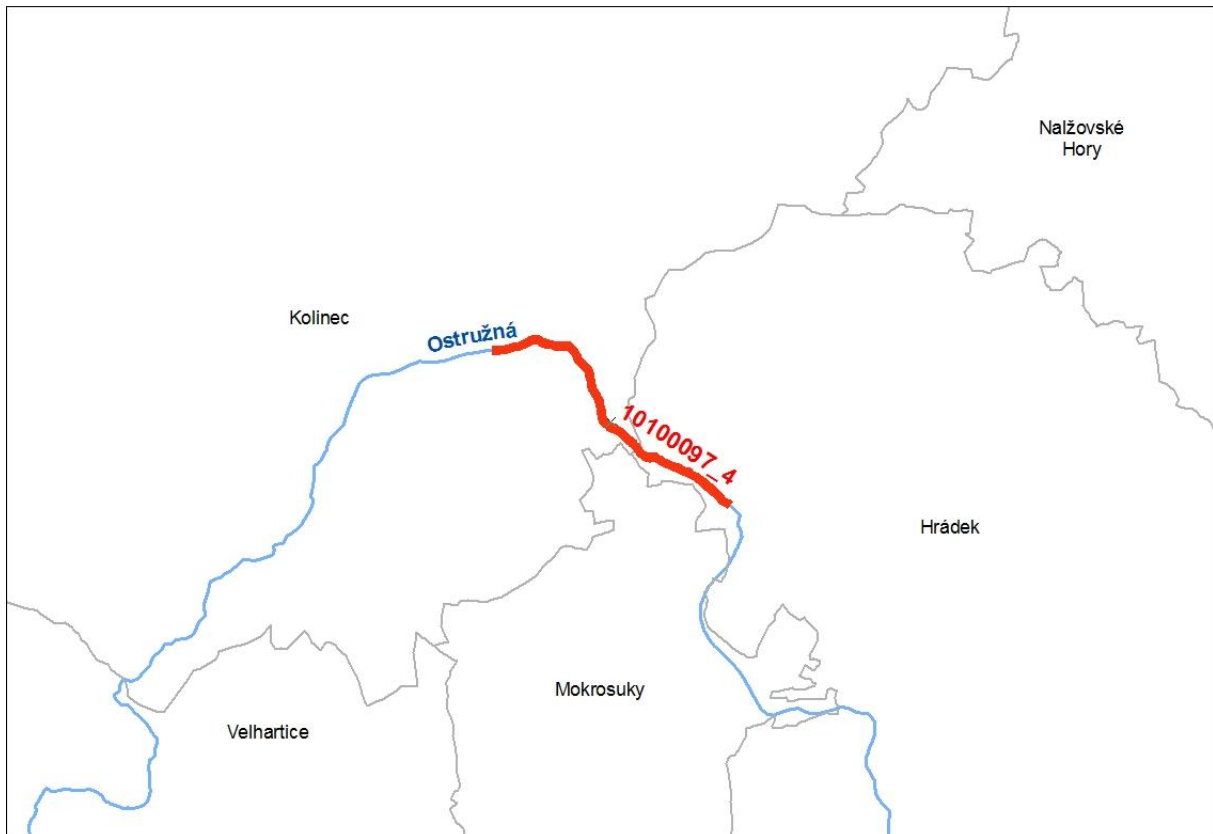
Posuzované území zahrnuje úsek vodního toku Ostružná začínající před obcí Kolinec v místě křížení s železniční tratí Klatovy–Horažďovice. Vodní tok protéká v zájmové území intravilánem obce Kolinec a končí pod osadou Puchverk (Čermná).

Dotčená správní území obcí maximálním rozlivem (při průtoku Q_{500}) jsou uvedena v následující tabulce.

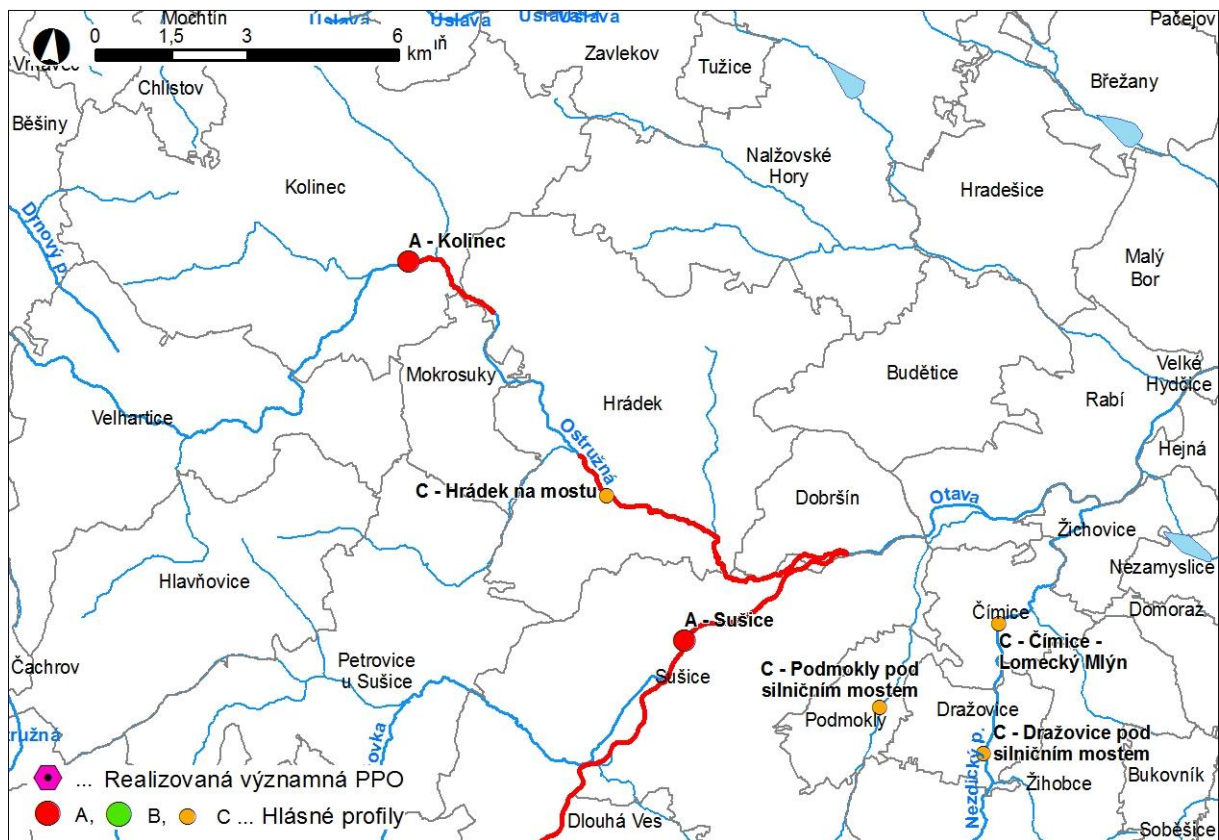
Kód ORP	Název ORP	Kód ICOB	Název obce	Další OsVPR na území obce
15960	Sušice	556301	Hrádek	10100097_2, 10100097_3
15960	Sušice	556467	Kolinec	-
15960	Sušice	556726	Mokrosuky	-

Přehledná mapa na obrázku 1 zobrazuje zájmovou oblast včetně zobrazení a popisu obcí a obcí s rozšířenou působností.

Obr. 1 Přehledná mapa řešeného území



Obr. 2 Hydrografická mapa s dalším vodohospodářským obsahem



2 Charakteristika OsVPR

2.1 Popis nivy a možnosti rozlivu

Ostružná (někdy také označována jako Pstružná) je významným levostranným přítokem řeky Otavy v okrese Klatovy v Plzeňském kraji. Délka toku činí 40,4 km. Plocha povodí měří 168,6 km². Řeka pramení na Šumavě, zhruba 2 km severovýchodně od Hadího vrchu (1025 m), v nadmořské výšce 938 m. Na horním toku potok proudí nejprve severozápadním až severním směrem. U Čachrova se obrací na východ k obci Velhartice (kde na ostrohu nad levým břehem stojí hrad Velhartice) a odtud směřuje dále na severovýchod. U starobylé zlatokopecské osady Kolinec se Ostružná mění v částečně regulovanou říčku s četnými jezy. Pod Sušicí, ve výšce 452 m n. m., ústí Ostružná do Otavy přepadem, před nímž odbočuje vlevo jeden kilometr dlouhým náhonem, okolo ČOV, ústícím též do Otavy.

V zájmovém území jsou možnosti rozlivu relativně malé, zvláště pak v extravilánu pod obcí Kolinec, kde je vodní tok lemován násypem železniční trati Klatovy–Horažďovice a komunikací spojující Kolinec s Hrádkem u Sušice.

Významné přítoky: Jindřichovický. (zleva, ř. km 14,6)
Kalný p. (zleva, ř. km 13,2)

2.2 Hydrologie

Hydrologická data byla převzata z projektů „Tvorba map povodňového nebezpečí a povodňových rizik pro oblasti povodí Horní Vltavy, Berounky a Dolní Vltavy“ a „Tvorba map povodňového nebezpečí a povodňových rizik pro oblasti povodí Horní Vltavy, Berounky a Dolní Vltavy – 2. Etapa“, jejichž objednatel je Povodí Vltavy, státní podnik. Tato data byla pořízena od ČHMÚ.

Tab. 1 Návrhové průtoky vztahující se k OsVPR

Profil	Plocha km ²	Q ₂ m ³ /s	Q ₅ m ³ /s	Q ₁₀ m ³ /s	Q ₂₀ m ³ /s	Q ₅₀ m ³ /s	Q ₁₀₀ m ³ /s	Q ₅₀₀ m ³ /s	Datum pořízení
LG Kolinec	91,26	-	22	-	40	-	72	113	15. 6. 2011
Pod Kalným potokem	113,268	-	26	-	47	-	82	131	15. 6. 2011
Ústí do Otavy	168,612	-	34	-	61	-	109	178	15. 6. 2011

Tab. 2 Přehled současných hlásných a předpovědních profilů

Tok	Profil	Říční km	Kategorie profilu	Úsek platnosti SPA (dle povodňového plánu)
Ostružná	Hrádek na mostu	6,3	C	-
Ostružná	Kolinec	13,4	A	Kolinec – ústí do Otavy

Kategorie profilu: A, B, C pro hlásný profil
P pro předpovědní profil

Přehled odkazů na povodňové plány obcí, ORP a kraje.

Kód ICOB	Název obce	PP obce	dPP obce	Název ORP	PP ORP	dPP ORP	Název kraje	PP kraje	dPP kraje
556301	Hrádek	Ano	-	Sušice	Ano	Ano	Plzeňský kraj	Ano	Ano
556467	Kolinec	Ano	-						
556726	Mokrosuky	-	-						

3 Výsledky mapování povodňových rizik

Výsledky mapování povodňových rizik jsou mapy povodňového nebezpečí, mapy povodňového ohrožení a mapy povodňových rizik.

Na mapách povodňového nebezpečí je zobrazeno prostorové rozdělení charakteristik průběhu povodně pro jednotlivé scénáře nebezpečí (kulminační průtoky Q_5 , Q_{20} , Q_{100} a Q_{500}). Jedná se o rozsahy rozlivů, hloubky zaplavení a rychlosti proudící vody.

Mapy povodňového ohrožení zobrazují ohrožení, které je vyjádřeno jako kombinace pravděpodobnosti výskytu nežádoucího jevu (povodně) a nebezpečí. Zásadní rozdíl mezi povodňovým ohrožením a povodňovým rizikem spočívá v tom, že ohrožení není vázáno na konkrétní objekty v záplavovém území s definovatelnou zranitelností.

Mapy povodňového rizika kombinují údaje o ohrožení s informacemi o zranitelnosti objektů v exponovaném území. Na základě zranitelnosti, tj. dostupných informací o využití území, jsou vymezeny třídy ploch, kterým jsou přiřazeny hodnoty tzv. maximálně přijatelného rizika. V mapách povodňového rizika jsou zvýrazněny ty využívané plochy, na kterých je překročen limit maximálně přijatelného rizika. Uvnitř každé takové plochy jsou vyznačeny dosažené hodnoty ohrožení v uvedené barevné škále. Takto identifikovaná území představují exponované plochy při projevu daného scénáře povodňového nebezpečí a odpovídající míře zranitelnosti území.

Mapy povodňového nebezpečí a povodňových rizik jsou zveřejněny v rámci Centrálního datového skladu pro mapy povodňového nebezpečí a povodňových rizik spravovaného Ministerstvem životního prostředí (<http://hydro.chmi.cz/cds>).

3.1 Obce dotčené jednotlivými scénáři povodňového nebezpečí

V oblasti s významným povodňovým rizikem je rozlivem s dobou opakování 5 let dotčeno zastavěné a zastavitelné území celkem 2 obcí, rozlivem s dobou opakování 20 let dotčeno zastavěné a zastavitelné území celkem 2 obcí, rozlivem s dobou opakování 100 let je dotčeno zastavěné a zastavitelné území 2 obcí a s dobou opakování 500 let zastavěné a zastavitelné území 2 obcí. Plochy v riziku se nacházejí ve 2 obcích (tab. 5).

Tab. 3 Přehled obcí, jejichž zastavěné a zastavitelné území je dotčeno některým ze scénářů povodňového nebezpečí

Poř. číslo	ICOB	Název obce	Zastavěné a zastavitelné plochy dotčené rozlivem (m ²)				Celková plocha správního obvodu obce (m ²)
			Q ₅	Q ₂₀	Q ₁₀₀	Q ₅₀₀	
1	556301	Hrádek	1	65	1 061	2 575	36 907 391
2	556467	Kolinec	4 364	49 395	125 409	152 845	48 716 834
Celkem			4 365	49 460	126 469	155 420	85 624 225

Tab. 4 Přehled počtu trvale bydlících obyvatel a objektů v jednotlivých obcích, které jsou dotčeny některým ze scénářů povodňového nebezpečí

Poř. číslo	ICOB	Název obce	Počet obyvatel celkem	Počet objektů celkem	Počet dotčených obyvatel / objektů							
					Q ₅		Q ₂₀		Q ₁₀₀		Q ₅₀₀	
					Obyv.	Obj.	Obyv.	Obj.	Obyv.	Obj.	Obyv.	Obj.
1	556301	Hrádek	1 396	600	0 / 2	0 / 1	0 / 14	0 / 7	10 / 271	4 / 74	18 / 385	10 / 125
2	556467	Kolinec	1 461	862	0	0	39	22	166	87	192	101
Celkem			2 857	1 462	0	0	39	22	176	91	210	111

Vysvětlivky: hodnota buňky před / značí počet obyvatel případně objektů dotčených daným úsekem

hodnota buňky za / značí celkové množství zasažených obyvatel případně objektů všemi úseky na daném území obce

3.2 Kategorie plochy v riziku a citlivé objekty v jednotlivých obcích

Plochy v nepřijatelném riziku jsou plochy, u kterých dochází k nepřijatelné kombinaci vysokého nebo středního povodňového ohrožení s jejich zranitelností (způsob jejich využití, tzn. náchylnost ke vzniku významných škod při zasažení povodní). U těchto ploch je nezbytné jejich podrobné posouzení z hlediska zvládnutí rizika a případné snížení rizika na přijatelnou míru navržením vhodných opatření.

Plochy v nepřijatelném riziku (podle časového aspektu a jejich funkčního využití) zjištěné na základě mapování povodňového nebezpečí a povodňových rizik v jednotlivých obcích jsou uvedeny v tabulce 5. Časový aspekt zranitelnosti zohledňuje způsob využití území v různých časových horizontech podle územně plánovací dokumentace (ÚPD). Položka Návrh a Výhled obsahuje změnu výměry oproti současnému stavu.

Tab. 5 Obce s plochami v nepřijatelném riziku ve vazbě na jejich funkční využití

Poř. číslo	ICOB	Obce s plochami v nepřijatelném riziku	Časový aspekt	Kategorie využití	Výměra ploch v nepřijatelném riziku (m ²)	Suma ploch v nepřijatelném riziku dle časového aspektu ÚPD (m ²)
1	556301	Hrádek	Stav	BY	73	78
				TV	5	
			Návrh	BY	0	0
				Výhled	BY	0
2	556467	Kolinec	Stav	BY	4 430	60 382
				OV	10 821	
				SM	39 421	
				TV	1 361	
				DO	3 075	
				VY	1 274	
			Návrh	BY	16	4 526
				TV	4 510	
			Výhled	BY	0	0

Tab. 6 Souhrn ploch v nepřijatelném riziku ve vazbě na jejich funkční využití

Obce s plochami v nepřijatelném riziku	Kategorie využití	Výměra ploch v nepřijatelném riziku (m ²)	Suma ploch v nepřijatelném riziku dle časového aspektu UPD (m ²)
Celková plocha v nepřijatelném riziku pro současný stav	BY	4 503	60 460
	OV	10 821	
	SM	39 421	
	TV	1 366	
	DO	3 075	
	VY	1 274	
	RS	0	
	ZE	0	
Celková plocha v nepřijatelném riziku pro výhledový stav	BY	0	0
	OV	0	
	SM	0	
	TV	0	
	DO	0	
	VY	0	
	RS	0	
	ZE	0	
Celková plocha v nepřijatelném riziku pro návrhový stav	BY	16	4 526
	OV	0	
	SM	0	
	TV	4 510	
	DO	0	
	VY	0	
	RS	0	
	ZE	0	

Kategorie využití území: BY – bydlení, SM – smíšené plochy, OV – občanská vybavenost, TV – technická vybavenost, DO – dopravní infrastruktura, VY – výrobní plochy a sklady, RS – rekreace a sport, ZE – zeleň

Tab. 7 Citlivé objekty dotčené scénáři povodňového nebezpečí v jednotlivých obcích

Poř. číslo	ICOB	Název obce	Kategorie využití území	Název a adresa citlivého objektu	Časový aspekt	Kategorie ohrožení
1	556467	Kolinec	VH	zařiz. zás. vodou, Kolinec	Stav	3
2	556467	Kolinec	VH	vod. zdroj, Kolinec	Stav	3
3	556467	Kolinec	ZZ	ČOV, Kolinec	Stav	3
4	556467	Kolinec	VH	vod. zdroj, Kolinec	Stav	3

Kategorie ohrožení: 1 – reziduální, 2 – nízké, 3 – střední, 4 – vysoké

Kategorie citlivých objektů: Sk – školství, Zd – zdravotnictví a sociální péče, Zs – hasičský záchranný sbor, policie, armáda ČR, Ku – kulturní objekty, En – energetika, Vh – vodohospodářská infrastruktura, ZZ – zdroje znečištění

Citlivými objekty jsou například zdravotnická zařízení, hasiči, objekty sociálních služeb, školní zařízení, případné zdroje znečištění apod.

Tab. 8 Souhrnné informace o citlivých objektech v oblasti s významným povodňovým rizikem

Kategorie zranitelnosti území	Kategorie citlivých objektů	Označení objektů	Počet objektů
Občanská vybavenost	Školství	Sk	0
	Zdravotnictví a sociální péče	Zd	0
	Hasičský záchranný sbor, Policie, Armáda ČR	Zs	0
	Kulturní objekty	Ku	0
Technická vybavenost	Energetika	En	0
	Vodohospodářská infrastruktura	Vh	3
Zdroje znečištění		ZZ	1
Počet citlivých objektů celkem			4

3.3 Počty obyvatel a objektů v nepřijatelném riziku

Odhad počtu trvale bydlících obyvatel byl zjištěn prostorovou analýzou průniku ploch nepřijatelného rizika a adresných bodů budov (databáze Registr sčítacích obvodů), které obsahují data o počtu bytových jednotek. Přes průměrný počet obyvatel na jednu bytovou jednotku v obci byl spočítán počet obyvatel v nepřijatelném riziku. Obdobně byl spočítán počet objektů v nepřijatelném riziku.

Tab. 9 Počty trvale bydlících osob a objektů v nepřijatelném riziku

Poř. číslo	ICOB	Název obce	Počet obyvatel celkem	Počet objektů celkem	Počet obyvatel v nepřijatelném riziku	Počet objektů v nepřijatelném riziku
1	556301	Hrádek	1 396	600	0 / 24	0 / 10
2	556467	Kolinec	1 461	862	46	26
Celkem			2 857	1 462	46	26

Vysvětlivky: hodnota buňky před / značí počet obyvatel případně objektů dotčených daným úsekem

hodnota buňky za / značí celkové množství zasažených obyvatel případně objektů všemi úseky na daném území obce

4 Cíle

Obecné cíle

- Mít kvalitně zpracované povodňové plány obcí, případně i vybraných nemovitostí, a dostatečné vybavení pro provádění nouzových operativních opatření na zabezpečení fungování obcí při průchodu povodní do Q₁₀₀.
- Mít fungující hláskou povodňovou službu na úrovni obcí a systém pro varování obyvatelstva
- Mít zohledněné principy povodňové prevence v ÚPD obcí, zejména nevytvářet nové plochy v nepřijatelném riziku (a to ani v návrhu nové nebo aktualizace stávající ÚPD), nezvyšovat hodnotu majetku v plochách v nepřijatelném riziku a případně snižovat rozsah ploch v nepřijatelném riziku změnou kategorie jejich využití

Konkrétní cíle

- Postupně snižovat rozsah ploch v nepřijatelném riziku, zejména v kategorii BY.
- Cíle pro ochranu zastavěných území převzít z plánů dílčích povodí pro tyto oblasti (vychází z plánů oblastí povodí, krajských koncepcí protipovodňové ochrany a ostatních dostupných materiálů).

Cíle musí řešit i problematiku dopadů na lidské zdraví, životní prostředí, kulturní dědictví a hospodářské činnosti.

5 Opatření

5.1 Dokumentace současného stavu

Popis současného stavu (bez programu opatření z budoucího PpZPR), souhrn realizovaných a připravených protipovodňových opatření (z plánů oblastí povodí i mimo něj, pokud existují) s realizací do konce roku 2015 je uveden v následující tabulce.

Tab. 10 Seznam všech opatření realizovaných (s předpokladem dokončení) do konce roku 2015

Poř. číslo	Název akce	Řešené / Ovlivněné rizikové plochy	Náklady na realizaci (mil. Kč)	Hlavní zdroj financování	Stav a další důležité informace
1	-	-	-	-	-

V OsVPR nebyla v poslední době realizována protipovodňová opatření.

5.2 Návrh opatření ke splnění obecných cílů

V tabulce 11 je uveden seznam vybraných vhodných opatření k dosažení obecných cílů vycházející z analýzy a současného stavu a možností s výhledem do roku 2027 pro výše uvedené obce nebo jinak definovaných skupiny ploch v ohrožení. Podrobný popis jednotlivých opatření je uveden na listu opatření v přílohách.

Tab. 11 Seznam navrhovaných „měkkých“ opatření (nestavebního charakteru)

ID opatření	Název opatření	Kód lokality	Aspekt opatření	Typ opatření	Priorita	Územní dopad	Předpokl. náklady (mil.Kč)	Předpokl. zdroj financování
HVL217092	Pořízení nebo změna územně plánovací dokumentace obcí (vymezení ploch s vyloučením výstavby a ploch s omezeným využitím z důvodu ohrožení povodní)	Celá oblast PVL-017 Ostružná	Prevence 1.1.1	S	-	Všechny obce v OsVPR	-	-
HVL217093	Využití výstupů povodňového mapování (mapy povodňového ohrožení a povodňového rizika) jako limitu v územním plánování a rozhodování	Celá oblast PVL-017 Ostružná	Prevence 1.1.2	S	-	Všechny obce v OsVPR	-	-
HVL217094	Zabezpečení ohrožených objektů a aktivit (zvýšení jejich odolnosti při zaplavení), snížení nepříznivých účinků povodní na budovy a veřejnou infrastrukturu	Celá oblast PVL-017 Ostružná	Prevence 1.3.1	I	-	Všechny obce v OsVPR	-	-
HVL217095	Individuální protipovodňová opatření vlastníků nemovitostí (zamezení vniknutí vody, zajištění majetku, zajištění odplavitelných předmětů, odvodnění po povodni)	Celá oblast PVL-017 Ostružná	Prevence 1.3.2	I	-	Všechny obce v OsVPR	-	-
HVL217096	Zlepšení hlásné, předpovědní a výstražné povodňové služby (zřízení a modernizace srážkoměrných a vodoměrných stanic, lokální výstražné systémy)	Celá oblast PVL-017 Ostružná	Přípravenost 3.1.1	I	-	Všechny obce v OsVPR	-	-
HVL217097	Vytvoření nebo aktualizace povodňových plánů územních celků (digitální forma)	Celá oblast PVL-017 Ostružná	Přípravenost 3.2.1	S	-	Všechny obce v OsVPR	-	-
HVL217098	Vytvoření nebo aktualizace povodňových plánů nemovitostí	Celá oblast PVL-017 Ostružná	Přípravenost 3.2.2	S	-	Všechny obce v OsVPR	-	-

Priorita opatření – 1 – nejvyšší; 2 – vysoká; 3 – střední; 4 – nízká

5.3 Návrh opatření ke splnění konkrétních cílů

V tabulce 12 je uveden seznam navrhovaných a dosud nerealizovaných opatření vycházející ze všech dostupných podkladů, který je relevantní pro celou oblast s významným povodňovým rizikem.

Tab. 12 Seznam navrhovaných protipovodňových opatření

ID opatření	Název opatření	Řešené / ovlivněné rizikové plochy	Aspekt opatření	Typ opatření	Náklady (mil.Kč)	Financování	Efektivita opatření	Stav projednání, přípravy, zpracování a další důležité informace
-	-	-	-	-	-	-	-	-

V OsVPR nejsou navrhována žádná protipovodňová opatření.

6 Souhrnné informace o jednotlivých DOsVPR za jednotlivá dílčí povodí

Souhrnné informace o jednotlivých DOsVPR za celé dílčí povodí se nacházejí v Souhrnné zprávě dílčího povodí.

Konkrétně se jedná o souhrn výsledků z mapování včetně souhrnných tabulek č. 3, 4, 6, 8 a 9 za celé dílčí povodí, popis opatření s uvedením počtu opatření dle priorit a souhrnem nákladů.

7 Závěr

Dokumentace oblastí s významným povodňovým rizikem (DOsVPR), navazují na zpracované mapy povodňového nebezpečí a povodňových rizik a jsou součástí plánů dílčích povodí. DOsVPR jsou hlavním podkladem pro sestavení Plánu pro zvládnutí povodňových rizik a obsahují návrhy listů opatření.

8 Seznam podkladů

Výstupy z projektů:

Tvorba map povodňového nebezpečí a povodňových rizik pro oblasti povodí Horní Vltavy, Berounky a Dolní Vltavy; 12/2013; Povodí Vltavy, státní podnik

Tvorba map povodňového nebezpečí a povodňových rizik pro oblasti povodí Horní Vltavy, Berounky a Dolní Vltavy - 2. Etapa; 12/2013; Povodí Vltavy, státní podnik

9 Přílohy

- A. Listy opatření
- B. Záznamy z projednání návrhu dokumentace a stanoviska, vypořádání připomínek
- C. Kopie podkladů v elektronické podobě nebo v tištěné podobě pokud je obtížné vytvořit kopii elektronickou.