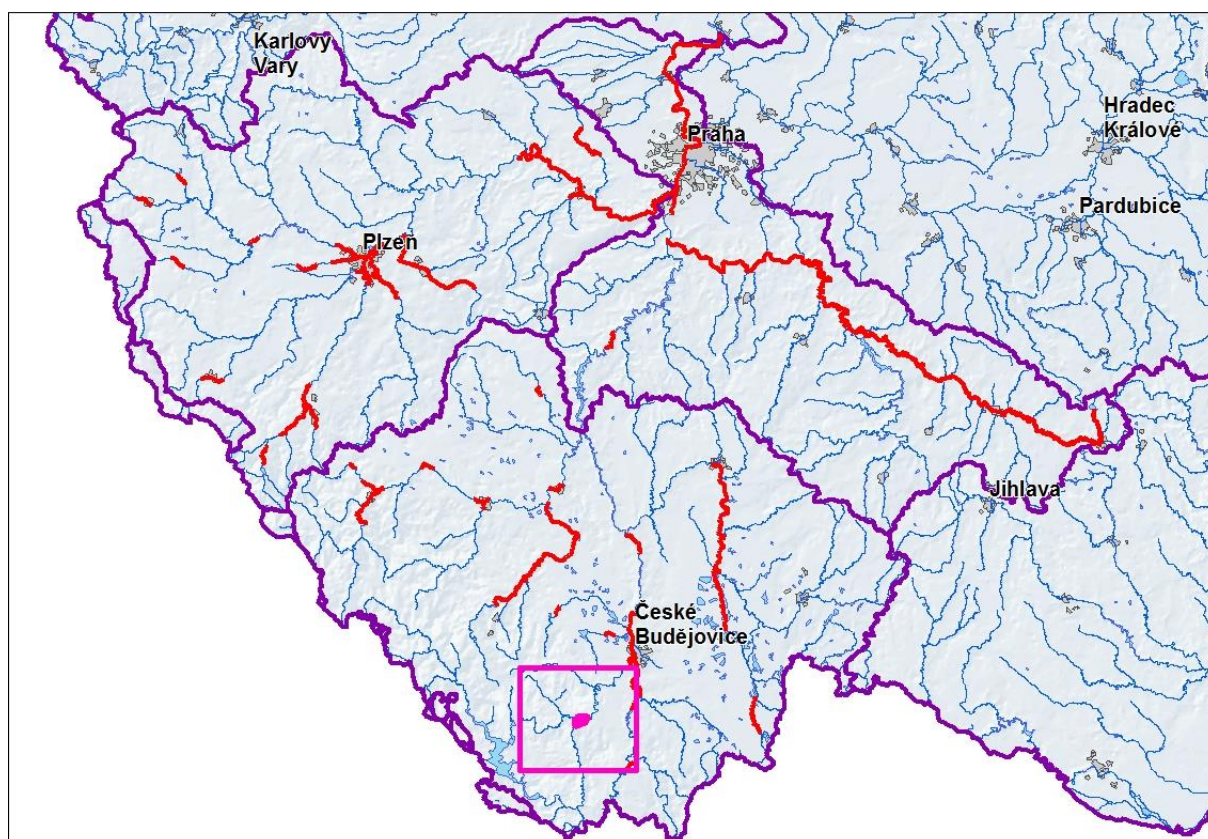

Dokumentace oblastí s významným povodňovým rizikem

DÍLČÍ POVODÍ HORNÍ VLTAVY

ZPRÁVA

VLTAVA – 10100001_6 - Ř. KM 279,000 – 286,000



leden 2016

Dokumentace oblastí s významným povodňovým rizikem

DÍLČÍ POVODÍ HORNÍ VLTAVY

ZPRÁVA

VLTAVA – 10100001_6 - Ř. KM 279,000 – 286,000

Pořizovatel:



Povodí Vltavy, státní podnik
Holečkova 8
Praha 5
150 24

Zhotovitel: sdružení „Sweco Hydroprojekt + DHI“



Sweco Hydroprojekt a.s.
Táborská 31
Praha 4
140 16



DHI a.s.
Na Vrších 1490/5
Praha 10
100 00

V Praze, leden 2016

OBSAH:

Seznam zkratk.....	7
Úvod	8
1 Lokalizace.....	9
2 Charakteristika OsVPR.....	11
2.1 Popis nivy a možnosti rozlivu.....	11
2.2 Hydrologie	11
3 Výsledky mapování povodňových rizik	12
3.1 Obce dotčené jednotlivými scénáři povodňového nebezpečí	12
3.2 Kategorie plochy v riziku a citlivé objekty v jednotlivých obcích.....	13
3.3 Počty obyvatel a objektů v nepřijatelném riziku	19
4 Cíle.....	19
5 Opatření	19
5.1 Dokumentace současného stavu	19
5.2 Návrh opatření ke splnění obecných cílů	20
5.3 Návrh opatření ke splnění konkrétních cílů	22
6 Souhrnné informace o jednotlivých DOsVPR za jednotlivá dílčí povodí	24
7 Závěr	24
8 Seznam podkladů	24
9 Přílohy.....	24

Seznam zkratek

Zkratka	Vysvětlení
Bpv	Výškový systém Balt po vyrovnání
CDS	Centrální datový sklad pro mapy povodňového nebezpečí a povodňových rizik
ČHMÚ	Český hydrometeorologický ústav
DMR5G	Digitální model reliéfu České republiky 5. generace
DMT	Digitální model terénu
DMT ATLAS	Software pro zpracování digitálního modelu terénu
DOP	Dolní okrajová podmínka
DOsVPR	Dokumentace oblastí s významným povodňovým rizikem
dPP	Digitální povodňový plán
HOP	Horní okrajová podmínka
ICOB	Identifikační číslo obce
ID OP	Identifikátor opatření
LGS	Limnigrafická stanice
M21C	Matematický model Mike21C (2D model – curvilinear)
MPN	Mapy povodňového nebezpečí
MŘ	Manipulační řady jezů
MVN	Malá vodní nádrž
MZE	Ministerstvo zemědělství
MŽP	Ministerstvo životního prostředí
ORP	Obec s rozšířenou působností
OsVPR	Oblast s významným povodňovým rizikem
PP	Povodňový plán
PPO	Protipovodňová opatření
PpZPR	Plány pro zvládání povodňových rizik
S_JTSK	Souřadný systém jednotné trigonometrické sítě katastrální
SPA	Stupeň povodňové aktivity
SZÚ	Studie záplavového území
UPD	Územně plánovací dokumentace
ZABAGED®	Základní báze geografických dat – digitální topografický model
ZM-10	Základní mapa 1 : 10 000
ZPR	Zvládání povodňového rizika
ZÚ	Záplavová území

Úvod

Povodně jsou přírodním jevem, kterému nelze zabránit, přičemž určité činnosti člověka (zastavování záplavových území, snižování přirozené retenční schopnosti půdy) a změna klimatu přispívají ke zvýšení pravděpodobnosti jejich výskytu. Povodně přitom mohou způsobit ztráty na lidských životech, škody na životním prostředí i infrastruktuře, omezit hospodářskou činnost a vyvolat další negativní jevy s dopady na lidskou psychiku. Směrnice 2007/60/ES o vyhodnocování a zvládnutí povodňových rizik [01] si proto klade za cíl přispět k realizaci takových opatření, která by povodňová rizika zmírnila a zmírnila i rizika škod.

Naplnění požadavků Směrnice 2007/60/ES probíhá ve třech krocích:

- předběžné vyhodnocení povodňových rizik,
- mapy povodňového nebezpečí a mapy povodňových rizik,
- plány pro zvládnutí povodňových rizik.

Předběžné vyhodnocení povodňových rizik, které obsahuje popis povodní, ke kterým došlo v minulosti a jejich nepříznivých účinků a vyhodnocení možných nepříznivých účinků budoucích povodní bylo dokončeno do 22. prosince 2011.

Vyhodnocení bylo provedeno v oblastech se stanoveným záplavovým územím, kde na základě analýzy záplavového území, počtu trvale bydlících obyvatel lokalizovaných podle adresných bodů budov (databáze Registr sčítacích obvodů), hodnoty fixních aktiv v územních jednotkách a vymezení zastavěných ploch podle druhu využití (databáze ZABAGED) byly získány počty obyvatel a hodnota majetku pravděpodobně dotčeného povodňovým nebezpečím na zastavěných územích a příslušícího do silniční infrastruktury podle dostupných scénářů ohrožení (Q_5 , Q_{20} a Q_{100}), v průměru za rok pro jednotlivá katastrální území. Pro vymezení oblastí s významným povodňovým rizikem byla nastavena následující kritéria zohledňující negativní vliv povodní na lidské životy, lidské zdraví a na hospodářskou činnost:

- počet obyvatel dotčených povodňovým nebezpečím 25 obyvatel/rok,
- hodnota dotčených fixních aktiv povodňovým nebezpečím 70 mil. Kč/rok,

přičemž do výběru jsou zahrnuta všechna katastrální území, ve kterých je naplněno alespoň jedno z kritérií [02]. Primární výběr podle výše uvedených kritérií v rámci procesu předběžného vymezení oblastí s významným povodňovým rizikem byl upřesňován pomocí dalších hledisek podle požadavků Směrnice 2007/60/ES, kterými jsou možné nepříznivé účinky budoucích povodní na životní prostředí a kulturní dědictví.

Na základě předběžného vyhodnocení povodňových rizik byly vymezeny oblasti s potenciálně významným povodňovým rizikem. V těchto oblastech byly do konce října 2013 zpracovány mapy povodňového nebezpečí, mapy povodňového ohrožení a mapy povodňových rizik pro následující scénáře povodní podle Metodiky tvorby map povodňového nebezpečí a povodňových rizik [03]:

- povodně s nízkou pravděpodobností výskytu nebo extrémní povodňové scénáře (Q_{500}),
- povodně se středně vysokou pravděpodobností výskytu (Q_{100}),
- povodně s vysokou pravděpodobností výskytu (Q_5 , Q_{20}).

Dokumentace oblastí s významným povodňovým rizikem, které navazují na zpracované mapy povodňového nebezpečí a povodňových rizik, jsou součástí plánů dílčích povodí a jsou hlavním podkladem pro sestavení Plánu pro zvládnutí povodňových rizik.

Plány pro zvládnutí povodňových rizik jsou zaměřeny na prevenci, ochranu a připravenost. Navrhují opatření pro omezení ztrát na lidských životech a škod na lidském zdraví, životním prostředí, kulturním dědictví a ekonomické činnosti. Plány pro zvládnutí povodňových rizik je třeba pravidelně přezkoumávat a v případě potřeby aktualizovat, s přihlédnutím k pravděpodobným účinkům změny klimatu na výskyt povodní. Členské státy se zavázaly zajistit, aby byly plány pro zvládnutí povodňových rizik dokončeny a zveřejněny do 22. prosince 2015.

1 Lokalizace

Posuzovaný úsek Vltavy (PVL-016) byl určen od ř. km 279,000 do ř. km 286,000, dle kilometráže poskytnuté objednatelem studie a přesně vymezen zadanými souřadnicemi začátku a konce toku:

začátek úseku: x = -770 001,50 y = -1 183 524,20

konec úseku: x = -767 765,15 y = -1 182 245,30

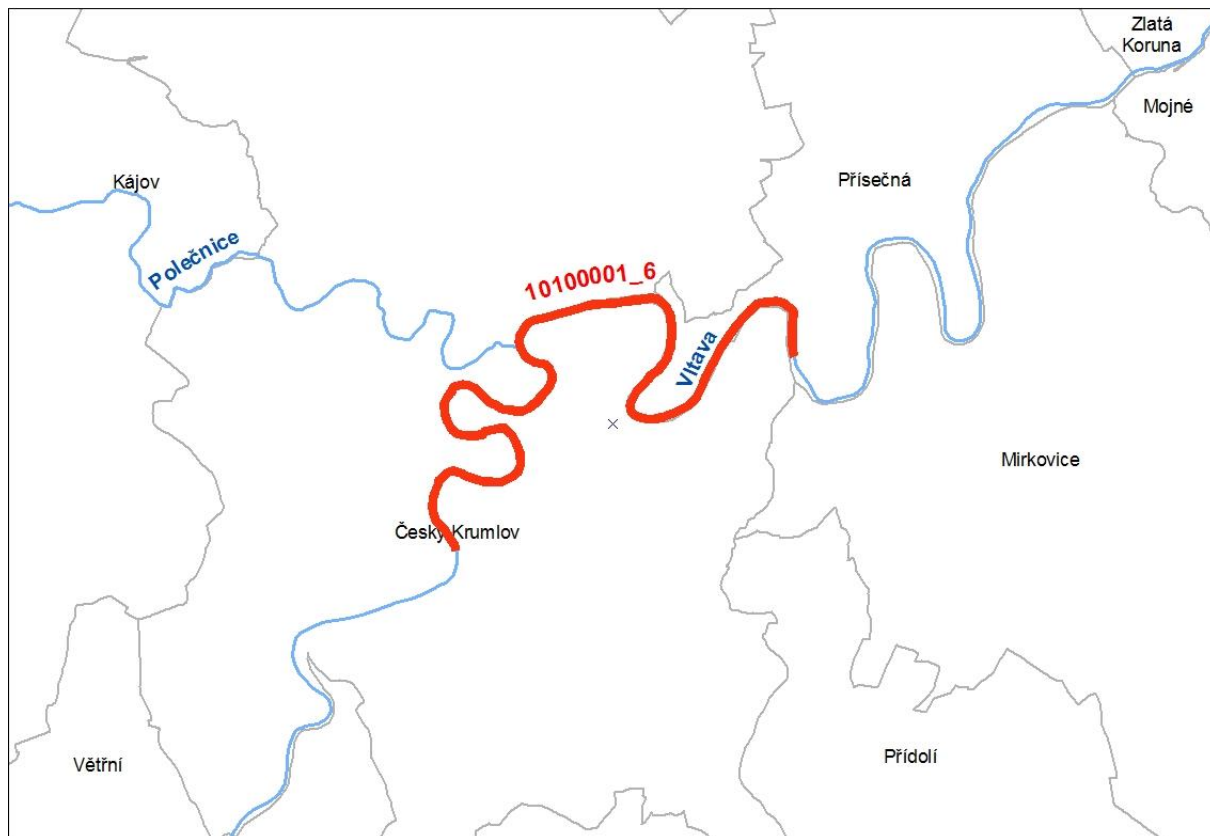
Posuzované území zahrnuje úsek vodního toku Vltava nacházející se v intravilánu obce Český Krumlov. Zpracovaný úsek začíná na jižním okraji města v blízkosti sídliště Plešivec a končí pod ČOV před soutokem s Drahoslavickým potokem (ř. km 278,8).

Dotčená správní území obcí maximálním rozlivem (při průtoku Q_{500}) jsou uvedena v následující tabulce.

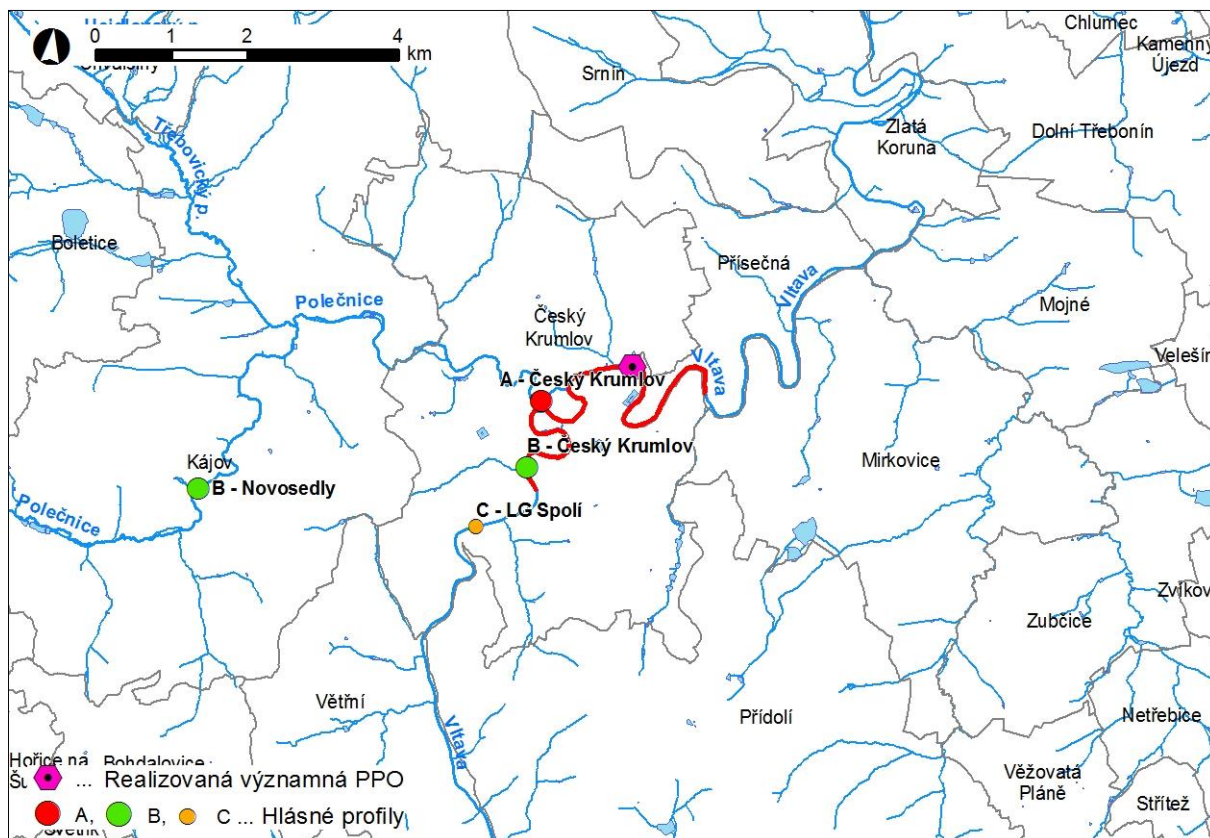
Kód ORP	Název ORP	Kód ICOB	Název obce	Další OsVPR na území obce
2293	Český Krumlov	545392	Český Krumlov	-
2293	Český Krumlov	545732	Přísečná	-

Přehledná mapa na obrázku 1 zobrazuje zájmovou oblast včetně zobrazení a popisu obcí a obcí s rozšířenou působností.

Obr. 1 Přehledná mapa řešeného území



Obr. 2 Hydrografická mapa s dalším vodohospodářským obsahem



2 Charakteristika OsVPR

2.1 Popis nivy a možnosti rozlivu

Zájmovým tokem je Vltava. Hlavní pramen (Teplé Vltavy) vyvěrá na Šumavě na východním svahu Černé hory, 4,5 km jihozápadně od obce Kvilda, nedaleko hranic se Spolkovou republikou Německo, kterou v první části toku sleduje v nadmořské výšce cca 900 m n. m.

Z vodohospodářského hlediska je tok v úseku intravilánu města Krumlov ovlivněn nádrží Lipno, minimální odtok z nádrže Lipno II je $6 \text{ m}^3 \cdot \text{s}^{-1}$, za určitých okolností (déltrvajících odstavků VE Lipno I) lze po předchozím vodohospodářském projednání připustit i odtok $5 \text{ m}^3 \cdot \text{s}^{-1}$. V sevřeném profilu toku v intravilánu Krumlova jsou možnosti rozlivu minimální.

Významné přítoky: Polečnice (zleva, ř. km 282,7)

2.2 Hydrologie

Hydrologická data byla převzata z projektů „Tvorba map povodňového nebezpečí a povodňových rizik pro oblasti povodí Horní Vltavy, Berounky a Dolní Vltavy“ a „Tvorba map povodňového nebezpečí a povodňových rizik pro oblasti povodí Horní Vltavy, Berounky a Dolní Vltavy – 2. Etapa“, jejichž objednatel je Povodí Vltavy, státní podnik. Tato data byla pořízena od ČHMÚ.

Tab. 1 Návrhové průtoky vztahující se k OsVPR

Profil	Plocha km ²	Q ₂ m ³ /s	Q ₅ m ³ /s	Q ₁₀ m ³ /s	Q ₂₀ m ³ /s	Q ₅₀ m ³ /s	Q ₁₀₀ m ³ /s	Q ₅₀₀ m ³ /s	Datum pořízení
Vltava - LG Spolí	1338,3	-	183	-	303	-	489	735	2012
Vltava - pod Polečnicí	1545,4	-	210	-	345	-	547	803	2012

Tab. 2 Přehled současných hlásných a předpovědních profilů

Tok	Profil	Říční km	Kategorie profilu	Úsek platnosti SPA (dle povodňového plánu)
Vltava	Český Krumlov	285,6	B	Český Krumlov – Zlatá Koruna
Vltava	LG Spolí	287,0	C	-

Kategorie profilu: A, B, C pro hlásný profil
P pro předpovědní profil

Přehled odkazů na povodňové plány obcí, ORP a kraje.

Kód ICOB	Název obce	PP obce	dPP obce	Název ORP	PP ORP	dPP ORP	Název kraje	PP kraje	dPP kraje
545392	Český Krumlov	Ano	-	Český Krumlov	Ano	-	Jihočeský kraj	Ano	Ano
545732	Přísečná	Ano	-						

3 Výsledky mapování povodňových rizik

Výsledky mapování povodňových rizik jsou mapy povodňového nebezpečí, mapy povodňového ohrožení a mapy povodňových rizik.

Na mapách povodňového nebezpečí je zobrazeno prostorové rozdělení charakteristik průběhu povodně pro jednotlivé scénáře nebezpečí (kulminační průtoky Q_5 , Q_{20} , Q_{100} a Q_{500}). Jedná se o rozsahy rozlivů, hloubky zaplavení a rychlosti proudící vody.

Mapy povodňového ohrožení zobrazují ohrožení, které je vyjádřeno jako kombinace pravděpodobnosti výskytu nežádoucího jevu (povodně) a nebezpečí. Zásadní rozdíl mezi povodňovým ohrožením a povodňovým rizikem spočívá v tom, že ohrožení není vázáno na konkrétní objekty v záplavovém území s definovatelnou zranitelností.

Mapy povodňového rizika kombinují údaje o ohrožení s informacemi o zranitelnosti objektů v exponovaném území. Na základě zranitelnosti, tj. dostupných informací o využití území, jsou vymezeny třídy ploch, kterým jsou přiřazeny hodnoty tzv. maximálně přijatelného rizika. V mapách povodňového rizika jsou zvýrazněny ty využívané plochy, na kterých je překročen limit maximálně přijatelného rizika. Uvnitř každé takové plochy jsou vyznačeny dosažené hodnoty ohrožení v uvedené barevné škále. Takto identifikovaná území představují exponované plochy při projevu daného scénáře povodňového nebezpečí a odpovídající míře zranitelnosti území.

Mapy povodňového nebezpečí a povodňových rizik jsou zveřejněny v rámci Centrálního datového skladu pro mapy povodňového nebezpečí a povodňových rizik spravovaného Ministerstvem životního prostředí (<http://hydro.chmi.cz/cds>).

3.1 Obce dotčené jednotlivými scénáři povodňového nebezpečí

V oblasti s významným povodňovým rizikem je rozlivem s dobou opakování 5 let dotčeno zastavěné a zastavitelné území celkem 2 obcí, rozlivem s dobou opakování 20 let dotčeno zastavěné a zastavitelné území celkem 2 obcí, rozlivem s dobou opakování 100 let je dotčeno zastavěné a zastavitelné území 2 obcí a s dobou opakování 500 let zastavěné a zastavitelné území 2 obcí. Plochy v riziku se nacházejí ve 2 obcích (tab. 5).

Tab. 3 Přehled obcí, jejichž zastavěné a zastavitelné území je dotčeno některým ze scénářů povodňového nebezpečí

Poř. číslo	ICOB	Název obce	Zastavěné a zastavitelné plochy dotčené rozlivem (m ²)				Celková plocha správního obvodu obce (m ²)
			Q ₅	Q ₂₀	Q ₁₀₀	Q ₅₀₀	
1	545392	Český Krumlov	33 009	132 544	229 654	301 270	22 169 948
2	545732	Přísečná	388	463	634	759	6 250 168
Celkem			33 397	133 006	230 288	302 029	28 420 116

Tab. 4 Přehled počtu trvale bydlících obyvatel a objektů v jednotlivých obcích, které jsou dotčeny některým ze scénářů povodňového nebezpečí

Poř. číslo	ICOB	Název obce	Počet obyvatel celkem	Počet objektů celkem	Počet dotčených obyvatel / objektů							
					Q ₅		Q ₂₀		Q ₁₀₀		Q ₅₀₀	
					Obyv.	Obj.	Obyv.	Obj.	Obyv.	Obj.	Obyv.	Obj.
1	545392	Český Krumlov	13 348	2 192	0	0	219	71	669	200	1 036	263
2	545732	Přísečná	204	52	0	0	0	0	0	0	0	0
Celkem			13 552	2 244	0	0	219	71	669	200	1 036	263

3.2 Kategorie plochy v riziku a citlivé objekty v jednotlivých obcích

Plochy v nepřijatelném riziku jsou plochy, u kterých dochází k nepřijatelné kombinaci vysokého nebo středního povodňového ohrožení s jejich zranitelností (způsob jejich využití, tzn. náchylnost ke vzniku významných škod při zasažení povodní). U těchto ploch je nezbytné jejich podrobné posouzení z hlediska zvládnutí rizika a případné snížení rizika na přijatelnou míru navržením vhodných opatření.

Plochy v nepřijatelném riziku (podle časového aspektu a jejich funkčního využití) zjištěné na základě mapování povodňového nebezpečí a povodňových rizik v jednotlivých obcích jsou uvedeny v tabulce 5. Časový aspekt zranitelnosti zohledňuje způsob využití území v různých časových horizontech podle územně plánovací dokumentace (ÚPD). Položka Návrh a Výhled obsahuje změnu výměry oproti současnému stavu.

Tab. 5 Obce s plochami v nepřijatelném riziku ve vazbě na jejich funkční využití

Poř. číslo	ICOB	Obce s plochami v nepřijatelném riziku	Časový aspekt	Kategorie využití	Výměra ploch v nepřijatelném riziku (m ²)	Suma ploch v nepřijatelném riziku dle časového aspektu ÚPD (m ²)
1	545392	Český Krumlov	Stav	BY	18 471	190 550
				OV	14 187	
				SM	55 296	
				TV	25 197	
				DO	37 872	
				VY	35 472	
				RS	4 055	
			Návrh	BY	0	0
Výhled	BY	0	0			
2	545732	Přísečná	Stav	BY	0	560
				SM	9	
				TV	544	
				VY	7	
			Návrh	BY	0	0
			Výhled	BY	0	0

Tab. 6 Souhrn ploch v nepřijatelném riziku ve vazbě na jejich funkční využití

Obce s plochami v nepřijatelném riziku	Kategorie využití	Výměra ploch v nepřijatelném riziku (m ²)	Suma ploch v nepřijatelném riziku dle časového aspektu UPD (m ²)
Celková plocha v nepřijatelném riziku pro současný stav	BY	18 471	191 110
	OV	14 187	
	SM	55 305	
	TV	25 741	
	DO	37 872	
	VY	35 479	
	RS	4 055	
	ZE	0	
Celková plocha v nepřijatelném riziku pro výhledový stav	BY	0	0
	OV	0	
	SM	0	
	TV	0	
	DO	0	
	VY	0	
	RS	0	
	ZE	0	
Celková plocha v nepřijatelném riziku pro návrhový stav	BY	0	0
	OV	0	
	SM	0	
	TV	0	
	DO	0	
	VY	0	
	RS	0	
	ZE	0	

Kategorie využití území: BY – bydlení, SM – smíšené plochy, OV – občanská vybavenost, TV – technická vybavenost, DO – dopravní infrastruktura, VY – výrobní plochy a sklady, RS – rekreace a sport, ZE – zeleň

Tab. 7 Citlivé objekty dotčené scénáři povodňového nebezpečí v jednotlivých obcích

Poř. číslo	ICOB	Název obce	Kategorie využití území	Název a adresa citlivého objektu	Časový aspekt	Kategorie ohrožení
1	545392	Český Krumlov	Ku	městský dům, Plešivec, 5. května 251	Stav	2
2	545392	Český Krumlov	Ku	měšťanský dům, U Zelené ratolesti 232	Stav	1
3	545392	Český Krumlov	Ku	měšťanský dům, Plešivecká 141	Stav	2
4	545392	Český Krumlov	Sk	Střední škola, Tavírna 342	Stav	1
5	545392	Český Krumlov	Ku	měšťanský dům, Plešivecká 306	Stav	3
6	545392	Český Krumlov	Sk	Mateřská škola, Tavírna 119	Stav	3

Poř. číslo	ICOB	Název obce	Kategorie využití území	Název a adresa citlivého objektu	Časový aspekt	Kategorie ohrožení
7	545392	Český Krumlov	Sk	DDM, Za Soudem 282	Stav	3
8	545392	Český Krumlov	Ku	městský dům, Plešivecká 119	Stav	4
9	545392	Český Krumlov	Ku	městský dům, Plešivec, Linecká 260	Stav	1
10	545392	Český Krumlov	Ku	městský dům, Plešivec, Linecká 54	Stav	1
11	545392	Český Krumlov	Ku	měšťanský dům, Plešivec, Linecká 58	Stav	1
12	545392	Český Krumlov	Ku	měšťanský dům, Plešivec, Linecká 57	Stav	1
13	545392	Český Krumlov	Ku	měšťanský dům, Plešivec, Linecká 52	Stav	4
14	545392	Český Krumlov	Ku	měšťanský dům, Plešivec, Linecká 51	Stav	2
15	545392	Český Krumlov	Ku	měšťanský dům, Plešivec, Linecká 46	Stav	1
16	545392	Český Krumlov	Ku	městský dům, Plešivec, Linecká 42	Stav	2
17	545392	Český Krumlov	Ku	městský dům, Plešivec, Linecká 53	Stav	3
18	545392	Český Krumlov	Ku	městský dům, Plešivec, Linecká 41	Stav	2
19	545392	Český Krumlov	Ku	městský dům, Rybářská 40	Stav	3
20	545392	Český Krumlov	Sk	Základní škola, Linecká 43	Stav	2
21	545392	Český Krumlov	Ku	městský dům, Rybářská 36	Stav	2
22	545392	Český Krumlov	Ku	měšťanský dům, Rybářská 37	Stav	2
23	545392	Český Krumlov	Ku	měšťanský dům, Rybářská 38	Stav	3
24	545392	Český Krumlov	Ku	městský dům, Rybářská 1	Stav	4
25	545392	Český Krumlov	Ku	zemědělský dvůr - jezuitský statek, Plešivec, Linecká 55	Stav	3
26	545392	Český Krumlov	Ku	měšťanský dům, Rybářská 3	Stav	4
27	545392	Český Krumlov	Ku	městský dům, Rybářská 4	Stav	3
28	545392	Český Krumlov	Ku	městský dům, Rybářská 2	Stav	4
29	545392	Český Krumlov	Ku	městský dům, Rybářská 5	Stav	3
30	545392	Český Krumlov	Ku	měšťanský dům, Rybářská 6	Stav	3
31	545392	Český Krumlov	Ku	měšťanský dům, Rybářská 7	Stav	3
32	545392	Český Krumlov	Ku	městský dům, Rybářská 8	Stav	4
33	545392	Český Krumlov	Ku	měšťanský dům, Vnitřní Město, Kájovská 59	Stav	3
34	545392	Český Krumlov	Ku	měšťanský dům, Vnitřní Město, Hradební 60	Stav	3
35	545392	Český Krumlov	Ku	vodní mlýn Mrázkův, Vnitřní Město, Kájovská 56	Stav	3
36	545392	Český Krumlov	Ku	městské opevnění - bašta s hradbou, Vnitřní Město, Hradební 61	Stav	3
37	545392	Český Krumlov	Ku	měšťanský dům, Vnitřní Město, Kájovská 62	Stav	2
38	545392	Český Krumlov	Ku	měšťanský dům, Vnitřní Město, Kájovská 63	Stav	3
39	545392	Český Krumlov	Ku	měšťanský dům, Vnitřní Město, Kájovská 64	Stav	3
40	545392	Český Krumlov	Ku	měšťanský dům, Vnitřní Město, Kájovská 65	Stav	3
41	545392	Český Krumlov	Ku	měšťanský dům, Vnitřní Město, Kájovská 66	Stav	3
42	545392	Český Krumlov	Ku	měšťanský dům, Vnitřní Město, Kájovská 67	Stav	3

Poř. číslo	ICOB	Název obce	Kategorie využití území	Název a adresa citlivého objektu	Časový aspekt	Kategorie ohrožení
43	545392	Český Krumlov	Ku	měšťanský dům, Vnitřní Město, Kájovská 69	Stav	3
44	545392	Český Krumlov	Ku	měšťanský dům tzv. Krčínův, Vnitřní Město, Kájovská 54	Stav	3
45	545392	Český Krumlov	Ku	měšťanský dům, Parkán 121	Stav	1
46	545392	Český Krumlov	Ku	měšťanský dům, Parkán 122	Stav	1
47	545392	Český Krumlov	Ku	měšťanský dům, Parkán 118	Stav	3
48	545392	Český Krumlov	Ku	měšťanský dům, Parkán 119	Stav	4
49	545392	Český Krumlov	Ku	měšťanský dům, Parkán 123	Stav	2
50	545392	Český Krumlov	Ku	měšťanský dům, Parkán 117	Stav	3
51	545392	Český Krumlov	Ku	měšťanský dům, Vnitřní Město, Široká 48	Stav	3
52	545392	Český Krumlov	Ku	měšťanský dům, Parkán 116	Stav	3
53	545392	Český Krumlov	Ku	měšťanský dům, Parkán 115	Stav	3
54	545392	Český Krumlov	Ku	měšťanský dům, Parkán 124	Stav	1
55	545392	Český Krumlov	Ku	měšťanský dům, Parkán 114	Stav	3
56	545392	Český Krumlov	Ku	měšťanský dům, Vnitřní Město, Široká 71	Stav	3
57	545392	Český Krumlov	Ku	měšťanský dům, Vnitřní Město, Široká 52	Stav	3
58	545392	Český Krumlov	Ku	městský dům, Vnitřní Město, Soukenická 36	Stav	1
59	545392	Český Krumlov	Ku	měšťanský dům, Parkán 125	Stav	3
60	545392	Český Krumlov	Ku	měšťanský dům, Parkán 126	Stav	3
61	545392	Český Krumlov	Ku	měšťanský dům, Vnitřní Město, Masná 136	Stav	2
62	545392	Český Krumlov	Ku	měšťanský dům, Vnitřní Město, Široká 51	Stav	2
63	545392	Český Krumlov	Ku	měšťanský dům, Vnitřní Město, Masná 135	Stav	1
64	545392	Český Krumlov	Ku	měšťanský dům, Parkán 108	Stav	4
65	545392	Český Krumlov	Ku	měšťanský dům, Vnitřní Město, Široká 72	Stav	3
66	545392	Český Krumlov	Ku	masné krámy, Vnitřní Město, Masná 134	Stav	3
67	545392	Český Krumlov	Ku	měšťanský dům, Parkán 107	Stav	4
68	545392	Český Krumlov	Ku	měšťanský dům, Vnitřní Město, Široká 50	Stav	3
69	545392	Český Krumlov	Ku	měšťanský dům, Vnitřní Město, Masná 133	Stav	3
70	545392	Český Krumlov	Ku	měšťanský dům, Parkán 106	Stav	4
71	545392	Český Krumlov	Ku	měšťanský dům, Vnitřní Město, Široká 49	Stav	2
72	545392	Český Krumlov	Ku	měšťanský dům, Vnitřní Město, Široká 74	Stav	3
73	545392	Český Krumlov	Ku	měšťanský dům, Vnitřní Město, Masná 132	Stav	3
74	545392	Český Krumlov	Ku	měšťanský dům, Vnitřní Město, Parkán 105	Stav	4
75	545392	Český Krumlov	Ku	měšťanský dům, Vnitřní Město, Masná 129	Stav	2
76	545392	Český Krumlov	Ku	měšťanský dům, Vnitřní Město, Masná 130	Stav	3
77	545392	Český Krumlov	Ku	měšťanský dům, Vnitřní Město, Široká 48	Stav	2
78	545392	Český Krumlov	Ku	měšťanský dům, Vnitřní Město, Široká 75	Stav	3

Poř. číslo	ICOB	Název obce	Kategorie využití území	Název a adresa citlivého objektu	Časový aspekt	Kategorie ohrožení
79	545392	Český Krumlov	Ku	měšťanský dům, Vnitřní Město, Parkán 104	Stav	3
80	545392	Český Krumlov	Ku	měšťanský dům, Vnitřní Město, Masná 128	Stav	3
81	545392	Český Krumlov	Ku	měšťanský dům, Vnitřní Město, Široká 76	Stav	3
82	545392	Český Krumlov	Ku	měšťanský dům, Vnitřní Město, Široká 47	Stav	3
83	545392	Český Krumlov	Ku	měšťanský dům, Vnitřní Město, Parkán 103	Stav	3
84	545392	Český Krumlov	Ku	městský dům Vlašský dvůr, Vnitřní Město, Dlouhá 32	Stav	1
85	545392	Český Krumlov	Ku	měšťanský dům, Vnitřní Město, Široká 77	Stav	3
86	545392	Český Krumlov	Ku	měšťanský dům, Vnitřní Město, Široká 46	Stav	3
87	545392	Český Krumlov	Ku	měšťanský dům, Vnitřní Město, Parkán 102	Stav	3
88	545392	Český Krumlov	Ku	měšťanský dům, Vnitřní Město, Dlouhá 100	Stav	3
89	545392	Český Krumlov	Ku	měšťanský dům, Vnitřní Město, Dlouhá 31	Stav	1
90	545392	Český Krumlov	Ku	měšťanský dům, Vnitřní Město, Dlouhá 30	Stav	1
91	545392	Český Krumlov	Ku	měšťanský dům, Vnitřní Město, Široká 46	Stav	3
92	545392	Český Krumlov	Ku	měšťanský dům, Latrán, Nové město 24	Stav	3
93	545392	Český Krumlov	Ku	měšťanský dům, Latrán, Nové město 26	Stav	2
94	545392	Český Krumlov	Ku	měšťanský dům, Latrán, Nové město 25	Stav	2
95	545392	Český Krumlov	Ku	měšťanský dům, Vnitřní Město, Dlouhá 91	Stav	3
96	545392	Český Krumlov	Ku	měšťanský dům, Vnitřní Město, Dlouhá 90	Stav	3
97	545392	Český Krumlov	Ku	měšťanský dům, Vnitřní Město, Dlouhá 98	Stav	3
98	545392	Český Krumlov	Ku	měšťanský dům, Vnitřní Město, Široká 79	Stav	3
99	545392	Český Krumlov	Ku	měšťanský dům, Vnitřní Město, Široká 89	Stav	4
100	545392	Český Krumlov	Ku	měšťanský dům, Latrán, Nové město 23	Stav	2
101	545392	Český Krumlov	Ku	měšťanský dům, Vnitřní Město, Dlouhá 94	Stav	3
102	545392	Český Krumlov	Ku	měšťanský dům, Vnitřní Město, Dlouhá 92	Stav	3
103	545392	Český Krumlov	Ku	měšťanský dům, Vnitřní Město, Dlouhá 97	Stav	2
104	545392	Český Krumlov	Ku	měšťanský dům, Latrán, Nové město 22	Stav	1
105	545392	Český Krumlov	Ku	měšťanský dům, Latrán, Latrán 16	Stav	1
106	545392	Český Krumlov	Ku	měšťanský dům, Vnitřní Město, Dlouhá 96	Stav	3
107	545392	Český Krumlov	Ku	měšťanský dům, Vnitřní Město, Dlouhá 95	Stav	3
108	545392	Český Krumlov	Ku	měšťanský dům, Latrán, Latrán 21	Stav	1
109	545392	Český Krumlov	Ku	špitál sv. Jošta, Latrán, Latrán 6	Stav	3
110	545392	Český Krumlov	Ku	měšťanský dům, Latrán, Latrán 20	Stav	1
111	545392	Český Krumlov	Ku	měšťanský dům, Vnitřní Město, Široká 80	Stav	4
112	545392	Český Krumlov	Ku	měšťanský dům, Latrán, Nové město 29	Stav	1

Poř. číslo	ICOB	Název obce	Kategorie využití území	Název a adresa citlivého objektu	Časový aspekt	Kategorie ohrožení
113	545392	Český Krumlov	Ku	měšťanský dům, Latrán, Nové město 181	Stav	1
114	545392	Český Krumlov	Ku	městský dům, Latrán, Latrán 2	Stav	3
115	545392	Český Krumlov	Ku	pivovar, Latrán, Pivovarská 27	Stav	3
116	545392	Český Krumlov	Ku	měšťanský dům, Latrán, Nové Město 35	Stav	1
117	545392	Český Krumlov	Ku	měšťanský dům, Latrán, Formanská 34	Stav	1
118	545392	Český Krumlov	Ku	měšťanský dům, Vnitřní Město, Na Ostrově 88	Stav	4
119	545392	Český Krumlov	Ku	měšťanský dům, Vnitřní Město, Na Ostrově 85	Stav	3
120	545392	Český Krumlov	Ku	zbrojnice, Vnitřní Město, Na Ostrově 86	Stav	4
121	545392	Český Krumlov	Ku	měšťanský dům, Latrán, V Jámě 92	Stav	3
122	545392	Český Krumlov	ZZ	JIP - Papírny Větrník, a.*, U Havraní skály 509	Stav	1
123	545392	Český Krumlov	Ku	měšťanský dům, Latrán, V Jámě 95	Stav	4
124	545392	Český Krumlov	Ku	měšťanský dům, Latrán, Věžní 99	Stav	1
125	545392	Český Krumlov	Ku	měšťanský dům, Latrán, Věžní 103	Stav	1
126	545392	Český Krumlov	Ku	městské opevnění - Budějovická brána, Latrán, Latrán 104	Stav	1
127	545392	Český Krumlov	Ku	měšťanský dům, Latrán, Věžní 101	Stav	3
128	545392	Český Krumlov	Ku	měšťanský dům, Latrán, Věžní 102	Stav	3
129	545392	Český Krumlov	Ku	měšťanský dům, Latrán, Věžní 100	Stav	3
130	545392	Český Krumlov	Ku	tužkárna bývalá Poráková továrna, z toho jen: budova výroby, U Poráků 511	Stav	3
131	545392	Český Krumlov	ZZ	ČOV, Horní Brána 509	Stav	2

Kategorie ohrožení: 1 – reziduální, 2 – nízké, 3 – střední, 4 – vysoké

Kategorie citlivých objektů: Sk – školství, Zd – zdravotnictví a sociální péče, Zs – hasičský záchranný sbor, policie, armáda ČR, Ku – kulturní objekty, En – energetika, Vh – vodohospodářská infrastruktura, ZZ – zdroje znečištění

Citlivými objekty jsou například zdravotnická zařízení, hasiči, objekty sociálních služeb, školní zařízení, případné zdroje znečištění apod.

Tab. 8 Souhrnné informace o citlivých objektech v oblasti s významným povodňovým rizikem

Kategorie zranitelnosti území	Kategorie citlivých objektů	Označení objektů	Počet objektů
Občanská vybavenost	Školství	Sk	4
	Zdravotnictví a sociální péče	Zd	0
	Hasičský záchranný sbor, Policie, Armáda ČR	Zs	0
	Kulturní objekty	Ku	125
Technická vybavenost	Energetika	En	0
	Vodohospodářská infrastruktura	Vh	0
Zdroje znečištění		ZZ	2
Počet citlivých objektů celkem			131

3.3 Počty obyvatel a objektů v nepřijatelném riziku

Odhad počtu trvale bydlících obyvatel byl zjištěn prostorovou analýzou průniku ploch nepřijatelného rizika a adresných bodů budov (databáze Registr sčítacích obvodů), které obsahují data o počtu bytových jednotek. Přes průměrný počet obyvatel na jednu bytovou jednotku v obci byl spočítán počet obyvatel v nepřijatelném riziku. Obdobně byl spočítán počet objektů v nepřijatelném riziku.

Tab. 9 Počty trvale bydlících osob a objektů v nepřijatelném riziku

Poř. číslo	ICOB	Název obce	Počet obyvatel celkem	Počet objektů celkem	Počet obyvatel v nepřijatelném riziku	Počet objektů v nepřijatelném riziku
1	545392	Český Krumlov	13 348	2 192	539	162
2	545732	Přísečná	204	52	0	0
Celkem			13 552	2 244	539	162

4 Cíle

Obecné cíle

- Mít kvalitně zpracované povodňové plány obcí, případně i vybraných nemovitostí, a dostatečné vybavení pro provádění nouzových operativních opatření na zabezpečení fungování obcí při průchodu povodní do Q₁₀₀.
- Mít fungující hláskou povodňovou službu na úrovni obcí a systém pro varování obyvatelstva
- Mít zohledněné principy povodňové prevence v ÚPD obcí, zejména nevytvářet nové plochy v nepřijatelném riziku (a to ani v návrhu nové nebo aktualizace stávající ÚPD), nezvyšovat hodnotu majetku v plochách v nepřijatelném riziku a případně snižovat rozsah ploch v nepřijatelném riziku změnou kategorie jejich využití

Konkrétní cíle

- Postupně snižovat rozsah ploch v nepřijatelném riziku, zejména v kategorii BY.
- Cíle pro ochranu zastavěných území převzít z plánů dílčích povodí pro tyto oblasti (vychází z plánů oblastí povodí, krajských koncepcí protipovodňové ochrany a ostatních dostupných materiálů).

Cíle musí řešit i problematiku dopadů na lidské zdraví, životní prostředí, kulturní dědictví a hospodářské činnosti.

5 Opatření

5.1 Dokumentace současného stavu

Popis současného stavu (bez programu opatření z budoucího PpZPR), souhrn realizovaných a připravených protipovodňových opatření (z plánů oblastí povodí i mimo něj, pokud existují) s realizací do konce roku 2015 je uveden v následující tabulce.

Tab. 10 Seznam všech opatření realizovaných (s předpokladem dokončení) do konce roku 2015

Poř. číslo	Název akce	Řešené / Ovlivněné rizikové plochy	Náklady na realizaci (mil. Kč)	Hlavní zdroj financování	Stav a další důležité informace
1	Český Krumlov – Vltava, úprava a prohrábka koryta v ř. km 281,514–282,432 a 282,517–282,772	Český Krumlov	88	Program 129 120 – Podpora prevence před povodněmi II	Realizováno 2010
2	Český Krumlov – Vltava, úprava jezu Jelení lávky, ř.km 282,490	Český Krumlov	49	Program 129 120 – Podpora prevence před povodněmi II	Realizováno 2013
3	VD Lipno I – Vltava, zvýšení retence, opatření v nádrži	Český Krumlov, České Budějovice	18	Program 129 120 – Podpora prevence před povodněmi II	Realizováno 2012

5.2 Návrh opatření ke splnění obecných cílů

V tabulce 11 je uveden seznam vybraných vhodných opatření k dosažení obecných cílů vycházející z analýzy a současného stavu a možností s výhledem do roku 2027 pro výše uvedené obce nebo jinak definovaných skupiny ploch v ohrožení. Podrobný popis jednotlivých opatření je uveden na listu opatření v přílohách.

Tab. 11 Seznam navrhovaných „měkkých“ opatření (nestavebního charakteru)

ID opatření	Název opatření	Kód lokality	Aspekt opatření	Typ opatření	Priorita	Územní dopad	Předpokl. náklady (mil.Kč)	Předpokl. zdroj financování
HVL217015	Pořízení nebo změna územně plánovací dokumentace obcí (vymezení ploch s vyloučením výstavby a ploch s omezeným využitím z důvodu ohrožení povodní)	Celá oblast PVL-016 Vltava	Prevence 1.1.1	S	-	Všechny obce v OsVPR	-	-
HVL217016	Využití výstupů povodňového mapování (mapy povodňového ohrožení a povodňového rizika) jako limitu v územním plánování a rozhodování	Celá oblast PVL-016 Vltava	Prevence 1.1.2	S	-	Všechny obce v OsVPR	-	-
HVL217017	Zabezpečení ohrožených objektů a aktivit (zvýšení jejich odolnosti při zaplavení), snížení nepříznivých účinků povodní na budovy a veřejnou infrastrukturu	Celá oblast PVL-016 Vltava	Prevence 1.3.1	I	-	Všechny obce v OsVPR	-	-
HVL217018	Individuální protipovodňová opatření vlastníků nemovitostí (zamezení vniknutí vody, zajištění majetku, zajištění odplavitelných předmětů, odvodnění po povodni)	Celá oblast PVL-016 Vltava	Prevence 1.3.2	I	-	Všechny obce v OsVPR	-	-
HVL217019	Zlepšení hlášené, předpovědní a výstražné povodňové služby (zřízení a modernizace srážkoměrných a vodoměrných stanic, lokální výstražné systémy)	Celá oblast PVL-016 Vltava	Přípravenost 3.1.1	I	-	Všechny obce v OsVPR	-	-
HVL217020	Vytvoření nebo aktualizace povodňových plánů územních celků (digitální forma)	Celá oblast PVL-016 Vltava	Přípravenost 3.2.1	S	-	Všechny obce v OsVPR	-	-
HVL217021	Vytvoření nebo aktualizace povodňových plánů nemovitostí	Celá oblast PVL-016 Vltava	Přípravenost 3.2.2	S	-	Všechny obce v OsVPR	-	-

Priorita opatření – 1 – nejvyšší; 2 – vysoká; 3 – střední; 4 – nízká

5.3 Návrh opatření ke splnění konkrétních cílů

V tabulce 12 je uveden seznam navrhovaných a dosud nerealizovaných opatření vycházející ze všech dostupných podkladů, který je relevantní pro celou oblast s významným povodňovým rizikem.

Tab. 12 Seznam navrhovaných protipovodňových opatření

ID opatření	Název opatření	Řešené / ovlivněné rizikové plochy	Aspekt opatření	Typ opatření	Náklady (mil.Kč)	Financování	Efektivita opatření	Stav projednání, přípravy, zpracování a další důležité informace
-	-	-	-	-	-	-	-	-

V OsVPR nejsou navrhována žádná protipovodňová opatření.

6 Souhrnné informace o jednotlivých DOsVPR za jednotlivá dílčí povodí

Souhrnné informace o jednotlivých DOsVPR za celé dílčí povodí se nacházejí v Souhrnné zprávě dílčího povodí.

Konkrétně se jedná o souhrn výsledků z mapování včetně souhrnných tabulek č. 3, 4, 6, 8 a 9 za celé dílčí povodí, popis opatření s uvedením počtu opatření dle priorit a souhrnem nákladů.

7 Závěr

Dokumentace oblastí s významným povodňovým rizikem (DOsVPR), navazují na zpracované mapy povodňového nebezpečí a povodňových rizik a jsou součástí plánů dílčích povodí. DOsVPR jsou hlavním podkladem pro sestavení Plánu pro zvládnutí povodňových rizik a obsahují návrhy listů opatření.

8 Seznam podkladů

Výstupy z projektů:

Tvorba map povodňového nebezpečí a povodňových rizik pro oblasti povodí Horní Vltavy, Berounky a Dolní Vltavy; 12/2013; Povodí Vltavy, státní podnik

Tvorba map povodňového nebezpečí a povodňových rizik pro oblasti povodí Horní Vltavy, Berounky a Dolní Vltavy - 2. Etapa; 12/2013; Povodí Vltavy, státní podnik

9 Přílohy

- A. Listy opatření
- B. Záznamy z projednání návrhu dokumentace a stanoviska, vypořádání připomínek
- C. Kopie podkladů v elektronické podobě nebo v tištěné podobě pokud je obtížné vytvořit kopii elektronickou.