
Dokumentace oblastí s významným povodňovým rizikem

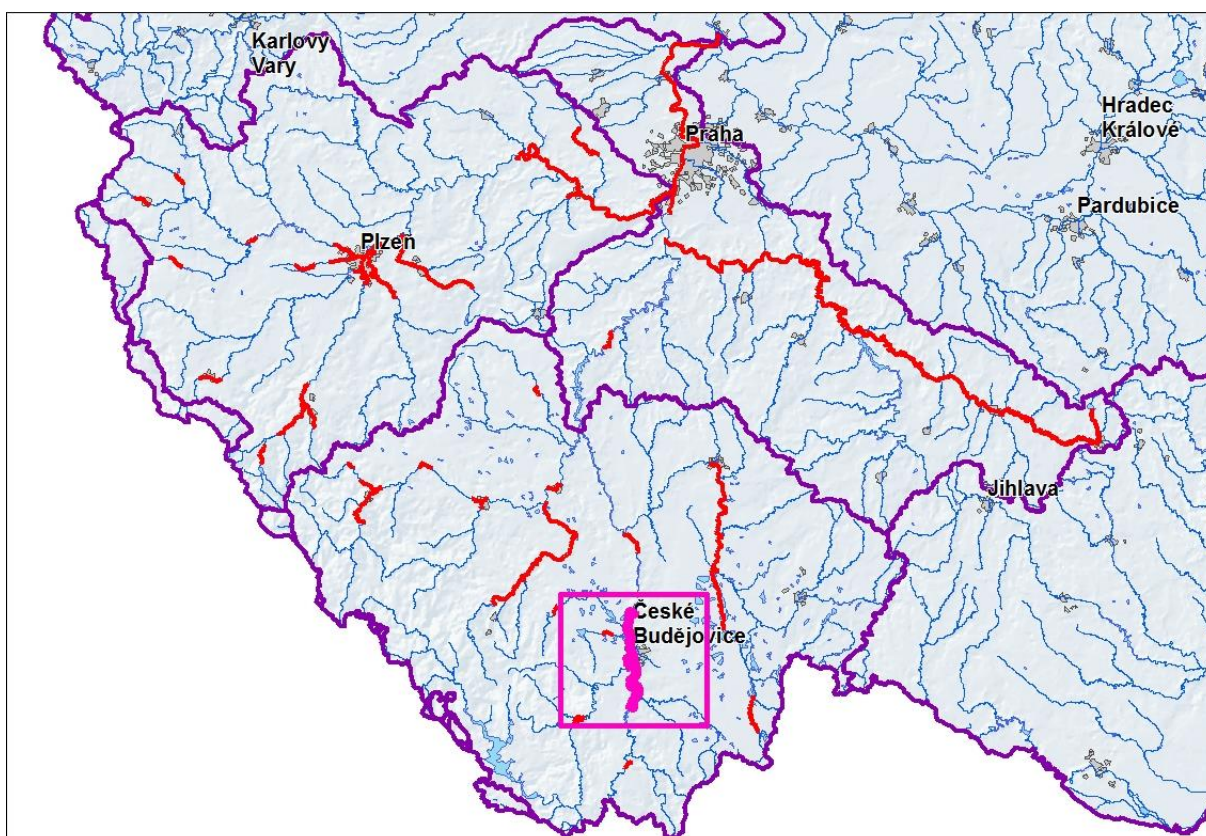
DÍLČÍ POVODÍ HORNÍ VLTAVY

ZPRÁVA

VLTAVA – 10100001_4 - Ř. KM 229,900 – 242,000

VLTAVA – 10100001_5 - Ř. KM 242,000 – 246,200

MALŠE – 10100031_1 - Ř. KM 0,000 – 21,700



leden 2016

Dokumentace oblastí s významným povodňovým rizikem

DÍLČÍ POVODÍ HORNÍ VLTAVY

ZPRÁVA

VLTAVA – 10100001_4 - Ř. KM 229,900 – 242,000

VLTAVA – 10100001_5 - Ř. KM 242,000 – 246,200

MALŠE – 10100031_1 - Ř. KM 0,000 – 21,700

Pořizovatel:



Povodí Vltavy, státní podnik

Holečkova 8

Praha 5

150 24

Zhotovitel: sdružení „Sweco Hydroprojekt + DHI“



Sweco Hydroprojekt a.s.

Táborská 31

Praha 4

140 16



DHI a.s.

Na Vrších 1490/5

Praha 10

100 00

V Praze, leden 2016

OBSAH:

Seznam zkratek.....	7
Úvod	8
1 Lokalizace.....	9
2 Charakteristika OsVPR.....	11
2.1 Popis nivy a možnosti rozlivu.....	11
2.2 Hydrologie	12
3 Výsledky mapování povodňových rizik	13
3.1 Obce dotčené jednotlivými scénáři povodňového nebezpečí	13
3.2 Kategorie plochy v riziku a citlivé objekty v jednotlivých obcích.....	15
3.3 Počty obyvatel a objektů v nepřijatelném riziku	27
4 Cíle.....	28
5 Opatření	28
5.1 Dokumentace současného stavu	28
5.2 Návrh opatření ke splnění obecných cílů	29
5.3 Návrh opatření ke splnění konkrétních cílů	31
6 Souhrnné informace o jednotlivých DOsVPR za jednotlivá dílčí povodí	33
7 Závěr	33
8 Seznam podkladů	34
9 Přílohy.....	34

Seznam zkratek

Zkratka	Vysvětlení
Bpv	Výškový systém Balt po vyrovnání
CDS	Centrální datový sklad pro mapy povodňového nebezpečí a povodňových rizik
ČHMÚ	Český hydrometeorologický ústav
DMR5G	Digitální model reliéfu České republiky 5. generace
DMT	Digitální model terénu
DMT ATLAS	Software pro zpracování digitálního modelu terénu
DOP	Dolní okrajová podmínka
DOsVPR	Dokumentace oblastí s významným povodňovým rizikem
dPP	Digitální povodňový plán
HOP	Horní okrajová podmínka
ICOB	Identifikační číslo obce
ID OP	Identifikátor opatření
LGS	Limnigrafická stanice
M21C	Matematický model Mike21C (2D model – curvilinear)
MPN	Mapy povodňového nebezpečí
MŘ	Manipulační řady jezů
MVN	Malá vodní nádrž
MZE	Ministerstvo zemědělství
MŽP	Ministerstvo životního prostředí
ORP	Obec s rozšířenou působností
OsVPR	Oblast s významným povodňovým rizikem
PP	Povodňový plán
PPO	Protipovodňová opatření
PpZPR	Plány pro zvládání povodňových rizik
S_JTSK	Souřadný systém jednotné trigonometrické sítě katastrální
SPA	Stupeň povodňové aktivity
SZÚ	Studie záplavového území
UPD	Územně plánovací dokumentace
ZABAGED®	Základní báze geografických dat – digitální topografický model
ZM-10	Základní mapa 1 : 10 000
ZPR	Zvládání povodňového rizika
ZÚ	Záplavová území

Úvod

Povodně jsou přírodním jevem, kterému nelze zabránit, přičemž určité činnosti člověka (zastavování záplavových území, snižování přirozené retenční schopnosti půdy) a změna klimatu přispívají ke zvýšení pravděpodobnosti jejich výskytu. Povodně přitom mohou způsobit ztráty na lidských životech, škody na životním prostředí i infrastruktuře, omezit hospodářskou činnost a vyvolat další negativní jevy s dopady na lidskou psychiku. Směrnice 2007/60/ES o vyhodnocování a zvládnání povodňových rizik [01] si proto klade za cíl přispět k realizaci takových opatření, která by povodňová rizika zmírnila a zmírnila i rizika škod.

Naplnění požadavků Směrnice 2007/60/ES probíhá ve třech krocích:

- předběžné vyhodnocení povodňových rizik,
- mapy povodňového nebezpečí a mapy povodňových rizik,
- plány pro zvládnání povodňových rizik.

Předběžné vyhodnocení povodňových rizik, které obsahuje popis povodní, ke kterým došlo v minulosti a jejich nepříznivých účinků a vyhodnocení možných nepříznivých účinků budoucích povodní bylo dokončeno do 22. prosince 2011.

Vyhodnocení bylo provedeno v oblastech se stanoveným záplavovým územím, kde na základě analýzy záplavového území, počtu trvale bydlících obyvatel lokalizovaných podle adresných bodů budov (databáze Registr sčítacích obvodů), hodnoty fixních aktiv v územních jednotkách a vymezení zastavěných ploch podle druhu využití (databáze ZABAGED) byly získány počty obyvatel a hodnota majetku pravděpodobně dotčeného povodňovým nebezpečím na zastavěných územích a příslušícího do silniční infrastruktury podle dostupných scénářů ohrožení (Q_5 , Q_{20} a Q_{100}), v průměru za rok pro jednotlivá katastrální území. Pro vymezení oblastí s významným povodňovým rizikem byla nastavena následující kritéria zohledňující negativní vliv povodní na lidské životy, lidské zdraví a na hospodářskou činnost:

- počet obyvatel dotčených povodňovým nebezpečím 25 obyvatel/rok,
- hodnota dotčených fixních aktiv povodňovým nebezpečím 70 mil. Kč/rok,

přičemž do výběru jsou zahrnuta všechna katastrální území, ve kterých je naplněno alespoň jedno z kritérií [02]. Primární výběr podle výše uvedených kritérií v rámci procesu předběžného vymezení oblastí s významným povodňovým rizikem byl upřesňován pomocí dalších hledisek podle požadavků Směrnice 2007/60/ES, kterými jsou možné nepříznivé účinky budoucích povodní na životní prostředí a kulturní dědictví.

Na základě předběžného vyhodnocení povodňových rizik byly vymezeny oblasti s potenciálně významným povodňovým rizikem. V těchto oblastech byly do konce října 2013 zpracovány mapy povodňového nebezpečí, mapy povodňového ohrožení a mapy povodňových rizik pro následující scénáře povodní podle Metodiky tvorby map povodňového nebezpečí a povodňových rizik [03]:

- povodně s nízkou pravděpodobností výskytu nebo extrémní povodňové scénáře (Q_{500}),
- povodně se středně vysokou pravděpodobností výskytu (Q_{100}),
- povodně s vysokou pravděpodobností výskytu (Q_5 , Q_{20}).

Dokumentace oblastí s významným povodňovým rizikem, které navazují na zpracované mapy povodňového nebezpečí a povodňových rizik, jsou součástí plánů dílčích povodí a jsou hlavním podkladem pro sestavení Plánu pro zvládnání povodňových rizik.

Plány pro zvládnání povodňových rizik jsou zaměřeny na prevenci, ochranu a připravenost. Navrhují opatření pro omezení ztrát na lidských životech a škod na lidském zdraví, životním prostředí, kulturním dědictví a ekonomické činnosti. Plány pro zvládnání povodňových rizik je třeba pravidelně přezkoumávat a v případě potřeby aktualizovat, s přihlédnutím k pravděpodobným účinkům změny klimatu na výskyt povodní. Členské státy se zavázaly zajistit, aby byly plány pro zvládnání povodňových rizik dokončeny a zveřejněny do 22. prosince 2015.

1 Lokalizace

Posuzovaný úsek Vltavy (PVL-025 a PVL-027) byl určen na Vltavě od ř. km 242,000–246,200 a ř. km 229,900–242,000 a na Malši (PVL-024) ř. km 0,000–21,700 dle kilometráže poskytnuté objednatelem studie a vymezen zadanými souřadnicemi začátku a konce toku:

VLTAVA – 10100001_4 – Ř. KM 229 – 242

začátek úseku: x = -756 205 y = -1 166 336

konec úseku: x = -755 787 y = -1 156 618

VLTAVA – 10100001_5 – Ř. KM 242 - 246

začátek úseku: x = -757 037 y = -1 169 443

konec úseku: x = -755 785 y = -1 156 618

MALŠE – 10100031_1 – Ř. KM 0 - 22

začátek úseku: x = -756 439 y = -1 180 011

konec úseku: x = -756 215 y = -1 166 267

Posuzované území zahrnuje vodní tok Vltavy začínající v blízkosti obce Včelná. Vltava v tomto úseku protéká obcemi České Budějovice, České Vrbné a Hluboká nad Vltavou, pod níž úsek končí. Součástí posuzovaného území je také vodní tok Malše v úseku od obce Římov přes Doudleby, Plav a Roudné až k soutoku s vodním tokem Vltavy, který je situován v intravilánu Českých Budějovic.

Dotčená správní území obcí maximálním rozlivem (při průtoku Q_{500}) jsou uvedena v následující tabulce.

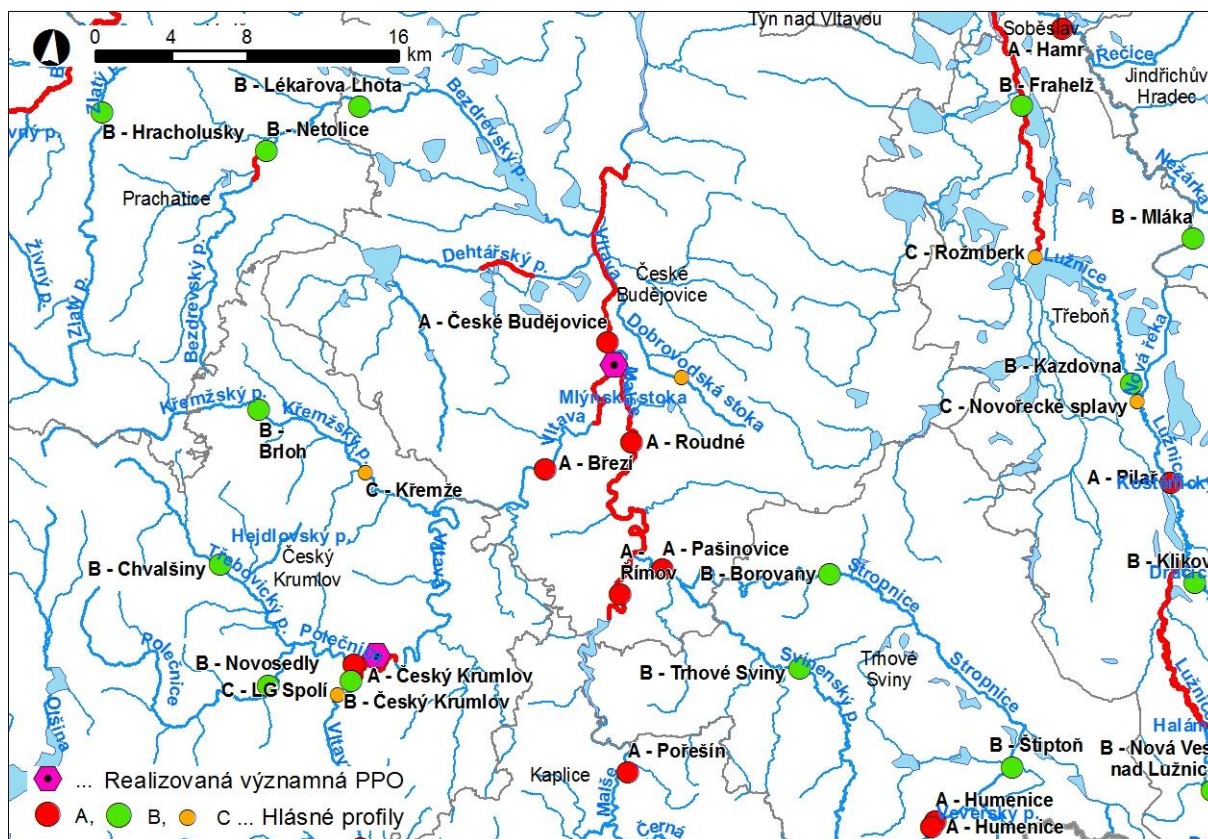
Kód ORP	Název ORP	Kód ICOB	Název obce	Další OsVPR na území obce
2191	České Budějovice	535176	Planá	-
2191	České Budějovice	535346	Plav	-
2191	České Budějovice	535664	Doubravice	-
2191	České Budějovice	535737	Vidov	-
2191	České Budějovice	544256	České Budějovice	10100222_1
2191	České Budějovice	544299	Boršov nad Vltavou	-
2191	České Budějovice	544400	Doudleby	-
2191	České Budějovice	544485	Hluboká nad Vltavou	-
2191	České Budějovice	544523	Hosín	-
2191	České Budějovice	544558	Hrdějovice	-
2191	České Budějovice	544663	Kamenný Újezd	-
2191	České Budějovice	544795	Litvínovice	-
2191	České Budějovice	544973	Roudné	-
2191	České Budějovice	545007	Římov	-
2191	České Budějovice	545074	Staré Hodějovice	-
2191	České Budějovice	545091	Střížov	-
2191	České Budějovice	545228	Včelná	-
2191	České Budějovice	598593	Heřmaň	-

Přehledná mapa na obrázku 1 zobrazuje zájmovou oblast včetně zobrazení a popisu obcí a obcí s rozšířenou působností.

Obr. 1 Přehledná mapa řešeného území



Obr. 2 Hydrografická mapa s dalším vodohospodářským obsahem



2 Charakteristika OsVPR

2.1 Popis nivy a možnosti rozlivu

Vltava je se 430 km (433 km) nejdelší řeka v České republice. Pramení na Šumavě, protéká mimo jiné Českým Krumlovem, Českými Budějovicemi a Prahou a ústí zleva do Labe v Mělníku. Povodí Vltavy s přítoky Malší, Lužnicí, Otavou, Sázavou a Berouňkou pokrývá jižní polovinu Čech a spolu s Labem, jehož přítokem Vltava je, vytváří systém odvodňující téměř celé Čechy. Povodí řeky je 28 090 km² (z toho 27 006,70 km² v České republice).

Z vodohospodářského hlediska je tok Vltavy v zájmovém úseku ovlivněn nádrží Lipno, minimální odtok z nádrže Lipno II je 6 m³·s⁻¹, za určitých okolností (déletrvající odstávka VE Lipno I) lze po předchozím vodohospodářském projednání připustit i odtok 5 m³·s⁻¹. Ve zpracovaném úseku Vltavy dochází k největším rozlivům v oblasti polí a luk mezi obcemi České Vrbné a Hluboká nad Vltavou. V úseku vodního toku Malše jsou největší možnosti rozlivu v relativně plochém území mezi obcemi Plav a České Budějovice.

Významné přítoky: Stropnice (zprava do Malše, ř. km 16,6)
 Zborovský potok (zprava do Malše, ř. km 12,4)
 Dehtářský potok (zleva do Vltavy, ř. km 235,4)
 Bezdrevský potok (zleva do Vltavy, ř. km 234,4)

2.2 Hydrologie

Hydrologická data byla převzata z projektů „Tvorba map povodňového nebezpečí a povodňových rizik pro oblasti povodí Horní Vltavy, Berounky a Dolní Vltavy“ a „Tvorba map povodňového nebezpečí a povodňových rizik pro oblasti povodí Horní Vltavy, Berounky a Dolní Vltavy – 2. Etapa“, jejichž objednatel je Povodí Vltavy, státní podnik. Tato data byla pořízena od ČHMÚ.

Tab. 1 Návrhové průtoky vztahující se k OsVPR

Profil	Plocha	Q ₂	Q ₅	Q ₁₀	Q ₂₀	Q ₅₀	Q ₁₀₀	Q ₅₀₀	Datum
	km ²	m ³ /s	m ³ /s	m ³ /s	m ³ /s	m ³ /s	m ³ /s	m ³ /s	pořízení
Malše - Římov	494	-	114	-	213	-	372	587	2012
Malše - Roudné	963	-	153	-	286	-	494	778	2012
Vltava - Nad Malší	1862	-	242	-	395	-	624	913	2012
Vltava - České Budějovice	2850	-	350	-	570	-	908	1350	2012
Vltava - Odtok VD Hněvkovice	3540	-	409	-	667	-	1054	1550	2012

Tab. 2 Přehled současných hlásných a předpovědních profilů

Tok	Profil	Říční km	Kategorie profilu	Úsek platnosti SPA (dle povodňového plánu)
Vltava	České Budějovice	238,8	A, P	ústí Malše – vtok do VD Hněvkovice
Vltava	Březí	249,7	A	Zlatá Koruna - ústí Malše
Malše	Roudné	5,4	A, P	soutok se Stropnicí – ústí do Vltavy
Malše	Římov	19,4	A	hráz VD Římov - soutok se Stropnicí
Malše	Pořešín	40,1	A, P	soutok s Černou - vtok do VD Římov

Kategorie profilu: A, B, C pro hlásný profil
P pro předpovědní profil

Přehled odkazů na povodňové plány obcí, ORP a kraje.

Kód ICOB	Název obce	PP obce	dPP obce	Název ORP	PP ORP	dPP ORP	Název kraje	PP kraje	dPP kraje
535176	Planá	-	-	České Budějovice	Ano	Ano	Jihočeský kraj	Ano	Ano
535346	Plav	Ano	-						
535664	Doubravice	-	-						
535737	Vidov	-	-						
544256	České Budějovice	Ano	Ano						
544299	Boršov nad Vltavou	Ano	-						
544400	Doudleby	-	-						
544485	Hluboká nad Vltavou	Ano	-						
544523	Hosín	-	-						
544558	Hrdějovice	-	-						

Kód ICOB	Název obce	PP obce	dPP obce	Název ORP	PP ORP	dPP ORP	Název kraje	PP kraje	dPP kraje
544663	Kamenný Újezd	-	-						
544795	Litvínovice	-	-						
544973	Roudné	Ano	-						
545007	Římov	Ano	-						
545074	Staré Hodějovice	-	-						
545091	Střížov	-	-						
545228	Včelná	-	-						
598593	Heřmaň	-	-						

3 Výsledky mapování povodňových rizik

Výsledky mapování povodňových rizik jsou mapy povodňového nebezpečí, mapy povodňového ohrožení a mapy povodňových rizik.

Na mapách povodňového nebezpečí je zobrazeno prostorové rozdělení charakteristik průběhu povodně pro jednotlivé scénáře nebezpečí (kulminační průtoky Q_5 , Q_{20} , Q_{100} a Q_{500}). Jedná se o rozsahy rozlivů, hloubky zaplavení a rychlosti proudící vody.

Mapy povodňového ohrožení zobrazují ohrožení, které je vyjádřeno jako kombinace pravděpodobnosti výskytu nežádoucího jevu (povodně) a nebezpečí. Zásadní rozdíl mezi povodňovým ohrožením a povodňovým rizikem spočívá v tom, že ohrožení není vázáno na konkrétní objekty v záplavovém území s definovatelnou zranitelností.

Mapy povodňového rizika kombinují údaje o ohrožení s informacemi o zranitelnosti objektů v exponovaném území. Na základě zranitelnosti, tj. dostupných informací o využití území, jsou vymezeny třídy ploch, kterým jsou přiřazeny hodnoty tzv. maximálně přijatelného rizika. V mapách povodňového rizika jsou zvýrazněny ty využívané plochy, na kterých je překročen limit maximálně přijatelného rizika. Uvnitř každé takové plochy jsou vyznačeny dosažené hodnoty ohrožení v uvedené barevné škále. Takto identifikovaná území představují exponované plochy při projevu daného scénáře povodňového nebezpečí a odpovídající míře zranitelnosti území.

Mapy povodňového nebezpečí a povodňových rizik jsou zveřejněny v rámci Centrálního datového skladu pro mapy povodňového nebezpečí a povodňových rizik spravovaného Ministerstvem životního prostředí (<http://hydro.chmi.cz/cds>).

3.1 Obce dotčené jednotlivými scénáři povodňového nebezpečí

V oblasti s významným povodňovým rizikem je rozlivem s dobou opakování 5 let dotčeno zastavěné a zastavitelné území celkem 14 obcí, rozlivem s dobou opakování 20 let dotčeno zastavěné a zastavitelné území celkem 14 obcí, rozlivem s dobou opakování 100 let je dotčeno zastavěné a zastavitelné území 14 obcí a s dobou opakování 500 let zastavěné a zastavitelné území 15 obcí. Plochy v riziku se nacházejí v 14 obcích (tab. 5).

Tab. 3 Přehled obcí, jejichž zastavěné a zastavitelné území je dotčeno některým ze scénářů povodňového nebezpečí

Poř. číslo	ICOB	Název obce	Zastavěné a zastavitelné plochy dotčené rozlivem (m ²)				Celková plocha správního obvodu obce (m ²)
			Q ₅	Q ₂₀	Q ₁₀₀	Q ₅₀₀	
1	535176	Planá	72 959	74 712	92 518	96 757	4 184 136
2	535346	Plav	6 128	29 988	36 448	41 106	5 104 996
3	535664	Doubravice	0	0	0	2 270	1 823 037
4	535737	Vidov	42 953	53 512	57 662	87 236	1 230 452
5	544256	České Budějovice	132 792	216 643	1 794 751	4 178 870	55 604 649
6	544299	Boršov nad Vltavou	863	866	872	872	9 957 070
7	544400	Doudleby	30 556	55 081	72 236	88 842	5 857 238
8	544485	Hluboká nad Vltavou	35 407	1 077 013	1 308 664	1 470 202	91 111 789
9	544558	Hrdějovice	2	92 937	379 500	648 164	8 823 240
10	544795	Litvínovice	44	88 275	154 536	209 639	5 822 261
11	544973	Roudné	49 201	158 286	201 523	226 949	3 826 182
12	545007	Římov	29 777	54 280	60 866	71 255	15 282 707
13	545074	Staré Hodějovice	110	111	111	111	5 186 339
14	545091	Střížov	468	3 684	8 168	10 485	4 661 783
15	598593	Heřmaň	5 037	13 935	20 226	22 837	2 176 129
Celkem			406 297	1 919 324	4 188 081	7 155 596	220 652 008

Tab. 4 Přehled počtu trvale bydlících obyvatel a objektů v jednotlivých obcích, které jsou dotčeny některým ze scénářů povodňového nebezpečí

Poř. číslo	ICOB	Název obce	Počet obyvatel celkem	Počet objektů celkem	Počet dotčených obyvatel / objektů							
					Q ₅		Q ₂₀		Q ₁₀₀		Q ₅₀₀	
					Obyv.	Obj.	Obyv.	Obj.	Obyv.	Obj.	Obyv.	Obj.
1	535176	Planá	269	93	0	0	3	1	3	1	6	2
2	535346	Plav	389	200	13	11	67	47	78	55	91	64
3	535664	Doubravice	289	114	0	0	0	0	0	0	0	1
4	535737	Vidov	523	160	3	1	3	1	6	3	9	5
5	544256	České Budějovice	93 620	11 902	0	0	31	4	3 739	501	11 514	1 768
6	544299	Boršov nad Vltavou	1 695	490	0	0	0	0	0	0	0	0
7	544400	Doudleby	426	382	2	27	19	69	19	90	26	99
8	544485	Hluboká nad Vltavou	4 935	1 685	13	6	101	39	151	60	213	87
9	544558	Hrdějovice	1 575	536	0	0	3	2	66	23	96	34
10	544795	Litvínovice	2 224	781	18	1	26	5	70	22	132	54
11	544973	Roudné	1 034	399	0	3	65	31	173	69	196	82
12	545007	Římov	835	688	0	14	11	39	11	46	11	51
13	545074	Staré Hodějovice	1 098	314	0	0	0	0	0	0	0	0

Poř. číslo	ICOB	Název obce	Počet obyvatel celkem	Počet objektů celkem	Počet dotčených obyvatel / objektů							
					Q ₅		Q ₂₀		Q ₁₀₀		Q ₅₀₀	
					Obyv.	Obj.	Obyv.	Obj.	Obyv.	Obj.	Obyv.	Obj.
14	545091	Střížov	201	148	0	0	0	4	2	7	2	9
15	598593	Heřmaň	184	131	0	0	0	5	0	19	0	30
Celkem			109 297	18 023	49	63	329	247	4 318	896	12 296	2 286

3.2 Kategorie plochy v riziku a citlivé objekty v jednotlivých obcích

Plochy v nepřijatelném riziku jsou plochy, u kterých dochází k nepřijatelné kombinaci vysokého nebo středního povodňového ohrožení s jejich zranitelností (způsob jejich využití, tzn. náchylnost ke vzniku významných škod při zasažení povodní). U těchto ploch je nezbytné jejich podrobné posouzení z hlediska zvládnutí rizika a případné snížení rizika na přijatelnou míru navržením vhodných opatření.

Plochy v nepřijatelném riziku (podle časového aspektu a jejich funkčního využití) zjištěné na základě mapování povodňového nebezpečí a povodňových rizik v jednotlivých obcích jsou uvedeny v tabulce 5. Časový aspekt zranitelnosti zohledňuje způsob využití území v různých časových horizontech podle územně plánovací dokumentace (ÚPD). Položka Návrh a Výhled obsahuje změnu výměry oproti současnému stavu.

Tab. 5 Obce s plochami v nepřijatelném riziku ve vazbě na jejich funkční využití

Poř. číslo	ICOB	Obce s plochami v nepřijatelném riziku	Časový aspekt	Kategorie využití	Výměra ploch v nepřijatelném riziku (m ²)	Suma ploch v nepřijatelném riziku dle časového aspektu ÚPD (m ²)
1	535176	Planá	Stav	BY	127	15 542
				TV	73	
				RS	15 342	
			Návrh	BY	0	50 911
				VY	50 105	
				RS	806	
Výhled	BY	0	0			
2	535346	Plav	Stav	BY	13 004	31 916
				OV	175	
				TV	662	
				DO	15 921	
				VY	158	
				RS	1 996	
			Návrh	BY	0	0
Výhled	BY	0	0			
3	535664	Doubravice	Stav	BY	0	0
			Návrh	BY	0	0
			Výhled	BY	0	0
4	535737	Vidov	Stav	BY	771	36 558
				OV	74	
				TV	9 430	

Poř. číslo	ICOB	Obce s plochami v nepřijatelném riziku	Časový aspekt	Kategorie využití	Výměra ploch v nepřijatelném riziku (m ²)	Suma ploch v nepřijatelném riziku dle časového aspektu UPD (m ²)
			Návrh	RS	26 283	5 641
				BY	0	
			Výhled	DO	5 641	0
				BY	0	
5	544256	České Budějovice	Stav	BY	365 175	957 789
				OV	12 085	
				SM	192 845	
				TV	2 019	
				DO	349 372	
				VY	16 284	
				RS	20 009	
			Návrh	BY	0	43
				VY	43	
			Výhled	BY	0	0
6	544299	Boršov nad Vltavou	Stav	BY	0	12
				VY	12	
			Návrh	BY	0	856
				VY	856	
			Výhled	BY	0	0
7	544400	Doudleby	Stav	BY	3 792	20 477
				DO	18	
				RS	16 667	
			Návrh	BY	0	8 019
				DO	123	
				RS	7 896	
			Výhled	BY	0	0
8	544485	Hluboká nad Vltavou	Stav	BY	4 205	945 912
				OV	15 225	
				SM	61 070	
				TV	4 716	
				DO	2 049	
				VY	64 393	
				RS	794 254	
			Návrh	BY	0	69 581
				OV	17 496	
				SM	44 649	
				TV	346	
				DO	6 933	
Výhled	VY	157	0			
	BY	0				

Poř. číslo	ICOB	Obce s plochami v nepřijatelném riziku	Časový aspekt	Kategorie využití	Výměra ploch v nepřijatelném riziku (m ²)	Suma ploch v nepřijatelném riziku dle časového aspektu UPD (m ²)
9	544558	Hrdějovice	Stav	BY	14 492	39 071
				SM	2	
				TV	1	
				DO	1 732	
				VY	12 168	
				RS	10 676	
			Návrh	BY	13 087	113 483
				TV	1 108	
				DO	1 222	
VY	90 451					
RS	7 615					
Výhled	BY	0	0			
10	544795	Litvínovice	Stav	BY	6 397	13 856
				OV	1 963	
				SM	1	
				TV	4 963	
				DO	15	
				VY	517	
			Návrh	BY	85	84 934
				OV	83 123	
				DO	1 726	
Výhled	BY	0	0			
11	544973	Roudné	Stav	BY	19 176	121 320
				OV	8 112	
				SM	9 157	
				VY	70 261	
				RS	14 614	
			Návrh	BY	1 322	22 659
				OV	2 761	
				DO	9 720	
				VY	8 856	
Výhled	BY	0	0			
12	545007	Římov	Stav	BY	0	24 463
				OV	976	
				SM	3 541	
				TV	65	
				DO	1 247	
				RS	18 634	
			Návrh	BY	0	6 052
				SM	660	

Poř. číslo	ICOB	Obce s plochami v nepřijatelném riziku	Časový aspekt	Kategorie využití	Výměra ploch v nepřijatelném riziku (m ²)	Suma ploch v nepřijatelném riziku dle časového aspektu UPD (m ²)
				RS	5 392	
			Výhled	BY	0	0
13	545074	Staré Hodějovice	Stav	BY	1	111
				DO	110	
			Návrh	BY	0	0
			Výhled	BY	0	0
14	545091	Střížov	Stav	BY	606	1 652
				SM	528	
				RS	518	
			Návrh	BY	0	0
			Výhled	BY	0	0
15	598593	Heřmaň	Stav	BY	810	7 637
				RS	6 827	
			Návrh	BY	0	0
			Výhled	BY	0	0

Tab. 6 Souhrn ploch v nepřijatelném riziku ve vazbě na jejich funkční využití

Obce s plochami v nepřijatelném riziku	Kategorie využití	Výměra ploch v nepřijatelném riziku (m ²)	Suma ploch v nepřijatelném riziku dle časového aspektu UPD (m ²)
Celková plocha v nepřijatelném riziku pro současný stav	BY	428 556	2 216 316
	OV	38 610	
	SM	267 144	
	TV	21 929	
	DO	370 464	
	VY	163 793	
	RS	925 820	
	ZE	0	
Celková plocha v nepřijatelném riziku pro výhledový stav	BY	0	0
	OV	0	
	SM	0	
	TV	0	
	DO	0	
	VY	0	
	RS	0	
	ZE	0	
Celková plocha v nepřijatelném riziku pro návrhový stav	BY	14 494	362 179
	OV	103 380	
	SM	45 309	

Obce s plochami v nepřijatelném riziku	Kategorie využití	Výměra ploch v nepřijatelném riziku (m ²)	Suma ploch v nepřijatelném riziku dle časového aspektu UPD (m ²)
	TV	1 454	
	DO	25 365	
	VY	150 468	
	RS	21 709	
	ZE	0	

Kategorie využití území: BY – bydlení, SM – smíšené plochy, OV – občanská vybavenost, TV – technická vybavenost, DO – dopravní infrastruktura, VY – výrobní plochy a sklady, RS – rekreace a sport, ZE – zeleň

Tab. 7 Cítlivé objekty dotčené scénáři povodňového nebezpečí v jednotlivých obcích

Poř. číslo	ICOB	Název obce	Kategorie využití území	Název a adresa citlivého objektu	Časový aspekt	Kategorie ohrožení
1	535346	Plav	Ku	venkovská usedlost, Plav 5	Stav	3
2	535737	Vidov	En	fotovoltaická el., Vidov	Stav	4
3	535737	Vidov	ZZ	ČOV, Vidov	Stav	3
4	544256	České Budějovice	Sk	Mateřská škola, Javorová 1388	Stav	1
5	544256	České Budějovice	ZZ	Duropack Bupak Obaly s.r.*, Papírenská 587/41	Stav	1
6	544256	České Budějovice	ZZ	Duropack Bupak Papírna s*, Papírenská 587/41	Stav	1
7	544256	České Budějovice	Ku	vila - (JUDr. Františka Švece), České Budějovice 6, Dukelská 714	Stav	2
8	544256	České Budějovice	ZZ	E.ON Česká republika, s.*., Křížkova 735/2	Stav	1
9	544256	České Budějovice	Sk	Mateřská škola, Zeyerova 1345	Stav	2
10	544256	České Budějovice	Sk	Mateřská škola, Litvínovice 49	Stav	1
11	544256	České Budějovice	ZZ	EGE spol. s r.o., Novohradská 397/34	Stav	1
12	544256	České Budějovice	Ku	základní škola, České Budějovice 7, Matice školské 62	Stav	1
13	544256	České Budějovice	ZZ	Teplárna České Budějovic*, Novohradská 398/32	Stav	1
14	544256	České Budějovice	Sk	Mateřská škola, E4. Pittera 36	Stav	1
15	544256	České Budějovice	Zd	Domov důchodců, Tylova 14/11	Stav	1
16	544256	České Budějovice	Ku	vila Františka Petráše, České Budějovice 6, Dukelská 453	Stav	2
17	544256	České Budějovice	ZZ	Vodovody a kanalizace Ji*, B. Němcové 12/2	Stav	1
18	544256	České Budějovice	Ku	vila Westenova, České Budějovice 6, Dukelská 455	Stav	2
19	544256	České Budějovice	Ku	strážní domek koněspřežné dráhy, České Budějovice 7, Mánesova 44	Stav	1
20	544256	České Budějovice	Sk	Dům dětí a mládeže, U Zimního stadionu 19/1	Stav	1

Poř. číslo	ICOB	Název obce	Kategorie využití území	Název a adresa citlivého objektu	Časový aspekt	Kategorie ohrožení
21	544256	České Budějovice	Ku	střední škola průmyslová strojnická, České Budějovice 6, Dukelská 260	Stav	2
22	544256	České Budějovice	Sk	Základní škola, Dukelská 258	Stav	1
23	544256	České Budějovice	Sk	MŠ, Alešova 293/3	Stav	1
24	544256	České Budějovice	Sk	JČU Pedagog. fakulta, Dukelská 246/7	Stav	1
25	544256	České Budějovice	Ku	společenský dům - Německý dům, České Budějovice 6, Jirsíkova 243	Stav	1
26	544256	České Budějovice	Sk	Střední škola, Žižkova tř. 250	Stav	1
27	544256	České Budějovice	Sk	SOŠ, Senovážné nám. 228/4	Stav	1
28	544256	České Budějovice	Ku	divadlo městské, České Budějovice 1, Dr. Stejskala 424	Stav	1
29	544256	České Budějovice	Ku	měšťanský dům, České Budějovice 1, Dr. Stejskala 425	Stav	1
30	544256	České Budějovice	Ku	měšťanský dům, České Budějovice 1, Dr. Stejskala 426	Stav	1
31	544256	České Budějovice	Sk	Střední škola, Jirsíkova 420	Stav	1
32	544256	České Budějovice	Sk	JČU Pedagog. fakulta, Jeronýmova 200/10	Stav	1
33	544256	České Budějovice	Ku	měšťanský dům, České Budějovice 1, Biskupská 458	Stav	1
34	544256	České Budějovice	Ku	měšťanský dům, České Budějovice 1, Dr. Stejskala 110	Stav	1
35	544256	České Budějovice	Ku	měšťanský dům, České Budějovice 1, Kněžská 418	Stav	1
36	544256	České Budějovice	Ku	měšťanský dům, České Budějovice 1, Dr. Stejskala 109	Stav	1
37	544256	České Budějovice	Ku	měšťanský dům, České Budějovice 1, Dr. Stejskala 108	Stav	1
38	544256	České Budějovice	Ku	měšťanský dům, České Budějovice 1, Dr. Stejskala 107	Stav	1
39	544256	České Budějovice	Ku	měšťanský dům, České Budějovice 1, Karla IV. 99	Stav	1
40	544256	České Budějovice	Ku	měšťanský dům, České Budějovice 1, Dr. Stejskala 106	Stav	1
41	544256	České Budějovice	Ku	městský dům, České Budějovice 1, Karla IV. 103	Stav	1
42	544256	České Budějovice	Ku	biskupství, České Budějovice 1, Biskupská 132	Stav	1
43	544256	České Budějovice	Ku	měšťanský dům, České Budějovice 1, Biskupská 130	Stav	1
44	544256	České Budějovice	Ku	měšťanský dům Čertíkův a bývalý Hotel Slunce, České Budějovice 1, nám. Přemysla Otakara II. 123	Stav	1
45	544256	České Budějovice	Sk	Konzervatoř, Kanovnická 391	Stav	1
46	544256	České Budějovice	Ku	měšťanský dům, České Budějovice 1, Dr. Stejskala 113	Stav	1
47	544256	České Budějovice	Ku	měšťanský dům, České Budějovice 1, nám. Přemysla Otakara II. 114	Stav	1
48	544256	České Budějovice	Ku	měšťanský dům, České Budějovice 1, nám. Přemysla Otakara II. 115	Stav	1

Poř. číslo	ICOB	Název obce	Kategorie využití území	Název a adresa citlivého objektu	Časový aspekt	Kategorie ohrožení
49	544256	České Budějovice	Ku	měštanský dům, České Budějovice 1, nám. Přemysla Otakara II. 117	Stav	1
50	544256	České Budějovice	Ku	měštanský dům, České Budějovice 1, nám. Přemysla Otakara II. 118	Stav	1
51	544256	České Budějovice	Sk	Střední škola, Senovážné nám. 239	Stav	1
52	544256	České Budějovice	Ku	městský dům, České Budějovice 1, nám. Přemysla Otakara II. 121	Stav	1
53	544256	České Budějovice	Ku	městský dům, České Budějovice 1, nám. Přemysla Otakara II. 127	Stav	1
54	544256	České Budějovice	Ku	měštanský dům, České Budějovice 1, nám. Přemysla Otakara II. 91	Stav	1
55	544256	České Budějovice	Ku	měštanský dům, České Budějovice 1, nám. Přemysla Otakara II. 128	Stav	1
56	544256	České Budějovice	Ku	měštanský dům - hotel Zvon, České Budějovice 1, nám. Přemysla Otakara II. 90	Stav	1
57	544256	České Budějovice	Ku	měštanský dům, České Budějovice 1, Biskupská 129	Stav	1
58	544256	České Budějovice	Ku	městský dům, České Budějovice 1, Kněžská 86	Stav	1
59	544256	České Budějovice	Ku	klášter kapucínský, České Budějovice 1, Kněžská 410	Stav	1
60	544256	České Budějovice	Ku	měštanský dům, České Budějovice 1, Kněžská 85	Stav	1
61	544256	České Budějovice	Ku	měštanský dům, z toho jen: dvorní budova, České Budějovice 1, nám. Přemysla Otakara II. 87	Stav	1
62	544256	České Budějovice	Ku	měštanský dům, České Budějovice 1, Kněžská 82	Stav	1
63	544256	České Budějovice	Ku	radnice, České Budějovice 1, nám. Přemysla Otakara II. 1	Stav	1
64	544256	České Budějovice	Ku	městský dům, České Budějovice 1, Radniční 3	Stav	1
65	544256	České Budějovice	Ku	měštanský dům, České Budějovice 1, Kněžská 81	Stav	1
66	544256	České Budějovice	Ku	měštanský dům, České Budějovice 1, nám. Přemysla Otakara II. 84	Stav	1
67	544256	České Budějovice	Ku	kanovnícký dům, České Budějovice 1, Kanovnícká 405	Stav	1
68	544256	České Budějovice	Ku	kanovnícký dům, České Budějovice 1, Kanovnícká 406	Stav	1
69	544256	České Budějovice	Ku	měštanský dům, České Budějovice 1, nám. Přemysla Otakara II. 83	Stav	1
70	544256	České Budějovice	Ku	kanovnícký dům, České Budějovice 1, Kanovnícká 407	Stav	1
71	544256	České Budějovice	Ku	kanovnícký dům, České Budějovice 1, Kanovnícká 408	Stav	1
72	544256	České Budějovice	Ku	měštanský dům, České Budějovice 1, nám. Přemysla Otakara II. 80	Stav	1
73	544256	České Budějovice	Ku	solnice městská a sklad koněspřežné železnice, České Budějovice 1, Česká 141	Stav	1

Poř. číslo	ICOB	Název obce	Kategorie využití území	Název a adresa citlivého objektu	Časový aspekt	Kategorie ohrožení
74	544256	České Budějovice	Ku	měštanský dům, České Budějovice 1, nám. Přemysla Otakara II. 2	Stav	1
75	544256	České Budějovice	Ku	městský dům, České Budějovice 1, Česká 5	Stav	1
76	544256	České Budějovice	Ku	měštanský dům, České Budějovice 1, nám. Přemysla Otakara II. 79	Stav	1
77	544256	České Budějovice	Ku	měštanský dům, České Budějovice 1, nám. Přemysla Otakara II. 6	Stav	1
78	544256	České Budějovice	Ku	měštanský dům, České Budějovice 1, nám. Přemysla Otakara II. 78	Stav	1
79	544256	České Budějovice	Ku	měštanský dům Kreislův dům, České Budějovice 1, Kněžská 373	Stav	1
80	544256	České Budějovice	Ku	měštanský dům, České Budějovice 1, nám. Přemysla Otakara II. 77	Stav	1
81	544256	České Budějovice	Ku	měštanský dům, České Budějovice 1, nám. Přemysla Otakara II. 7	Stav	1
82	544256	České Budějovice	Ku	měštanský dům, České Budějovice 1, Kněžská 372	Stav	1
83	544256	České Budějovice	Ku	měštanský dům, České Budějovice 1, Kanovnická 76	Stav	1
84	544256	České Budějovice	ZZ	Zdeněk Křivský, Na Sádkách 1444	Stav	1
85	544256	České Budějovice	Ku	měštanský dům, České Budějovice 1, nám. Přemysla Otakara II. 8	Stav	1
86	544256	České Budějovice	Sk	Gymnázium, Česká 142	Stav	1
87	544256	České Budějovice	Ku	měštanský dům, České Budějovice 1, Kněžská 371	Stav	1
88	544256	České Budějovice	Ku	měštanský dům, České Budějovice 1, nám. Přemysla Otakara II. 10	Stav	1
89	544256	České Budějovice	Ku	měštanský dům, České Budějovice 1, Česká 9	Stav	1
90	544256	České Budějovice	Ku	měštanský dům, České Budějovice 1, nám. Přemysla Otakara II. 11	Stav	1
91	544256	České Budějovice	Ku	měštanský dům, České Budějovice 1, Česká 143	Stav	1
92	544256	České Budějovice	Ku	měštanský dům, České Budějovice 1, Česká 144	Stav	1
93	544256	České Budějovice	Ku	měštanský dům, České Budějovice 1, nám. Přemysla Otakara II. 68	Stav	1
94	544256	České Budějovice	Ku	měštanský dům, České Budějovice 1, nám. Přemysla Otakara II. 13	Stav	1
95	544256	České Budějovice	Ku	měštanský dům, České Budějovice 1, nám. Přemysla Otakara II. 67	Stav	1
96	544256	České Budějovice	Ku	městský dům, České Budějovice 1, nám. Přemysla Otakara II. 58	Stav	1
97	544256	České Budějovice	Ku	měštanský dům, České Budějovice 1, Česká 145	Stav	1
98	544256	České Budějovice	Ku	měštanský dům, České Budějovice 1, Česká 146	Stav	1
99	544256	České Budějovice	Ku	měštanský dům, České Budějovice 1, nám. Přemysla Otakara II. 55	Stav	1

Poř. číslo	ICOB	Název obce	Kategorie využití území	Název a adresa citlivého objektu	Časový aspekt	Kategorie ohrožení
100	544256	České Budějovice	Ku	měštánský dům, České Budějovice 1, nám. Přemysla Otakara II. 49	Stav	1
101	544256	České Budějovice	Ku	měštánský dům, České Budějovice 1, Česká 147	Stav	1
102	544256	České Budějovice	Ku	městský dům, České Budějovice 1, nám. Přemysla Otakara II. 41	Stav	1
103	544256	České Budějovice	Ku	městský dům, České Budějovice 1, nám. Přemysla Otakara II. 39	Stav	1
104	544256	České Budějovice	Ku	měštánský dům, České Budějovice 1, nám. Přemysla Otakara II. 50	Stav	1
105	544256	České Budějovice	Ku	městský dům, České Budějovice 1, Krajinská 36	Stav	1
106	544256	České Budějovice	Ku	měštánský dům, České Budějovice 1, Česká 380	Stav	1
107	544256	České Budějovice	Ku	měštánský dům, České Budějovice 1, Česká 381	Stav	1
108	544256	České Budějovice	Ku	měštánský dům, České Budějovice 1, Krajinská 35	Stav	1
109	544256	České Budějovice	Ku	městský dům - Nisslův dům, České Budějovice 1, Česká 23	Stav	1
110	544256	České Budějovice	Sk	Základní umělecká škola, Piaristické nám. 149	Stav	1
111	544256	České Budějovice	Ku	městský dům, České Budějovice 1, Hroznová 65	Stav	1
112	544256	České Budějovice	Ku	měštánský dům, České Budějovice 1, Česká 148	Stav	1
113	544256	České Budějovice	Ku	městský dům, České Budějovice 1, Hroznová 63	Stav	1
114	544256	České Budějovice	Ku	městský dům, České Budějovice 1, Hroznová 321	Stav	1
115	544256	České Budějovice	Ku	měštánský dům, České Budějovice 1, Krajinská 33	Stav	1
116	544256	České Budějovice	Ku	městský dům, České Budějovice 1, Krajinská 43	Stav	1
117	544256	České Budějovice	Ku	měštánský dům, České Budějovice 1, Hroznová 52	Stav	1
118	544256	České Budějovice	Ku	měštánský dům, České Budějovice 1, Hroznová 316	Stav	1
119	544256	České Budějovice	Ku	měštánský dům, České Budějovice 1, Česká 24	Stav	1
120	544256	České Budějovice	Ku	měštánský dům, České Budějovice 1, Hroznová 320	Stav	1
121	544256	České Budějovice	Ku	městský dům, České Budějovice 1, Krajinská 44	Stav	1
122	544256	České Budějovice	Ku	měštánský dům, s omezením: bez budovy čp. 486, České Budějovice 1, Krajinská 32	Stav	1
123	544256	České Budějovice	Ku	měštánský dům, České Budějovice 1, Krajinská 31	Stav	1
124	544256	České Budějovice	Ku	městský dům, České Budějovice 1, Krajinská 45	Stav	1

Poř. číslo	ICOB	Název obce	Kategorie využití území	Název a adresa citlivého objektu	Časový aspekt	Kategorie ohrožení
125	544256	České Budějovice	Ku	měšťanský dům, České Budějovice 1, Hroznová 314	Stav	1
126	544256	České Budějovice	Ku	měšťanský dům, České Budějovice 1, Hroznová 313	Stav	1
127	544256	České Budějovice	Ku	měšťanský dům, České Budějovice 1, Hroznová 312	Stav	1
128	544256	České Budějovice	Ku	měšťanský dům, České Budějovice 1, Hroznová 311	Stav	1
129	544256	České Budějovice	Ku	městský dům - dvojdům, České Budějovice 1, Hroznová 46	Stav	1
130	544256	České Budějovice	Ku	měšťanský dům, České Budějovice 1, Česká 27	Stav	1
131	544256	České Budějovice	Ku	klášter sv. Dominika, s kostelem Obětování P. Marie, České Budějovice 1, nám. Piaristické	Stav	1
132	544256	České Budějovice	Ku	měšťanský dům, České Budějovice 1, Česká 28	Stav	1
133	544256	České Budějovice	Ku	masné krámy, České Budějovice 1, Krajinská 29	Stav	1
134	544256	České Budějovice	Ku	měšťanský dům, České Budějovice 1, Hroznová 249	Stav	1
135	544256	České Budějovice	Ku	měšťanský dům, České Budějovice 1, Hroznová 253	Stav	1
136	544256	České Budějovice	Ku	měšťanský dům, České Budějovice 1, Česká 154	Stav	1
137	544256	České Budějovice	Ku	banka Státní banka čsl., České Budějovice 1, Krajinská 248	Stav	1
138	544256	České Budějovice	Ku	měšťanský dům, České Budějovice 1, Hroznová 247	Stav	1
139	544256	České Budějovice	Ku	měšťanský dům, České Budějovice 1, Česká 246	Stav	1
140	544256	České Budějovice	Ku	měšťanský dům, České Budějovice 1, Krajinská 244	Stav	1
141	544256	České Budějovice	Ku	měšťanský dům, České Budějovice 1, Česká 189	Stav	1
142	544256	České Budějovice	Ku	měšťanský dům, České Budějovice 1, Krajinská 243	Stav	1
143	544256	České Budějovice	Ku	měšťanský dům, České Budějovice 1, Česká 245	Stav	1
144	544256	České Budějovice	Ku	měšťanský dům, České Budějovice 1, Krajinská 260	Stav	1
145	544256	České Budějovice	Ku	měšťanský dům, České Budějovice 1, Krajinská 239	Stav	1
146	544256	České Budějovice	Ku	měšťanský dům, České Budějovice 1, Česká 242	Stav	1
147	544256	České Budějovice	Ku	měšťanský dům, České Budějovice 1, Krajinská 265	Stav	1
148	544256	České Budějovice	Ku	měšťanský dům, České Budějovice 1, Česká 190	Stav	1
149	544256	České Budějovice	Ku	měšťanský dům, České Budějovice 1, Česká 241	Stav	1

Poř. číslo	ICOB	Název obce	Kategorie využití území	Název a adresa citlivého objektu	Časový aspekt	Kategorie ohrožení
150	544256	České Budějovice	Ku	měštanský dům, České Budějovice 1, Krajinská 266	Stav	1
151	544256	České Budějovice	Ku	měštanský dům, České Budějovice 1, Česká 191	Stav	1
152	544256	České Budějovice	Ku	měštanský dům, České Budějovice 1, Česká 240	Stav	1
153	544256	České Budějovice	Ku	měštanský dům, České Budějovice 1, Krajinská 238	Stav	1
154	544256	České Budějovice	Ku	měštanský dům, České Budějovice 1, Krajinská 270	Stav	1
155	544256	České Budějovice	Ku	měštanský dům, České Budějovice 1, Česká 192	Stav	1
156	544256	České Budějovice	Ku	měštanský dům, České Budějovice 1, Česká 237	Stav	1
157	544256	České Budějovice	Ku	měštanský dům, České Budějovice 1, Krajinská 234	Stav	1
158	544256	České Budějovice	Ku	měštanský dům, České Budějovice 1, Krajinská 271	Stav	1
159	544256	České Budějovice	Ku	měštanský dům, České Budějovice 1, Česká 193	Stav	1
160	544256	České Budějovice	Ku	měštanský dům, České Budějovice 1, Krajinská 235	Stav	1
161	544256	České Budějovice	Ku	měštanský dům, České Budějovice 1, Česká 236	Stav	1
162	544256	České Budějovice	Ku	měštanský dům, České Budějovice 1, Krajinská 233	Stav	1
163	544256	České Budějovice	Ku	měštanský dům, České Budějovice 1, Krajinská 273	Stav	1
164	544256	České Budějovice	Ku	měštanský dům, České Budějovice 1, Česká 194	Stav	1
165	544256	České Budějovice	Ku	vodní mlýn Přední, České Budějovice 1, Mlýnská 165	Stav	2
166	544256	České Budějovice	Ku	měštanský dům, České Budějovice 1, Česká 195	Stav	1
167	544256	České Budějovice	Ku	měštanský dům, České Budějovice 1, Krajinská 275	Stav	1
168	544256	České Budějovice	Ku	měštanský dům, České Budějovice 1, Česká 231	Stav	1
169	544256	České Budějovice	Ku	měštanský dům, České Budějovice 1, Krajinská 230	Stav	1
170	544256	České Budějovice	Ku	měštanský dům, České Budějovice 1, Česká 196	Stav	1
171	544256	České Budějovice	Ku	měštanský dům, České Budějovice 1, Krajinská 229	Stav	1
172	544256	České Budějovice	Ku	měštanský dům, České Budějovice 1, Česká 197	Stav	1
173	544256	České Budějovice	Ku	měštanský dům, České Budějovice 1, Česká 228	Stav	1
174	544256	České Budějovice	Ku	měštanský dům, České Budějovice 1, Krajinská 225	Stav	1

Poř. číslo	ICOB	Název obce	Kategorie využití území	Název a adresa citlivého objektu	Časový aspekt	Kategorie ohrožení
175	544256	České Budějovice	Ku	měšťanský dům, České Budějovice 1, Česká 227	Stav	1
176	544256	České Budějovice	Ku	měšťanský dům, České Budějovice 1, Česká 199	Stav	1
177	544256	České Budějovice	Ku	měšťanský dům, České Budějovice 1, Česká 226	Stav	1
178	544256	České Budějovice	Ku	měšťanský dům, České Budějovice 1, Krajinská 224	Stav	1
179	544256	České Budějovice	Ku	měšťanský dům, České Budějovice 1, Česká 200	Stav	1
180	544256	České Budějovice	Ku	měšťanský dům, České Budějovice 1, Krajinská 223	Stav	1
181	544256	České Budějovice	Ku	městský dům, České Budějovice 1, Česká 201	Stav	1
182	544256	České Budějovice	Ku	městský dům - Zátkův dům, České Budějovice 1, Krajinská 214	Stav	1
183	544256	České Budějovice	Ku	měšťanský dům, České Budějovice 1, Česká 222	Stav	1
184	544256	České Budějovice	Ku	městský dům, České Budějovice 1, Hradební 213	Stav	1
185	544256	České Budějovice	Ku	městský dům, České Budějovice 1, Krajinská 212	Stav	1
186	544256	České Budějovice	Sk	Střední zdravotnická ško*, Husova tř. 555	Stav	1
187	544256	České Budějovice	Ku	vila Zátkova, České Budějovice 3, Husova tř. 1845	Stav	1
188	544256	České Budějovice	Sk	Střední škola, Husova tř. 1849	Stav	1
189	544256	České Budějovice	Sk	Střední škola, Husova tř. 1846	Stav	1
190	544256	České Budějovice	ZZ	HS AUTO s.r.o., Husova tř. 1415/17B	Stav	1
191	544256	České Budějovice	Sk	JČU, J. Boreckého 1167/27	Stav	2
192	544256	České Budějovice	Sk	Mateřská škola, Dlouhá 889	Stav	3
193	544256	České Budějovice	Sk	MŠ, České Vrbné č.p. 1916	Stav	1
194	544400	Doudleby	Ku	Čapkův most, Doudleby	Stav	4
195	544400	Doudleby	Ku	Venkovská usedlost, Doudleby 13	Stav	4
196	544558	Hrdějovice	VH	ČOV, Hrdějovice	Stav	1
197	544795	Litvínovice	ZZ	SINOP CB a.s., Pod Stromovkou 205	Stav	1
198	544973	Roudné	Sk	Mateřská škola, Roudné 122	Stav	3
199	544973	Roudné	ZZ	sběrný dvůr, Na Návsi	Stav	3

Kategorie ohrožení: 1 – reziduální, 2 – nízké, 3 – střední, 4 – vysoké

Kategorie citlivých objektů: Sk – školství, Zd – zdravotnictví a sociální péče, Zs – hasičský záchranný sbor, policie, armáda ČR, Ku – kulturní objekty, En – energetika, Vh – vodohospodářská infrastruktura, ZZ – zdroje znečištění

Citlivými objekty jsou například zdravotnická zařízení, hasiči, objekty sociálních služeb, školní zařízení, případné zdroje znečištění apod.

Tab. 8 Souhrnné informace o citlivých objektech v oblasti s významným povodňovým rizikem

Kategorie zranitelnosti území	Kategorie citlivých objektů	Označení objektů	Počet objektů
Občanská vybavenost	Školství	Sk	23
	Zdravotnictví a sociální péče	Zd	1
	Hasičský záchranný sbor, Policie, Armáda ČR	Zs	0
	Kulturní objekty	Ku	162
Technická vybavenost	Energetika	En	1
	Vodohospodářská infrastruktura	Vh	1
Zdroje znečištění		ZZ	11
Počet citlivých objektů celkem			199

3.3 Počty obyvatel a objektů v nepřijatelném riziku

Odhad počtu trvale bydlících obyvatel byl zjištěn prostorovou analýzou průniku ploch nepřijatelného rizika a adresných bodů budov (databáze Registr sčítacích obvodů), které obsahují data o počtu bytových jednotek. Přes průměrný počet obyvatel na jednu bytovou jednotku v obci byl spočítán počet obyvatel v nepřijatelném riziku. Obdobně byl spočítán počet objektů v nepřijatelném riziku.

Tab. 9 Počty trvale bydlících osob a objektů v nepřijatelném riziku

Poř. číslo	ICOB	Název obce	Počet obyvatel celkem	Počet objektů celkem	Počet obyvatel v nepřijatelném riziku	Počet objektů v nepřijatelném riziku
1	535176	Planá	269	93	3	1
2	535346	Plav	389	200	67	48
3	535664	Doubravice	289	114	0	0
4	535737	Vidov	523	160	3	1
5	544256	České Budějovice	93 620	11 902	510	97
6	544299	Boršov nad Vltavou	1 695	490	0	0
7	544400	Doudleby	426	382	16	55
8	544485	Hluboká nad Vltavou	4 935	1 685	118	45
9	544558	Hrdějovice	1 575	536	22	8
10	544795	Litvínovice	2 224	781	15	5
11	544973	Roudné	1 034	399	49	24
12	545007	Římov	835	688	9	33
13	545074	Staré Hodějovice	1 098	314	0	0
14	545091	Střížov	201	148	2	2
15	598593	Heřmaň	184	131	0	13
Celkem			109 297	18 023	814	332

4 Cíle

Obecné cíle

- Mít kvalitně zpracované povodňové plány obcí, případně i vybraných nemovitostí, a dostatečné vybavení pro provádění nouzových operativních opatření na zabezpečení fungování obcí při průchodu povodní do Q₁₀₀.
- Mít fungující hláskou povodňovou službu na úrovni obcí a systém pro varování obyvatelstva
- Mít zohledněné principy povodňové prevence v ÚPD obcí, zejména nevytvářet nové plochy v nepřijatelném riziku (a to ani v návrhu nové nebo aktualizace stávající ÚPD), nezvyšovat hodnotu majetku v plochách v nepřijatelném riziku a případně snižovat rozsah ploch v nepřijatelném riziku změnou kategorie jejich využití

Konkrétní cíle

- Postupně snižovat rozsah ploch v nepřijatelném riziku, zejména v kategorii BY.
- Cíle pro ochranu zastavěných území převzít z plánů dílčích povodí pro tyto oblasti (vychází z plánů oblastí povodí, krajských koncepcí protipovodňové ochrany a ostatních dostupných materiálů).

Cíle musí řešit i problematiku dopadů na lidské zdraví, životní prostředí, kulturní dědictví a hospodářské činnosti.

5 Opatření

5.1 Dokumentace současného stavu

Popis současného stavu (bez programu opatření z budoucího PpZPR), souhrn realizovaných a připravených protipovodňových opatření (z plánů oblastí povodí i mimo něj, pokud existují) s realizací do konce roku 2015 je uveden v následující tabulce.

Tab. 10 Seznam všech opatření realizovaných (s předpokladem dokončení) do konce roku 2015

Poř. číslo	Název akce	Řešené / Ovlivněné rizikové plochy	Náklady na realizaci (mil. Kč)	Hlavní zdroj financování	Stav a další důležité informace
1	České Budějovice – Vltava protipovodňová ochrana Jiráskova nábřeží ul. Budivojova – Nový most,	České Budějovice	71	Program 129 120 – Podpora prevence před povodněmi II	Realizováno 2012
2	České Budějovice – Vltava, úprava koryta ř.km 233,1 – 239,5	České Budějovice, Hrdějovice, Hluboká nad Vltavou	166	Program 129 120 – Podpora prevence před povodněmi II	Realizováno 2010
3	VD Lipno I – Vltava, zvýšení retence, opatření v nádrži	Český Krumlov, České Budějovice	18	Program 129 120 – Podpora prevence před povodněmi II	Realizováno 2012
4	VD Římov – Malše, zvýšení bezpečnosti VD při povodních	České Budějovice, Staré Hodějovice, Roudné, Vidov, Plav, Doudleby, Heřmaň, Střížov, Římov	12	Program 129 120 – Podpora prevence před povodněmi II	Realizováno 2008

5.2 Návrh opatření ke splnění obecných cílů

V tabulce 11 je uveden seznam vybraných vhodných opatření k dosažení obecných cílů vycházející z analýzy a současného stavu a možností s výhledem do roku 2027 pro výše uvedené obce nebo jinak definovaných skupiny ploch v ohrožení. Podrobný popis jednotlivých opatření je uveden na listu opatření v přílohách.

Tab. 11 Seznam navrhovaných „měkkých“ opatření (nestavebního charakteru)

ID opatření	Název opatření	Kód lokality	Aspekt opatření	Typ opatření	Priorita	Územní dopad	Předpokl. náklady (mil.Kč)	Předpokl. zdroj financování
HVL217022	Pořízení nebo změna územně plánovací dokumentace obcí (vymezení ploch s vyloučením výstavby a ploch s omezeným využitím z důvodu ohrožení povodní)	Celé oblasti PVL-027 Vltava, PVL-025 Vltava, PVL-024 Malše	Prevence 1.1.1	S	-	Všechny obce v OsVPR	-	-
HVL217023	Využití výstupů povodňového mapování (mapy povodňového ohrožení a povodňového rizika) jako limitu v územním plánování a rozhodování	Celé oblasti PVL-027 Vltava, PVL-025 Vltava, PVL-024 Malše	Prevence 1.1.2	S	-	Všechny obce v OsVPR	-	-
HVL217024	Zabezpečení ohrožených objektů a aktivit (zvýšení jejich odolnosti při zaplavení), snížení nepříznivých účinků povodní na budovy a veřejnou infrastrukturu	Celé oblasti PVL-027 Vltava, PVL-025 Vltava, PVL-024 Malše	Prevence 1.3.1	I	-	Všechny obce v OsVPR	-	-
HVL217025	Individuální protipovodňová opatření vlastníků nemovitostí (zamezení vniknutí vody, zajištění majetku, zajištění odplavitelných předmětů, odvodnění po povodni)	Celé oblasti PVL-027 Vltava, PVL-025 Vltava, PVL-024 Malše	Prevence 1.3.2	I	-	Všechny obce v OsVPR	-	-
HVL217026	Zlepšení hlásné, předpovědní a výstražné povodňové služby (zřízení a modernizace srážkoměrných a vodoměrných stanic, lokální výstražné systémy)	Celé oblasti PVL-027 Vltava, PVL-025 Vltava, PVL-024 Malše	Připravenost 3.1.1	I	-	Všechny obce v OsVPR	-	-
HVL217027	Vytvoření nebo aktualizace povodňových plánů územních celků (digitální forma)	Celé oblasti PVL-027 Vltava, PVL-025 Vltava, PVL-024 Malše	Připravenost 3.2.1	S	-	Všechny obce v OsVPR	-	-
HVL217028	Vytvoření nebo aktualizace povodňových plánů nemovitostí	Celé oblasti PVL-027 Vltava, PVL-025 Vltava, PVL-024 Malše	Připravenost 3.2.2	S	-	Všechny obce v OsVPR	-	-

Priorita opatření – 1 – nejvyšší; 2 – vysoká; 3 – střední; 4 – nízká

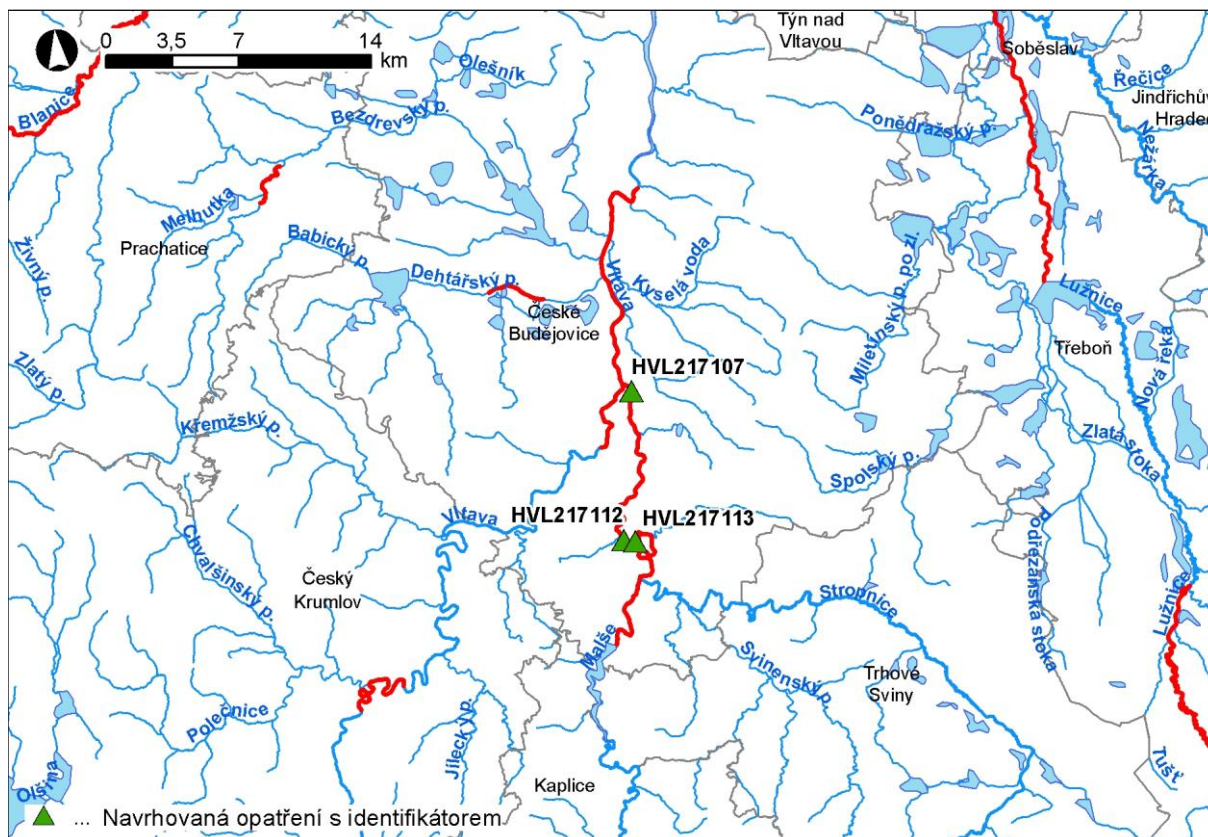
5.3 Návrh opatření ke splnění konkrétních cílů

V tabulce 12 je uveden seznam navrhovaných a dosud nerealizovaných opatření vycházející ze všech dostupných podkladů, který je relevantní pro celou oblast s významným povodňovým rizikem.

Tab. 12 Seznam navrhovaných protipovodňových opatření

ID opatření	Název opatření	Řešené / ovlivněné rizikové plochy	Aspekt opatření	Typ opatření	Náklady (mil.Kč)	Financování	Efektivita opatření	Stav projednání, přípravy, zpracování a další důležité informace
HVL217107	České Budějovice – Malše, protipovodňová opatření města (VH200010)	České Budějovice (544256)	Ochrana 2.3.1	S	133	-	-	-
HVL217112	Hlásný profil kategorie C - Plav	Plav (535346)	Ochrana 3.1.1	S	-	-	-	-
HVL217113	Digitální povodňový plán obce Plav	Plav (535346)	Ochrana 3.2.1	S	-	-	-	-

Obr. 3 Přehledná mapa lokalizace navrhovaných opatření s identifikátorem – listem opatření (ID OP)



6 Souhrnné informace o jednotlivých DOsVPR za jednotlivá dílčí povodí

Souhrnné informace o jednotlivých DOsVPR za celé dílčí povodí se nacházejí v Souhrnné zprávě dílčího povodí.

Konkrétně se jedná o souhrn výsledků z mapování včetně souhrnných tabulek č. 3, 4, 6, 8 a 9 za celé dílčí povodí, popis opatření s uvedením počtu opatření dle priorit a souhrnem nákladů.

7 Závěr

Dokumentace oblastí s významným povodňovým rizikem (DOsVPR), navazují na zpracované mapy povodňového nebezpečí a povodňových rizik a jsou součástí plánů dílčích povodí. DOsVPR jsou hlavním podkladem pro sestavení Plánu pro zvládnutí povodňových rizik a obsahují návrhy listů opatření.

8 Seznam podkladů

Výstupy z projektů:

Tvorba map povodňového nebezpečí a povodňových rizik pro oblasti povodí Horní Vltavy, Berounky a Dolní Vltavy; 12/2013; Povodí Vltavy, státní podnik

Tvorba map povodňového nebezpečí a povodňových rizik pro oblasti povodí Horní Vltavy, Berounky a Dolní Vltavy - 2. Etapa; 12/2013; Povodí Vltavy, státní podnik

9 Přílohy

- A. Listy opatření
- B. Záznamy z projednání návrhu dokumentace a stanoviska, vypořádání připomínek
- C. Kopie podkladů v elektronické podobě nebo v tištěné podobě pokud je obtížné vytvořit kopii elektronickou.