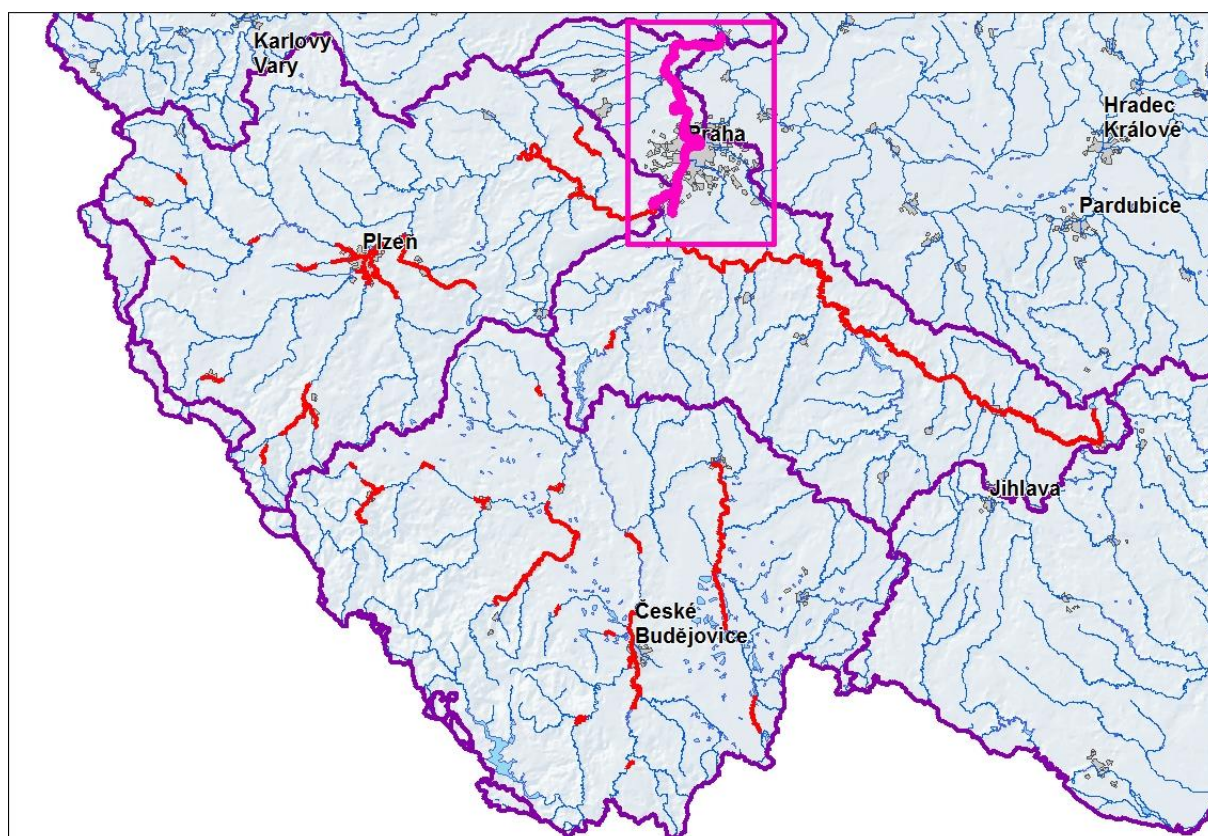

Dokumentace oblastí s významným povodňovým rizikem

DÍLČÍ POVODÍ DOLNÍ VLTAVY A DÍLČÍ POVODÍ BEROUNKY

ZPRÁVA

VLTAVA – 10100001_1 - Ř. KM 0,000 – 69,800

BEROUNKA – 10100011_1 - Ř. KM 0,000 – 8,000



leden 2016

Dokumentace oblastí s významným povodňovým rizikem

DÍLČÍ POVODÍ DOLNÍ VLTAVY A DÍLČÍ POVODÍ BEROUNKY

ZPRÁVA

VLTAVA – 10100001_1 - Ř. KM 0,000 – 69,800

BEROUNKA – 10100011_1 - Ř. KM 0,000 – 8,000

Pořizovatel:



Povodí Vltavy, státní podnik
Holečkova 8
Praha 5
150 24

Zhotovitel: sdružení „Sweco Hydroprojekt + DHI“



Sweco Hydroprojekt a.s.
Táborská 31
Praha 4
140 16



DHI a.s.
Na Vrších 1490/5
Praha 10
100 00

V Praze, leden 2016

OBSAH:

| | |
|---|-----------|
| Seznam zkratk..... | 7 |
| Úvod | 8 |
| 1 Lokalizace..... | 9 |
| 2 Charakteristika OsVPR..... | 12 |
| 2.1 Popis nivy a možnosti rozlivu..... | 12 |
| 2.2 Hydrologie | 12 |
| 3 Výsledky mapování povodňových rizik..... | 15 |
| 3.1 Obce dotčené jednotlivými scénáři povodňového nebezpečí | 15 |
| 3.2 Kategorie plochy v riziku a citlivé objekty v jednotlivých obcích..... | 17 |
| 3.3 Počty obyvatel a objektů v nepřijatelném riziku | 43 |
| 4 Cíle..... | 45 |
| 5 Opatření | 45 |
| 5.1 Dokumentace současného stavu | 45 |
| 5.2 Návrh opatření ke splnění obecných cílů | 46 |
| 5.3 Návrh opatření ke splnění konkrétních cílů | 48 |
| 6 Souhrnné informace o jednotlivých DOsVPR za jednotlivá dílčí povodí | 51 |
| 7 Závěr..... | 51 |
| 8 Seznam podkladů | 52 |
| 9 Přílohy..... | 52 |

Seznam zkratek

| Zkratka | Vysvětlení |
|-----------|---|
| Bpv | Výškový systém Balt po vyrovnání |
| CDS | Centrální datový sklad pro mapy povodňového nebezpečí a povodňových rizik |
| ČHMÚ | Český hydrometeorologický ústav |
| DMR5G | Digitální model reliéfu České republiky 5. generace |
| DMT | Digitální model terénu |
| DMT ATLAS | Software pro zpracování digitálního modelu terénu |
| DOP | Dolní okrajová podmínka |
| DOsVPR | Dokumentace oblastí s významným povodňovým rizikem |
| dPP | Digitální povodňový plán |
| HOP | Horní okrajová podmínka |
| ICOB | Identifikační číslo obce |
| ID OP | Identifikátor opatření |
| LGS | Limnigrafická stanice |
| M21C | Matematický model Mike21C (2D model – curvilinear) |
| MPN | Mapy povodňového nebezpečí |
| MŘ | Manipulační řady jezů |
| MVN | Malá vodní nádrž |
| MZE | Ministerstvo zemědělství |
| MŽP | Ministerstvo životního prostředí |
| ORP | Obec s rozšířenou působností |
| OsVPR | Oblast s významným povodňovým rizikem |
| PP | Povodňový plán |
| PPO | Protipovodňová opatření |
| PpZPR | Plány pro zvládání povodňových rizik |
| S_JTSK | Souřadný systém jednotné trigonometrické sítě katastrální |
| SPA | Stupeň povodňové aktivity |
| SZÚ | Studie záplavového území |
| UPD | Územně plánovací dokumentace |
| ZABAGED® | Základní báze geografických dat – digitální topografický model |
| ZM-10 | Základní mapa 1 : 10 000 |
| ZPR | Zvládání povodňového rizika |
| ZÚ | Záplavová území |

Úvod

Povodně jsou přírodním jevem, kterému nelze zabránit, přičemž určité činnosti člověka (zastavování záplavových území, snižování přirozené retenční schopnosti půdy) a změna klimatu přispívají ke zvýšení pravděpodobnosti jejich výskytu. Povodně přitom mohou způsobit ztráty na lidských životech, škody na životním prostředí i infrastruktuře, omezit hospodářskou činnost a vyvolat další negativní jevy s dopady na lidskou psychiku. Směrnice 2007/60/ES o vyhodnocování a zvládnání povodňových rizik [01] si proto klade za cíl přispět k realizaci takových opatření, která by povodňová rizika zmírnila a zmírnila i rizika škod.

Naplnění požadavků Směrnice 2007/60/ES probíhá ve třech krocích:

- předběžné vyhodnocení povodňových rizik,
- mapy povodňového nebezpečí a mapy povodňových rizik,
- plány pro zvládnání povodňových rizik.

Předběžné vyhodnocení povodňových rizik, které obsahuje popis povodní, ke kterým došlo v minulosti a jejich nepříznivých účinků a vyhodnocení možných nepříznivých účinků budoucích povodní bylo dokončeno do 22. prosince 2011.

Vyhodnocení bylo provedeno v oblastech se stanoveným záplavovým územím, kde na základě analýzy záplavového území, počtu trvale bydlících obyvatel lokalizovaných podle adresných bodů budov (databáze Registr sčítacích obvodů), hodnoty fixních aktiv v územních jednotkách a vymezení zastavěných ploch podle druhu využití (databáze ZABAGED) byly získány počty obyvatel a hodnota majetku pravděpodobně dotčeného povodňovým nebezpečím na zastavěných územích a příslušícího do silniční infrastruktury podle dostupných scénářů ohrožení (Q_5 , Q_{20} a Q_{100}), v průměru za rok pro jednotlivá katastrální území. Pro vymezení oblastí s významným povodňovým rizikem byla nastavena následující kritéria zohledňující negativní vliv povodní na lidské životy, lidské zdraví a na hospodářskou činnost:

- počet obyvatel dotčených povodňovým nebezpečím 25 obyvatel/rok,
- hodnota dotčených fixních aktiv povodňovým nebezpečím 70 mil. Kč/rok,

přičemž do výběru jsou zahrnuta všechna katastrální území, ve kterých je naplněno alespoň jedno z kritérií [02]. Primární výběr podle výše uvedených kritérií v rámci procesu předběžného vymezení oblastí s významným povodňovým rizikem byl upřesňován pomocí dalších hledisek podle požadavků Směrnice 2007/60/ES, kterými jsou možné nepříznivé účinky budoucích povodní na životní prostředí a kulturní dědictví.

Na základě předběžného vyhodnocení povodňových rizik byly vymezeny oblasti s potenciálně významným povodňovým rizikem. V těchto oblastech byly do konce října 2013 zpracovány mapy povodňového nebezpečí, mapy povodňového ohrožení a mapy povodňových rizik pro následující scénáře povodní podle Metodiky tvorby map povodňového nebezpečí a povodňových rizik [03]:

- povodně s nízkou pravděpodobností výskytu nebo extrémní povodňové scénáře (Q_{500}),
- povodně se středně vysokou pravděpodobností výskytu (Q_{100}),
- povodně s vysokou pravděpodobností výskytu (Q_5 , Q_{20}).

Dokumentace oblastí s významným povodňovým rizikem, které navazují na zpracované mapy povodňového nebezpečí a povodňových rizik, jsou součástí plánů dílčích povodí a jsou hlavním podkladem pro sestavení Plánu pro zvládnání povodňových rizik.

Plány pro zvládnání povodňových rizik jsou zaměřeny na prevenci, ochranu a připravenost. Navrhují opatření pro omezení ztrát na lidských životech a škod na lidském zdraví, životním prostředí, kulturním dědictví a ekonomické činnosti. Plány pro zvládnání povodňových rizik je třeba pravidelně přezkoumávat a v případě potřeby aktualizovat, s přihlédnutím k pravděpodobným účinkům změny klimatu na výskyt povodní. Členské státy se zavázaly zajistit, aby byly plány pro zvládnání povodňových rizik dokončeny a zveřejněny do 22. prosince 2015.

1 Lokalizace

Zpracované úseky toků Vltava (PVL-015) v ř. km 0,000–69,800 a Berounka (PVL-012) v ř. km 0,000–8,000 byly určeny dle kilometráže poskytnuté pořizovatelem a přesně vymezeny zadanými souřadnicemi S JTSK začátku a konce toku:

VLTAVA – 10100001_1 - Ř. KM 0,000 – 69,800

začátek úseku: x = -746 824 y = -1 058 687

konec úseku: x = -735 118 y = -1 014 854

BEROUNKA – 10100011_1 - Ř. KM 0,000 – 8,000

začátek úseku: x = -751 215 y = -1 055 626

konec úseku: x = -745 564 y = -1 052 825

Posuzované území zahrnuje úsek vodního toku Berounka začínající v blízkosti obce Černošice a končící soutokem s Vltavou. Vodní tok v tomto úseku protéká v blízkosti obce Radotín. Posuzované území zahrnuje též úsek vodního toku Vltava, který začíná nad soutokem s Berounkou v blízkosti obce Vrané n. Vltavou. Vltava protéká v zájmovém úseku obcemi Praha, Roztoky, Libčice n. Vltavou, Kralupy n. Vltavou a Mělník, kde úsek končí soutokem s vodním tokem Labe.

Dotčená správní území obcí maximálním rozlivem (při průtoku Q_{500}) jsou uvedena v následující tabulce.

| Kód ORP | Název ORP | Kód ICOB | Název obce | Další OsVPR na území obce |
|---------|---------------------|----------|---------------------|--|
| 7271 | Kralupy nad Vltavou | 531511 | Zlončice | - |
| 9281 | Mělník | 531561 | Tuhaň | 10100002_2 |
| 7271 | Kralupy nad Vltavou | 531928 | Hostín u Vojkovic | 10100002_2 |
| 9281 | Mělník | 534676 | Mělník | 10100002_1, 10100002_2, 10100129_1 |
| 9281 | Mělník | 534714 | Býkev | 10100002_1 |
| 9281 | Mělník | 534803 | Hořín | 10100002_1, 10100002_2 |
| 10356 | Neratovice | 534820 | Chlumín | 10100002_2 |
| 7271 | Kralupy nad Vltavou | 534846 | Chvatěruby | - |
| 9281 | Mělník | 534897 | Kly | 10100002_2 |
| 7271 | Kralupy nad Vltavou | 534951 | Kralupy nad Vltavou | - |
| 9281 | Mělník | 535028 | Lužec nad Vltavou | 10100002_1, 10100002_2 |
| 7271 | Kralupy nad Vltavou | 535079 | Nelahozeves | - |
| 7271 | Kralupy nad Vltavou | 535117 | Nová Ves | - |
| 10356 | Neratovice | 535133 | Obříství | 10100002_1, 10100002_2 |
| 7271 | Kralupy nad Vltavou | 535273 | Veltrusy | - |
| 7271 | Kralupy nad Vltavou | 535290 | Vojkovic | 10100002_2 |
| 9281 | Mělník | 535303 | Vraňany | 10100002_2 |
| 7271 | Kralupy nad Vltavou | 535311 | Všestudy | - |
| 10356 | Neratovice | 535354 | Zálezlice | 10100002_2 |

| Kód ORP | Název ORP | Kód ICOB | Název obce | Další OsVPR na území obce |
|---------|----------------------------------|----------|---------------------|---------------------------|
| 904 | Brandýs nad Labem-Stará Boleslav | 538256 | Husinec | - |
| 904 | Brandýs nad Labem-Stará Boleslav | 538311 | Klecany | - |
| 904 | Brandýs nad Labem-Stará Boleslav | 538469 | Máslovice | - |
| 904 | Brandýs nad Labem-Stará Boleslav | 538990 | Větrušice | - |
| 904 | Brandýs nad Labem-Stará Boleslav | 539058 | Zdiby | - |
| 2038 | Černošice | 539139 | Černošice | 10100011_1 |
| 7271 | Kralupy nad Vltavou | 539201 | Dolany | - |
| 2038 | Černošice | 539210 | Dolní Břežany | - |
| 2038 | Černošice | 539341 | Jíloviště | - |
| 2038 | Černošice | 539414 | Libčice nad Vltavou | - |
| 2038 | Černošice | 539503 | Ohrobec | - |
| 2038 | Černošice | 539627 | Roztoky | - |
| 2038 | Černošice | 539848 | Vrané nad Vltavou | - |
| 2038 | Černošice | 539902 | Zvole | - |
| 12702 | Hlavní město Praha | 554782 | Praha | 10100011_1 |
| 2038 | Černošice | 571351 | Úholičky | - |

Přehledná mapa na obrázku 1 zobrazuje zájmovou oblast včetně zobrazení a popisu obcí a obcí s rozšířenou působností.

2 Charakteristika OsVPR

2.1 Popis nivy a možnosti rozlivu

Vltava je se 430 km (433 km) nejdelší řeka v České republice. Pramení na Šumavě, protéká mimo jiné Českým Krumlovem, Českými Budějovicemi a Prahou a ústí zleva do Labe v Mělníku. Povodí Vltavy s přítoky Malší, Lužnicí, Otavou, Sázavou a Berounkou pokrývá jižní polovinu Čech a spolu s Labem, jehož přítokem Vltava je, vytváří systém odvodňující téměř celé Čechy. Povodí řeky činí 28 090 km² (z toho 27 006,70 km² v Česku).

Tato studie se zabývá nejspodnějším úsekem dolní Vltavy, tj. od ř. km 70,06 pod přívozem ve Vraném nad Vltavou po soutok s Labem.

Tato část řeky je plně splavněna (kromě úseku Vraňany – Hořín – Mělník, který je splavněn laterálním plavebním kanálem) a zejména pražský úsek je hojně využíván zejména pro rekreační účely malými i velkými loděmi plavbou po Praze a na jih až k VD Slapy a na sever do Mělníka.

Od VD Vrané Vltava protéká sevřeným údolím až po soutok s Berounkou u Zbraslavi, kde se nalézá široká, plochá údolní štěrkopísková niva, jež je při povodních zalita širokým rozlivem. Poté se údolí Vltavy opět postupně zužuje a prochází zástavbou hlavního města Prahy. V centru Prahy je řeka až na výjimky uzavřená do nábrežních zdí. Na konci výrazného „S“ v Pražské kotlině se dostává do otevřenějšího území Trojské kotliny s Císařským ostrovem, pod Prahou pak přechází opět do sevřeného údolí, aby se nad Kralupy znovu dostala do velmi široké, ploché nivy a oblasti lužního lesa na soutoku s Labem, která se při větších povodních mění v několik kilometrů široké jezero.

Významné přítoky: Botič (zprava, ř. km 55,4)
 Rokytka (zprava, ř. km 47,6)
 Litovický potok (zleva, ř. km 42,9)
 Zákolanský potok (zleva, ř. km 22,1)

Berounka je významný tok v západní části republiky (Plzeňský a Středočeský kraj) a levobřežní přítok Vltavy. Je dlouhá 139,1 km. Povodí má rozlohu 8 855,47 km², z čehož se 35,96 km² (29,23 km² Mže a 6,73 km² Úhlava) nachází na území Bavorska. Prameny zdrojnic se nacházejí v pohořích Český les a Šumava.

Tato studie se zabývá krátkým spodním úsekem Berounky od ř. km 0,00 do ř. km 8,00. Počátek úseku leží u skály Kazín v katastru obce Černošice-Mokropsy, za níž se začíná již otevírat široká údolní niva soutoku s Vltavou. V obci Černošice se nachází poslední jez na Berounce, Černošice, který je již při větších vodách obtékán zprava plochým územím, průlehem po starém korytě. Poté již následuje plochá soutoková niva, kde se při povodních obě řeky významně ovlivňují a která je hlavním důvodem pro zpracování obou řek jedním 2D modelem.

Významné přítoky: Radotínský potok (zleva, ř. km 3,5)

2.2 Hydrologie

Hydrologická data byla převzata z projektů „Tvorba map povodňového nebezpečí a povodňových rizik pro oblasti povodí Horní Vltavy, Berounky a Dolní Vltavy“ a „Tvorba map povodňového nebezpečí a povodňových rizik pro oblasti povodí Horní Vltavy, Berounky a Dolní Vltavy – 2. Etapa“, jejichž objednatel je Povodí Vltavy, státní podnik. Tato data byla pořízena od ČHMÚ.

Tab. 1 Návrhové průtoky vztahující se k OsVPR

| Profil | Plocha km ² | Q ₂ m ³ /s | Q ₅ m ³ /s | Q ₁₀ m ³ /s | Q ₂₀ m ³ /s | Q ₅₀ m ³ /s | Q ₁₀₀ m ³ /s | Q ₅₀₀ m ³ /s | Datum pořízení |
|------------------------------------|---------------------------|-------------------------------------|-------------------------------------|--------------------------------------|--------------------------------------|--------------------------------------|---------------------------------------|---------------------------------------|-------------------|
| Berounka nad soutokem s Vltavou | 8855,512 | 435 | 649 | 834 | 1040 | 1330 | 1580 | 2270 | 27. 6. 2011 |
| Vltava nad soutokem s Berounkou | 17843,996 | 909 | 1300 | 1620 | 1970 | 2460 | 2870 | 3900 | 27. 6. 2011 |
| Vltava - LGS Praha-Chuchle | 26730,71 | 1220 | 1770 | 2230 | 2720 | 3440 | 4020 | 5530 | 27. 6. 2011 |
| Vltava nad Zákolanským p. | 27346,049 | 1230 | 1785 | 2250 | 2750 | 3470 | 4060 | 5580 | 13. 5. 2012 |
| Vltava ústí | 28101,44 | 1240 | 1800 | 2270 | 2770 | 3490 | 4085 | 5615 | 13. 5. 2013 |
| Labe nad ústím Vltavy | - | - | 772 | - | 1064 | - | 1420 | 1800 | 13. 4. 2012 |
| Labe pod ústím Vltavy – LGS Mělník | 41837,98 | 1490 | 2060 | 2520 | 2990 | 3640 | 4150 | 5410 | 13. 4. 2012 |

Tab. 2 Přehled současných hlásných a předpovědních profilů

| Tok | Profil | Říční km | Kategorie profilu | Úsek platnosti SPA (dle povodňového plánu) |
|----------|---|----------|-------------------|--|
| Vltava | Vraňany | 11,3 | A, P | Vraňany – ústí Vltavy |
| Vltava | Kralupy nad Vltavou, lávka pro pěší (C10) | 22,1 | C | - |
| Vltava | Praha - Na Františku | 51,7 | A | Chuchle - Vraňany |
| Vltava | Praha - Chuchle | 60,1 | A, P | Chuchle - Vraňany |
| Vltava | VD Vrané | 71,4 | A, P | VD Vrané - Praha |
| Berounka | LG VD Černošice | 8,0 | C | - |

Kategorie profilu: A, B, C pro hlásný profil

P pro předpovědní profil

Přehled odkazů na povodňové plány obcí, ORP a kraje.

| Kód ICOB | Název obce | PP obce | dPP obce | Název ORP | PP ORP | dPP ORP | Název kraje | PP kraje | dPP kraje |
|----------|---------------|---------|----------|--------------------|--------|---------|--------------------|----------|-----------|
| 554782 | Praha 1 | Ano | - | Hlavní město Praha | Ano | - | Hlavní město Praha | Ano | Ano |
| 554782 | Praha 2 | Ano | - | | | | | | |
| 554782 | Praha 3 | - | - | | | | | | |
| 554782 | Praha 4 | Ano | - | | | | | | |
| 554782 | Praha 5 | Ano | - | | | | | | |
| 554782 | Praha 6 | Ano | - | | | | | | |
| 554782 | Praha 7 | Ano | - | | | | | | |
| 554782 | Praha 8 | Ano | - | | | | | | |
| 554782 | Praha 12 | Ano | - | | | | | | |
| 554782 | Praha-Lipence | Ano | - | | | | | | |

| Kód ICOB | Název obce | PP obce | dPP obce | Název ORP | PP ORP | dPP ORP | Název kraje | PP kraje | dPP kraje |
|----------|---------------------|---------|----------|----------------------------------|--------|---------|-------------|----------|-----------|
| 554782 | Praha 16-Radotín | Ano | - | | | | | | |
| 554782 | Praha-Velká Chuchle | Ano | - | | | | | | |
| 554782 | Praha-Zbraslav | Ano | - | | | | | | |
| 554782 | Praha-Suchdol | - | - | | | | | | |
| 554782 | Praha-Troja | Ano | - | | | | | | |
| 538256 | Husinec | Ano | - | | | | | | |
| 538311 | Klečany | Ano | - | | | | | | |
| 538469 | Máslovice | Ano | - | Brandýs nad Labem-Stará Boleslav | Ano | Ano | | | |
| 538990 | Větrušice | Ano | - | | | | | | |
| 539058 | Zdiby | Ano | - | | | | | | |
| 539139 | Černošice | Ano | - | | | | | | |
| 539210 | Dolní Břežany | Ano | - | | | | | | |
| 539341 | Jíloviště | Ano | - | | | | | | |
| 539414 | Libčice nad Vltavou | Ano | - | | | | | | |
| 539503 | Ohrobec | - | - | Černošice | Ano | - | | | |
| 539627 | Roztoky | Ano | - | | | | | | |
| 539848 | Vrané nad Vltavou | Ano | - | | | | | | |
| 539902 | Zvole | - | - | | | | | | |
| 571351 | Úholičky | - | - | | | | | | |
| 531511 | Zlončice | - | - | | | | | | |
| 531928 | Hostín u Vojkovic | - | - | | | | | | |
| 534846 | Chvatěruby | Ano | Ano | | | | | | |
| 534951 | Kralupy nad Vltavou | Ano | Ano | | | | | | |
| 535079 | Nelahozeves | Ano | - | Kralupy nad Vltavou | Ano | - | | | |
| 535117 | Nová Ves | Ano | - | | | | | | |
| 535273 | Veltrusy | Ano | - | | | | | | |
| 535290 | Vojkovice | Ano | Ano | | | | | | |
| 535311 | Všestudy | Ano | - | | | | | | |
| 539201 | Dolany | Ano | - | | | | | | |
| 531561 | Tuhaň | Ano | - | | | | | | |
| 534676 | Mělník | Ano | - | | | | | | |
| 534714 | Býkev | - | - | | | | | | |
| 534803 | Hořín | Ano | - | Mělník | Ano | - | | | |
| 534897 | Kly | Ano | - | | | | | | |
| 535028 | Lužec nad Vltavou | Ano | - | | | | | | |
| 535303 | Vraňany | Ano | - | | | | | | |
| 534820 | Chlumín | Ano | - | | | | | | |
| 535133 | Obříství | Ano | - | Neratovice | Ano | - | | | |
| 535354 | Zálezlice | Ano | - | | | | | | |

3 Výsledky mapování povodňových rizik

Výsledky mapování povodňových rizik jsou mapy povodňového nebezpečí, mapy povodňového ohrožení a mapy povodňových rizik.

Na mapách povodňového nebezpečí je zobrazeno prostorové rozdělení charakteristik průběhu povodně pro jednotlivé scénáře nebezpečí (kulminační průtoky Q_5 , Q_{20} , Q_{100} a Q_{500}). Jedná se o rozsahy rozlivů, hloubky zaplavení a rychlosti proudící vody.

Mapy povodňového ohrožení zobrazují ohrožení, které je vyjádřeno jako kombinace pravděpodobnosti výskytu nežádoucího jevu (povodně) a nebezpečí. Zásadní rozdíl mezi povodňovým ohrožením a povodňovým rizikem spočívá v tom, že ohrožení není vázáno na konkrétní objekty v záplavovém území s definovatelnou zranitelností.

Mapy povodňového rizika kombinují údaje o ohrožení s informacemi o zranitelnosti objektů v exponovaném území. Na základě zranitelnosti, tj. dostupných informací o využití území, jsou vymezeny třídy ploch, kterým jsou přiřazeny hodnoty tzv. maximálně přijatelného rizika. V mapách povodňového rizika jsou zvýrazněny ty využívané plochy, na kterých je překročen limit maximálně přijatelného rizika. Uvnitř každé takové plochy jsou vyznačeny dosažené hodnoty ohrožení v uvedené barevné škále. Takto identifikovaná území představují exponované plochy při projevu daného scénáře povodňového nebezpečí a odpovídající míře zranitelnosti území.

Mapy povodňového nebezpečí a povodňových rizik jsou zveřejněny v rámci Centrálního datového skladu pro mapy povodňového nebezpečí a povodňových rizik spravovaného Ministerstvem životního prostředí (<http://hydro.chmi.cz/cds>).

3.1 Obce dotčené jednotlivými scénáři povodňového nebezpečí

V oblasti s významným povodňovým rizikem je rozlivem s dobou opakování 5 let dotčeno zastavěné a zastavitelné území celkem 27 obcí, rozlivem s dobou opakování 20 let dotčeno zastavěné a zastavitelné území celkem 30 obcí, rozlivem s dobou opakování 100 let je dotčeno zastavěné a zastavitelné území 32 a s dobou opakování 500 let zastavěné a zastavitelné území 32 obcí. Plochy v riziku se nacházejí v 32 obcích (tab. 5).

Tab. 3 Přehled obcí, jejichž zastavěné a zastavitelné území je dotčeno některým ze scénářů povodňového nebezpečí

| Poř. číslo | ICOB | Název obce | Zastavěné a zastavitelné plochy dotčené rozlivem (m ²) | | | | Celková plocha správního obvodu obce (m ²) |
|------------|--------|---------------------|--|-----------------|------------------|------------------|--|
| | | | Q ₅ | Q ₂₀ | Q ₁₀₀ | Q ₅₀₀ | |
| 1 | 531511 | Zlončice | 275 | 1 113 | 2 643 | 4 705 | 4 654 293 |
| 2 | 531561 | Tuhaň | 221 | 221 | 221 | 221 | 4 613 549 |
| 3 | 531928 | Hostín u Vojkovic | 0 | 1 543 | 3 096 | 23 470 | 4 780 994 |
| 4 | 534676 | Mělník | 46 731 | 53 699 | 107 039 | 288 316 | 24 962 434 |
| 5 | 534714 | Býkev | 0 | 0 | 38 941 | 272 369 | 5 609 620 |
| 6 | 534803 | Hořín | 21 756 | 41 172 | 560 363 | 895 093 | 14 411 422 |
| 7 | 534820 | Chlumín | 3 309 | 7 750 | 19 711 | 57 345 | 6 393 468 |
| 8 | 534846 | Chvatěruby | 10 993 | 17 588 | 28 970 | 59 551 | 3 309 154 |
| 9 | 534897 | Klý | 383 852 | 507 042 | 572 091 | 702 464 | 10 608 990 |
| 10 | 534951 | Kralupy nad Vltavou | 68 078 | 152 690 | 416 946 | 996 957 | 21 900 375 |
| 11 | 535028 | Lužec nad Vltavou | 28 212 | 77 909 | 94 237 | 136 095 | 10 002 100 |

| Poř. číslo | ICOB | Název obce | Zastavěné a zastavitelné plochy dotčené rozlivem (m ²) | | | | Celková plocha správního obvodu obce (m ²) |
|---------------|--------|---------------------|--|------------------|-------------------|-------------------|--|
| | | | Q ₅ | Q ₂₀ | Q ₁₀₀ | Q ₅₀₀ | |
| 12 | 535079 | Nelahozeves | 5 209 | 10 473 | 16 379 | 176 307 | 9 970 760 |
| 13 | 535117 | Nová Ves | 43 047 | 167 687 | 284 883 | 338 561 | 10 105 142 |
| 14 | 535133 | Obříství | 51 716 | 73 342 | 112 078 | 1 132 303 | 15 215 906 |
| 15 | 535273 | Veltrusy | 61 107 | 106 823 | 367 757 | 670 147 | 8 006 653 |
| 16 | 535290 | Vojkovice | 3 592 | 35 375 | 88 082 | 121 601 | 11 131 576 |
| 17 | 535303 | Vraňany | 13 868 | 22 370 | 24 737 | 26 552 | 9 680 952 |
| 18 | 535311 | Všestudy | 11 319 | 49 416 | 105 382 | 181 984 | 4 721 534 |
| 19 | 535354 | Zálezlice | 10 784 | 17 695 | 34 197 | 361 080 | 7 607 202 |
| 20 | 538256 | Husinec | 49 190 | 80 897 | 185 713 | 354 854 | 2 966 796 |
| 21 | 538311 | Klečany | 7 517 | 38 095 | 63 150 | 81 791 | 10 168 729 |
| 22 | 538469 | Máslovice | 119 | 431 | 1 423 | 6 074 | 3 103 722 |
| 23 | 538990 | Větrušice | 0 | 222 | 699 | 6 954 | 2 858 981 |
| 24 | 539058 | Zdiby | 1 599 | 6 163 | 15 496 | 21 864 | 9 938 909 |
| 25 | 539139 | Černošice | 157 422 | 194 259 | 221 433 | 241 696 | 9 058 981 |
| 26 | 539201 | Dolany | 26 128 | 44 388 | 48 892 | 57 030 | 5 500 258 |
| 27 | 539210 | Dolní Břežany | 250 | 551 | 3 964 | 7 326 | 10 656 695 |
| 28 | 539341 | Jíloviště | 0 | 0 | 1 719 | 1 735 | 13 997 608 |
| 29 | 539414 | Libčice nad Vltavou | 25 951 | 61 504 | 121 245 | 288 180 | 7 101 060 |
| 30 | 539627 | Roztoky | 7 506 | 28 533 | 202 027 | 353 762 | 8 188 944 |
| 31 | 554782 | Praha | 3 115 335 | 5 946 269 | 7 707 180 | 14 492 439 | 496 130 162 |
| 32 | 571351 | Úholičky | 0 | 59 | 393 | 906 | 4 265 448 |
| Celkem | | | 4 155 086 | 7 745 279 | 11 451 090 | 22 359 732 | 771 622 417 |

Tab. 4 Přehled počtu trvale bydlících obyvatel a objektů v jednotlivých obcích, které jsou dotčeny některým ze scénářů povodňového nebezpečí

| Poř. číslo | ICOB | Název obce | Počet obyvatel celkem | Počet objektů celkem | Počet dotčených obyvatel / objektů | | | | | | | |
|------------|--------|---------------------|-----------------------|----------------------|------------------------------------|------|-----------------|------|------------------|------|------------------|------|
| | | | | | Q ₅ | | Q ₂₀ | | Q ₁₀₀ | | Q ₅₀₀ | |
| | | | | | Obyv. | Obj. | Obyv. | Obj. | Obyv. | Obj. | Obyv. | Obj. |
| 1 | 531511 | Zlončice | 524 | 238 | 0 | 0 | 3 | 2 | 8 | 6 | 16 | 14 |
| 2 | 531561 | Tuhaň* | 656 | 252 | 0 | 0 | 14 | 7 | 144 | 57 | 328 | 129 |
| 3 | 531928 | Hostín u Vojkovic* | 294 | 126 | 0 | 0 | 0 | 0 | 0 | 0 | 10 | 4 |
| 4 | 534676 | Mělník* | 19 532 | 3 793 | 4 | 2 | 24 | 9 | 883 | 311 | 1 591 | 501 |
| 5 | 534714 | Býkev* | 394 | 143 | 0 | 0 | 0 | 0 | 15 | 6 | 117 | 42 |
| 6 | 534803 | Hořín* | 772 | 271 | 2 | 3 | 11 | 6 | 362 | 165 | 488 | 228 |
| 7 | 534820 | Chlumín* | 476 | 182 | 0 | 0 | 0 | 0 | 0 | 0 | 5 | 2 |
| 8 | 534846 | Chvatěruby | 482 | 222 | 2 | 1 | 9 | 5 | 27 | 12 | 43 | 19 |
| 9 | 534897 | Klý* | 1 308 | 499 | 3 | 3 | 95 | 35 | 166 | 69 | 276 | 114 |
| 10 | 534951 | Kralupy nad Vltavou | 18 098 | 2 800 | 2 | 2 | 90 | 26 | 2 117 | 193 | 4 845 | 379 |

| Poř. číslo | ICOB | Název obce | Počet obyvatel celkem | Počet objektů celkem | Počet dotčených obyvatel / objektů | | | | | | | |
|---------------|--------|---------------------|-----------------------|----------------------|------------------------------------|------------|-----------------|--------------|------------------|--------------|------------------|---------------|
| | | | | | Q ₅ | | Q ₂₀ | | Q ₁₀₀ | | Q ₅₀₀ | |
| | | | | | Obyv. | Obj. | Obyv. | Obj. | Obyv. | Obj. | Obyv. | Obj. |
| 11 | 535028 | Lužec nad Vltavou* | 1 416 | 415 | 0 | 47 | 120 | 96 | 160 | 111 | 341 | 164 |
| 12 | 535079 | Nelahozeves | 1 788 | 721 | 0 | 0 | 5 | 2 | 18 | 7 | 319 | 102 |
| 13 | 535117 | Nová Ves | 1 104 | 473 | 2 | 1 | 92 | 40 | 267 | 116 | 340 | 146 |
| 14 | 535133 | Obříství* | 1 239 | 437 | 0 | 1 | 39 | 11 | 84 | 29 | 958 | 354 |
| 15 | 535273 | Veltrusy | 1 932 | 717 | 0 | 0 | 2 | 3 | 114 | 49 | 364 | 143 |
| 16 | 535290 | Vojkovice* | 788 | 248 | 0 | 1 | 61 | 20 | 227 | 63 | 311 | 93 |
| 17 | 535303 | Vraňany* | 899 | 328 | 0 | 0 | 25 | 10 | 33 | 13 | 43 | 16 |
| 18 | 535311 | Všestudy | 337 | 117 | 0 | 1 | 3 | 2 | 43 | 17 | 162 | 59 |
| 19 | 535354 | Zálezlice* | 380 | 138 | 0 | 0 | 11 | 4 | 56 | 19 | 269 | 99 |
| 20 | 538256 | Husinec | 1 325 | 577 | 7 | 16 | 33 | 36 | 104 | 80 | 206 | 131 |
| 21 | 538311 | Klecany | 2 951 | 887 | 0 | 1 | 23 | 10 | 61 | 28 | 96 | 47 |
| 22 | 538469 | Máslovice | 317 | 137 | 0 | 0 | 0 | 0 | 0 | 0 | 2 | 2 |
| 23 | 538990 | Větrušice | 509 | 186 | 0 | 0 | 0 | 0 | 0 | 0 | 0 | 1 |
| 24 | 539058 | Zdiby | 2 786 | 2 223 | 0 | 0 | 0 | 1 | 5 | 18 | 11 | 28 |
| 25 | 539139 | Černošice | 6 447 | 3 303 | 27 / 57 | 137 / 413 | 54 / 138 | 149 / 562 | 81 / 295 | 159 / 671 | 109 / 368 | 170 / 732 |
| 26 | 539201 | Dolany | 833 | 380 | 3 | 12 | 19 | 26 | 35 | 36 | 51 | 45 |
| 27 | 539210 | Dolní Břežany | 3 430 | 1 433 | 2 | 6 | 4 | 22 | 13 | 44 | 18 | 50 |
| 28 | 539341 | Jíloviště | 651 | 200 | 0 | 0 | 0 | 0 | 0 | 0 | 0 | 0 |
| 29 | 539414 | Libčice nad Vltavou | 3 302 | 824 | 0 | 0 | 7 | 3 | 29 | 10 | 51 | 19 |
| 30 | 539627 | Roztoky | 7 839 | 2 171 | 0 | 2 | 2 | 21 | 74 | 51 | 178 | 73 |
| 31 | 554782 | Praha | 1 241 664 | 111 991 | 179 / 179 | 343 / 349 | 949 / 949 | 646 / 666 | 1 746 / 1 746 | 846 / 885 | 55 957 / 55 959 | 3 856 / 3 904 |
| 32 | 571351 | Úholičky | 741 | 275 | 0 | 0 | 0 | 0 | 2 | 1 | 7 | 2 |
| Celkem | | | 1 325 214 | 136 707 | 233 | 579 | 1 695 | 1 192 | 6 874 | 2 516 | 67 512 | 7 032 |

Vysvětlivky: hodnota buňky před / značí počet obyvatel případně objektů dotčených daným úsekem

hodnota buňky za / značí celkové množství zasažených obyvatel případně objektů všemi úseky na daném území obce

* hodnoty v tabulce jsou uvedeny pro všechny zpracované úseky na území obce

3.2 Kategorie plochy v riziku a citlivé objekty v jednotlivých obcích

Plochy v nepřijatelném riziku jsou plochy, u kterých dochází k nepřijatelné kombinaci vysokého nebo středního povodňového ohrožení s jejich zranitelností (způsob jejich využití, tzn. náchylnost ke vzniku významných škod při zasažení povodní). U těchto ploch je nezbytné jejich podrobné posouzení z hlediska zvládnutí rizika a případné snížení rizika na přijatelnou míru navržením vhodných opatření.

Plochy v nepřijatelném riziku (podle časového aspektu a jejich funkčního využití) zjištěné na základě mapování povodňového nebezpečí a povodňových rizik v jednotlivých obcích jsou uvedeny v tabulce 5. Časový aspekt zranitelnosti zohledňuje způsob využití území v různých časových horizontech podle územně plánovací dokumentace (ÚPD). Položka Návrh a Výhled obsahuje změnu výměry oproti současnému stavu.

Tab. 5 Obce s plochami v nepřijatelném riziku ve vazbě na jejich funkční využití

| Poř. číslo | ICOB | Obce s plochami v nepřijatelném riziku | Časový aspekt | Kategorie využití | Výměra ploch v nepřijatelném riziku (m ²) | Suma ploch v nepřijatelném riziku dle časového aspektu UPD (m ²) |
|------------|--------|--|---------------|-------------------|---|--|
| 1 | 531511 | Zlončice | Stav | BY | 2 467 | 2 467 |
| | | | Návrh | BY | 0 | 0 |
| | | | Výhled | BY | 0 | 0 |
| 2 | 531561 | Tuhaň | Stav | BY | 0 | 0 |
| | | | Návrh | BY | 0 | 221 |
| | | | | DO | 221 | |
| Výhled | BY | 0 | 0 | | | |
| 3 | 531928 | Hostín u Vojkovic | Stav | BY | 1 368 | 1 882 |
| | | | | SM | 41 | |
| | | | | TV | 321 | |
| | | | | VY | 152 | |
| | | | Návrh | BY | 0 | 0 |
| Výhled | BY | 0 | 0 | | | |
| 4 | 534676 | Mělník | Stav | BY | 13 760 | 80 955 |
| | | | | OV | 381 | |
| | | | | SM | 40 523 | |
| | | | | DO | 95 | |
| | | | | VY | 2 832 | |
| | | | | RS | 23 364 | |
| | | | Návrh | BY | 0 | 0 |
| Výhled | BY | 0 | 0 | | | |
| 5 | 534714 | Býkev | Stav | BY | 0 | 9 237 |
| | | | | SM | 6 208 | |
| | | | | TV | 1 034 | |
| | | | | VY | 1 995 | |
| | | | Návrh | BY | 0 | 17 736 |
| | | | | SM | 17 733 | |
| | | | TV | 3 | | |
| Výhled | BY | 0 | 0 | | | |
| 6 | 534803 | Hořín | Stav | BY | 151 377 | 277 279 |
| | | | | OV | 985 | |
| | | | | SM | 60 085 | |
| | | | | TV | 7 648 | |
| | | | | DO | 18 294 | |
| | | | | VY | 5 288 | |
| | | | | RS | 33 602 | |
| | | | Návrh | BY | 42 702 | 70 305 |
| | | | | OV | 5 098 | |

| Poř. číslo | ICOB | Obce s plochami v nepřijatelném riziku | Časový aspekt | Kategorie využití | Výměra ploch v nepřijatelném riziku (m ²) | Suma ploch v nepřijatelném riziku dle časového aspektu UPD (m ²) |
|------------|---------|--|---------------|-------------------|---|--|
| | | | | TV | 452 | 26 663 |
| | | | | VY | 869 | |
| | | | | RS | 21 184 | |
| | | | Výhled | BY | 0 | |
| | | | | OV | 10 523 | |
| | | | | VY | 16 140 | |
| 7 | 534820 | Chlumín | Stav | BY | 0 | 0 |
| | | | Návrh | BY | 0 | 0 |
| | | | Výhled | BY | 13 247 | 13 315 |
| | | | | TV | 68 | |
| 8 | 534846 | Chvatěruby | Stav | BY | 5 611 | 19 663 |
| | | | | DO | 2 114 | |
| | | | | RS | 11 938 | |
| | | | Návrh | BY | 0 | 5 959 |
| | | | | TV | 2 061 | |
| | | | | DO | 550 | |
| | | | | VY | 762 | |
| | | | Výhled | RS | 2 586 | |
| | | | | BY | 0 | 0 |
| | | | 9 | 534897 | Kly | Stav |
| OV | 2 352 | | | | | |
| SM | 37 395 | | | | | |
| TV | 116 668 | | | | | |
| DO | 2 930 | | | | | |
| RS | 7 044 | | | | | |
| Návrh | BY | 4 768 | | | | 331 335 |
| | SM | 1 552 | | | | |
| | DO | 325 015 | | | | |
| Výhled | BY | 0 | | | | 7 793 |
| | RS | 7 793 | | | | |
| 10 | 534951 | Kralupy nad Vltavou | | | | Stav |
| | | | OV | 35 050 | | |
| | | | SM | 4 953 | | |
| | | | TV | 13 398 | | |
| | | | DO | 47 507 | | |
| | | | VY | 55 866 | | |
| | | | RS | 37 971 | | |
| | | | Návrh | BY | 2 794 | 20 239 |
| | | | | OV | 1 560 | |
| | | | | SM | 7 815 | |

| Poř. číslo | ICOB | Obce s plochami v nepřijatelném riziku | Časový aspekt | Kategorie využití | Výměra ploch v nepřijatelném riziku (m ²) | Suma ploch v nepřijatelném riziku dle časového aspektu UPD (m ²) |
|------------|--------|--|---------------|-------------------|---|--|
| | | | | DO | 8 070 | |
| | | | Výhled | BY | 0 | 0 |
| 11 | 535028 | Lužec nad Vltavou | Stav | BY | 36 643 | 64 748 |
| | | | | OV | 83 | |
| | | | | SM | 7 033 | |
| | | | | TV | 3 175 | |
| | | | | DO | 4 091 | |
| | | | | VY | 1 217 | |
| | | | | RS | 12 506 | |
| | | | Návrh | BY | 152 | 8 307 |
| | | | | OV | 973 | |
| | | | | DO | 140 | |
| RS | 7 042 | | | | | |
| Výhled | BY | 0 | 0 | | | |
| 12 | 535079 | Nelahozeves | Stav | BY | 2 819 | 14 007 |
| | | | | OV | 151 | |
| | | | | SM | 765 | |
| | | | | TV | 2 517 | |
| | | | | DO | 220 | |
| | | | | VY | 7 535 | |
| | | | Návrh | BY | 0 | 244 |
| | | | | SM | 244 | |
| Výhled | BY | 0 | 0 | | | |
| 13 | 535117 | Nová Ves | Stav | BY | 51 261 | 116 160 |
| | | | | OV | 372 | |
| | | | | SM | 8 097 | |
| | | | | TV | 29 416 | |
| | | | | DO | 15 330 | |
| | | | | VY | 8 237 | |
| | | | | RS | 3 447 | |
| | | | Návrh | BY | 34 470 | 82 626 |
| | | | | OV | 17 457 | |
| | | | | DO | 683 | |
| | | | | VY | 30 016 | |
| Výhled | BY | 6 837 | 8 402 | | | |
| | DO | 1 565 | | | | |
| 14 | 535133 | Obříství | Stav | BY | 1 390 | 9 882 |
| | | | | OV | 1 130 | |
| | | | | SM | 3 184 | |
| | | | | TV | 845 | |

| Poř. číslo | ICOB | Obce s plochami v nepřijatelném riziku | Časový aspekt | Kategorie využití | Výměra ploch v nepřijatelném riziku (m ²) | Suma ploch v nepřijatelném riziku dle časového aspektu UPD (m ²) |
|------------|--------|--|---------------|-------------------|---|--|
| | | | | DO | 384 | 37 296 |
| | | | | VY | 634 | |
| | | | | RS | 2 315 | |
| | | | Návrh | BY | 1 507 | |
| | | | | TV | 1 292 | |
| | | | | DO | 166 | |
| | | | Výhled | VY | 34 331 | |
| | | | | BY | 0 | |
| | | | | OV | 577 | |
| | | | | SM | 28 702 | |
| | | | 15 | 535273 | Veltrusy | |
| OV | 3 | | | | | |
| SM | 10 983 | | | | | |
| TV | 30 073 | | | | | |
| VY | 22 793 | | | | | |
| RS | 73 908 | | | | | |
| Návrh | BY | 53 579 | | | | 129 107 |
| | OV | 22 211 | | | | |
| | SM | 53 317 | | | | |
| Výhled | BY | 0 | | | | 0 |
| 16 | 535290 | Vojkovice | | | | Stav |
| | | | OV | 150 | | |
| | | | SM | 9 669 | | |
| | | | TV | 7 579 | | |
| | | | VY | 4 237 | | |
| | | | Návrh | BY | 8 613 | 10 703 |
| | | | | SM | 2 090 | |
| | | | Výhled | BY | 0 | 0 |
| 17 | 535303 | Vraňany | Stav | BY | 5 745 | 17 889 |
| | | | | OV | 219 | |
| | | | | DO | 24 | |
| | | | | RS | 11 901 | |
| | | | Návrh | BY | 0 | 629 |
| | | | | OV | 629 | |
| | | | Výhled | BY | 0 | 0 |
| 18 | 535311 | Všestudy | Stav | BY | 14 493 | 73 675 |
| | | | | OV | 12 505 | |
| | | | | SM | 25 690 | |

| Poř. číslo | ICOB | Obce s plochami v nepřijatelném riziku | Časový aspekt | Kategorie využití | Výměra ploch v nepřijatelném riziku (m ²) | Suma ploch v nepřijatelném riziku dle časového aspektu UPD (m ²) |
|------------|--------|--|---------------|-------------------|---|--|
| | | | | VY | 20 987 | |
| | | | Návrh | BY | 4 545 | 4 545 |
| | | | Výhled | BY | 0 | 0 |
| 19 | 535354 | Zálezlice | Stav | BY | 9 213 | 30 996 |
| | | | | SM | 11 073 | |
| | | | | TV | 428 | |
| | | | | RS | 10 282 | |
| | | | Návrh | BY | 0 | 1 |
| | | | | SM | 1 | |
| | | | Výhled | BY | 0 | 0 |
| 20 | 538256 | Husinec | Stav | BY | 0 | 141 506 |
| | | | | OV | 7 601 | |
| | | | | SM | 62 910 | |
| | | | | TV | 2 | |
| | | | | DO | 844 | |
| | | | | VY | 33 636 | |
| | | | | RS | 36 513 | |
| | | | Návrh | BY | 0 | 21 618 |
| | | | | OV | 732 | |
| | | | | SM | 3 590 | |
| | | | | DO | 1 615 | |
| | | | | RS | 15 681 | |
| | | | Výhled | BY | 0 | 0 |
| 21 | 538311 | Klecany | Stav | BY | 32 076 | 57 798 |
| | | | | OV | 1 996 | |
| | | | | SM | 1 407 | |
| | | | | TV | 2 400 | |
| | | | | VY | 16 375 | |
| | | | | RS | 3 544 | |
| | | | Návrh | BY | 1 087 | 1 087 |
| | | | Výhled | BY | 0 | 0 |
| 22 | 538469 | Máslovice | Stav | BY | 139 | 890 |
| | | | | OV | 299 | |
| | | | | DO | 401 | |
| | | | | VY | 51 | |
| | | | Návrh | BY | 0 | 0 |
| | | | Výhled | BY | 0 | 0 |
| 23 | 538990 | Větrušice | Stav | BY | 7 | 554 |
| | | | | VY | 547 | |
| | | | Návrh | BY | 0 | 0 |

| Poř. číslo | ICOB | Obce s plochami v nepřijatelném riziku | Časový aspekt | Kategorie využití | Výměra ploch v nepřijatelném riziku (m ²) | Suma ploch v nepřijatelném riziku dle časového aspektu UPD (m ²) |
|------------|--------|--|---------------|-------------------|---|--|
| | | | Výhled | BY | 0 | 0 |
| 24 | 539058 | Zdiby | Stav | BY | 3 332 | 9 211 |
| | | | | RS | 5 879 | |
| | | | Návrh | BY | 0 | 0 |
| | | | Výhled | BY | 0 | 0 |
| 25 | 539139 | Černošice | Stav | BY | 19 873 | 190 125 |
| | | | | OV | 2 397 | |
| | | | | SM | 52 396 | |
| | | | | TV | 42 | |
| | | | | DO | 11 166 | |
| | | | | VY | 33 833 | |
| | | | RS | 70 418 | | |
| | | | Návrh | BY | 0 | 0 |
| Výhled | BY | 0 | 0 | | | |
| 26 | 539201 | Dolany | Stav | BY | 5 599 | 46 721 |
| | | | | TV | 5 420 | |
| | | | | DO | 10 653 | |
| | | | | RS | 25 049 | |
| | | | Návrh | BY | 0 | 686 |
| | | | | DO | 686 | |
| Výhled | BY | 0 | 0 | | | |
| 27 | 539210 | Dolní Břežany | Stav | BY | 916 | 1 145 |
| | | | | RS | 229 | |
| | | | Návrh | BY | 0 | 0 |
| | | | Výhled | BY | 0 | 0 |
| 28 | 539341 | Jíloviště | Stav | BY | 0 | 1 398 |
| | | | | DO | 1 398 | |
| | | | Návrh | BY | 0 | 0 |
| | | | Výhled | BY | 0 | 0 |
| 29 | 539414 | Libčice nad Vltavou | Stav | BY | 16 450 | 96 523 |
| | | | | OV | 3 443 | |
| | | | | TV | 7 748 | |
| | | | | DO | 20 478 | |
| | | | | VY | 38 276 | |
| | | | | RS | 10 128 | |
| | | | Návrh | BY | 0 | 0 |
| Výhled | BY | 0 | 0 | | | |
| 30 | 539627 | Roztoky | Stav | BY | 33 829 | 181 129 |
| | | | | OV | 20 989 | |
| | | | | SM | 6 140 | |

| Poř. číslo | ICOB | Obce s plochami v nepřijatelném riziku | Časový aspekt | Kategorie využití | Výměra ploch v nepřijatelném riziku (m ²) | Suma ploch v nepřijatelném riziku dle časového aspektu UPD (m ²) |
|------------|--------|--|---------------|-------------------|---|--|
| | | | | TV | 12 186 | |
| | | | | DO | 35 812 | |
| | | | | VY | 72 173 | |
| | | | Návrh | BY | 0 | 0 |
| | | | Výhled | BY | 0 | 0 |
| 31 | 554782 | Praha | Stav | BY | 234 895 | 6 386 577 |
| | | | | OV | 705 578 | |
| | | | | SM | 345 821 | |
| | | | | TV | 379 704 | |
| | | | | DO | 902 070 | |
| | | | | VY | 424 949 | |
| | | | | RS | 3 393 560 | |
| | | | Návrh | BY | 0 | 57 951 |
| | | | | OV | 38 616 | |
| | | | | DO | 18 327 | |
| RS | 1 008 | | | | | |
| Výhled | BY | 0 | 0 | | | |
| 32 | 571351 | Úholičky | Stav | BY | 0 | 335 |
| | | | | SM | 268 | |
| | | | | DO | 67 | |
| | | | Návrh | BY | 0 | 0 |
| | | | Výhled | BY | 0 | 0 |

Tab. 6 Souhrn ploch v nepřijatelném riziku ve vazbě na jejich funkční využití

| Obce s plochami v nepřijatelném riziku | Kategorie využití | Výměra ploch v nepřijatelném riziku (m ²) | Suma ploch v nepřijatelném riziku dle časového aspektu UPD (m ²) |
|--|-------------------|---|--|
| Celková plocha v nepřijatelném riziku pro současný stav | BY | 819 529 | 8 553 560 |
| | OV | 795 687 | |
| | SM | 694 650 | |
| | TV | 620 616 | |
| | DO | 1 097 863 | |
| | VY | 751 616 | |
| | RS | 3 773 599 | |
| | ZE | 0 | |
| Celková plocha v nepřijatelném riziku pro výhledový stav | BY | 20 084 | 94 502 |
| | OV | 11 100 | |
| | SM | 28 702 | |
| | TV | 68 | |

| Obce s plochami v nepřijatelném riziku | Kategorie využití | Výměra ploch v nepřijatelném riziku (m ²) | Suma ploch v nepřijatelném riziku dle časového aspektu UPD (m ²) |
|---|-------------------|---|--|
| | DO | 1 565 | |
| | VY | 18 226 | |
| | RS | 14 757 | |
| | ZE | 0 | |
| Celková plocha v nepřijatelném riziku pro návrhový stav | BY | 154 223 | 819 813 |
| | OV | 87 276 | |
| | SM | 86 342 | |
| | TV | 3 808 | |
| | DO | 374 685 | |
| | VY | 65 978 | |
| | RS | 47 501 | |
| | ZE | 0 | |

Kategorie využití území: BY – bydlení, SM – smíšené plochy, OV – občanská vybavenost, TV – technická vybavenost, DO – dopravní infrastruktura, VY – výrobní plochy a sklady, RS – rekreace a sport, ZE – zeleň

Tab. 7 Citlivé objekty dotčené scénáři povodňového nebezpečí v jednotlivých obcích

| Poř. číslo | ICOB | Název obce | Kategorie využití území | Název a adresa citlivého objektu | Časový aspekt | Kategorie ohrožení |
|------------|--------|---------------------|-------------------------|---|---------------|--------------------|
| 1 | 534676 | Mělník | Ku | venkovská usedlost - rodný dům Viktora Dyka, Mělník, Bezručova 779 | Stav | 3 |
| 2 | 534676 | Mělník | En | trafostanice, Bezručova | Stav | 2 |
| 3 | 534714 | Býkev | En | regulační st. plynu, Býkev | Stav | 1 |
| 4 | 534714 | Býkev | En | venkovní trafostanice, Býkev | Stav | 1 |
| 5 | 534714 | Býkev | En | venkovní trafostanice, Býkev | Stav | 3 |
| 6 | 534714 | Býkev | En | venkovní trafostanice, Býkev | Stav | 1 |
| 7 | 534803 | Hořín | Ku | venkovská usedlost, Vrbno 21 | Stav | 3 |
| 8 | 534803 | Hořín | Ku | kostel Povýšení sv. Kříže, Vrbno | Stav | 2 |
| 9 | 534803 | Hořín | Sk | Mateřská škola, Hořín 4 | Stav | 2 |
| 10 | 534803 | Hořín | Sk | ZŠ, Hořín 3 | Stav | 2 |
| 11 | 534803 | Hořín | Sk | Zemědělská škola, Hořín | Stav | 1 |
| 12 | 534803 | Hořín | Ku | zámek, Hořín 1 | Stav | 1 |
| 13 | 534803 | Hořín | Ku | myslivna, Hořín 40 | Stav | 2 |
| 14 | 534897 | Kly | Sk | Základní škola, Kly 70 | Stav | 3 |
| 15 | 534897 | Kly | Ku | Kaple sv. Václava, Kly | Stav | 3 |
| 16 | 534951 | Kralupy nad Vltavou | ZZ | ENVINET a.s., Trojanova 117 | Stav | 1 |
| 17 | 534951 | Kralupy nad Vltavou | Ku | kostel Nanebevzetí P. Marie a sv. Václava, Kralupy nad Vltavou, Palackého náměstí | Stav | 2 |

| Poř. číslo | ICOB | Název obce | Kategorie využití území | Název a adresa citlivého objektu | Časový aspekt | Kategorie ohrožení |
|------------|--------|---------------------|-------------------------|--|---------------|--------------------|
| 18 | 534951 | Kralupy nad Vltavou | Sk | Základní škola, Komenského nám. 198 | Stav | 3 |
| 19 | 534951 | Kralupy nad Vltavou | Sk | Základní umělecká škola, Riegrova 181 | Stav | 3 |
| 20 | 534951 | Kralupy nad Vltavou | Sk | Základní škola praktická, Jodlova 111 | Stav | 3 |
| 21 | 534951 | Kralupy nad Vltavou | Zd | poliklinika, Mostní 934 | Stav | 3 |
| 22 | 534951 | Kralupy nad Vltavou | Ku | most, Mostní | Stav | 4 |
| 23 | 534951 | Kralupy nad Vltavou | Zd | penzion pro důch., U Cukrovaru 1171 | Stav | 1 |
| 24 | 534951 | Kralupy nad Vltavou | Zd | dům s peč.službou, V Luhu 1181 | Stav | 1 |
| 25 | 534951 | Kralupy nad Vltavou | ZZ | Initial Ecotex s.r.o., V Pískovně 2058 | Stav | 1 |
| 26 | 535028 | Lužec nad Vltavou | VH | ČOV, Lužec nad Vltavou | Stav | 4 |
| 27 | 535079 | Nelahozeves | ZZ | ČOV, Zagarolská | Stav | 1 |
| 28 | 535117 | Nová Ves | Ku | vodní mlýn, Vepřek 19 | Stav | 3 |
| 29 | 535133 | Obříství | Ku | vila, Obříství 45 | Stav | 4 |
| 30 | 535133 | Obříství | Sk | ZŠ, MŠ, Školní 84 | Stav | 1 |
| 31 | 535133 | Obříství | Ku | venkovská usedlost - památník Bedřicha Smetany, Semilkovice 12 | Stav | 1 |
| 32 | 535133 | Obříství | Ku | zámek, Obříství 1 | Stav | 3 |
| 33 | 535273 | Veltrusy | ZZ | ČOV, Veltrusy | Stav | 3 |
| 34 | 535273 | Veltrusy | ZZ | Středočeské vodárny, a.s., Ke koupališti | Stav | 2 |
| 35 | 535273 | Veltrusy | Ku | zámek, Veltrusy, Ostrov 59 | Stav | 1 |
| 36 | 535273 | Veltrusy | Ku | vodní el.Miřejovice, Zagarolská | Stav | 1 |
| 37 | 535354 | Zálezlice | Ku | kostel sv. Mikuláše, Zálezlice, návěs | Stav | 1 |
| 38 | 538256 | Husinec | Sk | Mateřská škola, Husinec 17 | Stav | 2 |
| 39 | 538256 | Husinec | ZZ | OPTAGLIO s.r.o., Hlavní 326, Řež | Stav | 1 |
| 40 | 538311 | Klecany | En | vod.el., Povltavská | Stav | 4 |
| 41 | 539139 | Černošice | Zs | Požární zbrojnice, Radotinská 1128 | Stav | 3 |
| 42 | 539414 | Libčice nad Vltavou | ZZ | SCREWS & WIRE Libčice a.*, Letky 414 | Stav | 1 |
| 43 | 539414 | Libčice nad Vltavou | ZZ | Purum s.r.o., Areál Šroubáren 40 | Stav | 1 |
| 44 | 539414 | Libčice nad Vltavou | ZZ | ČOV, Libčice nad Vltavou | Stav | 1 |
| 45 | 539627 | Roztoky | Ku | zámek, Nádražní 1 | Stav | 4 |
| 46 | 539627 | Roztoky | ZZ | ČOV, Nádražní | Stav | 4 |
| 47 | 539627 | Roztoky | En | plyn.regul.stanice, Nádražní | Stav | 4 |
| 48 | 539627 | Roztoky | Ku | železniční stanice, Roztoky, Nádražní 89 | Stav | 1 |
| 49 | 554782 | Praha | ZZ | KÁMEN Zbraslav, spol. s *, Žitavského 1178 | Stav | 3 |
| 50 | 554782 | Praha | Ku | výklenková kaplička Adam*, Zbraslav, Žitavského | Stav | 1 |
| 51 | 554782 | Praha | Sk | Mateřská škola II., Ottova 919 | Stav | 1 |
| 52 | 554782 | Praha | Ku | vila Planá růže, Zbraslav, Žitavského 512 | Stav | 1 |
| 53 | 554782 | Praha | Ku | vila Ottova, Zbraslav, Žitavského 500 | Stav | 1 |
| 54 | 554782 | Praha | Sk | Základní umělecká škola, Opata Konráda 1196 | Stav | 1 |
| 55 | 554782 | Praha | Ku | vila Růže, Zbraslav, Opata Konráda 1196 | Stav | 1 |

| Poř. číslo | ICOB | Název obce | Kategorie využití území | Název a adresa citlivého objektu | Časový aspekt | Kategorie ohrožení |
|------------|--------|------------|-------------------------|--|---------------|--------------------|
| 56 | 554782 | Praha | Ku | škola - Živnostensko - p*, Zbraslav, U Národní galerie 488 | Stav | 1 |
| 57 | 554782 | Praha | Sk | Základní škola, Loučanská 1112 | Stav | 1 |
| 58 | 554782 | Praha | Zs | Policie ČR, Výpadová 1335 | Stav | 3 |
| 59 | 554782 | Praha | ZZ | LLOYD COILS EUROPE s.r.o., Vrážská 143 | Stav | 3 |
| 60 | 554782 | Praha | ZZ | Schäfer - Menk s.r.o., Přeštínská 1415 | Stav | 3 |
| 61 | 554782 | Praha | Sk | Základní škola, Modřanská 1375 | Stav | 1 |
| 62 | 554782 | Praha | Zs | Městská policie, Radotínská 69/34 | Stav | 4 |
| 63 | 554782 | Praha | Sk | Střední škola, U Závodiště 325 | Stav | 4 |
| 64 | 554782 | Praha | Ku | konzervárna - Branické I*, Praha 4, Ledařská 238 | Stav | 1 |
| 65 | 554782 | Praha | ZZ | České přístavy, a.s., Strakonická 3212/4a | Stav | 4 |
| 66 | 554782 | Praha | Ku | lodní přístav - loděnice*, Praha 4, Podolské nábřeží 1148 | Stav | 3 |
| 67 | 554782 | Praha | Ku | vila, Praha 2, Rašínovo nábřeží 71 | Stav | 1 |
| 68 | 554782 | Praha | Ku | vila Na Libušince, Praha 2, Rašínovo nábřeží 50 | Stav | 1 |
| 69 | 554782 | Praha | Ku | vila, Praha 2, Libušina 49 | Stav | 1 |
| 70 | 554782 | Praha | Sk | Mateřská škola, U Železničního mostu 2629 | Stav | 1 |
| 71 | 554782 | Praha | Ku | celnice, Praha 2, Na hrobcí 412 | Stav | 1 |
| 72 | 554782 | Praha | Ku | činžovní dům, Praha 2, Rašínovo nábřeží 407 | Stav | 1 |
| 73 | 554782 | Praha | Ku | měšťanský dům U sv. Václ*, Praha 2, Botičská 419 | Stav | 1 |
| 74 | 554782 | Praha | Sk | Střední škola, Botičská 424 | Stav | 1 |
| 75 | 554782 | Praha | Ku | měšťanský dům, Praha 2, Vyšehradská 421 | Stav | 1 |
| 76 | 554782 | Praha | Ku | měšťanský dům U Kolíbalů, Praha 2, Vyšehradská 420 | Stav | 1 |
| 77 | 554782 | Praha | ZZ | Pivovary Staropramen a.s., Nádražní 43/84 | Stav | 1 |
| 78 | 554782 | Praha | Sk | Střední škola, Podskalská 365 | Stav | 1 |
| 79 | 554782 | Praha | Ku | pojišťovna - Všeobecný p*, Praha 2, Rašínovo nábřeží 390 | Stav | 1 |
| 80 | 554782 | Praha | Ku | činžovní dům, Praha 2, Rašínovo nábřeží 389 | Stav | 1 |
| 81 | 554782 | Praha | Ku | činžovní dům, Praha 2, Rašínovo nábřeží 388 | Stav | 1 |
| 82 | 554782 | Praha | Ku | kostel Nejsvětější Troji*, Praha 2, Trojická | Stav | 1 |
| 83 | 554782 | Praha | Sk | Mateřská škola, Trojická 397 | Stav | 1 |
| 84 | 554782 | Praha | Ku | činžovní dům U Prasátků, Praha 2, Trojická 397 | Stav | 1 |
| 85 | 554782 | Praha | ZZ | Clamor a.s., Staropramenná 3117/17 | Stav | 1 |
| 86 | 554782 | Praha | Zs | Policie ČR, Na bělidle 272/5 | Stav | 1 |

| Poř. číslo | ICOB | Název obce | Kategorie využití území | Název a adresa citlivého objektu | Časový aspekt | Kategorie ohrožení |
|------------|--------|------------|-------------------------|--|---------------|--------------------|
| 87 | 554782 | Praha | Ku | restaurace Vltava, Praha 2, Rašínovo nábřeží 2084 | Stav | 4 |
| 88 | 554782 | Praha | Zs | Policie ČR, Zborovská 1505/13 | Stav | 1 |
| 89 | 554782 | Praha | Ku | činžovní dům, Praha 5, Janáčkovo nábřeží 1114 | Stav | 1 |
| 90 | 554782 | Praha | Ku | činžovní dům, z toho jen*, Praha 5, Kořenského 1055 | Stav | 1 |
| 91 | 554782 | Praha | Ku | jiná správní stavba, Praha 5, Nábřežní 90 | Stav | 2 |
| 92 | 554782 | Praha | Sk | Základní škola, Kořenského 760 | Stav | 1 |
| 93 | 554782 | Praha | Ku | společenský dům - spolko*, Praha 2, Masarykovo nábřeží 250 | Stav | 4 |
| 94 | 554782 | Praha | Ku | činžovní dům, Praha 5, Vodní 542 | Stav | 1 |
| 95 | 554782 | Praha | Ku | činžovní dům Hilbertův, Praha 2, Masarykovo nábřeží 234 | Stav | 1 |
| 96 | 554782 | Praha | Ku | společenský dům Žofín, Praha 1, Slovanský ostrov 226 | Stav | 1 |
| 97 | 554782 | Praha | Ku | měšťanský dům, Praha 2, Masarykovo nábřeží 224 | Stav | 1 |
| 98 | 554782 | Praha | Ku | sportovní střelnice - sp*, Praha 1, Střelecký ostrov 336 | Stav | 4 |
| 99 | 554782 | Praha | Ku | Národní divadlo, Praha 1, Divadelní 223 | Stav | 1 |
| 100 | 554782 | Praha | Ku | palác Lažanských, Praha 1, Smetanovo nábřeží 1012 | Stav | 1 |
| 101 | 554782 | Praha | Ku | spořitelna Česká, Praha 1, Krocínova 1009 | Stav | 1 |
| 102 | 554782 | Praha | Ku | měšťanský dům, Praha 1, Smetanovo nábřeží 334 | Stav | 1 |
| 103 | 554782 | Praha | Sk | UK, Smetanovo nábřeží 995/6 | Stav | 1 |
| 104 | 554782 | Praha | Ku | měšťanský dům, Praha 1, Smetanovo nábřeží 995 | Stav | 1 |
| 105 | 554782 | Praha | Ku | měšťanský dům U Vratisla*, Praha 1, Karoliny Světlé 317 | Stav | 1 |
| 106 | 554782 | Praha | Ku | činžovní dům, Praha 1, Divadelní 1032 | Stav | 1 |
| 107 | 554782 | Praha | Ku | měšťanský dům U Budínský*, Praha 1, Karoliny Světlé 299 | Stav | 1 |
| 108 | 554782 | Praha | Ku | činžovní dům tzv. Jechen*, Praha 1, Malostranské nábřeží 563 | Stav | 1 |
| 109 | 554782 | Praha | Ku | jiná správní stavba, Praha 1, Bartolomějská 306 | Stav | 1 |
| 110 | 554782 | Praha | Ku | městský dům, Praha 1, Karoliny Světlé 1013 | Stav | 1 |
| 111 | 554782 | Praha | Ku | činžovní dům, Praha 1, Karoliny Světlé 1035 | Stav | 1 |
| 112 | 554782 | Praha | Ku | kostel - rotunda sv. Kříž*, Praha 1, Konviktská | Stav | 1 |
| 113 | 554782 | Praha | Ku | špitál Malostranský a ko*, Praha 1, Všeňdova 440 | Stav | 1 |
| 114 | 554782 | Praha | Ku | měšťanský dům, Praha 1, Konviktská 952 | Stav | 1 |
| 115 | 554782 | Praha | Ku | měšťanský dům, Praha 1, Říční 539 | Stav | 1 |

| Poř. číslo | ICOB | Název obce | Kategorie využití území | Název a adresa citlivého objektu | Časový aspekt | Kategorie ohrožení |
|------------|--------|------------|-------------------------|---|---------------|--------------------|
| 116 | 554782 | Praha | Ku | měšťanský dům U Ampezónů*, Praha 1, Konviktská 297 | Stav | 1 |
| 117 | 554782 | Praha | Ku | měšťanský dům, Praha 1, Karoliny Světlé 320 | Stav | 1 |
| 118 | 554782 | Praha | Ku | měšťanský dům Ve mlejniku, Praha 1, Všeřdova 448 | Stav | 1 |
| 119 | 554782 | Praha | Ku | měšťanský dům U bílého k*, Praha 1, Všeřdova 439 | Stav | 1 |
| 120 | 554782 | Praha | Ku | měšťanský dům U Voskářů*, Praha 1, Všeřdova 438 | Stav | 1 |
| 121 | 554782 | Praha | Ku | činžovní dům, Praha 1, Konviktská 263 | Stav | 1 |
| 122 | 554782 | Praha | Ku | palác Desfourský, Praha 1, Na Florenci 1023 | Stav | 1 |
| 123 | 554782 | Praha | Ku | měšťanský dům U dvou oko*, Praha 1, Divadelní 322 | Stav | 1 |
| 124 | 554782 | Praha | Ku | Michnovský letohrádek, Praha 1, U Sovových mlýnů 134 | Stav | 1 |
| 125 | 554782 | Praha | Ku | měšťanský dům U dvou jež*, Praha 1, Konviktská 290 | Stav | 1 |
| 126 | 554782 | Praha | Sk | Střední škola, Betlémská 287 | Stav | 1 |
| 127 | 554782 | Praha | Ku | měšťanský dům Červený kř*, Praha 1, Všeřdova 437 | Stav | 1 |
| 128 | 554782 | Praha | Ku | měšťanský dům, Praha 1, Betlémské náměstí 257 | Stav | 1 |
| 129 | 554782 | Praha | Ku | měšťanský dům, Praha 1, Betlémská 331 | Stav | 1 |
| 130 | 554782 | Praha | Ku | měšťanský dům U Kuchyňků, Praha 1, Karoliny Světlé 323 | Stav | 1 |
| 131 | 554782 | Praha | Ku | měšťanský dům U Šedivých, Praha 1, Na Perštýně 350 | Stav | 1 |
| 132 | 554782 | Praha | Ku | měšťanský dům Na rybárně, Praha 1, Betlémské náměstí 258 | Stav | 1 |
| 133 | 554782 | Praha | Ku | měšťanský dům U bílého č*, Praha 1, Betlémské náměstí 259 | Stav | 1 |
| 134 | 554782 | Praha | Ku | měšťanský dům, Praha 1, Karoliny Světlé 285 | Stav | 1 |
| 135 | 554782 | Praha | Ku | měšťanský dům Koukolovsk*, Praha 1, Betlémská 286 | Stav | 1 |
| 136 | 554782 | Praha | Ku | měšťanský dům U Naplavačů, Praha 1, Smetanovo nábřeží 324 | Stav | 1 |
| 137 | 554782 | Praha | Ku | měšťanský dům U Tří král*, Praha 1, Karoliny Světlé 284 | Stav | 1 |
| 138 | 554782 | Praha | Ku | měšťanský dům U Halánků*, Praha 1, Betlémská 269 | Stav | 1 |
| 139 | 554782 | Praha | Ku | měšťanský dům, Praha 1, Boršov 282 | Stav | 1 |
| 140 | 554782 | Praha | Ku | měšťanský dům U Soboteck*, Praha 1, Boršov 283 | Stav | 1 |
| 141 | 554782 | Praha | Ku | měšťanský dům U Sladkých*, Praha 1, Husova 352 | Stav | 1 |
| 142 | 554782 | Praha | Ku | měšťanský dům U zlatého *, Praha 1, Karoliny Světlé 325 | Stav | 1 |

| Poř. číslo | ICOB | Název obce | Kategorie využití území | Název a adresa citlivého objektu | Časový aspekt | Kategorie ohrožení |
|------------|--------|------------|-------------------------|---|---------------|--------------------|
| 143 | 554782 | Praha | Ku | měštánský dům U zeleného*, Praha 1, Betlémské náměstí 351 | Stav | 1 |
| 144 | 554782 | Praha | Ku | měštánský dům U Strunků, Praha 1, Boršov 279 | Stav | 1 |
| 145 | 554782 | Praha | Ku | měštánský dům U Města Be*, Praha 1, Betlémské náměstí 254 | Stav | 1 |
| 146 | 554782 | Praha | Ku | měštánský dům, Praha 1, Boršov 280 | Stav | 1 |
| 147 | 554782 | Praha | Ku | kaple Betlémská, Praha 1, Betlémské náměstí 256 | Stav | 1 |
| 148 | 554782 | Praha | Ku | měštánský dům U bílého b*, Praha 1, Karoliny Světlé 278 | Stav | 1 |
| 149 | 554782 | Praha | Ku | měštánský dům U Poličků, Praha 1, Smetanovo nábřeží 327 | Stav | 1 |
| 150 | 554782 | Praha | Ku | měštánský dům U hvězdy, Praha 1, Karoliny Světlé 277 | Stav | 1 |
| 151 | 554782 | Praha | Ku | palác Michnovský, Praha 1, Újezd 450 | Stav | 1 |
| 152 | 554782 | Praha | Ku | měštánský dům U Zlaté (Č*, Praha 1, Liliová 250 | Stav | 1 |
| 153 | 554782 | Praha | Ku | městský dům Sedlecký, Os*, Praha 1, Jiřská 447 | Stav | 1 |
| 154 | 554782 | Praha | Ku | městský dům U Vocílků, Praha 1, Jiřská 236 | Stav | 1 |
| 155 | 554782 | Praha | Ku | měštánský dům, Praha 1, Náprstkova 214 | Stav | 1 |
| 156 | 554782 | Praha | Ku | měštánský dům U zlaté lo*, Praha 1, Boršov 275 | Stav | 1 |
| 157 | 554782 | Praha | Ku | městský dům U Bílé svíce, Praha 1, Jiřská 446 | Stav | 1 |
| 158 | 554782 | Praha | Ku | měštánský dům U zlatého *, Praha 1, Náprstkova 276 | Stav | 1 |
| 159 | 554782 | Praha | Sk | ČVUT, Husova 240/5 | Stav | 1 |
| 160 | 554782 | Praha | Ku | seminář - Svatováclavský*, Praha 1, Husova 240 | Stav | 1 |
| 161 | 554782 | Praha | Ku | vodní mlýn Sovovy mlýny, Praha 1, U Sovových mlýnů 503 | Stav | 3 |
| 162 | 554782 | Praha | Ku | měštánský dům U Švandů, Praha 1, Liliová 249 | Stav | 1 |
| 163 | 554782 | Praha | Ku | měštánský dům U Voříkovs*, Praha 1, Liliová 219 | Stav | 1 |
| 164 | 554782 | Praha | Ku | měštánský dům U Zlaté ab*, Praha 1, Jiřská 448 | Stav | 1 |
| 165 | 554782 | Praha | Ku | palác Hochbergů, Praha 1, Husova 241 | Stav | 1 |
| 166 | 554782 | Praha | Ku | palác Pachtů z Rájova, Praha 1, Náprstkova 208 | Stav | 1 |
| 167 | 554782 | Praha | Ku | činžovní dům U Bílého ko*, Praha 1, Liliová 248 | Stav | 1 |
| 168 | 554782 | Praha | Ku | měštánský dům U Prstenu, Praha 1, Jiřská 449 | Stav | 1 |
| 169 | 554782 | Praha | Sk | Střední škola, Hellichova 457 | Stav | 1 |

| Poř. číslo | ICOB | Název obce | Kategorie využití území | Název a adresa citlivého objektu | Časový aspekt | Kategorie ohrožení |
|------------|--------|------------|-------------------------|---|---------------|--------------------|
| 170 | 554782 | Praha | Ku | činžovní dům - Jesuitský*, Praha 1, Husova 242 | Stav | 1 |
| 171 | 554782 | Praha | Ku | měšťanský dům U zlatého *, Praha 1, Hellichova 458 | Stav | 1 |
| 172 | 554782 | Praha | Ku | palác Vratislavský dům, Praha 1, Jilská 450 | Stav | 1 |
| 173 | 554782 | Praha | Ku | letohrádek jezuitský, Praha 1, Hellichova 464 | Stav | 1 |
| 174 | 554782 | Praha | Ku | měšťanský dům U Jezulátka, Praha 1, Liliová 247 | Stav | 1 |
| 175 | 554782 | Praha | Ku | měšťanský dům U zeleného*, Praha 1, Anenské náměstí 209 | Stav | 1 |
| 176 | 554782 | Praha | Ku | rodinný dům, Praha 1, U Sovových mlýnů 418 | Stav | 1 |
| 177 | 554782 | Praha | Ku | měšťanský dům U zlatého *, Praha 1, Liliová 246 | Stav | 1 |
| 178 | 554782 | Praha | Ku | měšťanský dům U Šiflů, U*, Praha 1, Nosticova 463 | Stav | 1 |
| 179 | 554782 | Praha | Ku | měšťanský dům U tří mysl*, Praha 1, Řetězová 245 | Stav | 1 |
| 180 | 554782 | Praha | Ku | měšťanský dům U zeleného*, Praha 1, Řetězová 244 | Stav | 1 |
| 181 | 554782 | Praha | Ku | měšťanský dům, Praha 1, Nebovidská 462 | Stav | 1 |
| 182 | 554782 | Praha | Ku | klášter Annenský, Praha 1, Anenská 211 | Stav | 1 |
| 183 | 554782 | Praha | Ku | palác U Beránka, U tří k*, Praha 1, Husova 243 | Stav | 1 |
| 184 | 554782 | Praha | Ku | klášter dominikánský, Praha 1, Husova 234 | Stav | 1 |
| 185 | 554782 | Praha | Ku | městský dům - Dům pánů z*, Praha 1, Řetězová 222 | Stav | 1 |
| 186 | 554782 | Praha | Ku | měšťanský dům, Praha 1, Liliová 946 | Stav | 1 |
| 187 | 554782 | Praha | Ku | měšťanský dům, Praha 1, Nosticova 465 | Stav | 1 |
| 188 | 554782 | Praha | Ku | měšťanský dům, Praha 1, Anenská 220 | Stav | 1 |
| 189 | 554782 | Praha | Ku | měšťanský dům U tří stří*, Praha 1, Jalovcová 232 | Stav | 1 |
| 190 | 554782 | Praha | Ku | měšťanský dům U tří baža*, Praha 1, Jilská 451 | Stav | 1 |
| 191 | 554782 | Praha | Ku | měšťanský dům, Praha 1, Nosticova 469 | Stav | 1 |
| 192 | 554782 | Praha | Ku | městský dům U tří divých*, Praha 1, Řetězová 224 | Stav | 1 |
| 193 | 554782 | Praha | Ku | městský dům U tří divoký*, Praha 1, Husova 226 | Stav | 1 |
| 194 | 554782 | Praha | Ku | městský dům U tří řetězů, Praha 1, Řetězová 225 | Stav | 1 |
| 195 | 554782 | Praha | Ku | městský dům U Jalovcovéh*, Praha 1, Jalovcová 233 | Stav | 1 |
| 196 | 554782 | Praha | Ku | měšťanský dům U dvou hrd*, Praha 1, Nosticova 466 | Stav | 1 |
| 197 | 554782 | Praha | Ku | měšťanský dům Na jílu, Praha 1, Nebovidská 461 | Stav | 1 |

| Poř. číslo | ICOB | Název obce | Kategorie využití území | Název a adresa citlivého objektu | Časový aspekt | Kategorie ohrožení |
|------------|--------|------------|-------------------------|---|---------------|--------------------|
| 198 | 554782 | Praha | Ku | městský dům U Tří prapor*, Praha 1, Husova 231 | Stav | 1 |
| 199 | 554782 | Praha | Ku | městský dům U modrého hr*, Praha 1, Husova 227 | Stav | 1 |
| 200 | 554782 | Praha | Ku | městský dům, Praha 1, Smetanovo nábřeží 197 | Stav | 1 |
| 201 | 554782 | Praha | Ku | městský dům, Praha 1, Karlova 223 | Stav | 1 |
| 202 | 554782 | Praha | Ku | městský dům U zlatého ty*, Praha 1, Husova 228 | Stav | 1 |
| 203 | 554782 | Praha | Ku | měšťanský dům U Filipů, Praha 1, Nosticova 467 | Stav | 1 |
| 204 | 554782 | Praha | Ku | měšťanský dům U Morgenst*, Praha 1, Liliová 221 | Stav | 1 |
| 205 | 554782 | Praha | Ku | městský dům, Praha 1, Husova 229 | Stav | 1 |
| 206 | 554782 | Praha | Ku | měšťanský dům U modré ka*, Praha 1, Nebovidská 460 | Stav | 1 |
| 207 | 554782 | Praha | Ku | městský dům, Praha 1, Karlova 186 | Stav | 1 |
| 208 | 554782 | Praha | Ku | městský dům U Zlatého ja*, Praha 1, Husova 230 | Stav | 1 |
| 209 | 554782 | Praha | Ku | městský dům U Panny Mari*, Praha 1, Karlova 153 | Stav | 1 |
| 210 | 554782 | Praha | Ku | městský dům U Zlaté Hruš*, Praha 1, Karlova 150 | Stav | 1 |
| 211 | 554782 | Praha | Ku | městský dům - býv. vodní*, Praha 1, Novotného lávka 202 | Stav | 4 |
| 212 | 554782 | Praha | Ku | městský dům U Kočků, U z*, Praha 1, Jilská 147 | Stav | 1 |
| 213 | 554782 | Praha | Ku | měšťanský dům U francouz*, Praha 1, Karlova 188 | Stav | 1 |
| 214 | 554782 | Praha | Ku | městský dům U černého ha*, Praha 1, Husova 156 | Stav | 1 |
| 215 | 554782 | Praha | Ku | městský dům Hever, Brusí*, Praha 1, Novotného lávka 200 | Stav | 4 |
| 216 | 554782 | Praha | Ku | městský dům U bílé botky, Praha 1, Karlova 164 | Stav | 1 |
| 217 | 554782 | Praha | Ku | měšťanský dům U nevěsty*, Praha 1, Karlova 163 | Stav | 1 |
| 218 | 554782 | Praha | Ku | činžovní dům - na místě *, Praha 1, Novotného lávka 976 | Stav | 4 |
| 219 | 554782 | Praha | Ku | Smetanovo muzeum, Praha 1, Novotného lávka 201 | Stav | 3 |
| 220 | 554782 | Praha | Ku | městský dům - býv. mlýn *, Praha 1, Novotného lávka 199 | Stav | 4 |
| 221 | 554782 | Praha | Ku | měšťanský dům Schönfelds*, Praha 1, Anenská 184 | Stav | 1 |
| 222 | 554782 | Praha | Ku | městský dům U zelené boty, Praha 1, Karlova 161 | Stav | 1 |
| 223 | 554782 | Praha | Ku | měšťanský dům Mühldorfsk*, Praha 1, Anenská 185 | Stav | 1 |

| Poř. číslo | ICOB | Název obce | Kategorie využití území | Název a adresa citlivého objektu | Časový aspekt | Kategorie ohrožení |
|------------|--------|------------|-------------------------|---|---------------|--------------------|
| 224 | 554782 | Praha | Ku | městský dům Královská lá*, Praha 1, Smetanovo nábřeží 195 | Stav | 3 |
| 225 | 554782 | Praha | Ku | měšťanský dům U zlatého *, Praha 1, Karlova 181 | Stav | 1 |
| 226 | 554782 | Praha | Ku | měšťanský dům U kamenné *, Praha 1, Karlova 183 | Stav | 1 |
| 227 | 554782 | Praha | Ku | městský dům - dvojdům, H*, Praha 1, Karlova 154 | Stav | 1 |
| 228 | 554782 | Praha | Ku | měšťanský dům U zlatého *, Praha 1, Karlova 187 | Stav | 1 |
| 229 | 554782 | Praha | Ku | měšťanský dům U Adama a *, Praha 1, Karlova 146 | Stav | 1 |
| 230 | 554782 | Praha | Ku | měšťanský dům U kamenné *, Praha 1, Karlova 167 | Stav | 1 |
| 231 | 554782 | Praha | Ku | měšťanský dům U pávů, U *, Praha 1, Karlova 149 | Stav | 1 |
| 232 | 554782 | Praha | Ku | měšťanský dům U bílého k*, Praha 1, Karlova 168 | Stav | 1 |
| 233 | 554782 | Praha | Ku | měšťanský dům U červené *, Praha 1, Karlova 170 | Stav | 1 |
| 234 | 554782 | Praha | Ku | městský dům U zlatého ko*, Praha 1, Husova 157 | Stav | 1 |
| 235 | 554782 | Praha | Ku | měšťanský dům U mouřenína, Praha 1, Karlova 152 | Stav | 1 |
| 236 | 554782 | Praha | Ku | měšťanský dům U zlaté st*, Praha 1, Karlova 175 | Stav | 1 |
| 237 | 554782 | Praha | Ku | měšťanský dům U Kornovů, Praha 1, Karlova 182 | Stav | 1 |
| 238 | 554782 | Praha | Ku | palác Colloredo - Mansfe*, Praha 1, Karlova 189 | Stav | 1 |
| 239 | 554782 | Praha | Ku | městský dům U zlatého pů*, Praha 1, Karlova 165 | Stav | 1 |
| 240 | 554782 | Praha | Ku | městský dům Královská lá*, Praha 1, Smetanovo nábřeží 196 | Stav | 3 |
| 241 | 554782 | Praha | Ku | palác Nostický, Praha 1, Maltézské náměstí 471 | Stav | 1 |
| 242 | 554782 | Praha | Ku | městský dům U Panny Marie, Praha 1, Seminářská 176 | Stav | 1 |
| 243 | 554782 | Praha | Ku | měšťanský dům U zlaté ov*, Praha 1, Husova 160 | Stav | 1 |
| 244 | 554782 | Praha | Ku | koželužna tzv. Werichova*, Praha 1, U Sovových mlýnů 501 | Stav | 1 |
| 245 | 554782 | Praha | Ku | měšťanský dům, Praha 1, U Sovových mlýnů 506 | Stav | 1 |
| 246 | 554782 | Praha | Ku | měšťanský dům U anděla n*, Praha 1, Karlova 145 | Stav | 1 |
| 247 | 554782 | Praha | Ku | klášter dominikánů/magda*, Praha 1, Karmelitská 387 | Stav | 1 |
| 248 | 554782 | Praha | Ku | měšťanský dům, Praha 1, Nosticova 470 | Stav | 1 |
| 249 | 554782 | Praha | Ku | městský dům Staroměstská*, Praha 1, Křižovnické náměstí 193 | Stav | 1 |

| Poř. číslo | ICOB | Název obce | Kategorie využití území | Název a adresa citlivého objektu | Časový aspekt | Kategorie ohrožení |
|------------|--------|------------|-------------------------|---|---------------|--------------------|
| 250 | 554782 | Praha | Ku | měšťanský dům U černé hv*, Praha 1, Seminářská 177 | Stav | 1 |
| 251 | 554782 | Praha | Ku | měšťanský dům V ráji, Praha 1, Karlova 144 | Stav | 1 |
| 252 | 554782 | Praha | Ku | palác Clam - Gallasův, Praha 1, Husova 158 | Stav | 1 |
| 253 | 554782 | Praha | Ku | měšťanský dům U modré li*, Praha 1, Na Kampě 498 | Stav | 1 |
| 254 | 554782 | Praha | Ku | palác Trauttmannsdorfský, Praha 1, Husova 159 | Stav | 1 |
| 255 | 554782 | Praha | Ku | palác Rohanský, Praha 1, Karmelitská 386 | Stav | 1 |
| 256 | 554782 | Praha | Ku | měšťanský dům U zlatého *, Praha 1, Hroznová 499 | Stav | 1 |
| 257 | 554782 | Praha | Ku | měšťanský dům, Praha 1, Na Kampě 508 | Stav | 3 |
| 258 | 554782 | Praha | Ku | městský dům U Pštrosů, Praha 1, Linhartská 134 | Stav | 1 |
| 259 | 554782 | Praha | Ku | měšťanský dům U zlatého *, Praha 1, Maltéžské náměstí 474 | Stav | 1 |
| 260 | 554782 | Praha | Ku | městský dům U tří Uhrů, Praha 1, Linhartská 135 | Stav | 1 |
| 261 | 554782 | Praha | Ku | měšťanský dům, Praha 1, Hroznová 500 | Stav | 1 |
| 262 | 554782 | Praha | Ku | klášter křižovníků s čer*, Praha 1, Křižovnické náměstí | Stav | 2 |
| 263 | 554782 | Praha | Ku | měšťanský dům U malé vel*, Praha 1, Maltéžské náměstí 473 | Stav | 1 |
| 264 | 554782 | Praha | Ku | městský dům, Praha 1, Linhartská 136 | Stav | 1 |
| 265 | 554782 | Praha | Ku | měšťanský dům U Gürtlů, Praha 1, Na Kampě 497 | Stav | 1 |
| 266 | 554782 | Praha | Ku | měšťanský dům U zlatého *, Praha 1, Karmelitská 384 | Stav | 1 |
| 267 | 554782 | Praha | Ku | měšťanský dům U Zahrádků, Praha 1, Na Kampě 509 | Stav | 3 |
| 268 | 554782 | Praha | Ku | měšťanský dům U Zlatého *, Praha 1, Maltéžské náměstí 537 | Stav | 1 |
| 269 | 554782 | Praha | Ku | kolej Klementinum, Praha 1, Karlova 190 | Stav | 1 |
| 270 | 554782 | Praha | Ku | měšťanský dům Modrá koule, Praha 1, Na Kampě 496 | Stav | 1 |
| 271 | 554782 | Praha | Ku | měšťanský dům U bílé boty, Praha 1, Na Kampě 510 | Stav | 3 |
| 272 | 554782 | Praha | Ku | měšťanský dům U hnědého *, Praha 1, Hroznová 491 | Stav | 1 |
| 273 | 554782 | Praha | Ku | měšťanský dům U černého *, Praha 1, Maltéžské náměstí 475 | Stav | 1 |
| 274 | 554782 | Praha | Ku | měšťanský dům U Textorů, Praha 1, Karmelitská 383 | Stav | 1 |
| 275 | 554782 | Praha | Ku | měšťanský dům U sedmi če*, Praha 1, Maltéžské náměstí 476 | Stav | 1 |
| 276 | 554782 | Praha | Sk | Konzervatoř, Maltéžské nám. 476 | Stav | 1 |

| Poř. číslo | ICOB | Název obce | Kategorie využití území | Název a adresa citlivého objektu | Časový aspekt | Kategorie ohrožení |
|------------|--------|------------|-------------------------|---|---------------|--------------------|
| 277 | 554782 | Praha | Ku | měšťanský dům U Stygrů, Praha 1, Na Kampě 511 | Stav | 4 |
| 278 | 554782 | Praha | Ku | měšťanský dům, Praha 1, Na Kampě 453 | Stav | 1 |
| 279 | 554782 | Praha | Sk | Střední škola, Platněřská 191 | Stav | 1 |
| 280 | 554782 | Praha | Ku | palác Turbovský, Praha 1, Maltézské náměstí 477 | Stav | 1 |
| 281 | 554782 | Praha | Ku | měšťanský dům, Praha 1, Hroznová 495 | Stav | 1 |
| 282 | 554782 | Praha | Ku | radnice nová, Praha 1, Linhartská 2 | Stav | 1 |
| 283 | 554782 | Praha | Ku | měšťanský dům U Žluté rů*, Praha 1, Na Kampě 512 | Stav | 3 |
| 284 | 554782 | Praha | Ku | měšťanský dům U zlatého *, Praha 1, Maltézské náměstí 478 | Stav | 1 |
| 285 | 554782 | Praha | Ku | měšťanský dům U žlutých *, Praha 1, Na Kampě 494 | Stav | 1 |
| 286 | 554782 | Praha | Ku | měšťanský dům, Praha 1, Hroznová 492 | Stav | 1 |
| 287 | 554782 | Praha | Ku | měšťanský dům U Ježíška, Praha 1, Na Kampě 513 | Stav | 3 |
| 288 | 554782 | Praha | Ku | měšťanský dům U zeleného*, Praha 1, Lázeňská 483 | Stav | 1 |
| 289 | 554782 | Praha | Ku | měšťanský dům, Praha 1, Maltézské náměstí 479 | Stav | 1 |
| 290 | 554782 | Praha | Ku | měšťanský dům U zeleného*, Praha 1, Maltézské náměstí 481 | Stav | 1 |
| 291 | 554782 | Praha | Ku | měšťanský dům U tří bubn*, Praha 1, Nám. Franze Kafky 14 | Stav | 1 |
| 292 | 554782 | Praha | Zs | Městská policie, Hroznová 493/5 | Stav | 1 |
| 293 | 554782 | Praha | Ku | měšťanský dům U sloupu P*, Praha 1, Na Kampě 514 | Stav | 3 |
| 294 | 554782 | Praha | Ku | tělocvična - sokolovna, Praha 8, Malého 319 | Stav | 1 |
| 295 | 554782 | Praha | Ku | měšťanský dům U zlatého *, Praha 1, Maltézské náměstí 480 | Stav | 1 |
| 296 | 554782 | Praha | Sk | Střední škola, Pernerova 273 | Stav | 1 |
| 297 | 554782 | Praha | Ku | měšťanský dům U zlatého *, Praha 1, Hroznová 493 | Stav | 1 |
| 298 | 554782 | Praha | Ku | měšťanský dům U tří špač*, Praha 1, Nám. Franze Kafky 17 | Stav | 1 |
| 299 | 554782 | Praha | Sk | ZŠ, Pernerova 383/29 | Stav | 1 |
| 300 | 554782 | Praha | Ku | měšťanský dům U Malířů, *, Praha 1, Maltézské náměstí 291 | Stav | 1 |
| 301 | 554782 | Praha | Ku | měšťanský dům Kazatelna,*, Praha 1, Lázeňská 290 | Stav | 1 |
| 302 | 554782 | Praha | Ku | radnice - Andělská kolej, Praha 1, Kaprova 16 | Stav | 1 |
| 303 | 554782 | Praha | Ku | Městská knihovna, Praha 1, Valentinská 98 | Stav | 1 |
| 304 | 554782 | Praha | Ku | měšťanský dům U bílého p*, Praha 1, Maltézské náměstí 293 | Stav | 1 |
| 305 | 554782 | Praha | Sk | Střední škola, Kollárova 271 | Stav | 1 |

| Poř. číslo | ICOB | Název obce | Kategorie využití území | Název a adresa citlivého objektu | Časový aspekt | Kategorie ohrožení |
|------------|--------|------------|-------------------------|--|---------------|--------------------|
| 306 | 554782 | Praha | Sk | Dívčí kat. šk., Vítkova 244/8 | Stav | 1 |
| 307 | 554782 | Praha | Ku | měšťanský dům V lázni, Praha 1, Saská 520 | Stav | 1 |
| 308 | 554782 | Praha | Ku | komenda řádu Maltézských*, Praha 1, Lázeňská 287 | Stav | 1 |
| 309 | 554782 | Praha | Ku | měšťanský dům U zeleného*, Praha 1, Maltézské náměstí 292 | Stav | 1 |
| 310 | 554782 | Praha | Ku | městský dům, z toho jen:*, Praha 1, Křižovnická 1048 | Stav | 1 |
| 311 | 554782 | Praha | Ku | Sterneggovský palác, Praha 1, Lázeňská 289 | Stav | 1 |
| 312 | 554782 | Praha | Ku | měšťanský dům U pomazánk*, Praha 1, Prokopská 294 | Stav | 1 |
| 313 | 554782 | Praha | Sk | Obch. akademie, Kollárova 271/5 | Stav | 1 |
| 314 | 554782 | Praha | Ku | městský dům Prádlo, Na M*, Praha 1, Alšovo nábřeží 85 | Stav | 1 |
| 315 | 554782 | Praha | Ku | měšťanský dům V lázních, Praha 1, Lázeňská 286 | Stav | 1 |
| 316 | 554782 | Praha | Ku | měšťanský dům U Sixtů, Praha 1, Prokopská 295 | Stav | 1 |
| 317 | 554782 | Praha | Ku | zemědělský dvůr, Praha 1, Na Kampě 515 | Stav | 1 |
| 318 | 554782 | Praha | Ku | měšťanský dům U zlatého *, Praha 1, Lázeňská 285 | Stav | 1 |
| 319 | 554782 | Praha | Ku | celnice - býv. Malostran*, Praha 1, Mostecká 56 | Stav | 1 |
| 320 | 554782 | Praha | Sk | Střední škola, Karlínské nám. 225 | Stav | 1 |
| 321 | 554782 | Praha | Ku | divadlo, Praha 8, Křížkova 283 | Stav | 1 |
| 322 | 554782 | Praha | Ku | kostel sv. Cyrila a Meto*, Praha 8, Karlínské náměstí 316 | Stav | 1 |
| 323 | 554782 | Praha | Ku | měšťanský dům U tří duh, Praha 1, Lázeňská 283 | Stav | 1 |
| 324 | 554782 | Praha | Ku | činžovní dům, Praha 8, Kollárova 203 | Stav | 1 |
| 325 | 554782 | Praha | Ku | kasárna, Praha 8, Křížkova 20 | Stav | 1 |
| 326 | 554782 | Praha | Ku | měšťanský dům U mouřenína, Praha 1, Mostecká 282 | Stav | 1 |
| 327 | 554782 | Praha | Ku | měšťanský dům U zlatého *, Praha 1, Mostecká 281 | Stav | 1 |
| 328 | 554782 | Praha | Ku | městský dům, Praha 1, Alšovo nábřeží 83 | Stav | 1 |
| 329 | 554782 | Praha | Ku | městský dům - hotel U tří*, Praha 1, Dražického náměstí 76 | Stav | 1 |
| 330 | 554782 | Praha | Sk | Střední škola, Vítkova 15 | Stav | 1 |
| 331 | 554782 | Praha | Ku | měšťanský dům, Praha 1, Dražického náměstí 75 | Stav | 1 |
| 332 | 554782 | Praha | Ku | měšťanský dům U černého *, Praha 1, Mostecká 53 | Stav | 1 |
| 333 | 554782 | Praha | Sk | Střední škola, Alšovo nábř. 82 | Stav | 1 |
| 334 | 554782 | Praha | Ku | činžovní dům, Praha 8, Kollárova 190 | Stav | 1 |

| Poř. číslo | ICOB | Název obce | Kategorie využití území | Název a adresa citlivého objektu | Časový aspekt | Kategorie ohrožení |
|------------|--------|------------|-------------------------|---|---------------|--------------------|
| 335 | 554782 | Praha | Ku | měšťanský dům U Panny Ma*, Praha 1, Dražického náměstí 58 | Stav | 1 |
| 336 | 554782 | Praha | Ku | městský dům, Praha 1, Míšeňská 74 | Stav | 1 |
| 337 | 554782 | Praha | Ku | měšťanský dům U modré bo*, Praha 1, Mostecká 52 | Stav | 1 |
| 338 | 554782 | Praha | Ku | Lužický seminář, Praha 1, Míšeňská 90 | Stav | 1 |
| 339 | 554782 | Praha | Ku | měšťanský dům U černého *, Praha 1, Mostecká 50 | Stav | 1 |
| 340 | 554782 | Praha | Ku | činžovní dům, Praha 1, Dušní 928 | Stav | 1 |
| 341 | 554782 | Praha | Ku | měšťanský dům V zeleném *, Praha 1, Míšeňská 73 | Stav | 1 |
| 342 | 554782 | Praha | Ku | měšťanský dům U modré po*, Praha 1, Míšeňská 72 | Stav | 1 |
| 343 | 554782 | Praha | Ku | měšťanský dům U královny*, Praha 1, Míšeňská 71 | Stav | 1 |
| 344 | 554782 | Praha | Ku | činžovní dům, Praha 8, Kollárova 158 | Stav | 1 |
| 345 | 554782 | Praha | Ku | městský dům U Peruckých *, Praha 1, Dlouhá 612 | Stav | 1 |
| 346 | 554782 | Praha | Ku | Maiselova synagoga, Praha 1, Jáchymova 63 | Stav | 1 |
| 347 | 554782 | Praha | Ku | nakladatelství - Štencův*, Praha 1, Salvátorská 931 | Stav | 1 |
| 348 | 554782 | Praha | Ku | měšťanský dům U Nejsvětě*, Praha 1, Dražického náměstí 60 | Stav | 1 |
| 349 | 554782 | Praha | Ku | činžovní dům Na Kocandě, Praha 1, Křížovnická 71 | Stav | 1 |
| 350 | 554782 | Praha | Sk | Konzervatoř, Křížovnická 81 | Stav | 1 |
| 351 | 554782 | Praha | Sk | SPŠ, Masná 620/8 | Stav | 1 |
| 352 | 554782 | Praha | Ku | činžovní dům - dům obcho*, Praha 1, Pařížská 68 | Stav | 1 |
| 353 | 554782 | Praha | Ku | městský dům Thunovský, Praha 1, Míšeňská 92 | Stav | 1 |
| 354 | 554782 | Praha | Ku | měšťanský dům U bílé kuž*, Praha 1, Míšeňská 66 | Stav | 1 |
| 355 | 554782 | Praha | Ku | měšťanský dům U zlaté ol*, Praha 1, Dlouhá 613 | Stav | 1 |
| 356 | 554782 | Praha | Ku | měšťanský dům U Vusínů, Praha 1, Masná 620 | Stav | 1 |
| 357 | 554782 | Praha | Ku | měšťanský dům U bílého b*, Praha 1, Míšeňská 67 | Stav | 1 |
| 358 | 554782 | Praha | Ku | měšťanský dům, Praha 1, Dražického náměstí 61 | Stav | 1 |
| 359 | 554782 | Praha | Ku | měšťanský dům, Praha 1, Míšeňská 69 | Stav | 1 |
| 360 | 554782 | Praha | Ku | měšťanský dům U Kynzlů, Praha 1, Míšeňská 70 | Stav | 1 |
| 361 | 554782 | Praha | Zs | Policie ČR, Vítkova 266/16 | Stav | 1 |
| 362 | 554782 | Praha | Ku | měšťanský dům Veronský, Praha 1, Míšeňská 68 | Stav | 1 |
| 363 | 554782 | Praha | Ku | činžovní dům, Praha 8, Kollárova 171 | Stav | 1 |

| Poř. číslo | ICOB | Název obce | Kategorie využití území | Název a adresa citlivého objektu | Časový aspekt | Kategorie ohrožení |
|------------|--------|------------|-------------------------|---|---------------|--------------------|
| 364 | 554782 | Praha | Ku | městský dům, Praha 1, Dražického náměstí 64 | Stav | 1 |
| 365 | 554782 | Praha | Ku | městský dům, Praha 1, Dražického náměstí 62 | Stav | 1 |
| 366 | 554782 | Praha | Ku | měšťanský dům U zlaté rů*, Praha 1, Masná 619 | Stav | 1 |
| 367 | 554782 | Praha | Ku | činžovní dům, Praha 8, Křížíkova 178 | Stav | 1 |
| 368 | 554782 | Praha | Ku | měšťanský dům U zlaté hu*, Praha 1, Dlouhá 616 | Stav | 1 |
| 369 | 554782 | Praha | Ku | měšťanský dům, Praha 1, Dražického 533 | Stav | 1 |
| 370 | 554782 | Praha | Sk | VŠUP, Náměstí Jana Palacha 80/3 | Stav | 1 |
| 371 | 554782 | Praha | Ku | kostel sv. Salvátora, Praha 1, Dušní 1045 | Stav | 1 |
| 372 | 554782 | Praha | Ku | vysoká škola uměleckoprů*, Praha 1, náměstí Jana Palacha 80 | Stav | 1 |
| 373 | 554782 | Praha | Zs | Policie ČR, Benediktská 692/1 | Stav | 1 |
| 374 | 554782 | Praha | Ku | městský dům U zlaté husy, Praha 1, Cihelná 103 | Stav | 1 |
| 375 | 554782 | Praha | Ku | měšťanský dům U zlaté ko*, Praha 1, Dlouhá 707 | Stav | 1 |
| 376 | 554782 | Praha | Ku | činžovní dům, Praha 8, Křížíkova 289 | Stav | 1 |
| 377 | 554782 | Praha | Ku | měšťanský dům, Praha 1, Dlouhá 708 | Stav | 1 |
| 378 | 554782 | Praha | Ku | Pinkasova synagoga, Praha 1, Široká 23 | Stav | 1 |
| 379 | 554782 | Praha | Sk | Střední škola, Dušní 1083 | Stav | 1 |
| 380 | 554782 | Praha | Ku | měšťanský dům U kamennéh*, Praha 1, Dlouhá 709 | Stav | 1 |
| 381 | 554782 | Praha | Ku | měšťanský dům Zlatá skála, Praha 1, Dlouhá 710 | Stav | 1 |
| 382 | 554782 | Praha | Ku | měšťanský dům U černého *, Praha 1, Cihelná 110 | Stav | 1 |
| 383 | 554782 | Praha | Ku | měšťanský dům U P. Marie*, Praha 1, Dlouhá 711 | Stav | 1 |
| 384 | 554782 | Praha | Sk | Mateřská škola, Lyčkovo nám. 460 | Stav | 1 |
| 385 | 554782 | Praha | Ku | činžovní dům "U dvou Mal*", Praha 1, Pařížská 125 | Stav | 1 |
| 386 | 554782 | Praha | Ku | měšťanský dům - Černý dům, Praha 1, Dlouhá 712 | Stav | 1 |
| 387 | 554782 | Praha | Ku | činžovní dům, Praha 8, Prvního pluku 144 | Stav | 1 |
| 388 | 554782 | Praha | Zs | Městská policie, Rybná 694/22 | Stav | 1 |
| 389 | 554782 | Praha | Ku | měšťanský dům U Borovans*, Praha 1, Dlouhá 713 | Stav | 1 |
| 390 | 554782 | Praha | Ku | měšťanský dům U dvou zla*, Praha 1, Dlouhá 737 | Stav | 1 |
| 391 | 554782 | Praha | Sk | Gymnázium, Truhlářská 1120 | Stav | 1 |
| 392 | 554782 | Praha | Ku | činžovní dům se sgrafity*, Praha 8, Kubova 505 | Stav | 1 |
| 393 | 554782 | Praha | Ku | činžovní dům, Praha 1, Pařížská 98 | Stav | 1 |

| Poř. číslo | ICOB | Název obce | Kategorie využití území | Název a adresa citlivého objektu | Časový aspekt | Kategorie ohrožení |
|------------|--------|------------|-------------------------|---|---------------|--------------------|
| 394 | 554782 | Praha | Ku | klášter karmelitek, Praha 1, Josefská 43 | Stav | 1 |
| 395 | 554782 | Praha | Ku | měšťanský dům U modrého *, Praha 1, Rámová 738 | Stav | 1 |
| 396 | 554782 | Praha | Ku | městský dům U krkavců, Praha 1, Dlouhá | Stav | 1 |
| 397 | 554782 | Praha | Ku | kostel sv. Ducha, Praha 1, Dušní | Stav | 1 |
| 398 | 554782 | Praha | Ku | Vysoká synagoga, Praha 1, Červená 101 | Stav | 1 |
| 399 | 554782 | Praha | Ku | měšťanský dům U koží, Praha 1, Dlouhá 734 | Stav | 1 |
| 400 | 554782 | Praha | Ku | měšťanský dům U modrého *, Praha 1, Letenská 32 | Stav | 1 |
| 401 | 554782 | Praha | Ku | měšťanský dům Na zednické, Praha 1, Kozí 915 | Stav | 1 |
| 402 | 554782 | Praha | Ku | činžovní dům, Praha 8, Křížíkova 147 | Stav | 1 |
| 403 | 554782 | Praha | Ku | měšťanský dům U Petržilků, Praha 1, Truhlářská 1098 | Stav | 1 |
| 404 | 554782 | Praha | Ku | městský dům U Opic, (U O*, Praha 1, Dlouhá 733 | Stav | 1 |
| 405 | 554782 | Praha | Ku | Klausová synagoga, Praha 1, U starého hřbitova | Stav | 1 |
| 406 | 554782 | Praha | Ku | Staronová synagoga, Praha 1, Červená, Maiselova | Stav | 1 |
| 407 | 554782 | Praha | Ku | činžovní dům U větrostře*, Praha 8, Sokolovská 91 | Stav | 1 |
| 408 | 554782 | Praha | Sk | Základní škola, Za Invalidovnou 579 | Stav | 1 |
| 409 | 554782 | Praha | Ku | hospoda U Zábranských, Praha 8, Křížíkova 330 | Stav | 1 |
| 410 | 554782 | Praha | Ku | činžovní dům, Praha 8, Karlínské náměstí 170 | Stav | 1 |
| 411 | 554782 | Praha | Zs | Městská policie, Sokolovská 112/56 | Stav | 1 |
| 412 | 554782 | Praha | Ku | činžovní dům, Praha 8, Karlínské náměstí 22 | Stav | 1 |
| 413 | 554782 | Praha | Ku | měšťanský dům U Tajovský*, Praha 1, Petřská 1178 | Stav | 1 |
| 414 | 554782 | Praha | Ku | činžovní dům, Praha 8, Sokolovská 155 | Stav | 1 |
| 415 | 554782 | Praha | Ku | měšťanský dům U pěti ran*, Praha 1, Petřská 1179 | Stav | 1 |
| 416 | 554782 | Praha | Ku | činžovní dům, Praha 8, Sokolovská 120 | Stav | 1 |
| 417 | 554782 | Praha | Ku | měšťanský dům, Praha 1, Rámová 939 | Stav | 1 |
| 418 | 554782 | Praha | Ku | činžovní dům, Praha 8, Karlínské náměstí 156 | Stav | 1 |
| 419 | 554782 | Praha | Zs | Městská policie, Lodecká 1206/2 | Stav | 1 |
| 420 | 554782 | Praha | Ku | měšťanský dům, Praha 1, Haštalská 750 | Stav | 1 |
| 421 | 554782 | Praha | Ku | měšťanský dům, Praha 1, Petřská 1170 | Stav | 1 |
| 422 | 554782 | Praha | Ku | činžovní dům, Praha 1, Maiselova 41 | Stav | 1 |
| 423 | 554782 | Praha | Ku | měšťanský dům U dvou slo*, Praha 1, Haštalská 751 | Stav | 1 |

| Poř. číslo | ICOB | Název obce | Kategorie využití území | Název a adresa citlivého objektu | Časový aspekt | Kategorie ohrožení |
|------------|--------|------------|-------------------------|---|---------------|--------------------|
| 424 | 554782 | Praha | Ku | městský dům U Zahrádků, Praha 1, Haštalská 796 | Stav | 1 |
| 425 | 554782 | Praha | Ku | městský dům U Valentů, Praha 1, Haštalská 795 | Stav | 1 |
| 426 | 554782 | Praha | Ku | měšťanský dům U červené *, Praha 8, Sokolovská 5 | Stav | 1 |
| 427 | 554782 | Praha | Ku | společenský dům - Národn*, Praha 8, Hybešova 14 | Stav | 1 |
| 428 | 554782 | Praha | Ku | měšťanský dům, Praha 1, Valdštejnské náměstí 18 | Stav | 1 |
| 429 | 554782 | Praha | Ku | měšťanský dům U zlatého *, Praha 1, Lodecká 1181 | Stav | 1 |
| 430 | 554782 | Praha | Ku | měšťanský dům, Praha 1, Valdštejnské náměstí 19 | Stav | 1 |
| 431 | 554782 | Praha | Ku | měšťanský dům U zlaté lo*, Praha 1, Letenská 118 | Stav | 1 |
| 432 | 554782 | Praha | Ku | měšťanský dům U modré bo*, Praha 1, Haštalská 754 | Stav | 1 |
| 433 | 554782 | Praha | Ku | zájezdni hostinec U měst*, Praha 8, U nádražní lávky 81 | Stav | 1 |
| 434 | 554782 | Praha | Ku | palác Kagerů ze Štampach*, Praha 1, Letenská 119 | Stav | 1 |
| 435 | 554782 | Praha | Ku | měšťanský dům U tří čápů, Praha 1, Valdštejnské náměstí 522 | Stav | 1 |
| 436 | 554782 | Praha | Ku | kostel sv. Haštala, Praha 1, Haštalské náměstí | Stav | 1 |
| 437 | 554782 | Praha | Ku | měšťanský dům U Reduty, Praha 1, Pařížská 203 | Stav | 1 |
| 438 | 554782 | Praha | Ku | palác Vrtbovský, Thurn -*, Praha 1, Letenská 120 | Stav | 1 |
| 439 | 554782 | Praha | Ku | městský dům U Censorů, Praha 1, U obecního dvora 798 | Stav | 1 |
| 440 | 554782 | Praha | Ku | činžovní dům, Praha 8, Sokolovská 46 | Stav | 1 |
| 441 | 554782 | Praha | Sk | ZŠ, Barvířská 1550/1 | Stav | 1 |
| 442 | 554782 | Praha | Sk | Mateřská škola, Letenská 120/7 | Stav | 1 |
| 443 | 554782 | Praha | Ku | měšťanský dům, Praha 1, Kozí 1002 | Stav | 1 |
| 444 | 554782 | Praha | Ku | činžovní dům, Praha 8, Sokolovská 109 | Stav | 1 |
| 445 | 554782 | Praha | Ku | měšťanský dům, Praha 1, Letenská 526 | Stav | 1 |
| 446 | 554782 | Praha | Ku | městský dům Oettingenský, Praha 1, Letenská 122 | Stav | 1 |
| 447 | 554782 | Praha | Ku | kostnice a kaple Nejsvět*, Praha 1, Haštalské náměstí 1041 | Stav | 1 |
| 448 | 554782 | Praha | Ku | činžovní dům "Učitelské *, Praha 1, Bílkova 123 | Stav | 1 |
| 449 | 554782 | Praha | Ku | škola Haštalská, Praha 1, Haštalské náměstí 788 | Stav | 1 |
| 450 | 554782 | Praha | Ku | městský dům, Praha 1, U obecního dvora 799 | Stav | 1 |
| 451 | 554782 | Praha | Ku | městský dům Obecní dvůr, *, Praha 1, Letenská 121 | Stav | 1 |

| Poř. číslo | ICOB | Název obce | Kategorie využití území | Název a adresa citlivého objektu | Časový aspekt | Kategorie ohrožení |
|------------|--------|------------|-------------------------|---|---------------|--------------------|
| 452 | 554782 | Praha | Ku | městský dům U červeného *, Praha 1, Letenská 123 | Stav | 1 |
| 453 | 554782 | Praha | Ku | měšťanský dům, Praha 1, Haštalské náměstí 784 | Stav | 1 |
| 454 | 554782 | Praha | Ku | fara, Praha 1, Anežská 789 | Stav | 1 |
| 455 | 554782 | Praha | Ku | invalidovna, Praha 8, Sokolovská 24 | Stav | 1 |
| 456 | 554782 | Praha | ZZ | Quinn Hotels Praha, a.s., Pobřežní 3111/1 | Stav | 1 |
| 457 | 554782 | Praha | Ku | měšťanský dům Řásnovka, *, Praha 1, Za Haštalem 785 | Stav | 1 |
| 458 | 554782 | Praha | Sk | Střední škola, Dušní 900 | Stav | 1 |
| 459 | 554782 | Praha | Ku | měšťanský dům U zelené m*, Praha 1, Anežská 808 | Stav | 1 |
| 460 | 554782 | Praha | Ku | měšťanský dům, Praha 1, Elišky Krásnohorské 1021 | Stav | 1 |
| 461 | 554782 | Praha | Ku | měšťanský dům U Křikavů, Praha 1, Řásnovka 783 | Stav | 1 |
| 462 | 554782 | Praha | Ku | měšťanský dům, Praha 1, Anežská 1043 | Stav | 1 |
| 463 | 554782 | Praha | Ku | měšťanský dům U černé rů*, Praha 1, Anežská 809 | Stav | 1 |
| 464 | 554782 | Praha | Ku | městský dům U Vocásků (S*, Praha 1, Řásnovka 781 | Stav | 1 |
| 465 | 554782 | Praha | Ku | měšťanský dům Marcellovs*, Praha 1, Řásnovka 782 | Stav | 1 |
| 466 | 554782 | Praha | Ku | Vávrův vodní mlýn, Praha 1, Nové mlýny 1239 | Stav | 1 |
| 467 | 554782 | Praha | Ku | městský dům, Praha 1, Anežská 807 | Stav | 1 |
| 468 | 554782 | Praha | Ku | činžovní dům, Praha 8, Sokolovská 88 | Stav | 1 |
| 469 | 554782 | Praha | Ku | městský dům U sv. Václava, Praha 1, Anežská 810 | Stav | 1 |
| 470 | 554782 | Praha | Ku | měšťanský dům, Praha 1, Řásnovka 780 | Stav | 1 |
| 471 | 554782 | Praha | Ku | vodárna novoměstská, Praha 1, Nové mlýny 827 | Stav | 1 |
| 472 | 554782 | Praha | Ku | městský dům U červeného *, Praha 1, Anežská 806 | Stav | 1 |
| 473 | 554782 | Praha | Ku | měšťanský dům U Roubíčků, Praha 1, Klášterská 779 | Stav | 1 |
| 474 | 554782 | Praha | ZZ | David Šulc, Rohanské nábřeží 172/2 | Stav | 1 |
| 475 | 554782 | Praha | Ku | palác Fürstenberský, Praha 1, Valdštejská | Stav | 1 |
| 476 | 554782 | Praha | Ku | městský dům, Praha 1, Nové mlýny 1244 | Stav | 1 |
| 477 | 554782 | Praha | Ku | palác Kolovratský, Praha 1, Valdštejská 154 | Stav | 1 |
| 478 | 554782 | Praha | Ku | palác Pálfyovský, Praha 1, Valdštejská 158 | Stav | 1 |
| 479 | 554782 | Praha | Ku | klášter milosrdných brat*, Praha 1, U milosrdných | Stav | 1 |
| 480 | 554782 | Praha | Sk | Základní škola, nám. Curieových 886 | Stav | 1 |
| 481 | 554782 | Praha | Sk | Mateřská škola, Klášterská 779 | Stav | 1 |

| Poř. číslo | ICOB | Název obce | Kategorie využití území | Název a adresa citlivého objektu | Časový aspekt | Kategorie ohrožení |
|------------|--------|------------|-------------------------|---|---------------|--------------------|
| 482 | 554782 | Praha | Ku | klášter Anežský, Praha 1, Anežská 811 | Stav | 1 |
| 483 | 554782 | Praha | Ku | zámek - zámeček Sluncová, Praha 8, U Sluncové 64 | Stav | 1 |
| 484 | 554782 | Praha | Zd | Nemocnice Na Františku, Na Františku 847/8 | Stav | 1 |
| 485 | 554782 | Praha | Ku | výklenková kaplička sv. *, Praha 8, Sokolovská | Stav | 1 |
| 486 | 554782 | Praha | Ku | měšťanský dům U černého *, Praha 1, Valdštejská 150 | Stav | 1 |
| 487 | 554782 | Praha | Ku | hotel - hotelový dům, Praha 8, Molákova 577 | Stav | 1 |
| 488 | 554782 | Praha | Ku | činžovní dům, Praha 7, Argentinská 702 | Stav | 1 |
| 489 | 554782 | Praha | Ku | jatka - nyní Pražská trž*, Praha 7, Bubenské nábřeží 306 | Stav | 1 |
| 490 | 554782 | Praha | Ku | jiná výrobní stavba - to*, Praha 7, Komunardů 1052 | Stav | 1 |
| 491 | 554782 | Praha | Zs | Policie ČR, Zenklova 212/17 | Stav | 1 |
| 492 | 554782 | Praha | Sk | Mateřská škola, Tusarova 515 | Stav | 1 |
| 493 | 554782 | Praha | Ku | činžovní dům - "Domovina", Praha 7, Na Manínách 1149 | Stav | 1 |
| 494 | 554782 | Praha | ZZ | AUTOVAR, a.s., Jankovcova 1535/2A | Stav | 3 |
| 495 | 554782 | Praha | ZZ | České přístavy, a.s., Jankovcova 1057/6 | Stav | 1 |
| 496 | 554782 | Praha | Ku | činžovní dům s kavárnou *, Praha 8, Elsnicovo náměstí 41 | Stav | 1 |
| 497 | 554782 | Praha | Ku | lodní přístav - holešovi*, Praha 7, Jankovcova 1057 | Stav | 1 |
| 498 | 554782 | Praha | Ku | pivovar měšťanský, z toh*, Praha 7, U průhonu 800 | Stav | 1 |
| 499 | 554782 | Praha | Sk | Základní škola, Zenklova 26 | Stav | 1 |
| 500 | 554782 | Praha | Ku | vodní mlýn - Akciový, s *, Praha 7, Jankovcova 1037 | Stav | 1 |
| 501 | 554782 | Praha | Sk | Mateřská škola, U Uranie 1080 | Stav | 1 |
| 502 | 554782 | Praha | Sk | Střední škola, Ortenovo nám. 1275 | Stav | 1 |
| 503 | 554782 | Praha | ZZ | Poštovní tiskárna cenin *, Ortenovo náměstí 542/16 | Stav | 1 |
| 504 | 554782 | Praha | Zs | Policie ČR, Výstaviště 67 | Stav | 1 |
| 505 | 554782 | Praha | Ku | motorová elektrárna, s o*, Praha 7, Partyzánská 1 | Stav | 1 |
| 506 | 554782 | Praha | Zs | Policie ČR, Partyzánská 1546/26 | Stav | 1 |
| 507 | 554782 | Praha | ZZ | Skanska Transbeton, s.r.*, Varhulíkové | Stav | 4 |
| 508 | 554782 | Praha | Ku | vodní mlýn Císařský, Praha 6, Mlýnská 22 | Stav | 4 |
| 509 | 554782 | Praha | Ku | čistírna odpadních vod k*, Praha 6, Papírenská 199 | Stav | 1 |
| 510 | 554782 | Praha | Sk | Gymnázium B. Bolzana, V Holešovičkách 747 | Stav | 1 |
| 511 | 554782 | Praha | ZZ | Pražské vodovody a kanal*, Papírenská 199/6Papírenská 199/6 | Stav | 4 |

| Poř. číslo | ICOB | Název obce | Kategorie využití území | Název a adresa citlivého objektu | Časový aspekt | Kategorie ohrožení |
|------------|--------|------------|-------------------------|--|---------------|--------------------|
| 512 | 554782 | Praha | Ku | jiná obytná stavba - dom*, Troja, Pod Havránkou 13 | Stav | 1 |
| 513 | 554782 | Praha | Ku | venkovská usedlost - pře*, Troja, Trojská 67 | Stav | 1 |
| 514 | 554782 | Praha | Ku | zemědělský dvůr panský, Troja, Pod Havránkou 7 | Stav | 1 |
| 515 | 554782 | Praha | Ku | venkovská usedlost - pře*, Troja, Trojská 69 | Stav | 1 |
| 516 | 554782 | Praha | ZZ | AUTODRUŽSTVO PODBABSKÁ, Pod Paťankou 217/1 | Stav | 1 |
| 517 | 554782 | Praha | Ku | zámek Trojský, Troja, U trojského zámku 1 | Stav | 1 |
| 518 | 554782 | Praha | Ku | pomník Mistra Jana Husa, Troja, Trojská | Stav | 1 |
| 519 | 554782 | Praha | ZZ | Auto Průhonice a.s., Pod Paťankou 81/2 | Stav | 3 |
| 520 | 554782 | Praha | Ku | vila - dříve čp. 173, Praha 6, V Podbabě 2523 | Stav | 1 |
| 521 | 554782 | Praha | Sk | Riverside School Prague, Roztocká 43/9 | Stav | 3 |
| 522 | 554782 | Praha | Zs | Městská policie, V Sedlci 41/20 | Stav | 4 |
| 523 | 598526 | Roztoky | ZZ | VUAB Pharma a.s., Vltavská 53 | Stav | 4 |

Kategorie ohrožení: 1 – reziduální, 2 – nízké, 3 – střední, 4 – vysoké

Kategorie citlivých objektů: Sk – školství, Zd – zdravotnictví a sociální péče, Zs – hasičský záchranný sbor, policie, armáda ČR, Ku – kulturní objekty, En – energetika, Vh – vodohospodářská infrastruktura, ZZ – zdroje znečištění

Citlivými objekty jsou například zdravotnická zařízení, hasiči, objekty sociálních služeb, školní zařízení, případné zdroje znečištění apod.

Tab. 8 Souhrnné informace o citlivých objektech v oblasti s významným povodňovým rizikem

| Kategorie zranitelnosti území | Kategorie citlivých objektů | Označení objektů | Počet objektů |
|--------------------------------|---|------------------|---------------|
| Občanská vybavenost | Školství | Sk | 51 |
| | Zdravotnictví a sociální péče | Zd | 4 |
| | Hasičský záchranný sbor, Policie, Armáda ČR | Zs | 15 |
| | Kulturní objekty | Ku | 419 |
| Technická vybavenost | Energetika | En | 7 |
| | Vodohospodářská infrastruktura | Vh | 1 |
| Zdroje znečištění | | ZZ | 26 |
| Počet citlivých objektů celkem | | | 523 |

3.3 Počty obyvatel a objektů v nepřijatelném riziku

Odhad počtu trvale bydlících obyvatel byl zjištěn prostorovou analýzou průniku ploch nepřijatelného rizika a adresných bodů budov (databáze Registr sčítacích obvodů), které obsahují data o počtu bytových jednotek. Přes průměrný počet obyvatel na jednu bytovou jednotku v obci byl spočítán počet obyvatel v nepřijatelném riziku. Obdobně byl spočítán počet objektů v nepřijatelném riziku.

Tab. 9 Počty trvale bydlících osob a objektů v nepřijatelném riziku

| Poř. číslo | ICOB | Název obce | Počet obyvatel celkem | Počet objektů celkem | Počet obyvatel v nepřijatelném riziku | Počet objektů v nepřijatelném riziku |
|---------------|--------|---------------------|-----------------------|----------------------|---------------------------------------|--------------------------------------|
| 1 | 531511 | Zlončice | 524 | 238 | 0 | 2 |
| 2 | 531561 | Tuhaň* | 656 | 252 | 61 | 25 |
| 3 | 531928 | Hostín u Vojkovic* | 294 | 126 | 0 | 0 |
| 4 | 534676 | Mělník* | 19 532 | 3 793 | 699 | 240 |
| 5 | 534714 | Bykev* | 394 | 143 | 7 | 3 |
| 6 | 534803 | Hořín* | 772 | 271 | 276 | 117 |
| 7 | 534820 | Chlumín* | 476 | 182 | 0 | 0 |
| 8 | 534846 | Chvatěruby | 482 | 222 | 27 | 12 |
| 9 | 534897 | Kly* | 1 308 | 499 | 134 | 52 |
| 10 | 534951 | Kralupy nad Vltavou | 18 098 | 2 800 | 923 | 146 |
| 11 | 535028 | Lužec nad Vltavou* | 1 416 | 415 | 94 | 38 |
| 12 | 535079 | Nelahozeves | 1 788 | 721 | 5 | 2 |
| 13 | 535117 | Nová Ves | 1 104 | 473 | 132 | 58 |
| 14 | 535133 | Obříství* | 1 239 | 437 | 57 | 19 |
| 15 | 535273 | Veltrusy | 1 932 | 717 | 83 | 40 |
| 16 | 535290 | Vojkovice* | 788 | 248 | 73 | 24 |
| 17 | 535303 | Vraňany* | 899 | 328 | 20 | 8 |
| 18 | 535311 | Všestudy | 337 | 117 | 24 | 9 |
| 19 | 535354 | Zálezlice* | 380 | 138 | 44 | 16 |
| 20 | 538256 | Husinec | 1 325 | 577 | 83 | 63 |
| 21 | 538311 | Klecany | 2 951 | 887 | 55 | 24 |
| 22 | 538469 | Máslovice | 317 | 137 | 0 | 0 |
| 23 | 538990 | Větrušice | 509 | 186 | 0 | 0 |
| 24 | 539058 | Zdiby | 2 786 | 2 223 | 0 | 15 |
| 25 | 539139 | Černošice | 6 447 | 3 303 | 57 / 206 | 200 / 598 |
| 26 | 539201 | Dolany | 833 | 380 | 27 | 13 |
| 27 | 539210 | Dolní Břežany | 3 430 | 1 433 | 4 | 8 |
| 28 | 539341 | Jíloviště | 651 | 200 | 0 | 0 |
| 29 | 539414 | Libčice nad Vltavou | 3 302 | 824 | 20 | 6 |
| 30 | 539627 | Roztoky | 7 839 | 2 171 | 56 | 26 |
| 31 | 554782 | Praha | 1 241 664 | 111 991 | 1 508 / 1 508 | 543 / 546 |
| 32 | 571351 | Úholičky | 741 | 275 | 2 | 1 |
| Celkem | | | 1 325 214 | 136 707 | 4 471 | 1 710 |

Vysvětlivky: hodnota buňky před / značí počet obyvatel/objektů dotčených daným úsekem

hodnota buňky za / značí celkové množství zasažených obyvatel/objektů všemi úseky na daném území obce

* hodnoty v tabulce jsou uvedeny pro všechny zpracované úseky na území obce

4 Cíle

Obecné cíle

- Mít kvalitně zpracované povodňové plány obcí, případně i vybraných nemovitostí, a dostatečné vybavení pro provádění nouzových operativních opatření na zabezpečení fungování obcí při průchodu povodní do Q₁₀₀.
- Mít fungující hláskou povodňovou službu na úrovni obcí a systém pro varování obyvatelstva
- Mít zohledněné principy povodňové prevence v ÚPD obcí, zejména nevytvářet nové plochy v nepřijatelném riziku (a to ani v návrhu nové nebo aktualizace stávající ÚPD), nezvyšovat hodnotu majetku v plochách v nepřijatelném riziku a případně snižovat rozsah ploch v nepřijatelném riziku změnou kategorie jejich využití

Konkrétní cíle

- Postupně snižovat rozsah ploch v nepřijatelném riziku, zejména v kategorii BY.
- Cíle pro ochranu zastavěných území převzít z plánů dílčích povodí pro tyto oblasti (vychází z plánů oblastí povodí, krajských koncepcí protipovodňové ochrany a ostatních dostupných materiálů).

Cíle musí řešit i problematiku dopadů na lidské zdraví, životní prostředí, kulturní dědictví a hospodářské činnosti.

5 Opatření

5.1 Dokumentace současného stavu

Popis současného stavu (bez programu opatření z budoucího PpZPR), souhrn realizovaných a připravených protipovodňových opatření (z plánů oblastí povodí i mimo něj, pokud existují) s realizací do konce roku 2015 je uveden v následující tabulce.

Tab. 10 Seznam všech opatření realizovaných (s předpokladem dokončení) do konce roku 2015

| Poř. číslo | Název akce | Řešené / Ovlivněné rizikové plochy | Náklady na realizaci (mil. Kč) | Hlavní zdroj financování | Stav a další důležité informace |
|------------|--|------------------------------------|--------------------------------|--|---------------------------------|
| 1 | Praha, Radotín – Berounka, protipovodňová ochrana Radotína | Praha - Radotín | 4 | Hlavní město Praha | Realizováno 2013 |
| 2 | Praha – Vltava, protipovodňová opatření na ochranu hlavního města – etapa 0007 ochranná hráz Trója | Praha - Trója | 90 | Program 129 120 – Podpora prevence před povodněmi II | Realizováno 2010 |
| 3 | Praha, Zbraslav – Vltava a Berounka, protipovodňová ochrana Zbraslavi | Praha - Zbraslav | 208 | Hlavní město Praha | Realizováno 2013 |
| 4 | Veltrusy – Vltava, protipovodňová ochrana města | Veltrusy | 27 | Program 129 120 – Podpora prevence před povodněmi II | Realizováno 2012 |
| 5 | Zálezlice, místní část Kozárovice – Vltava, ochranná hráz | Zálezlice – Kozárovice | 3,7 | Povodí Vltavy, státní podnik, vlastní zdroje | Realizováno 2014 |
| 6 | Všestudy, místní část Dušníky nad Vltavou – Vltava, ochranná hráz | Všestudy – Dušníky nad Vltavou | 3 | Program 129 270 – Odstraňování | Realizováno 2014 |

| Poř. číslo | Název akce | Řešené / Ovlivněné rizikové plochy | Náklady na realizaci (mil. Kč) | Hlavní zdroj financování | Stav a další důležité informace |
|------------|------------|------------------------------------|--------------------------------|---|---------------------------------|
| | | | | následků povodní na státním vodohospodářském majetku II | |

5.2 Návrh opatření ke splnění obecných cílů

V tabulce 11 je uveden seznam vybraných vhodných opatření k dosažení obecných cílů vycházející z analýzy a současného stavu a možností s výhledem do roku 2027 pro výše uvedené obce nebo jinak definovaných skupiny ploch v ohrožení. Podrobný popis jednotlivých opatření je uveden na listu opatření v přílohách.

Tab. 11 Seznam navrhovaných „měkkých“ opatření (nestavebního charakteru)

| ID opatření | Název opatření | Kód lokality | Aspekt opatření | Typ opatření | Priorita | Územní dopad | Předpokl. náklady (mil.Kč) | Předpokl. zdroj financování |
|---------------------------|---|---|--------------------|--------------|----------|----------------------|----------------------------|-----------------------------|
| DVL217015 | Pořízení nebo změna územně plánovací dokumentace obcí (vymezení ploch s vyloučením výstavby a ploch s omezeným využitím z důvodu ohrožení povodní) | Celé oblasti PVL-015 Vltava, PVL-012 Berounka | Prevence 1.1.1 | S | - | Všechny obce v OsVPR | - | - |
| DVL217016 | Využití výstupů povodňového mapování (mapy povodňového ohrožení a povodňového rizika) jako limitu v územním plánování a rozhodování | Celé oblasti PVL-015 Vltava, PVL-012 Berounka | Prevence 1.1.2 | S | - | Všechny obce v OsVPR | - | - |
| DVL217017 | Zabezpečení ohrožených objektů a aktivit (zvýšení jejich odolnosti při zaplavení), snížení nepříznivých účinků povodní na budovy a veřejnou infrastrukturu | Celé oblasti PVL-015 Vltava, PVL-012 Berounka | Prevence 1.3.1 | I | - | Všechny obce v OsVPR | - | - |
| DVL217018 | Individuální protipovodňová opatření vlastníků nemovitostí (zamezení vniknutí vody, zajištění majetku, zajištění odplavitelných předmětů, odvodnění po povodni) | Celé oblasti PVL-015 Vltava, PVL-012 Berounka | Prevence 1.3.2 | I | - | Všechny obce v OsVPR | - | - |
| DVL217019 | Zlepšení hlásné, předpovědní a výstražné povodňové služby (zřízení a modernizace srážkoměrných a vodoměrných stanic, lokální výstražné systémy) | Celé oblasti PVL-015 Vltava, PVL-012 Berounka | Připravenost 3.1.1 | I | - | Všechny obce v OsVPR | - | - |
| DVL217020 | Vytvoření nebo aktualizace povodňových plánů územních celků (digitální forma) | Celé oblasti PVL-015 Vltava, PVL-012 Berounka | Připravenost 3.2.1 | S | - | Všechny obce v OsVPR | - | - |
| DVL217021 | Vytvoření nebo aktualizace povodňových plánů nemovitostí | Celé oblasti PVL-015 Vltava, PVL-012 Berounka | Připravenost 3.2.2 | S | - | Všechny obce v OsVPR | - | - |

Priorita opatření – 1 – nejvyšší; 2 – vysoká; 3 – střední; 4 – nízká

5.3 Návrh opatření ke splnění konkrétních cílů

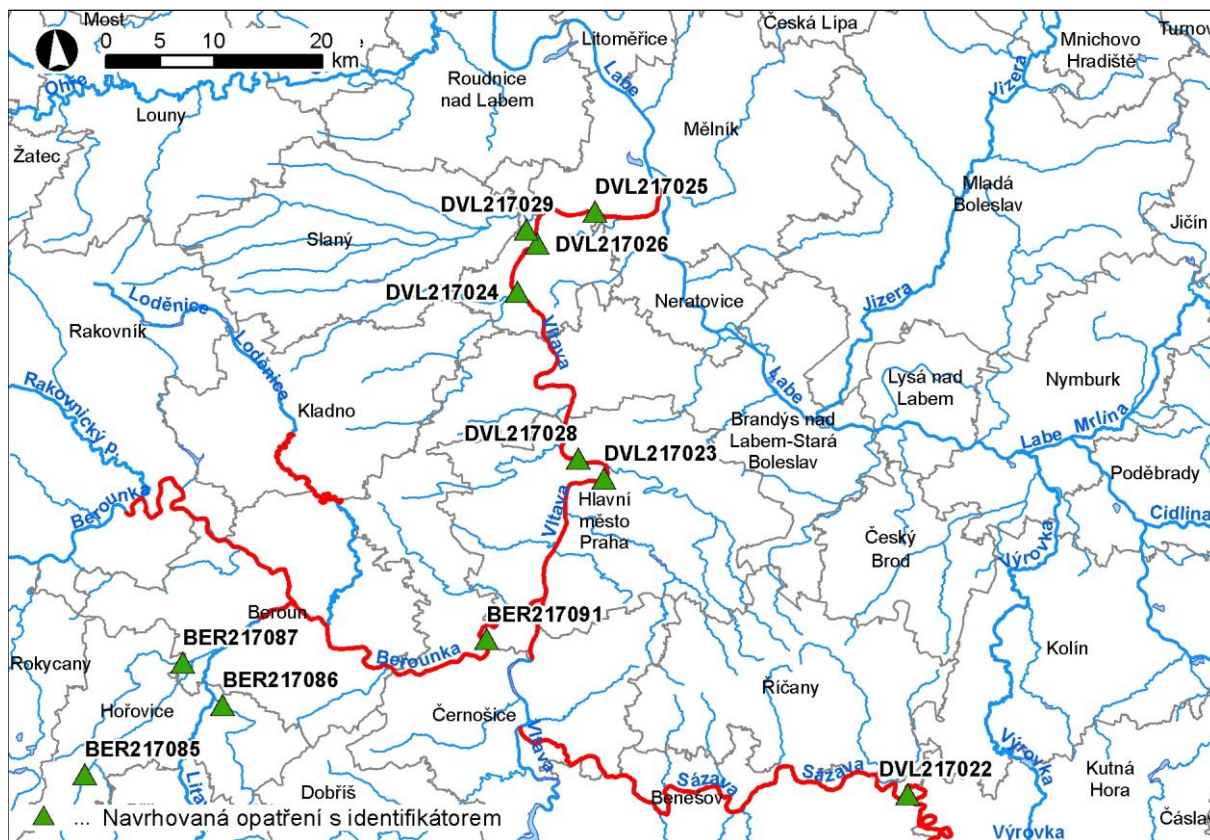
V tabulce 12 je uveden seznam navrhovaných a dosud nerealizovaných opatření vycházející ze všech dostupných podkladů, který je relevantní pro celou oblast s významným povodňovým rizikem.

Tab. 12 Seznam navrhovaných protipovodňových opatření

| ID opatření | Název opatření | Řešené / ovlivněné rizikové plochy | Aspekt opatření | Typ opatření | Náklady (mil.Kč) | Financování | Efektivita opatření | Stav projednání, přípravy, zpracování a další důležité informace |
|---------------------------|---|--|-----------------|--------------|------------------|-------------|---------------------|--|
| DVL217023 | Praha – Vltava, zvýšení kapacity koryta v oblasti Rohanského ostrova (VD200002) | Praha (554782) | Ochrana 2.2.1 | S | 1043 mil. Kč | - | - | - |
| DVL217024 | Kralupy nad Vltavou – Vltava, protipovodňová ochrana města (VD200003) | Kralupy nad Vltavou (534951) | Ochrana 2.3.2 | S | 200 mil. Kč | - | - | - |
| DVL217025 | Lužec nad Vltavou – Vltava – ochranné hráze (VD200027) | Lužec nad Vltavou (535028) | Ochrana 2.3.2 | S | 50 mil. Kč | - | - | - |
| DVL217026 | Nová Ves, místní část Staré Ouholice – Vltava, ochranné hráze (VD200030) | Nová Ves (535117) | Ochrana 2.3.2 | S | 70 mil. Kč | - | - | - |
| DVL217027 | VD Orlík – Vltava, zvýšení retence, opatření na hrázi | Kamýk nad Vltavou (540439), Svatý Jan (541397), Praha (554782), Roztoky (539627), Klecany (538311), Husinec (538256), Libčice Nad Vltavou (539414), Máslovice (538469), Dolany (539201), Zlončice (531511), Chvatěruby (534846), Kralupy nad Vltavou (534951), Nelahozeves (535079), Veltrusy (535273), Nová Ves (535117), Všestudy (535311), Vraňany (535303), Vojkovice (535290), Lužec nad Vltavou(535028), Zálezlice (535354), Hořín (534803), Obříství (535133) | Ochrana 2.2.4 | S | 750 | - | - | Studie variant |
| DVL217028 | Projekt protipovodňové ochrany Císařského ostrova, jez | Praha (554782) | Ochrana 2.2.4 | S | 100 | - | - | - |

| ID opatření | Název opatření | Řešené / ovlivněné rizikové plochy | Aspekt opatření | Typ opatření | Náklady (mil.Kč) | Financování | Efektivita opatření | Stav projednání, přípravy, zpracování a další důležité informace |
|---------------------------|-------------------|------------------------------------|-----------------|--------------|------------------|-------------|---------------------|--|
| DVL217029 | PPO Nové Ouholice | Nová Ves (535117) | Ochrana 2.3.2 | S | - | - | - | Vydáno stavební povolení |

Obr. 3 Přehledná mapa lokalizace navrhovaných opatření s identifikátorem – listem opatření (ID OP)



6 Souhrnné informace o jednotlivých DOsVPR za jednotlivá dílčí povodí

Souhrnné informace o jednotlivých DOsVPR za celé dílčí povodí se nacházejí v Souhrnné zprávě dílčího povodí.

Konkrétně se jedná o souhrn výsledků z mapování včetně souhrnných tabulek č. 3, 4, 6, 8 a 9 za celé dílčí povodí, popis opatření s uvedením počtu opatření dle priorit a souhrnem nákladů.

7 Závěr

Dokumentace oblastí s významným povodňovým rizikem (DOsVPR), navazují na zpracované mapy povodňového nebezpečí a povodňových rizik a jsou součástí plánů dílčích povodí. DOsVPR jsou hlavním podkladem pro sestavení Plánu pro zvládnutí povodňových rizik a obsahují návrhy listů opatření.

8 Seznam podkladů

Výstupy z projektů:

Tvorba map povodňového nebezpečí a povodňových rizik pro oblasti povodí Horní Vltavy, Berounky a Dolní Vltavy; 12/2013; Povodí Vltavy, státní podnik

Tvorba map povodňového nebezpečí a povodňových rizik pro oblasti povodí Horní Vltavy, Berounky a Dolní Vltavy - 2. Etapa; 12/2013; Povodí Vltavy, státní podnik

9 Přílohy

- A. Listy opatření
- B. Záznamy z projednání návrhu dokumentace a stanoviska, vypořádání připomínek
- C. Kopie podkladů v elektronické podobě nebo v tištěné podobě pokud je obtížné vytvořit kopii elektronickou.