

---

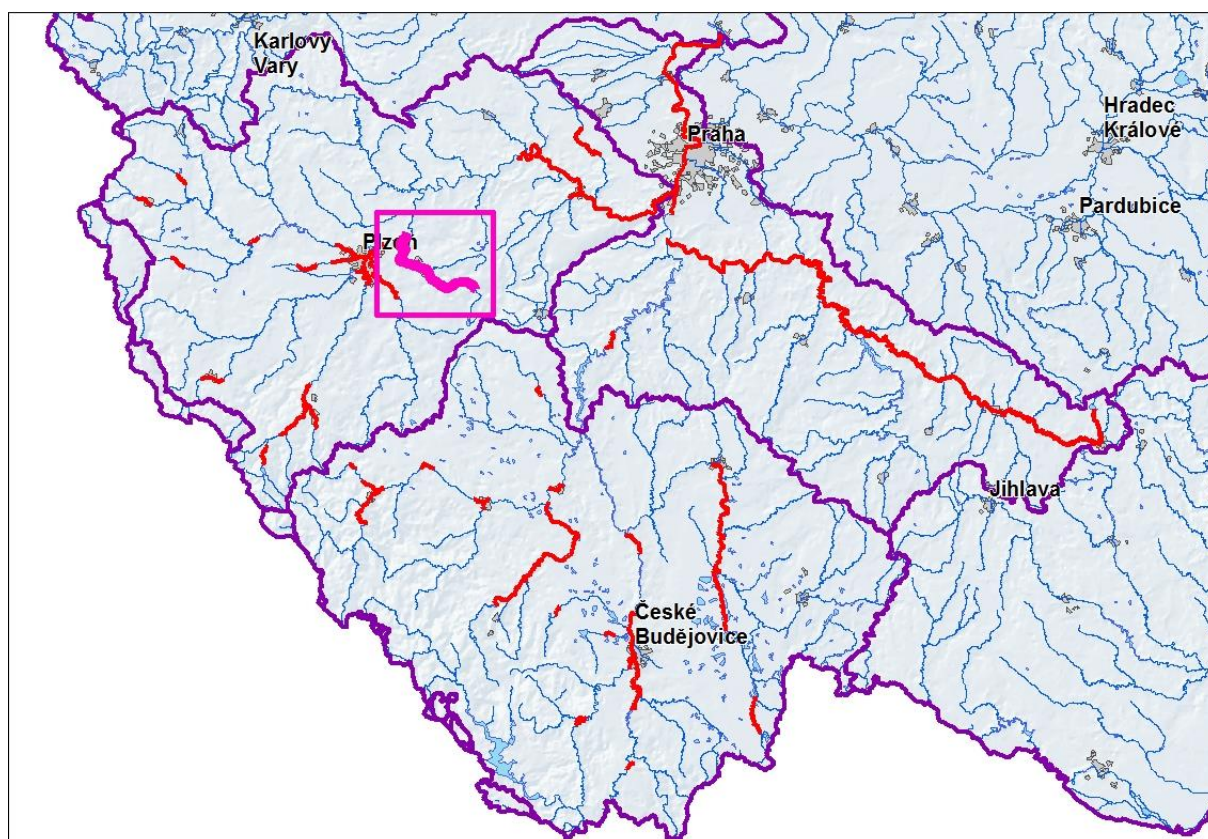
# Dokumentace oblastí s významným povodňovým rizikem

## DÍLČÍ POVODÍ BEROUNKY

---

### ZPRÁVA

KLABAVA – 10100060\_1 - Ř. KM 0,000 – 35,300



leden 2016



---

# Dokumentace oblastí s významným povodňovým rizikem

## DÍLČÍ POVODÍ BEROUNKY

---

### ZPRÁVA

KLABAVA – 10100060\_1 - Ř. KM 0,000 – 35,300

#### Pořizovatel:



Povodí Vltavy, státní podnik  
Holečkova 8  
Praha 5  
150 24

#### Zhotovitel: sdružení „Sweco Hydroprojekt + DHI“



Sweco Hydroprojekt a.s.  
Táborská 31  
Praha 4  
140 16



DHI a.s.  
Na Vrších 1490/5  
Praha 10  
100 00

V Praze, leden 2016



## OBSAH:

|   |           |
|---|-----------|
| Seznam zkratk.....  | 7         |
| Úvod .....  | 8         |
| 1 Lokalizace.....   | 9         |
| 2 Charakteristika OsVPR.....  | 11        |
| <b>2.1 Popis nivy a možnosti rozlivu.....</b>                                     | <b>11</b> |
| <b>2.2 Hydrologie .....</b>   | <b>11</b> |
| 3 Výsledky mapování povodňových rizik .....                                       | 13        |
| <b>3.1 Obce dotčené jednotlivými scénáři povodňového nebezpečí .....</b>          | <b>13</b> |
| <b>3.2 Kategorie plochy v riziku a citlivé objekty v jednotlivých obcích.....</b> | <b>14</b> |
| <b>3.3 Počty obyvatel a objektů v nepřijatelném riziku .....</b>                  | <b>19</b> |
| 4 Cíle.....   | 19        |
| 5 Opatření .....  | 20        |
| <b>5.1 Dokumentace současného stavu .....</b>                                     | <b>20</b> |
| <b>5.2 Návrh opatření ke splnění obecných cílů .....</b>                          | <b>20</b> |
| <b>5.3 Návrh opatření ke splnění konkrétních cílů .....</b>                       | <b>22</b> |
| 6 Souhrnné informace o jednotlivých DOsVPR za jednotlivá dílčí povodí .....       | 25        |
| 7 Závěr .....   | 25        |
| 8 Seznam podkladů .....   | 26        |
| 9 Přílohy.....  | 26        |



## Seznam zkratek

| Zkratka   | Vysvětlení  |
|-----------|---|
| Bpv       | Výškový systém Balt po vyrovnání  |
| CDS       | Centrální datový sklad pro mapy povodňového nebezpečí a povodňových rizik |
| ČHMÚ      | Český hydrometeorologický ústav   |
| DMR5G     | Digitální model reliéfu České republiky 5. generace                       |
| DMT       | Digitální model terénu  |
| DMT ATLAS | Software pro zpracování digitálního modelu terénu                         |
| DOP       | Dolní okrajová podmínka   |
| DOsVPR    | Dokumentace oblastí s významným povodňovým rizikem                        |
| dPP       | Digitální povodňový plán  |
| HOP       | Horní okrajová podmínka   |
| ICOB      | Identifikační číslo obce  |
| ID OP     | Identifikátor opatření  |
| LGS       | Limnigrafická stanice   |
| M21C      | Matematický model Mike21C (2D model – curvilinear)                        |
| MPN       | Mapy povodňového nebezpečí  |
| MŘ        | Manipulační řady jezů   |
| MVN       | Malá vodní nádrž  |
| MZE       | Ministerstvo zemědělství  |
| MŽP       | Ministerstvo životního prostředí  |
| ORP       | Obec s rozšířenou působností  |
| OsVPR     | Oblast s významným povodňovým rizikem                                     |
| PP        | Povodňový plán  |
| PPO       | Protipovodňová opatření   |
| PpZPR     | Plány pro zvládání povodňových rizik                                      |
| S_JTSK    | Souřadný systém jednotné trigonometrické sítě katastrální                 |
| SPA       | Stupeň povodňové aktivity   |
| SZÚ       | Studie záplavového území  |
| UPD       | Územně plánovací dokumentace  |
| ZABAGED®  | Základní báze geografických dat – digitální topografický model            |
| ZM-10     | Základní mapa 1 : 10 000  |
| ZPR       | Zvládání povodňového rizika   |
| ZÚ        | Záplavová území   |

## Úvod

Povodně jsou přírodním jevem, kterému nelze zabránit, přičemž určité činnosti člověka (zastavování záplavových území, snižování přirozené retenční schopnosti půdy) a změna klimatu přispívají ke zvýšení pravděpodobnosti jejich výskytu. Povodně přitom mohou způsobit ztráty na lidských životech, škody na životním prostředí i infrastruktuře, omezit hospodářskou činnost a vyvolat další negativní jevy s dopady na lidskou psychiku. Směrnice 2007/60/ES o vyhodnocování a zvládnutí povodňových rizik [01] si proto klade za cíl přispět k realizaci takových opatření, která by povodňová rizika zmírnila a zmírnila i rizika škod.

Naplnění požadavků Směrnice 2007/60/ES probíhá ve třech krocích:

- předběžné vyhodnocení povodňových rizik,
- mapy povodňového nebezpečí a mapy povodňových rizik,
- plány pro zvládnutí povodňových rizik.

Předběžné vyhodnocení povodňových rizik, které obsahuje popis povodní, ke kterým došlo v minulosti a jejich nepříznivých účinků a vyhodnocení možných nepříznivých účinků budoucích povodní bylo dokončeno do 22. prosince 2011.

Vyhodnocení bylo provedeno v oblastech se stanoveným záplavovým územím, kde na základě analýzy záplavového území, počtu trvale bydlících obyvatel lokalizovaných podle adresných bodů budov (databáze Registr sčítacích obvodů), hodnoty fixních aktiv v územních jednotkách a vymezení zastavěných ploch podle druhu využití (databáze ZABAGED) byly získány počty obyvatel a hodnota majetku pravděpodobně dotčeného povodňovým nebezpečím na zastavěných územích a příslušícího do silniční infrastruktury podle dostupných scénářů ohrožení ( $Q_5$ ,  $Q_{20}$  a  $Q_{100}$ ), v průměru za rok pro jednotlivá katastrální území. Pro vymezení oblastí s významným povodňovým rizikem byla nastavena následující kritéria zohledňující negativní vliv povodní na lidské životy, lidské zdraví a na hospodářskou činnost:

- počet obyvatel dotčených povodňovým nebezpečím 25 obyvatel/rok,
- hodnota dotčených fixních aktiv povodňovým nebezpečím 70 mil. Kč/rok,

přičemž do výběru jsou zahrnuta všechna katastrální území, ve kterých je naplněno alespoň jedno z kritérií [02]. Primární výběr podle výše uvedených kritérií v rámci procesu předběžného vymezení oblastí s významným povodňovým rizikem byl upřesňován pomocí dalších hledisek podle požadavků Směrnice 2007/60/ES, kterými jsou možné nepříznivé účinky budoucích povodní na životní prostředí a kulturní dědictví.

Na základě předběžného vyhodnocení povodňových rizik byly vymezeny oblasti s potenciálně významným povodňovým rizikem. V těchto oblastech byly do konce října 2013 zpracovány mapy povodňového nebezpečí, mapy povodňového ohrožení a mapy povodňových rizik pro následující scénáře povodní podle Metodiky tvorby map povodňového nebezpečí a povodňových rizik [03]:

- povodně s nízkou pravděpodobností výskytu nebo extrémní povodňové scénáře ( $Q_{500}$ ),
- povodně se středně vysokou pravděpodobností výskytu ( $Q_{100}$ ),
- povodně s vysokou pravděpodobností výskytu ( $Q_5$ ,  $Q_{20}$ ).

Dokumentace oblastí s významným povodňovým rizikem, které navazují na zpracované mapy povodňového nebezpečí a povodňových rizik, jsou součástí plánů dílčích povodí a jsou hlavním podkladem pro sestavení Plánu pro zvládnutí povodňových rizik.

Plány pro zvládnutí povodňových rizik jsou zaměřeny na prevenci, ochranu a připravenost. Navrhují opatření pro omezení ztrát na lidských životech a škod na lidském zdraví, životním prostředí, kulturním dědictví a ekonomické činnosti. Plány pro zvládnutí povodňových rizik je třeba pravidelně přezkoumávat a v případě potřeby aktualizovat, s přihlédnutím k pravděpodobným účinkům změny klimatu na výskyt povodní. Členské státy se zavázaly zajistit, aby byly plány pro zvládnutí povodňových rizik dokončeny a zveřejněny do 22. prosince 2015.



## 1 Lokalizace

Posuzovaný úsek Klabavy (PVL-006) byl určen od ř. km 0,000 do ř. km 35,300, dle kilometráže poskytnuté objednatelem studie a přesně vymezen zadanými souřadnicemi S JTSK začátku a konce toku:

začátek úseku:            x = -795 263,44            y = -1 076 526,99

konec úseku:            x = -812 742,40            y = -1 063 932,62

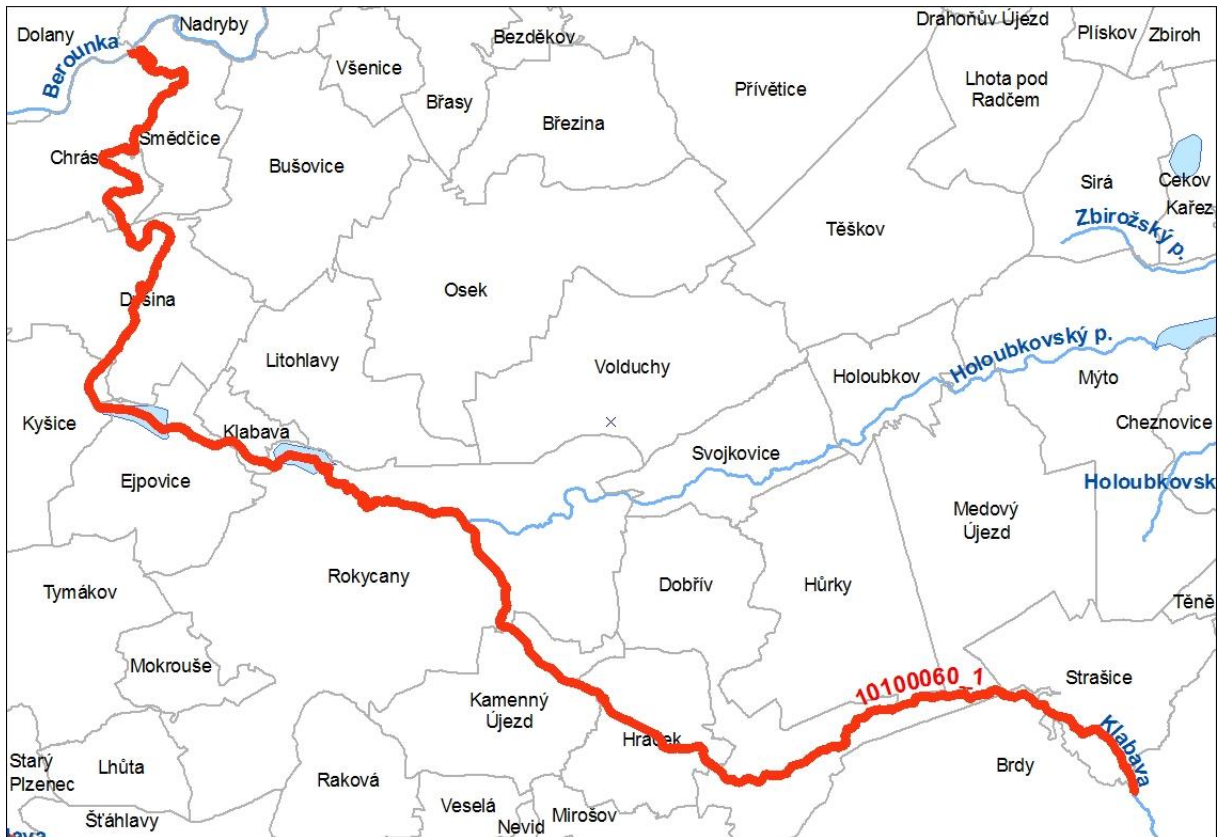
Posuzované území zahrnuje úsek vodního toku Klabava začínající v blízkosti obce Strašice. Vodní tok pak protéká obcemi Dobřív a Hrádek, pokračuje severní částí intravilánu města Rokycany směrem k obci Ejpovice, odkud se ubírá severním směrem kolem obcí Dýšina a Chrást až k vlastnímu soutoku s Berouňkou, do které se vlévá zprava v ř. km 122,5.

Dotčená správní území obcí maximálním rozlivem (při průtoku  $Q_{500}$ ) jsou uvedena v následující tabulce.

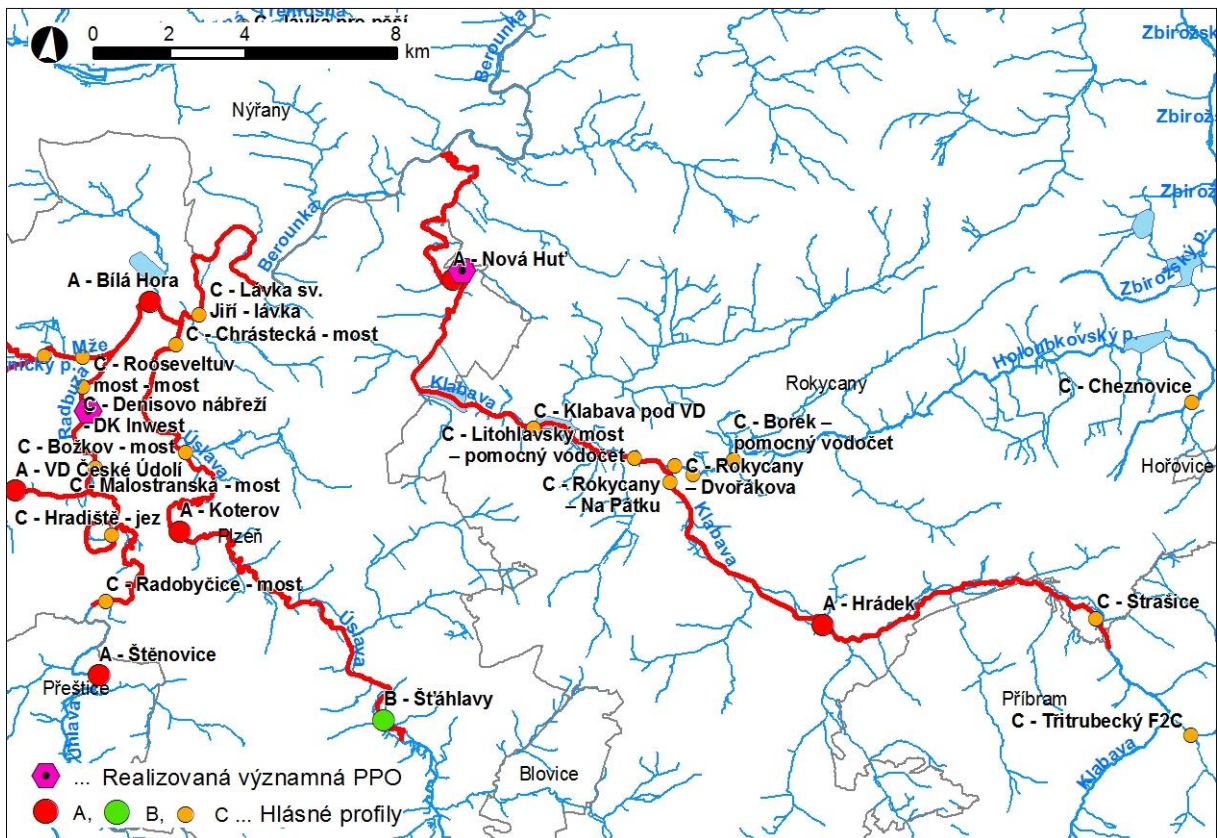
| Kód ORP | Název ORP | Kód ICOB | Název obce    | Další OsVPR na území obce |
|---------|-----------|----------|---------------|---------------------------|
| 13542   | Příbram   | 539996   | Brdy          | -                         |
| 14069   | Rokycany  | 540722   | Smědčice      | -                         |
| 14069   | Rokycany  | 541150   | Kamenný Újezd | -                         |
| 12198   | Plzeň     | 558851   | Dýšina        | -                         |
| 12198   | Plzeň     | 558966   | Chrást        | -                         |
| 12198   | Plzeň     | 559130   | Kyšice        | -                         |
| 14069   | Rokycany  | 559717   | Rokycany      | -                         |
| 14069   | Rokycany  | 559776   | Dobřív        | -                         |
| 14069   | Rokycany  | 559792   | Ejpovice      | -                         |
| 14069   | Rokycany  | 559822   | Hrádek        | -                         |
| 14069   | Rokycany  | 559849   | Hůrky         | -                         |
| 14069   | Rokycany  | 559911   | Klabava       | -                         |
| 14069   | Rokycany  | 560162   | Strašice      | -                         |
| 14069   | Rokycany  | 579009   | Medový Újezd  | -                         |

Přehledná mapa na obrázku 1 zobrazuje zájmovou oblast včetně zobrazení a popisu obcí a obcí s rozšířenou působností.

Obr. 1 Přehledná mapa řešeného území



Obr. 2 Hydrografická mapa s dalším vodohospodářským obsahem



## 2 Charakteristika OsVPR

### 2.1 Popis nivy a možnosti rozlivu

Řeka Klabava pramení v oblasti Brd. První obcí, kterou protéká, jsou Strašice, kde začíná řešení této studie. Koryto řeky je v katastru obce upraveno. Pod ní se trasa koryta na délce několika kilometrů volně vine v rozsáhlém lesním území., zde má koryto plně přirozený charakter. S dalším úsekem s upraveným korytem se setkáme v obci Dobřív. Mezi obcemi Dobřív a Hrádek, kde řeka protéká širokým zemědělsky využívaným inundačním územím, se do Klabavy vlévá levostranný přítok Příkosický potok. V obci Hrádek protíná trasa v délce téměř 1000 m rozsáhlý průmyslový areál místní železářny. Trasa koryta je zde zcela přímá, kapacita koryta je výrazně vyšší než v ostatních úsecích toku. Na obec Hrádek navazuje zástavba další obce Kamenný újezd. I zde je koryto řeky upraveno. Pod touto obcí protéká řeka opět širším, zemědělsky využívaným územím.

Kolem ř. km 22,0 začíná Klabava protékat zástavbou významného města Rokycany. Koryto řeky je zde pochopitelně upraveno. Jak ukázal průběh povodně z roku 2002 i výsledky této studie, tato úprava nezajišťuje městu ochranu na průtok  $Q_{100}$ . V minulosti připravované řešení se doposud nerealizovalo. V Rokycanech se zprava vlévá významný přítok – Holoubkovský potok.

Úsek Klabavy pod Rokycany byl lidskou činností významně ovlivněn. V profilu ř. km 15,0 byl v minulosti vybudován profil hradícího tělesa VD Klabava. Úsekem v dosahu vzduť se proto tato studie nevěnuje. Pod hrází je podél stejnojmenné obce koryto upraveno. Dále ve směru toku byl v původní trase koryta provozován rozsáhlý lom Ejpovice. Řeka zde byla v době provozování lomu svedena do skalního přivaděče, který ústil v oblasti Horomyslic. V současné době již lom svou funkci neplní a řeka tímto prostorem opět protéká s volnou hladinou. Na území bývalého lomu se tak vytvořila další umělá nádrž. Těsně nad jejím začátkem musí Klabava na krátkém úseku délky cca 100 m překonat velký výškový rozdíl 10 m. Původně byl tento problém řešen betonovým skluzem, který však nevydržel extrémní namáhání za povodně z roku 2002, kdy došlo k jeho totální destrukci. V současné době je problém řešen spádovými objekty.

Využití území pod lomem Ejpovice se významně změnilo, nyní na pozicích podél řeky stojí významné golfové hřiště. V úseku mezi ř. km 8,5 až 7,5 protéká Klabava podél zástavby Nová Huť. V době zpracování této studie, zde byla dokončena výstavba levostranné ochranné hráze. V úseku mezi ř. km 5,5 až 3,0 vede koryto podél zástavby Chrástu. Dále až k soutoku s Berouňkou má koryto přirozený charakter, okolní území je nezastavěné.

Významné přítoky:      Ledný potok (zleva, ř. km 30,60)  
                             Příkosický potok (zleva, ř. km 27,30)  
                             Pekelský potok (zleva, ř. km 23,50)  
                             Holoubkovský potok (zprava, ř. km 19,20)  
                             Voldušský potok (vzduť VD Klabava, zprava v ř. km 15,6)

### 2.2 Hydrologie

Hydrologická data byla převzata z projektů „Tvorba map povodňového nebezpečí a povodňových rizik pro oblasti povodí Horní Vltavy, Berounky a Dolní Vltavy“ a „Tvorba map povodňového nebezpečí a povodňových rizik pro oblasti povodí Horní Vltavy, Berounky a Dolní Vltavy – 2. Etapa“, jejichž objednatelem je Povodí Vltavy, státní podnik. Tato data byla pořízena od ČHMÚ.

Tab. 1 Návrhové průtoky vztahující se k OsVPR

| Profil                    | Plocha<br>km <sup>2</sup> | Q <sub>2</sub><br>m <sup>3</sup> /s | Q <sub>5</sub><br>m <sup>3</sup> /s | Q <sub>10</sub><br>m <sup>3</sup> /s | Q <sub>20</sub><br>m <sup>3</sup> /s | Q <sub>50</sub><br>m <sup>3</sup> /s | Q <sub>100</sub><br>m <sup>3</sup> /s | Q <sub>500</sub><br>m <sup>3</sup> /s | Datum<br>pořízení |
|---------------------------|---------------------------|-------------------------------------|-------------------------------------|--------------------------------------|--------------------------------------|--------------------------------------|---------------------------------------|---------------------------------------|-------------------|
| Klabava - LGS<br>Strašice | 73,24                     | -                                   | 23,2                                | -                                    | 41,5                                 | -                                    | 70,2                                  | 108                                   | 2012              |

| Profil                    | Plocha<br>km <sup>2</sup> | Q <sub>2</sub><br>m <sup>3</sup> /s | Q <sub>5</sub><br>m <sup>3</sup> /s | Q <sub>10</sub><br>m <sup>3</sup> /s | Q <sub>20</sub><br>m <sup>3</sup> /s | Q <sub>50</sub><br>m <sup>3</sup> /s | Q <sub>100</sub><br>m <sup>3</sup> /s | Q <sub>500</sub><br>m <sup>3</sup> /s | Datum<br>pořízení |
|---------------------------|---------------------------|-------------------------------------|-------------------------------------|--------------------------------------|--------------------------------------|--------------------------------------|---------------------------------------|---------------------------------------|-------------------|
| Klabava - LGS<br>Hrádek   | 158,45                    | -                                   | 42,7                                | -                                    | 76,3                                 | -                                    | 129                                   | 200                                   | 2012              |
| Klabava - LGS<br>Nová Huť | 359,40                    | -                                   | 70,2                                | -                                    | 136                                  | -                                    | 248                                   | 402                                   | 2012              |

Tab. 2 Přehled současných hlásných a předpovědních profilů

| Tok     | Profil                                | Řiční km | Kategorie<br>profilu | Úsek platnosti SPA<br>(dle povodňového plánu) |
|---------|---------------------------------------|----------|----------------------|---|
| Klabava | Nová Huť                              | 7,0      | A                    | Nová Huť - Chrást                             |
| Klabava | Klabava pod VD                        | 14,6     | C                    | -   |
| Klabava | Litohlavský most –<br>pomocný vodočet | 18,5     | C                    | -   |
| Klabava | Rokycany – Na Pátku                   | 20,0     | C                    | -   |
| Klabava | Hrádek                                | 26,1     | A                    | Hrádek - VD Klabava                           |
| Klabava | Strašice                              | 33,3     | C                    | -   |
| Klabava | Padrtské rybníky F1C                  | 43,9     | C                    | -   |

Kategorie profilu: A, B, C pro hlásný profil  
P pro předpovědní profil

Přehled odkazů na povodňové plány obcí, ORP a kraje.

| Kód<br>ICOB | Název obce    | PP<br>obce | dPP<br>obce | Název ORP | PP<br>ORP | dPP<br>ORP | Název kraje         | PP<br>kraje | dPP<br>kraje |
|-------------|---------------|------------|-------------|-----------|-----------|------------|---------------------|-------------|--------------|
| 558851      | Dýšina        | Ano        | -           | Plzeň     | Ano       | Ano        | Plzeňský<br>kraj    | Ano         | Ano          |
| 558966      | Chrást        | -          | -           |           |           |            |                     |             |              |
| 559130      | Kyšice        | -          | -           |           |           |            |                     |             |              |
| 540722      | Smědčice      | -          | -           | Rokycany  | Ano       | Ano        |                     |             |              |
| 541150      | Kamenný Újezd | Ano        | -           |           |           |            |                     |             |              |
| 559717      | Rokycany      | Ano        | Ano         |           |           |            |                     |             |              |
| 559776      | Dobřív        | Ano        | -           |           |           |            |                     |             |              |
| 559792      | Ejpvovice     | Ano        | -           |           |           |            |                     |             |              |
| 559822      | Hrádek        | Ano        | -           |           |           |            |                     |             |              |
| 559849      | Hůrky         | Ano        | -           |           |           |            |                     |             |              |
| 559911      | Klabava       | Ano        | -           |           |           |            |                     |             |              |
| 560162      | Strašice      | Ano        | -           |           |           |            |                     |             |              |
| 579009      | Medový Újezd  | Ano        | -           |           |           |            |                     |             |              |
| 539996      | Brdy          | -          | -           | Příbram   | Ano       | Ano        | Středočeský<br>kraj | Ano         | Ano          |

### 3 Výsledky mapování povodňových rizik

Výsledky mapování povodňových rizik jsou mapy povodňového nebezpečí, mapy povodňového ohrožení a mapy povodňových rizik.

Na mapách povodňového nebezpečí je zobrazeno prostorové rozdělení charakteristik průběhu povodně pro jednotlivé scénáře nebezpečí (kulminační průtoky  $Q_5$ ,  $Q_{20}$ ,  $Q_{100}$  a  $Q_{500}$ ). Jedná se o rozsahy rozlivů, hloubky zaplavení a rychlosti proudící vody.

Mapy povodňového ohrožení zobrazují ohrožení, které je vyjádřeno jako kombinace pravděpodobnosti výskytu nežádoucího jevu (povodně) a nebezpečí. Zásadní rozdíl mezi povodňovým ohrožením a povodňovým rizikem spočívá v tom, že ohrožení není vázáno na konkrétní objekty v záplavovém území s definovatelnou zranitelností.

Mapy povodňového rizika kombinují údaje o ohrožení s informacemi o zranitelnosti objektů v exponovaném území. Na základě zranitelnosti, tj. dostupných informací o využití území, jsou vymezeny třídy ploch, kterým jsou přiřazeny hodnoty tzv. maximálně přijatelného rizika. V mapách povodňového rizika jsou zvýrazněny ty využívané plochy, na kterých je překročen limit maximálně přijatelného rizika. Uvnitř každé takové plochy jsou vyznačeny dosažené hodnoty ohrožení v uvedené barevné škále. Takto identifikovaná území představují exponované plochy při projevu daného scénáře povodňového nebezpečí a odpovídající míře zranitelnosti území.

Mapy povodňového nebezpečí a povodňových rizik jsou zveřejněny v rámci Centrálního datového skladu pro mapy povodňového nebezpečí a povodňových rizik spravovaného Ministerstvem životního prostředí (<http://hydro.chmi.cz/cds>).

#### 3.1 Obce dotčené jednotlivými scénáři povodňového nebezpečí

V oblasti s významným povodňovým rizikem je rozlivem s dobou opakování 5 let dotčeno zastavěné a zastavitelné území celkem 11 obcí, rozlivem s dobou opakování 20 let dotčeno zastavěné a zastavitelné území celkem 11 obcí, rozlivem s dobou opakování 100 let je dotčeno zastavěné a zastavitelné území 12 obcí a s dobou opakování 500 let zastavěné a zastavitelné území 13 obcí. Plochy v riziku se nacházejí v 11 obcích (tab. 5).

Tab. 3 Přehled obcí, jejichž zastavěné a zastavitelné území je dotčeno některým ze scénářů povodňového nebezpečí

| Poř. číslo | ICOB   | Název obce    | Zastavěné a zastavitelné plochy dotčené rozlivem (m <sup>2</sup> ) |                 |                  |                  | Celková plocha správního obvodu obce (m <sup>2</sup> ) |
|------------|--------|---------------|--|-----------------|------------------|------------------|--|
|            |        |               | Q <sub>5</sub>   | Q <sub>20</sub> | Q <sub>100</sub> | Q <sub>500</sub> |  |
| 1          | 539996 | Brdy          | 0  | 0               | 12               | 12               | 260 089 646  |
| 2          | 540722 | Smědčice      | 1 525  | 2 126           | 2 503            | 2 889            | 4 669 220  |
| 3          | 541150 | Kamenný Újezd | 615  | 1 586           | 53 999           | 130 542          | 7 727 381  |
| 4          | 558851 | Dýšina        | 41 444   | 118 459         | 143 750          | 212 670          | 10 387 369   |
| 5          | 558966 | Chrást        | 6 111  | 26 922          | 37 413           | 44 719           | 9 837 277  |
| 6          | 559130 | Kyšice        | 1 450  | 2 804           | 68 873           | 101 097          | 7 072 626  |
| 7          | 559717 | Rokycany      | 32 521   | 74 425          | 281 364          | 447 334          | 30 673 220   |
| 8          | 559776 | Dobřív        | 2 201  | 7 659           | 117 855          | 166 902          | 12 116 911   |
| 9          | 559792 | Ejovice       | 12 113   | 17 324          | 25 390           | 35 375           | 7 724 551  |
| 10         | 559822 | Hrádek        | 8 314  | 15 219          | 34 695           | 304 441          | 6 052 891  |
| 11         | 559911 | Klabava       | 4 161  | 8 064           | 13 038           | 23 498           | 1 501 295  |
| 12         | 560162 | Strašice      | 2 571  | 4 605           | 22 797           | 57 065           | 7 927 227  |



| Poř. číslo    | ICOB   | Název obce   | Zastavěné a zastavitelné plochy dotčené rozlivem (m <sup>2</sup> ) |                 |                  |                  | Celková plocha správního obvodu obce (m <sup>2</sup> ) |
|---------------|--------|--------------|--|-----------------|------------------|------------------|--|
|               |        |              | Q <sub>5</sub>   | Q <sub>20</sub> | Q <sub>100</sub> | Q <sub>500</sub> |  |
| 13            | 579009 | Medový Újezd | 0  | 0               | 0                | 9                | 13 303 422   |
| <b>Celkem</b> |        |              | <b>113 026</b>   | <b>279 192</b>  | <b>801 689</b>   | <b>1 526 553</b> | <b>379 083 036</b>                                     |

Tab. 4 Přehled počtu trvale bydlících obyvatel a objektů v jednotlivých obcích, které jsou dotčeny některým ze scénářů povodňového nebezpečí

| Poř. číslo    | ICOB   | Název obce    | Počet obyvatel celkem | Počet objektů celkem | Počet dotčených obyvatel / objektů |           |                 |           |                  |            |                  |            |
|---------------|--------|---------------|-----------------------|----------------------|------------------------------------|-----------|-----------------|-----------|------------------|------------|------------------|------------|
|               |        |               |                       |                      | Q <sub>5</sub>                     |           | Q <sub>20</sub> |           | Q <sub>100</sub> |            | Q <sub>500</sub> |            |
|               |        |               |                       |                      | Obyv.                              | Obj.      | Obyv.           | Obj.      | Obyv.            | Obj.       | Obyv.            | Obj.       |
| 1             | 539996 | Brdy          | 31                    | 12                   | 0                                  | 0         | 0               | 0         | 0                | 0          | 0                | 0          |
| 2             | 540722 | Smědčice      | 247                   | 132                  | 0                                  | 5         | 0               | 10        | 0                | 11         | 0                | 13         |
| 3             | 541150 | Kamenný Újezd | 683                   | 353                  | 0                                  | 0         | 0               | 0         | 62               | 29         | 184              | 84         |
| 4             | 558851 | Dýšina        | 1 790                 | 587                  | 0                                  | 1         | 0               | 2         | 5                | 4          | 41               | 31         |
| 5             | 558966 | Chrást        | 1 815                 | 786                  | 0                                  | 0         | 18              | 11        | 23               | 13         | 32               | 22         |
| 6             | 559130 | Kyšice        | 887                   | 262                  | 0                                  | 0         | 0               | 0         | 0                | 0          | 0                | 0          |
| 7             | 559717 | Rokycany      | 14 001                | 2 891                | 4                                  | 5         | 40              | 17        | 685              | 81         | 1 999            | 269        |
| 8             | 559776 | Dobřív        | 1 255                 | 643                  | 0                                  | 0         | 0               | 0         | 81               | 39         | 155              | 82         |
| 9             | 559792 | Ejovice       | 645                   | 187                  | 0                                  | 0         | 0               | 0         | 0                | 0          | 0                | 0          |
| 10            | 559822 | Hrádek        | 2 889                 | 602                  | 0                                  | 0         | 0               | 1         | 11               | 5          | 56               | 39         |
| 11            | 559911 | Klabava       | 443                   | 238                  | 0                                  | 0         | 0               | 0         | 2                | 1          | 8                | 4          |
| 12            | 560162 | Strašice      | 2 470                 | 711                  | 0                                  | 0         | 0               | 0         | 25               | 12         | 74               | 34         |
| 13            | 579009 | Medový Újezd  | 216                   | 166                  | 0                                  | 0         | 0               | 0         | 0                | 1          | 0                | 1          |
| <b>Celkem</b> |        |               | <b>27 372</b>         | <b>7 570</b>         | <b>4</b>                           | <b>11</b> | <b>58</b>       | <b>41</b> | <b>894</b>       | <b>196</b> | <b>2 549</b>     | <b>579</b> |

### 3.2 Kategorie plochy v riziku a citlivé objekty v jednotlivých obcích

Plochy v nepřijatelném riziku jsou plochy, u kterých dochází k nepřijatelné kombinaci vysokého nebo středního povodňového ohrožení s jejich zranitelností (způsob jejich využití, tzn. náchylnost ke vzniku významných škod při zasažení povodní). U těchto ploch je nezbytné jejich podrobné posouzení z hlediska zvládnutí rizika a případné snížení rizika na přijatelnou míru navržením vhodných opatření.

Plochy v nepřijatelném riziku (podle časového aspektu a jejich funkčního využití) zjištěné na základě mapování povodňového nebezpečí a povodňových rizik v jednotlivých obcích jsou uvedeny v tabulce 5. Časový aspekt zranitelnosti zohledňuje způsob využití území v různých časových horizontech podle územně plánovací dokumentace (ÚPD). Položka Návrh a Výhled obsahuje změnu výměry oproti současnému stavu.

Tab. 5 Obce s plochami v nepřijatelném riziku ve vazbě na jejich funkční využití

| Poř. číslo | ICOB   | Obce s plochami v nepřijatelném riziku | Časový aspekt | Kategorie využití | Výměra ploch v nepřijatelném riziku (m <sup>2</sup> ) | Suma ploch v nepřijatelném riziku dle časového aspektu UPD (m <sup>2</sup> ) |
|------------|--------|--|---------------|-------------------|---|--|
| 1          | 539996 | Brdy                                   | Stav          | BY                | 0   | 0  |
|            |        |  | Návrh         | BY                | 0   | 0  |
|            |        |  | Výhled        | BY                | 0   | 0  |
| 2          | 540722 | Smědčice                               | Stav          | BY                | 806   | 2 239  |
|            |        |  |               | DO                | 1 433   |  |
|            |        |  | Návrh         | BY                | 0   | 0  |
|            |        |  | Výhled        | BY                | 0   | 0  |
| 3          | 541150 | Kamenný Újezd                          | Stav          | BY                | 1 296   | 4 741  |
|            |        |  |               | SM                | 3 445   |  |
|            |        |  | Návrh         | BY                | 7 670   | 7 670  |
|            |        |  | Výhled        | BY                | 0   | 0  |
| 4          | 558851 | Dýšina                                 | Stav          | BY                | 431   | 52 282   |
|            |        |  |               | SM                | 15 371  |  |
|            |        |  |               | TV                | 8 194   |  |
|            |        |  |               | RS                | 28 286  |  |
|            |        |  | Návrh         | BY                | 0   | 189  |
|            |        |  |               | DO                | 189   |  |
| Výhled     | BY     | 0                                      | 0             |                   |   |  |
| 5          | 558966 | Chrást                                 | Stav          | BY                | 19 409  | 30 906   |
|            |        |  |               | SM                | 8 698   |  |
|            |        |  |               | TV                | 191   |  |
|            |        |  |               | DO                | 2 497   |  |
|            |        |  |               | RS                | 111   |  |
|            |        |  | Návrh         | BY                | 0   | 0  |
|            |        |  | Výhled        | BY                | 0   | 0  |
| 6          | 559130 | Kyšice                                 | Stav          | BY                | 0   | 1 958  |
|            |        |  |               | RS                | 1 958   |  |
|            |        |  | Návrh         | BY                | 0   | 0  |
|            |        |  | Výhled        | BY                | 0   | 0  |
| 7          | 559717 | Rokycany                               | Stav          | BY                | 34 154  | 114 211  |
|            |        |  |               | SM                | 25 855  |  |
|            |        |  |               | TV                | 11 425  |  |
|            |        |  |               | DO                | 261   |  |
|            |        |  |               | VY                | 30 081  |  |
|            |        |  |               | RS                | 12 435  |  |
|            |        |  | Návrh         | BY                | 0   | 0  |
| Výhled     | BY     | 0                                      | 0             |                   |   |  |
| 8          | 559776 | Dobřív                                 | Stav          | BY                | 3 922   | 22 210   |

| Poř. číslo | ICOB   | Obce s plochami v nepřijatelném riziku | Časový aspekt | Kategorie využití | Výměra ploch v nepřijatelném riziku (m <sup>2</sup> ) | Suma ploch v nepřijatelném riziku dle časového aspektu UPD (m <sup>2</sup> ) |
|------------|--------|--|---------------|-------------------|---|--|
|            |        |  |               | SM                | 12 984  | 10 425   |
|            |        |  |               | TV                | 5 300   |  |
|            |        |  |               | RS                | 4   |  |
|            |        |  | Návrh         | BY                | 0   |  |
|            |        |  |               | SM                | 2 825   |  |
|            |        |  |               | TV                | 7 567   |  |
|            |        |  | Výhled        | RS                | 33  |  |
| Výhled     | BY     | 0                                      | 0             |                   |   |  |
| 9          | 559792 | Ejovice                                | Stav          | BY                | 0   | 11 167   |
|            |        |  |               | RS                | 11 167  |  |
|            |        |  | Návrh         | BY                | 0   | 243  |
|            |        |  |               | TV                | 243   |  |
| Výhled     | BY     | 0                                      | 0             |                   |   |  |
| 10         | 559822 | Hrádek                                 | Stav          | BY                | 3 187   | 23 381   |
|            |        |  |               | SM                | 4 465   |  |
|            |        |  |               | VY                | 15 729  |  |
|            |        |  | Návrh         | BY                | 0   | 0  |
| Výhled     | BY     | 0                                      | 0             |                   |   |  |
| 11         | 559911 | Klabava                                | Stav          | BY                | 6 757   | 6 782  |
|            |        |  |               | VY                | 25  |  |
|            |        |  | Návrh         | BY                | 0   | 1 497  |
|            |        |  |               | SM                | 135   |  |
|            |        |  |               | TV                | 1 362   |  |
|            |        |  | Výhled        | BY                | 0   | 1 264  |
| DO         | 1 264  |  |               |                   |   |  |
| 12         | 560162 | Strašice                               | Stav          | BY                | 0   | 5 391  |
|            |        |  |               | SM                | 5 391   |  |
|            |        |  | Návrh         | BY                | 0   | 0  |
| Výhled     | BY     | 0                                      | 0             |                   |   |  |
| 13         | 579009 | Medový Újezd                           | Stav          | BY                | 0   | 0  |
|            |        |  | Návrh         | BY                | 0   | 0  |
|            |        |  | Výhled        | BY                | 0   | 0  |

Tab. 6 Souhrn ploch v nepřijatelném riziku ve vazbě na jejich funkční využití

| Obce s plochami v nepřijatelném riziku                  | Kategorie využití | Výměra ploch v nepřijatelném riziku (m <sup>2</sup> ) | Suma ploch v nepřijatelném riziku dle časového aspektu UPD (m <sup>2</sup> ) |
|---|-------------------|---|--|
| Celková plocha v nepřijatelném riziku pro současný stav | BY                | 69 962  | 275 268  |
|   | OV                | 0   |  |



| Obce s plochami v nepřijatelném riziku                   | Kategorie využití | Výměra ploch v nepřijatelném riziku (m <sup>2</sup> ) | Suma ploch v nepřijatelném riziku dle časového aspektu UPD (m <sup>2</sup> ) |
|--|-------------------|---|--|
|  | SM                | 76 209  |  |
|  | TV                | 25 110  |  |
|  | DO                | 4 191   |  |
|  | VY                | 45 835  |  |
|  | RS                | 53 961  |  |
|  | ZE                | 0   |  |
| Celková plocha v nepřijatelném riziku pro výhledový stav | BY                | 0   | 1 264  |
|  | OV                | 0   |  |
|  | SM                | 0   |  |
|  | TV                | 0   |  |
|  | DO                | 1 264   |  |
|  | VY                | 0   |  |
|  | RS                | 0   |  |
|  | ZE                | 0   |  |
| Celková plocha v nepřijatelném riziku pro návrhový stav  | BY                | 7 670   | 20 024   |
|  | OV                | 0   |  |
|  | SM                | 2 960   |  |
|  | TV                | 9 172   |  |
|  | DO                | 189   |  |
|  | VY                | 0   |  |
|  | RS                | 33  |  |
|  | ZE                | 0   |  |

Kategorie využití území: BY – bydlení, SM – smíšené plochy, OV – občanská vybavenost, TV – technická vybavenost, DO – dopravní infrastruktura, VY – výrobní plochy a sklady, RS – rekreace a sport, ZE – zeleň

Tab. 7 Cítilivé objekty dotčené scénáři povodňového nebezpečí v jednotlivých obcích

| Poř. číslo | ICOB   | Název obce    | Kategorie využití území | Název a adresa citlivého objektu                  | Časový aspekt | Kategorie ohrožení |
|------------|--------|---------------|-------------------------|---|---------------|--------------------|
| 1          | 541150 | Kamenný Újezd | ZZ                      | ČOV, Rokycanská 268                               | Stav          | 1                  |
| 2          | 541150 | Kamenný Újezd | En                      | MVE, Kamenný újezd                                | Stav          | 1                  |
| 3          | 541150 | Kamenný Újezd | Ku                      | strážní domek koněspřežné dráhy, Kamenný Újezd 87 | Stav          | 2                  |
| 4          | 558851 | Dýšina        | ZZ                      | ČOV, Dýšina                                       | Stav          | 3                  |
| 5          | 558966 | Chrást        | ZZ                      | ELIS-PLAST, spol. s r.o., Chrást 134              | Stav          | 3                  |
| 6          | 559717 | Rokycany      | ZZ                      | HEAT - Tomáš Královec, Lázeňská 8                 | Stav          | 1                  |
| 7          | 559717 | Rokycany      | Ku                      | zájezdni hostinec, Nové Město, Pražská 69         | Stav          | 1                  |
| 8          | 559717 | Rokycany      | Sk                      | Střední škola, Mládežníků 1115                    | Stav          | 1                  |
| 9          | 559717 | Rokycany      | Sk                      | Střední škola, Mládežníků 228                     | Stav          | 1                  |

| Poř. číslo | ICOB   | Název obce | Kategorie využití území | Název a adresa citlivého objektu                                   | Časový aspekt | Kategorie ohrožení |
|------------|--------|------------|-------------------------|--|---------------|--------------------|
| 10         | 559717 | Rokycany   | Ku                      | měšťanský dům, Plzeňské Předměstí, Madlonova 17                    | Stav          | 2                  |
| 11         | 559717 | Rokycany   | Ku                      | kostel, Josefa Tomáška   | Stav          | 2                  |
| 12         | 559717 | Rokycany   | Ku                      | jiná obytná stavba, Plzeňské Předměstí, Madlonova 37               | Stav          | 2                  |
| 13         | 559717 | Rokycany   | ZZ                      | ČOV-koupaliště, Pod Husovými sady                                  | Stav          | 2                  |
| 14         | 559717 | Rokycany   | ZZ                      | ČOV, Lithlavská  | Stav          | 3                  |
| 15         | 559717 | Rokycany   | Ku                      | trafo, Madlonova   | Stav          | 4                  |
| 16         | 559776 | Dobřív     | ZZ                      | pila, Dobřív 172   | Stav          | 2                  |
| 17         | 559776 | Dobřív     | Sk                      | celní škola, Dobřív 18   | Stav          | 2                  |
| 18         | 559776 | Dobřív     | Ku                      | venkovská usedlost U Kolářů, Dobřív 95                             | Stav          | 1                  |
| 19         | 559776 | Dobřív     | Ku                      | venkovská usedlost U Šafářů, Dobřív 7                              | Stav          | 3                  |
| 20         | 559776 | Dobřív     | Ku                      | venkovská usedlost U Zemanů, z toho jen: obytné stavení, Dobřív 16 | Stav          | 1                  |
| 21         | 559776 | Dobřív     | Ku                      | stodola u čp. 9, Dobřív 9  | Stav          | 2                  |
| 22         | 559776 | Dobřív     | Ku                      | venkovská usedlost, Dobřív 13                                      | Stav          | 3                  |
| 23         | 559776 | Dobřív     | Ku                      | venkovská usedlost, Dobřív 5                                       | Stav          | 2                  |
| 24         | 559776 | Dobřív     | Ku                      | zájezdní hostinec, Dobřív 48                                       | Stav          | 3                  |
| 25         | 559776 | Dobřív     | Ku                      | Švédský most, Dobřív   | Stav          | 4                  |
| 26         | 559822 | Hrádek     | ZZ                      | Železářny Veselí, a.s., Rokycanská 204                             | Stav          | 1                  |

Kategorie ohrožení: 1 – reziduální, 2 – nízké, 3 – střední, 4 – vysoké

Kategorie citlivých objektů: Sk – školství, Zd – zdravotnictví a sociální péče, Zs – hasičský záchranný sbor, policie, armáda ČR, Ku – kulturní objekty, En – energetika, Vh – vodohospodářská infrastruktura, ZZ – zdroje znečištění

Citlivými objekty jsou například zdravotnická zařízení, hasiči, objekty sociálních služeb, školní zařízení, případné zdroje znečištění apod.

Tab. 8 Souhrnné informace o citlivých objektech v oblasti s významným povodňovým rizikem

| Kategorie zranitelnosti území  | Kategorie citlivých objektů                 | Označení objektů | Počet objektů |
|--------------------------------|---|------------------|---------------|
| Občanská vybavenost            | Školství                                    | Sk               | 3             |
|                                | Zdravotnictví a sociální péče               | Zd               | 0             |
|                                | Hasičský záchranný sbor, Policie, Armáda ČR | Zs               | 0             |
|                                | Kulturní objekty                            | Ku               | 14            |
| Technická vybavenost           | Energetika                                  | En               | 1             |
|                                | Vodohospodářská infrastruktura              | Vh               | 0             |
| Zdroje znečištění              |   | ZZ               | 8             |
| Počet citlivých objektů celkem |   |                  | 26            |

### 3.3 Počty obyvatel a objektů v nepřijatelném riziku

Odhad počtu trvale bydlících obyvatel byl zjištěn prostorovou analýzou průniku ploch nepřijatelného rizika a adresných bodů budov (databáze Registr sčítacích obvodů), které obsahují data o počtu bytových jednotek. Přes průměrný počet obyvatel na jednu bytovou jednotku v obci byl spočítán počet obyvatel v nepřijatelném riziku. Obdobně byl spočítán počet objektů v nepřijatelném riziku.

Tab. 9 Počty trvale bydlících osob a objektů v nepřijatelném riziku

| Poř. číslo    | ICOB   | Název obce    | Počet obyvatel celkem | Počet objektů celkem | Počet obyvatel v nepřijatelném riziku | Počet objektů v nepřijatelném riziku |
|---------------|--------|---------------|-----------------------|----------------------|---------------------------------------|--------------------------------------|
| 1             | 539996 | Brdy          | 31                    | 12                   | 0                                     | 0                                    |
| 2             | 540722 | Smědčice      | 247                   | 132                  | 0                                     | 9                                    |
| 3             | 541150 | Kamenný Újezd | 683                   | 353                  | 8                                     | 4                                    |
| 4             | 558851 | Dyšina        | 1 790                 | 587                  | 0                                     | 1                                    |
| 5             | 558966 | Chrást        | 1 815                 | 786                  | 18                                    | 10                                   |
| 6             | 559130 | Kyšice        | 887                   | 262                  | 0                                     | 0                                    |
| 7             | 559717 | Rokycany      | 14 001                | 2 891                | 233                                   | 32                                   |
| 8             | 559776 | Dobřív        | 1 255                 | 643                  | 31                                    | 13                                   |
| 9             | 559792 | Ejpvovice     | 645                   | 187                  | 0                                     | 0                                    |
| 10            | 559822 | Hrádek        | 2 889                 | 602                  | 0                                     | 0                                    |
| 11            | 559911 | Klabava       | 443                   | 238                  | 0                                     | 0                                    |
| 12            | 560162 | Strašice      | 2 470                 | 711                  | 0                                     | 0                                    |
| 13            | 579009 | Medový Újezd  | 216                   | 166                  | 0                                     | 0                                    |
| <b>Celkem</b> |        |               | <b>27 372</b>         | <b>7 570</b>         | <b>290</b>                            | <b>69</b>                            |

## 4 Cíle

### Obecné cíle

- Mít kvalitně zpracované povodňové plány obcí, případně i vybraných nemovitostí, a dostatečné vybavení pro provádění nouzových operativních opatření na zabezpečení fungování obcí při průchodu povodní do  $Q_{100}$ .
- Mít fungující hláskou povodňovou službu na úrovni obcí a systém pro varování obyvatelstva
- Mít zohledněné principy povodňové prevence v ÚPD obcí, zejména nevytvářet nové plochy v nepřijatelném riziku (a to ani v návrhu nové nebo aktualizace stávající ÚPD), nezvyšovat hodnotu majetku v plochách v nepřijatelném riziku a případně snižovat rozsah ploch v nepřijatelném riziku změnou kategorie jejich využití

### Konkrétní cíle

- Postupně snižovat rozsah ploch v nepřijatelném riziku, zejména v kategorii BY.
- Cíle pro ochranu zastavěných území převzít z plánů dílčích povodí pro tyto oblasti (vychází z plánů oblastí povodí, krajských koncepcí protipovodňové ochrany a ostatních dostupných materiálů).

Cíle musí řešit i problematiku dopadů na lidské zdraví, životní prostředí, kulturní dědictví a hospodářské činnosti.

## 5 Opatření

### 5.1 Dokumentace současného stavu

Popis současného stavu (bez programu opatření z budoucího PpZPR), souhrn realizovaných a připravených protipovodňových opatření (z plánů oblastí povodí i mimo něj, pokud existují) s realizací do konce roku 2015 je uveden v následující tabulce.

Tab. 10 Seznam všech opatření realizovaných (s předpokladem dokončení) do konce roku 2015

| Poř. číslo | Název akce  | Řešené / Ovlivněné rizikové plochy | Náklady na realizaci (mil. Kč) | Hlavní zdroj financování                             | Stav a další důležité informace |
|------------|---|------------------------------------|--------------------------------|--|---------------------------------|
| 1          | Dýšina, místní část Nová Huť – Klabava, ochranná hráz ř. km 7,104–8,383 | Dýšina                             | 27                             | Program 129 120 – Podpora prevence před povodněmi II | Realizováno 2013                |

### 5.2 Návrh opatření ke splnění obecných cílů

V tabulce 11 je uveden seznam vybraných vhodných opatření k dosažení obecných cílů vycházející z analýzy a současného stavu a možností s výhledem do roku 2027 pro výše uvedené obce nebo jinak definovaných skupiny ploch v ohrožení. Podrobný popis jednotlivých opatření je uveden na listu opatření v přílohách.

Tab. 11 Seznam navrhovaných „měkkých“ opatření (nestavebního charakteru)

| ID opatření               | Název opatření  | Kód lokality                | Aspekt opatření    | Typ opatření | Priorita | Územní dopad         | Předpokl. náklady (mil.Kč) | Předpokl. zdroj financování |
|---------------------------|---|-----------------------------|--------------------|--------------|----------|----------------------|----------------------------|-----------------------------|
| <a href="#">BER217036</a> | Pořízení nebo změna územně plánovací dokumentace obcí (vymezení ploch s vyloučením výstavby a ploch s omezeným využitím z důvodu ohrožení povodní)              | Celá oblast PVL-006 Klabava | Prevence 1.1.1     | S            | -        | Všechny obce v OsVPR | -                          | -                           |
| <a href="#">BER217037</a> | Využití výstupů povodňového mapování (mapy povodňového ohrožení a povodňového rizika) jako limitu v územním plánování a rozhodování                             | Celá oblast PVL-006 Klabava | Prevence 1.1.2     | S            | -        | Všechny obce v OsVPR | -                          | -                           |
| <a href="#">BER217038</a> | Zabezpečení ohrožených objektů a aktivit (zvýšení jejich odolnosti při zaplavení), snížení nepříznivých účinků povodní na budovy a veřejnou infrastrukturu      | Celá oblast PVL-006 Klabava | Prevence 1.3.1     | I            | -        | Všechny obce v OsVPR | -                          | -                           |
| <a href="#">BER217039</a> | Individuální protipovodňová opatření vlastníků nemovitostí (zamezení vniknutí vody, zajištění majetku, zajištění odplavitelných předmětů, odvodnění po povodni) | Celá oblast PVL-006 Klabava | Prevence 1.3.2     | I            | -        | Všechny obce v OsVPR | -                          | -                           |
| <a href="#">BER217040</a> | Zlepšení hlásné, předpovědní a výstražné povodňové služby (zřízení a modernizace srážkoměrných a vodoměrných stanic, lokální výstražné systémy)                 | Celá oblast PVL-006 Klabava | Připravenost 3.1.1 | I            | -        | Všechny obce v OsVPR | -                          | -                           |
| <a href="#">BER217041</a> | Vytvoření nebo aktualizace povodňových plánů územních celků (digitální forma)   | Celá oblast PVL-006 Klabava | Připravenost 3.2.1 | S            | -        | Všechny obce v OsVPR | -                          | -                           |
| <a href="#">BER217042</a> | Vytvoření nebo aktualizace povodňových plánů nemovitostí  | Celá oblast PVL-006 Klabava | Připravenost 3.2.2 | S            | -        | Všechny obce v OsVPR | -                          | -                           |

Priorita opatření – 1 – nejvyšší; 2 – vysoká; 3 – střední; 4 – nízká

### **5.3 Návrh opatření ke splnění konkrétních cílů**

V tabulce 12 je uveden seznam navrhovaných a dosud nerealizovaných opatření vycházející ze všech dostupných podkladů, který je relevantní pro celou oblast s významným povodňovým rizikem.

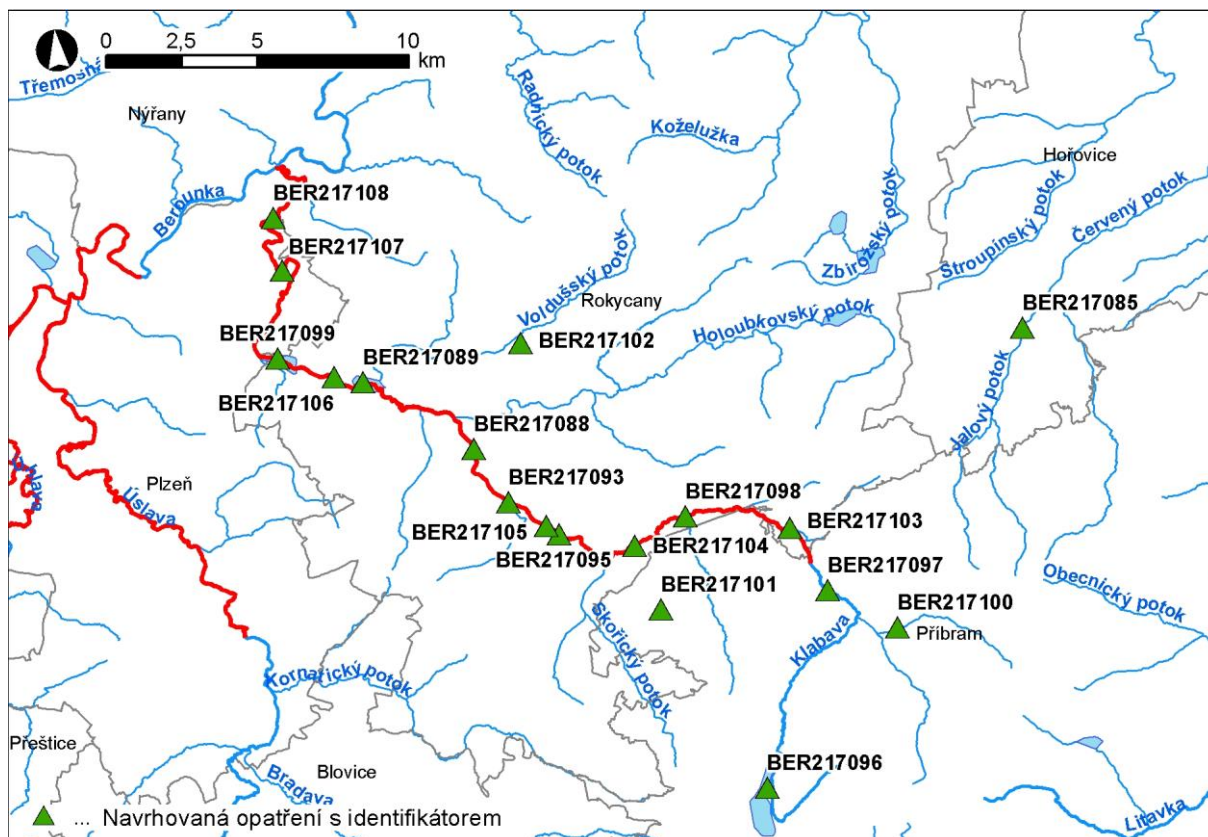
Tab. 12 Seznam navrhovaných protipovodňových opatření

| ID opatření               | Název opatření   | Řešené / ovlivněné rizikové plochy   | Aspekt opatření | Typ opatření | Náklady (mil.Kč) | Financování | Efektivita opatření | Stav projednání, přípravy, zpracování a další důležité informace |
|---------------------------|--|--|-----------------|--------------|------------------|-------------|---------------------|--|
| <a href="#">BER217088</a> | Rokycany - Klabava, zkapacitnění koryta (BE200003)                                     | Rokycany (559717)  | Ochrana 2.3.1   | S            | 600              | -           | -                   | Zpracována DUR, probíhá ÚŘ                                       |
| <a href="#">BER217089</a> | VD Klabava – Klabava, zvýšení retence a zabezpečení před účinky velkých vod (BE200084) | Rokycany (559717), Klabava (559911), Litohlavy (553611)  | Ochrana 2.2.4   | S            | 150              | -           | -                   | Zpracována DSP   |
| <a href="#">BER217093</a> | PBPO Kamenný Újezd   | Kamenný Újezd (541150), Rokycany (559717), Hrádek (559822)                                     | Ochrana 2.3.1   | S            | 100              | -           | -                   | -  |
| <a href="#">BER217094</a> | Analýza odtokových poměrů povodí vodního toku Berounky                                 | Všechny obce v OsVPR   | Ochrana 2.1.5   | S            | 10               | -           | -                   | -  |
| <a href="#">BER217095</a> | Obnova retenční nádrže - Hrádek u Rokycan  | Hrádek (559822), Kamenný Újezd (541150), Rokycany (559717)                                     | Ochrana 2.2.4   | S            | -                | -           | -                   | -  |
| <a href="#">BER217096</a> | Rekonstrukce Padrťských rybníků  | Strašice (560162), Dobřív (559776), Hrádek (559822), Kamenný Újezd (541150), Rokycany (559717) | Ochrana 2.2.4   | S            | 11               | -           | -                   | -  |
| <a href="#">BER217097</a> | Suché nádrže Brdy na Klabavě   | Strašice (560162), Dobřív (559776), Hrádek (559822), Kamenný Újezd (541150), Rokycany (559717) | Ochrana 2.2.1   | S            | 1040             | -           | -                   | -  |
| <a href="#">BER217098</a> | SN Dobřív  | Dobřív (559776), Hrádek (559822), Kamenný Újezd (541150), Rokycany (559717)                    | Ochrana 2.2.1   | S            | 220              | -           | -                   | -  |
| <a href="#">BER217099</a> | Výstavba hráze a objektů na Ejpovickém jezeře  | Ejpovice (559792)  | Ochrana 2.2.4   | S            | 225              | -           | -                   | -  |
| <a href="#">BER217100</a> | Suché nádrže Brdy na Třítrubeckém potoce a toku Rezerva                                | Dobřív (559776), Hrádek (559822), Kamenný Újezd (541150), Rokycany (559717)                    | Ochrana 2.2.1   | S            | 675              | -           | -                   | -  |
| <a href="#">BER217101</a> | Suché nádrže v k.ú. Kolvín   | Mirošov (559997), Hrádek (559822), Kamenný Újezd (541150), Rokycany (559717)                   | Ochrana 2.2.1   | S            | 338              | -           | -                   | -  |

| ID opatření               | Název opatření              | Řešené / ovlivněné rizikové plochy                    | Aspekt opatření | Typ opatření | Náklady (mil.Kč) | Financování | Efektivita opatření | Stav projednání, přípravy, zpracování a další důležité informace |
|---------------------------|-----------------------------|---|-----------------|--------------|------------------|-------------|---------------------|--|
| <a href="#">BER217102</a> | Suchá nádrž Volduchy        | Volduchy (560251), Lihlavy (553611), Klabava (559911) | Ochrana 2.2.1   | S            | 113              | -           | -                   | -  |
| <a href="#">BER217103</a> | PPO Strašice                | Strašice (560162)                                     | Ochrana 2.3.2   | S            | 20               | -           | -                   | -  |
| <a href="#">BER217104</a> | PPO Dobřív                  | Dobřív (559776)                                       | Ochrana 2.3.1   | S            | 17               | -           | -                   | -  |
| <a href="#">BER217105</a> | PPO a povodňový park Hrádek | Hrádek (559822)                                       | Ochrana 2.3.1   | S            | 13               | -           | -                   | -  |
| <a href="#">BER217106</a> | PBPO Klabava                | Klabava (559911)                                      | Ochrana 2.3.2   | S            | 7                | -           | -                   | -  |
| <a href="#">BER217107</a> | PPO Dýšina                  | Dýšina (558851)                                       | Ochrana 2.3.2   | S            | 1                | -           | -                   | -  |
| <a href="#">BER217108</a> | PPO Chrást                  | Chrást (558966)                                       | Ochrana 2.3.1   | S            | 23               | -           | -                   | -  |



Obr. 3 Přehledná mapa lokalizace navrhovaných opatření s identifikátorem – listem opatření (ID OP)



## 6 Souhrnné informace o jednotlivých DOsVPR za jednotlivá dílčí povodí

Souhrnné informace o jednotlivých DOsVPR za celé dílčí povodí se nacházejí v Souhrnné zprávě dílčího povodí.

Konkrétně se jedná o souhrn výsledků z mapování včetně souhrnných tabulek č. 3, 4, 6, 8 a 9 za celé dílčí povodí, popis opatření s uvedením počtu opatření dle priorit a souhrnem nákladů.

## 7 Závěr

Dokumentace oblastí s významným povodňovým rizikem (DOsVPR), navazují na zpracované mapy povodňového nebezpečí a povodňových rizik a jsou součástí plánů dílčích povodí. DOsVPR jsou hlavním podkladem pro sestavení Plánu pro zvládnutí povodňových rizik a obsahují návrhy listů opatření.

## **8 Seznam podkladů**

Výstupy z projektů:

Tvorba map povodňového nebezpečí a povodňových rizik pro oblasti povodí Horní Vltavy, Berounky a Dolní Vltavy; 12/2013; Povodí Vltavy, státní podnik

Tvorba map povodňového nebezpečí a povodňových rizik pro oblasti povodí Horní Vltavy, Berounky a Dolní Vltavy - 2. Etapa; 12/2013; Povodí Vltavy, státní podnik

## **9 Přílohy**

- A. Listy opatření
- B. Záznamy z projednání návrhu dokumentace a stanoviska, vypořádání připomínek
- C. Kopie podkladů v elektronické podobě nebo v tištěné podobě pokud je obtížné vytvořit kopii elektronickou.