

# Informace o provozu vodní nádrže Orlík v roce 2022 s výhledem do roku 2026

## Plavební sezóna 2022

*17. říjen 2022*

# Obsah:

1. Informace k provozní a hydrologické situaci 2022
2. Informace k probíhajícím investičním akcím
  - *VD Orlík – budování nového bezpečnostního přelivu*
  - *Realizace sjezdu do vody v lokalitě Malá Radava*
3. Informace k plánovaným investičním akcím
  - *Lodní zdvihadlo Orlík – aktuální informace*
4. Informace Státní plavební správy
5. Diskuze, různé

# Obsah:

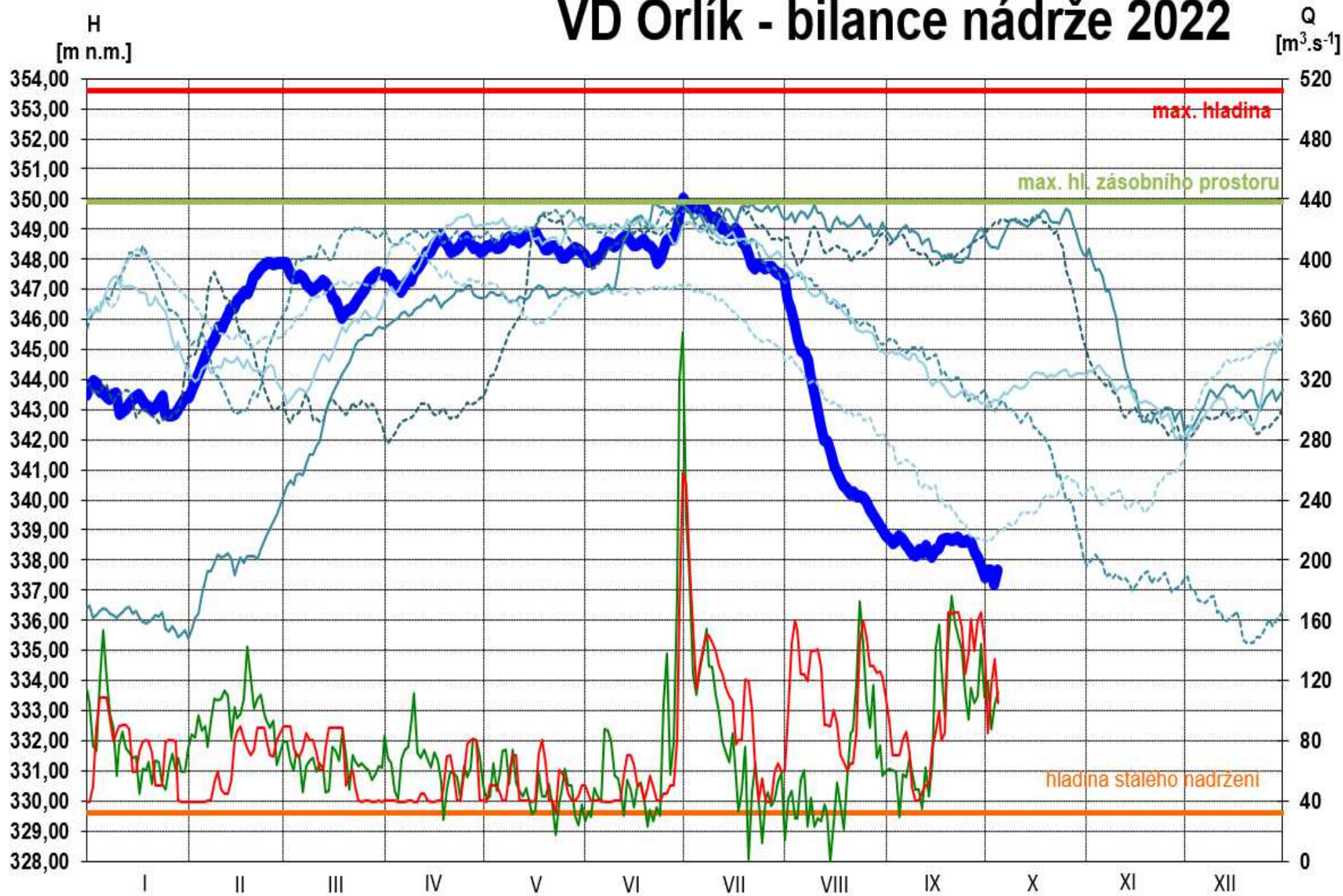
1. Informace k provozní a hydrologické situaci 2022
2. Informace k probíhajícím investičním akcím
  - *VD Orlík – budování nového bezpečnostního přelivu*
  - *Realizace sjezdu do vody v lokalitě Malá Radava*
3. Informace k plánovaným investičním akcím
  - *Lodní zdvihadlo Orlík – aktuální informace*
4. Informace Státní plavební správy
5. Diskuze, různé

# VD Orlík 2022

- **leden** – snížená hladina pod 344,00 m n.m. – dokončení úpravy plavební dráhy pod VD Kořensko
- **únor** – postupné zvyšování hladiny dle hydrologické situace
- **1.5.** – zahájena plavební sezóna
- **1. - 2.7.** transformace povodňových průtoků v nádrži - na 24 hod. dosáhla hladina retenčního prostoru nádrže (max. kóta 350,02 m n.m.)
- **28.7.** – zvýšen odtok z Vltavské kaskády z důvodu zajištění hloubek v profilu Hřensko při hašení požáru v NP České Švýcarsko
- **srpen** vypouštění nádrže na pod kótu hladiny 339,00 m n.m. - výstavba doplňkového bezpečnostního přelivu na VD Orlík
- v **srpnu** ukončen provoz lodního výtahu Orlík a PK Kořensko
- **září - prosinec** - snížená hladina pod 339,00 m n.m. - výstavba jímky



# VD Orlík - bilance nádrže 2022



## Lodní výtah Orlík

- první rok provozu po provedené rekonstrukci
- nové parametry přepravovaných plavidel: šířka 3 m, délka 10,0 m, ponor 1,2 m a výtlačak do 6 t
- provoz zahájen 6.5. – v květnu ověřovací provoz
- od června provoz 6 dní v týdnu
- provoz ukončen 11.8. – pokles hladiny pod kótu 342,50 m n.m.
- celkem přepraveno 721 plavidel
- rezervační systém <http://rezervace.pvl.cz/>
  - s rezervací 601 (83,4 %)
  - bez rezervace 120 (16,6%) % plavidel

# Plavba na VD Orlík v roce 2022

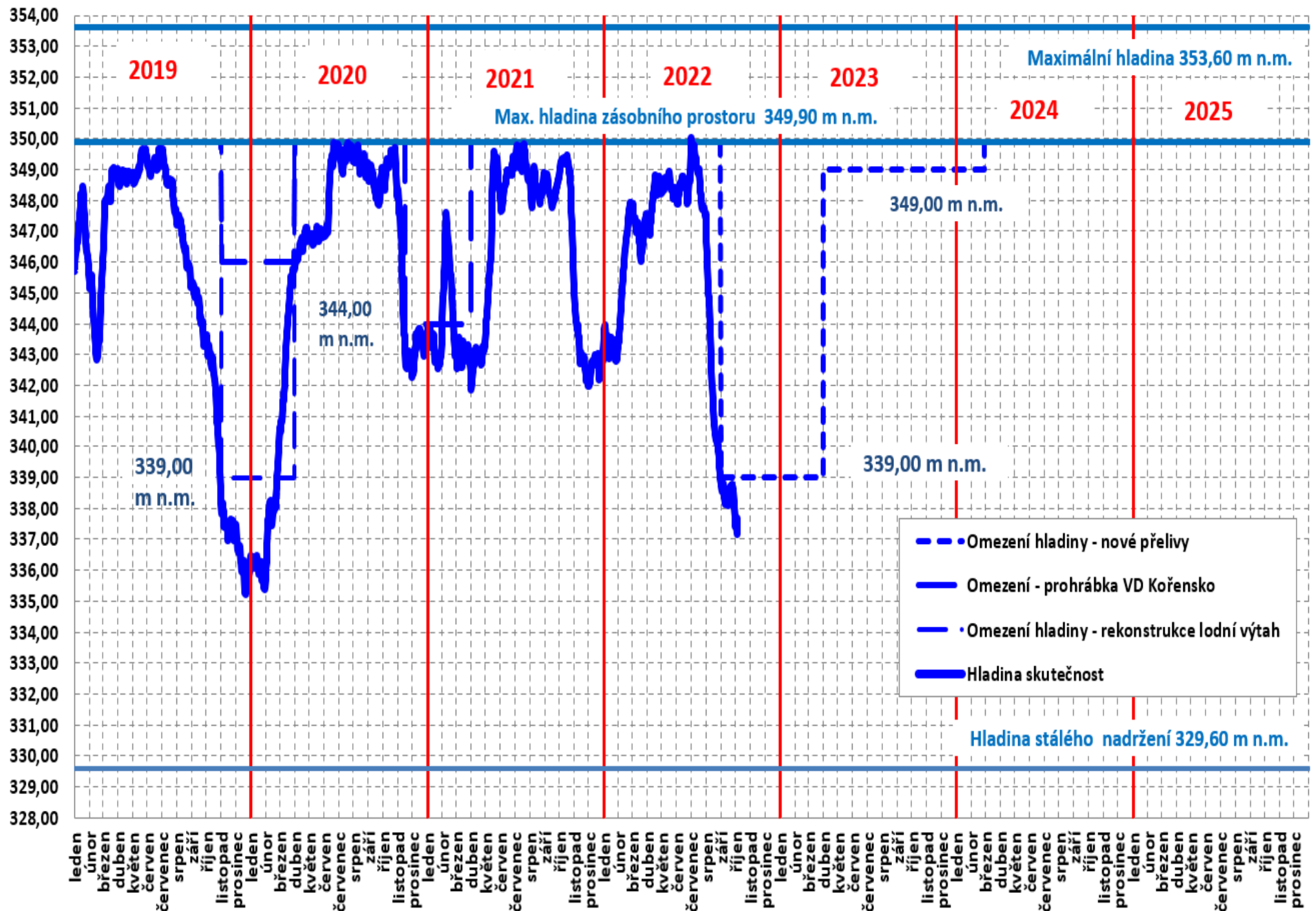
## Plavební komora Kořensko

- Provoz zahájen 1.5.
- Po provedené prohrábce pod VD Kořensko lze proplavovat až do hladiny 345,60 m n.m. na VD Orlík
- Provoz ukončen 4.8. – pokles hladiny pod kótu 345,60 m n.m.
- Celkem proplaveno 1928 plavidel



# Předpokládané omezení hladiny v nádrži VD Orlík při investičních akcích v období 2019 až 2025

Hladina  
[m n.m.]





# Obsah:

1. Informace k provozní a hydrologické situaci 2022
2. Informace k probíhajícím investičním akcím
  - *VD Orlík – budování nového bezpečnostního přelivu*
  - *Realizace sjezdu do vody v lokalitě Malá Radava*
3. Informace k plánovaným investičním akcím
  - *Lodní zdvihadlo Orlík – aktuální informace*
4. Informace Státní plavební správy
5. Diskuze, různé



# VÝSTAVBA NOVÉHO DOPLŇKOVÉHO BEZPEČNOSTNÍHO PŘELIVU NA VD ORLÍK

# CÍL A ÚČEL

**Dotační program:** Podpora prevence před povodněmi IV, 129 360  
**Ministerstvo zemědělství**

**Účel akce:** Realizace protipovodňového opatření

**Cíl akce:** zvýšení míry ochrany před povodněmi  
z  $Q_{100} = 2.175 \text{ m}^3/\text{s}$  na  $Q_{10\,000} = 5.300 \text{ m}^3/\text{s}$ ,

protipovodňová ochrana 240 552 obyvatel

ochrana majetku

**Princip:** Realizace nového doplňkového bezpečnostního přelivu

**Název akce:** VD Orlík – zabezpečení VD před účinky velkých vod

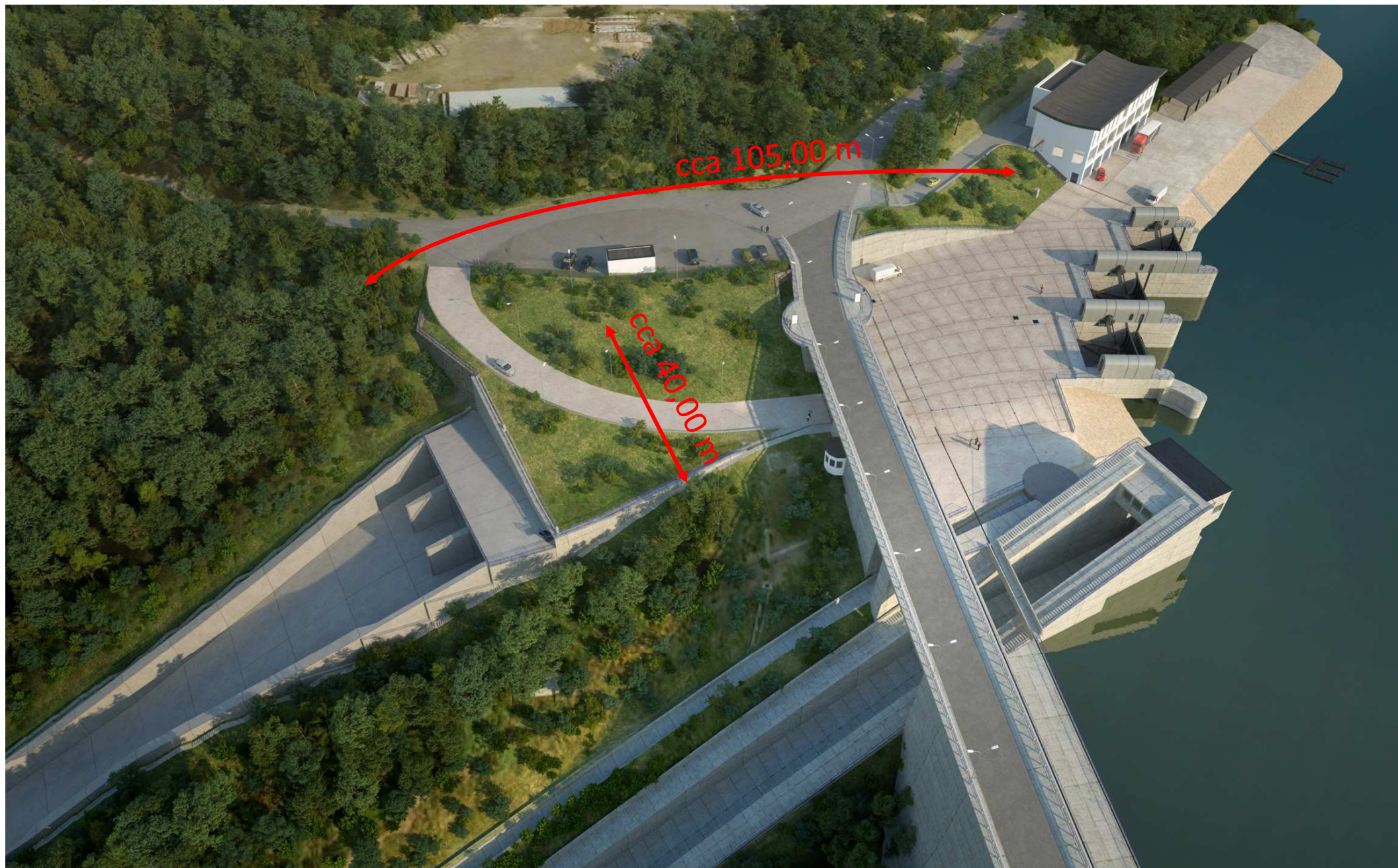


# PŘEDSTAVENÍ PROJEKTU – VIZUALIZACE





# PŘEDSTAVENÍ PROJEKTU – VIZUALIZACE





# PŘEDSTAVENÍ PROJEKTU – VIZUALIZACE





# ZÁKLADNÍ INFORMACE O STAVBĚ

**OBJEDNATEL:**



**ZHOTOVITEL:**

**metr@stav**

**DOTAČNÍ PROGRAM:**

**Prevence před povodněmi IV  
NPO**



Financováno  
Evropskou unií  
NextGenerationEU



Národní  
plán  
obnovy



MINISTERSTVO ZEMĚDĚLSTVÍ

**DALŠÍ ÚČASTNÍCI STAVBY:** - Autorský dozor



- Technicko-bezpečnostní dohled



VODNÍ DÍLA - TBD a. s.®

- Koordinátor BOZP

**SAFETY PRO**

- Geotechnický dohled

**GEOtest**

- Dohled nad trhacími pracemi



- Biologický dohled



- TDI



- GEODET INVESTORA

**EXACT**  
Passion for precision

- Dohled nad realizací ŽB konstrukcí



KLOKNERŮV  
ÚSTAV  
ČVUT V PRAZE



# NÁKLADY STAVBY

**CELKOVÉ NÁKLADY PROJEKTU: 1.874.350.741,50 Kč bez DPH**

**NÁKLADY STAVBY (SoD): 1.779.788.894,85 Kč**

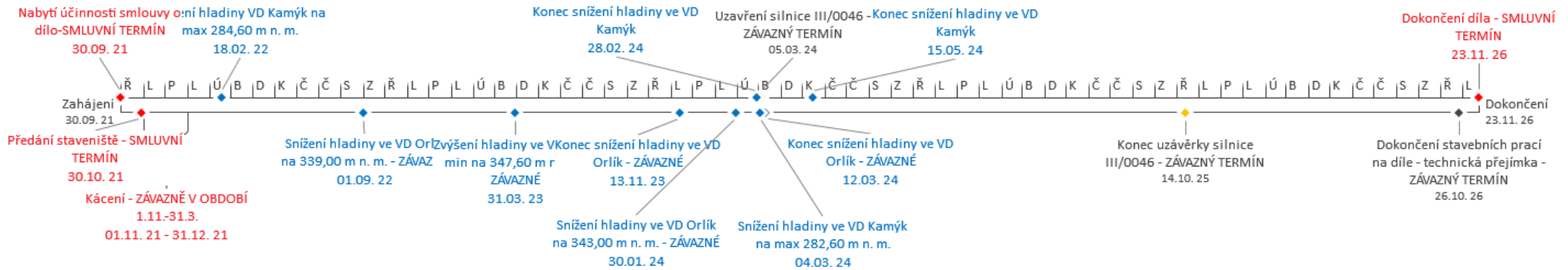
**... z toho DOTACE MZe PPO IV: 1.690.799.450,11 Kč (95%)**

**... z toho VLASTNÍ ZDROJE PVL: 88.989.444,74 Kč (5%)**

**OSTATNÍ VLASTNÍ ZDROJE PVL: 94.561.846,65 Kč**



# HARMONOGRAM STAVBY (PŘEDPOKLAD)



**Účinnost SoD: 17. 9. 2021**

**Předání staveniště: 18. 10. 2021**

**Předání a převzetí dokončeného díla: 11/2026**

**Snížení hladiny v nádrži VD Orlík 339,00 m n.m.: 09/2022 – 03/2023** ✓

**Hladina v nádrži na úrovni do 349,00 m n.m.: 04/2023 – 03/2024**

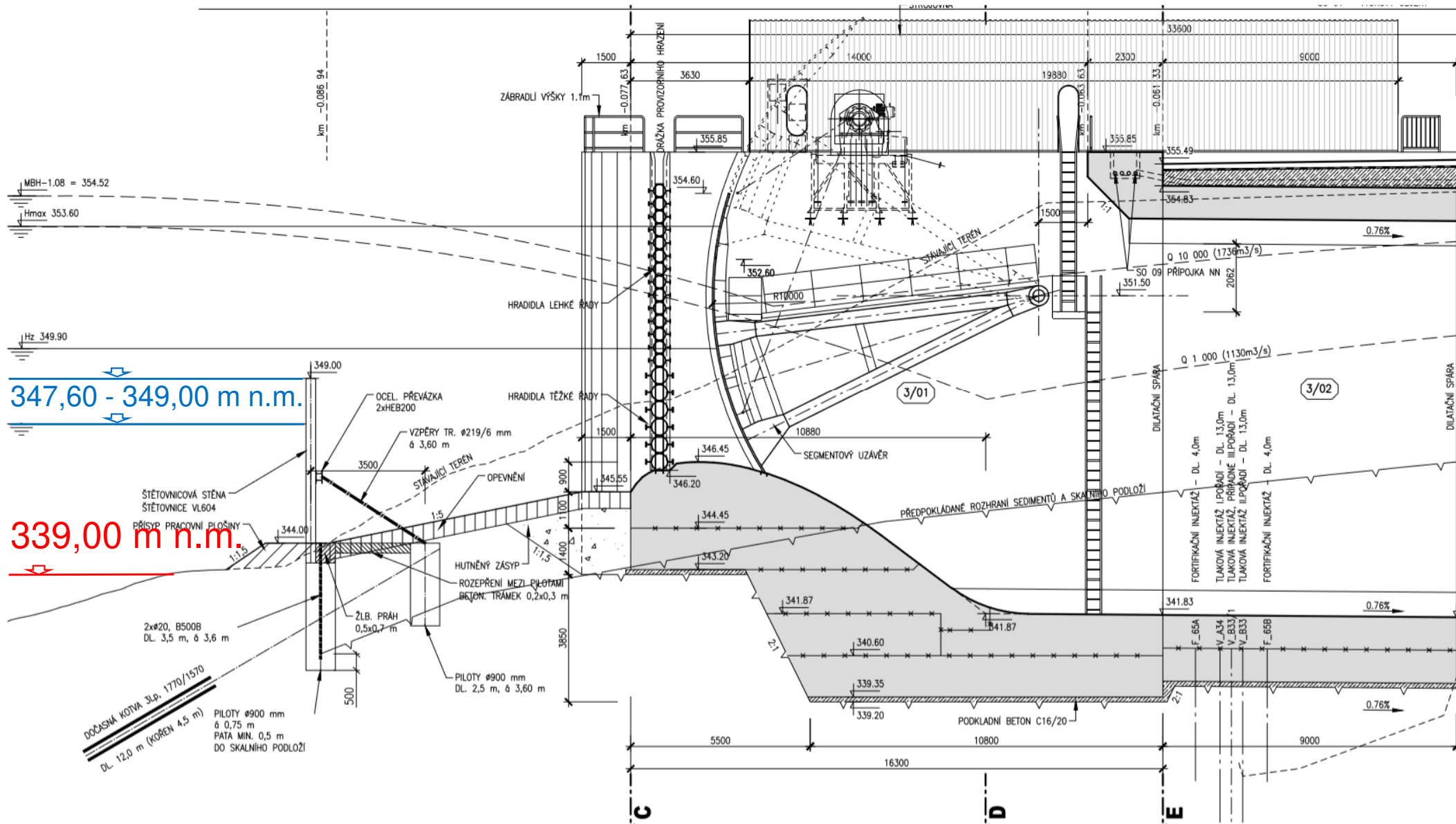
**Omezení dopravy přes VD: 03/2024 – 10/2025**

# HARMONOGRAM STAVBY (PŘEDPOKLAD)

**339,00 m n. m.:**

**09/2022 – 03/2023**

**347,60 – 349,00 m n. m.: 04/2023 – 03/2024**





# OMEZENÍ DOPRAVY (03/2024 – 10/2025)

- Objízdná trasa pro vozidla nad 7,5t
- Objízdná trasa pro vozidla do 7,5t
- Využití lávky pro pěší pro rezidenty
- Trasy pro pěší





## SO 01 – VTOK





## SO 01 – VTOK







# AKTUÁLNĚ ZE STAVENIŠTĚ

## SO 02 – SKLUZ – KRYTÁ ČÁST





## SO 03 - SKLUZ

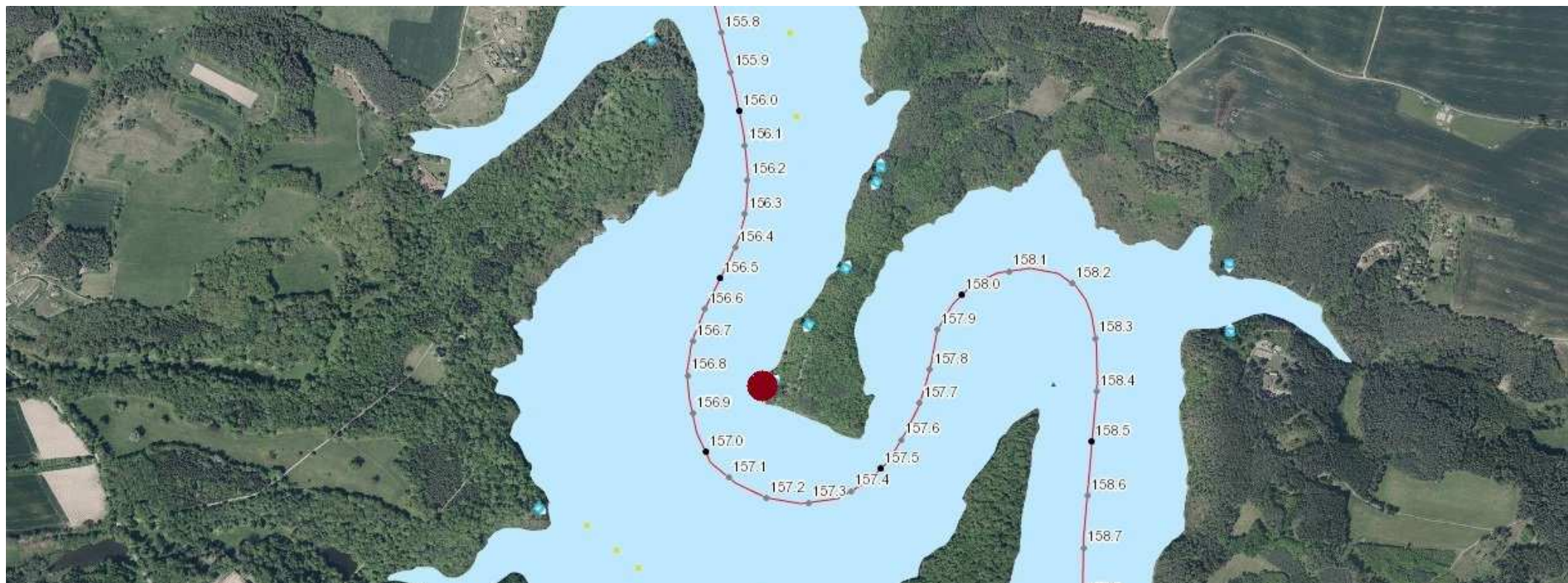




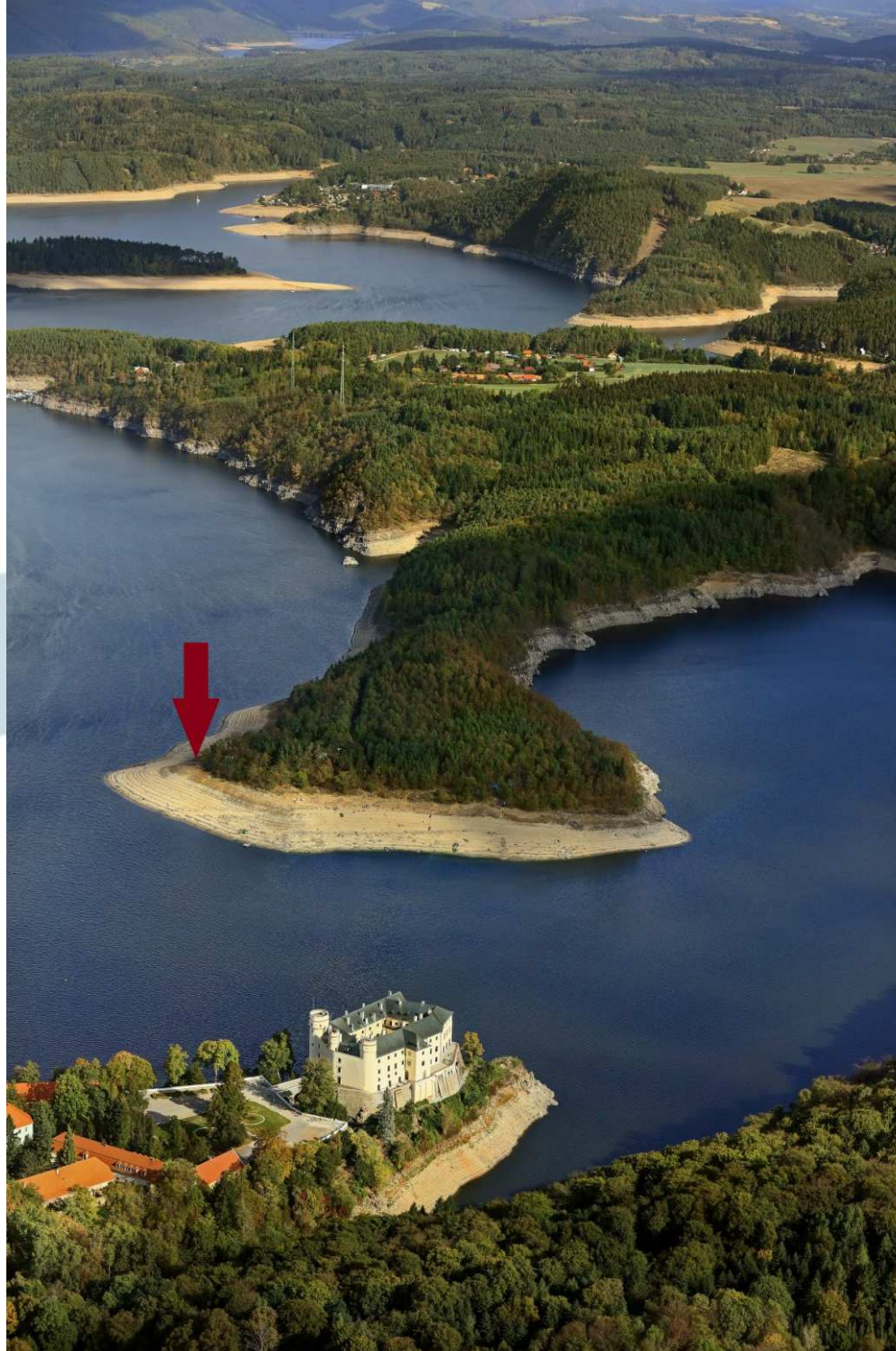
# Obsah:

1. Informace k provozní a hydrologické situaci 2022
2. Informace k probíhajícím investičním akcím
  - *VD Orlík – budování nového bezpečnostního přelivu*
  - ***Realizace sjezdu do vody v lokalitě Malá Radava***
3. Informace k plánovaným investičním akcím
  - *Lodní zdvihadlo Orlík – aktuální informace*
4. Informace Státní plavební správy
5. Diskuze, různé

# VD Orlík, Malá Radava – modernizace sjezdu do vody











© Jirka Jiroušek – [WWW.NEBESKE.CZ](http://WWW.NEBESKE.CZ)



# VD Orlík, Malá Radava – modernizace sjezdu do vody

k.ú. Chrást u Zahořan  
obec Kovářov, část obce Chrást

## Hlavní charakter a parametry stavby:

- umožnění přístupu vozidla s přívěsným vozíkem k VN Orlík k zavezení a vyvezení plavidel o maximálních rozměrech 2,5 x 9,0 m;
- délka modernizované účelové komunikace je 137 m;
- jednopruhová účelová pozemní komunikaci o základní šířce 3,25 m a rozšíření ve směrovém oblouku na 6,6 m;
- na trase jsou navrženy 2 prosté kružnicové směrové oblouky;
- příčný sklon vozovky je navržen jednostranný o hodnotě 2,0 %;
- navržený podélný sklon má hodnotu max. 16,0 % a min. 4,5 %;
- vozovka je navržena z kamenné dlažby, osazené do betonového lože; při realizaci je částečně využita stávající kamenné dlažby doplněna dle potřeby kamenem novým, který se podobá původnímu materiálu;











# VD Orlík, Malá Radava – modernizace sjezdu do vody

- **Realizace stavby probíhá od 2. 9. 2022 s termínem dokončení v listopadu 2022**
- pro realizaci bylo využito období snížení hladiny v nádrži Orlík vlivem stavby Zabezpečení VD Orlík před účinky velkých vod



# Obsah:

1. Informace k provozní a hydrologické situaci 2022
2. Informace k probíhajícím investičním akcím
  - *VD Orlík – budování nového bezpečnostního přelivu*
  - *Realizace sjezdu do vody v lokalitě Malá Radava*
3. Informace k plánovaným investičním akcím
  - *Lodní zdvihadlo Orlík – aktuální informace*
4. Informace Státní plavební správy
5. Diskuze, různé

## Související, avšak samostatné stavby:

- **Zdvihadlo pro I. klasifikační třídu vodních cest**

tzv. velká plavba – lodě všech turistických tříd RA, RB, RC, RD

tj. lodě 5,5 x 2 m až 15 x 4 m

a lodě hotelového typu 38,5 x 5,05 m

- **Čekací stání v horní vodě**

- **Čekací stání v dolní vodě**

- **Zpevněná plocha u dolní stanice**

Stání jeřábu pro údržbu, opravy, revize zdvihadel a další účely



## Lodní zdvihadlo Orlík

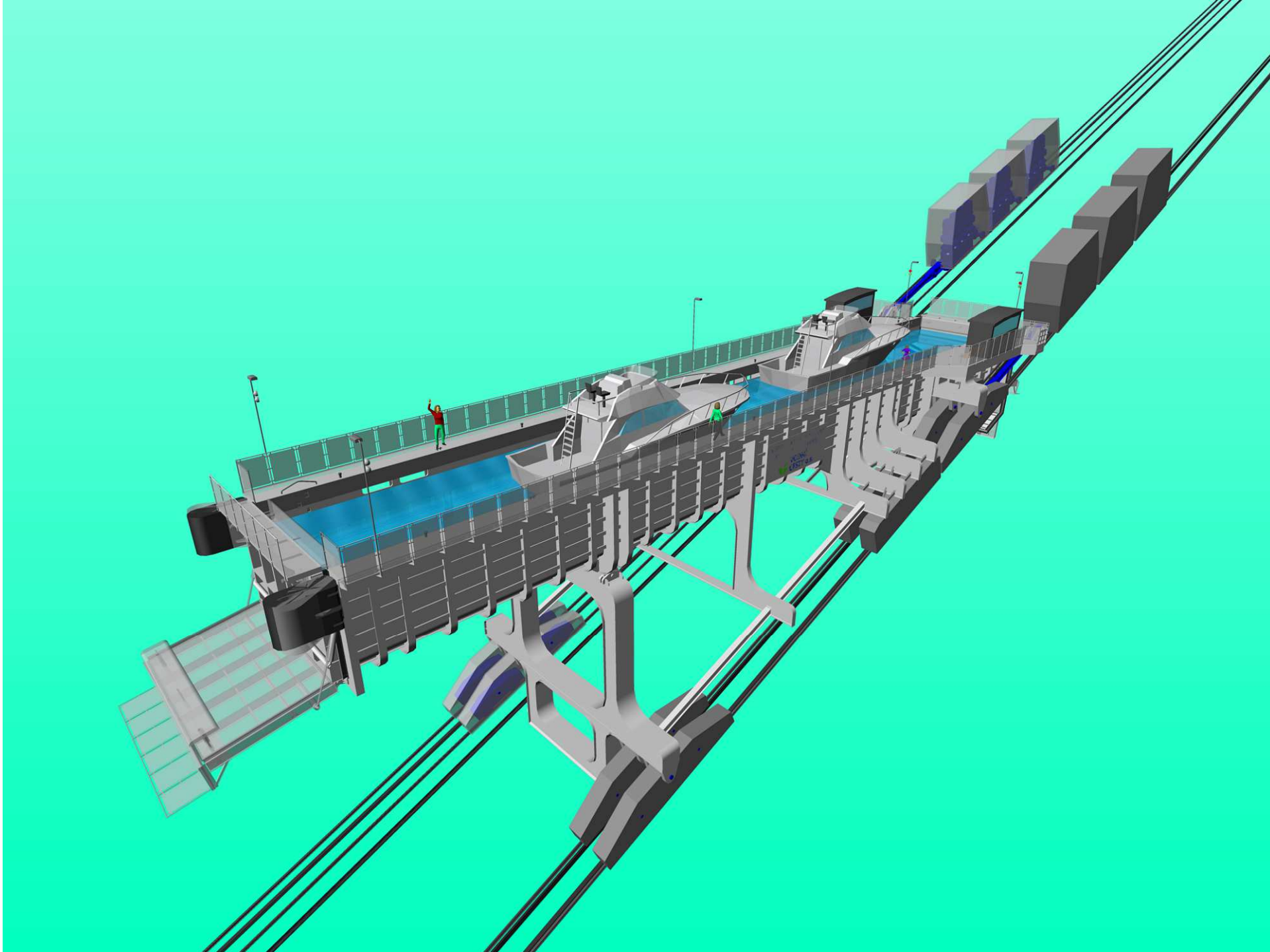
Bude sloužit k propojení oddělených úseků vodní cesty tř. I, podle zákona č. 114/1995 Sb. o vnitrozemské plavbě:

Vodní tok Vltava od km 241,4 (České Budějovice) po říční km 91,5 (Třebenice) jen pro plavidla o nosnosti do 300 tun.

Především se bude jednat o rekreační plavbu, a to od soukromých plavidel nemotorových a motorových přes plavidla z půjčoven až po plavidla osobní lodní dopravy (výletní parníky) a kajutové lodi (plovoucí hotely).

Umožnění plavby při hladině: 347,60 až 351,10 m n.m.

Užitné rozměry přepravní vany: 45 x 6 x 2,7 m





### **2020 Technickoekonomická analýza - hotova 10/2020;**

propracování a posouzení variant řešení;

vybraná varianta a stanoveny investiční a provozní náklady;

další postup: průzkumy, modelový výzkum, projektová dokumentace;

### **2021 Ekonomické hodnocení formou CBA – hotovo 08/2021;**

a to všech záměrů nutných pro propojení vodní cesty jako celku:

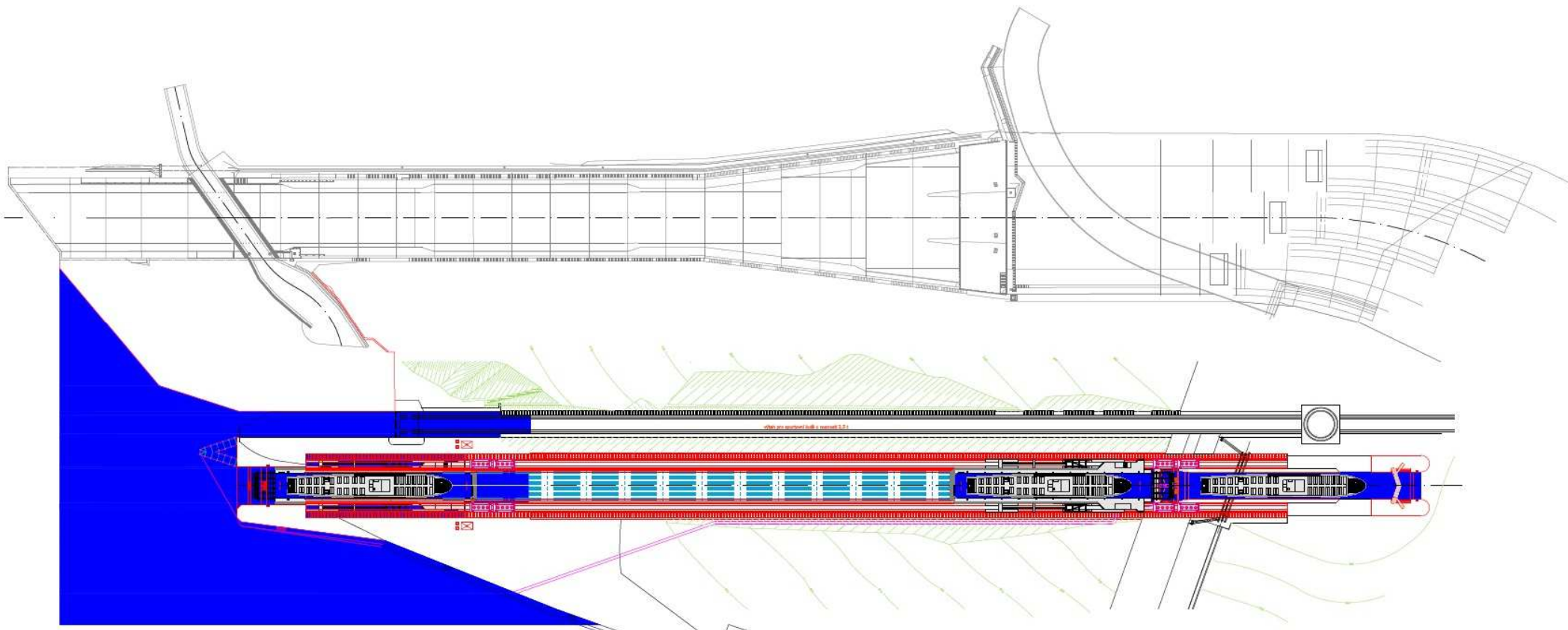
Zdvihadlo Slapy (ŘVC), Prodloužení PK Kamýk, Zdvihadlo Orlík;

nyní probíhá schvalování na Ministerstvu dopravy ČR;

### **2021 Dokumentace pro územní řízení – hotova 05/2022;**

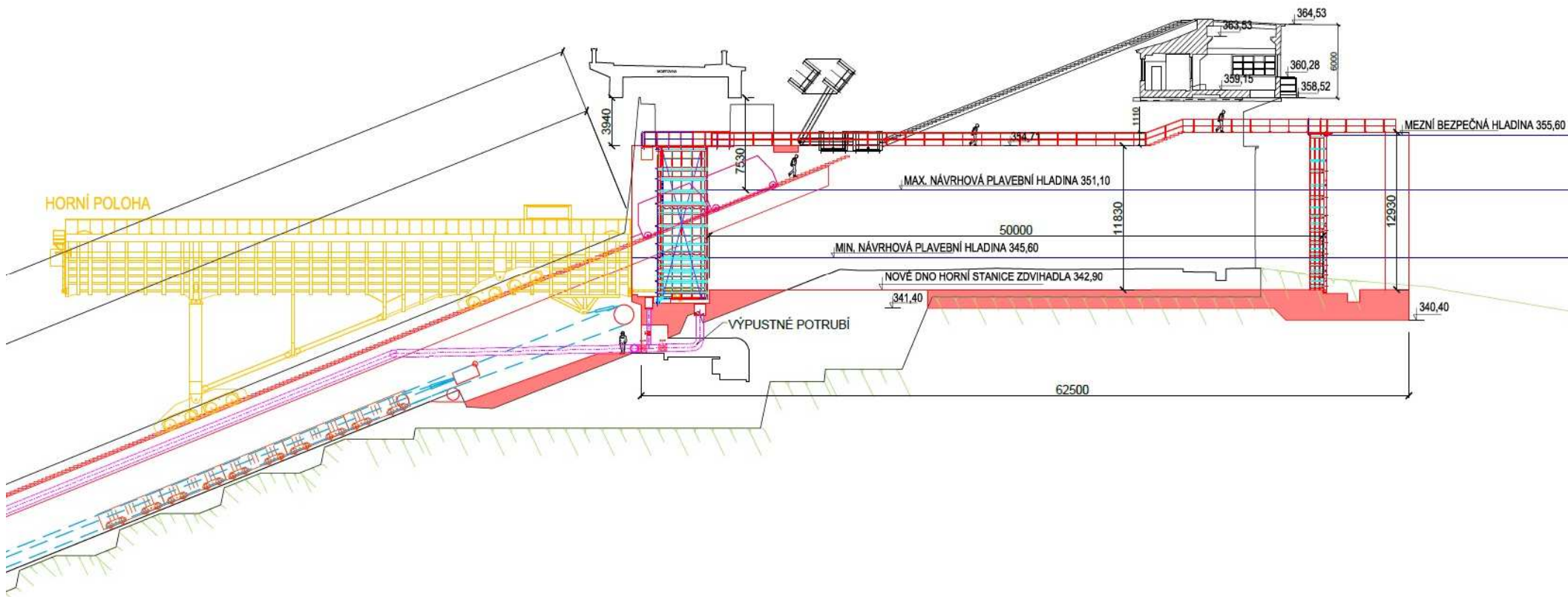
horní stanice a dolní stanice zdvihadla a zpevněná plocha;

# SITUACE

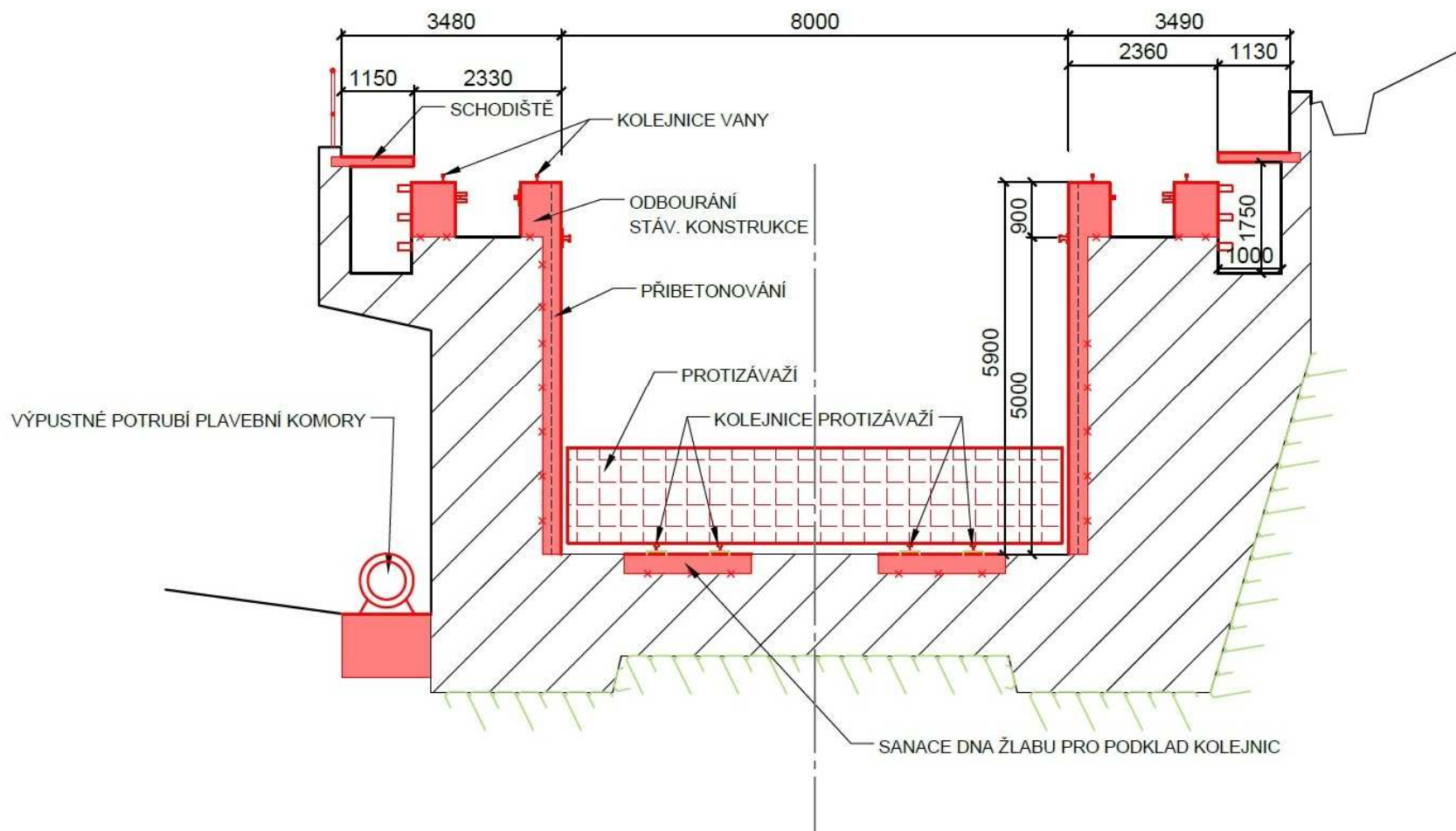




# ŘEZ HORNÍ STANICÍ



# ŘEZ ŽLABEM





# Obsah:

1. Informace k provozní a hydrologické situaci 2022
2. Informace k probíhajícím investičním akcím
  - *VD Orlík – budování nového bezpečnostního přelivu*
  - *Realizace sjezdu do vody v lokalitě Malá Radava*
3. Informace k plánovaným investičním akcím
  - *Lodní zdvihadlo Orlík – aktuální informace*
4. **Informace Státní plavební správy**
5. Diskuze, různé



1920-2020

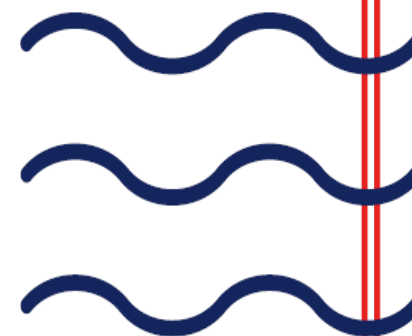
100. VÝROČÍ STÁTNÍ PLAVEBNÍ SPRÁVY



# Plavební sezóna 2022

Mgr. Klára Němcová  
ředitelka Státní plavební správy

Praha – 17.října 2022







1920-2020

# Charakter plavební sezóny

- Očekáván návrat do „předcovidového“ období
- Rekordní počet vydaných průkazů způsobilosti k vedení malého a rekreačního plavidla
- Události na mezinárodním poli – situace na Ukrajině
- Růst cen pohonných hmot
- Deštivé počasí v červenci (pouze 4 dny beze srážek)



1920-2020

# Vymezené vodní plochy na Orlíku

- 9 ploch pro bezpečné koupání
- 2 plochy pro plutí malých plavidel k sportovnímu vyžití  
(pro vodní skútry a jetsurfy)
- 3 prostory pro provozování vodního lyžování a obdobných činností provozovaných ve vleku za plavidlem





1920-2020

# Evidence průkazů způsobilosti

<b>Rok k 30. 9.</b>	<b>Počet vydaných průkazů (nově získaná oprávnění)</b>
2015	1 935
2016	2 604
2017	2 664
2018	2 847
2019	2 728
2020	2 166
2021	2 558
2022	3 483



1920-2020

# Výměna průkazů

- Kampaň „Poslední výzva k vyplutí“ – výměna neplatných průkazů
- Od spuštění kampaně 23. 2. 2022 bylo k 30. 9. 2022 vyměněno celkem 6 662 ks průkazů, od začátku roku 6 985 ks.

Rok	Počet vyměněných průkazů
2018	3432
2019	2759
2020	2750
2021	1471
2022	6985





1920-2020

# Rejstřík malých plavidel

<b>Rok k 30.9.</b>	<b>Nárůst počtu evidovaných malých plavidel</b>	<b>Z toho vodní skútry</b>
2014	519	83
2015	562	114
2016	730	164
2017	739	131
2018	781	171
2019	738	139
2020	633	130
2021	640	96
2022	781	117



1920-2020

# Plavební nehody

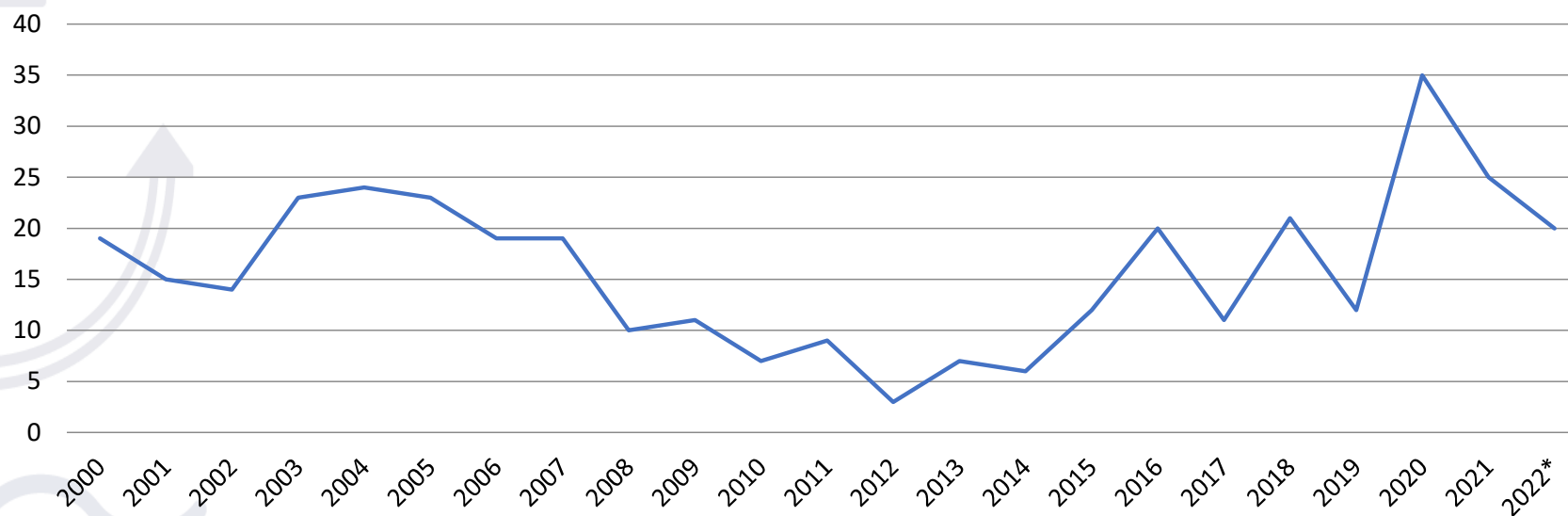
- V roce 2022 došlo doposud k 21 plavebním nehodám, z toho k 19 v průběhu plavební sezóny.
- V roce 2022 došlo na Orlíku k jedné plavební nehodě, v letech 2000 - 2022 celkem k 19 plavebním nehodám.
- Na většině nehod se účastní malá rekreační plavidla.



# Vývoj roční plavební nehodovosti

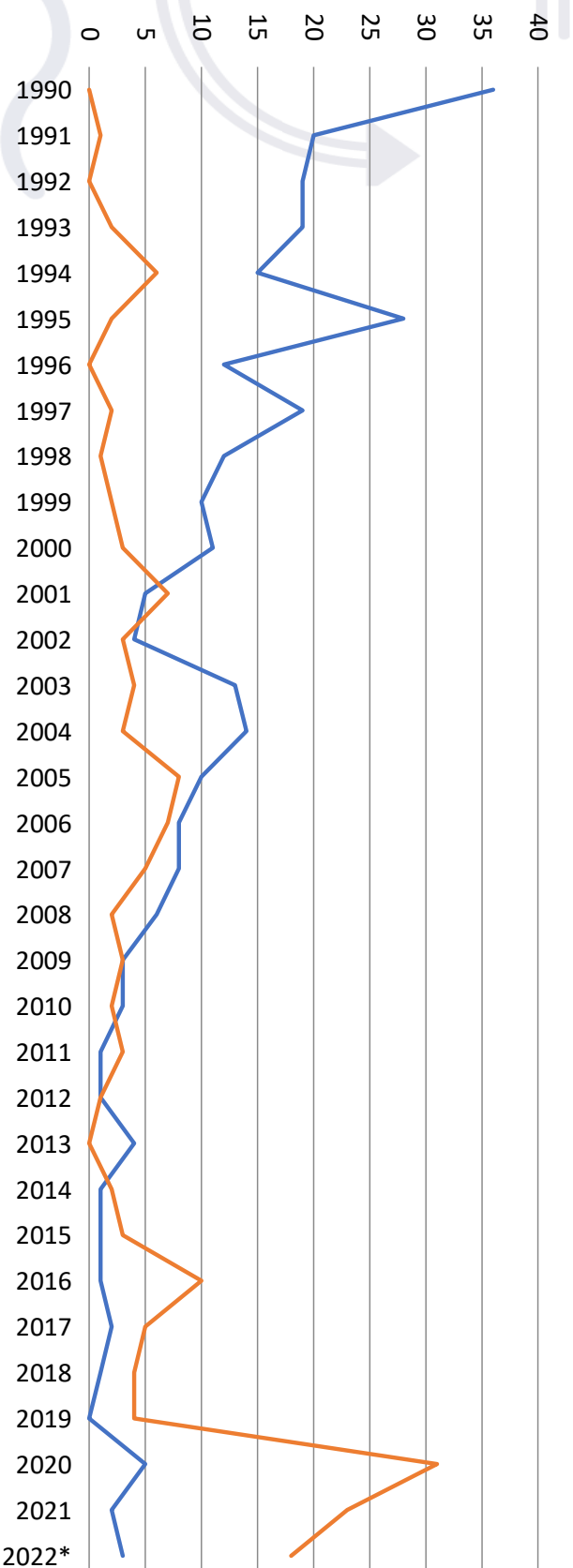


1920-2020



\* údaj k 30. 9. 2022

# Vývoj plavební nehodovosti podle účasti plavidel



\* údaje k 30. 9. 2022

— bez účasti malých plavidel — malá plavidla





1920-2020

# BO PČR – „Bezpečně u vody“

- Opakovalo se bezpečnostní patření Policie ČR od 1.7. do 30.9. realizované ve spolupráci se Státní plavební správou
- 137 bezpečnostně preventivních akcí na celém území (PČR zkontrolovala 853 plavidel)
- SPS zkontrolováno 936 plavidel (od 1. 4. do 30.9.)
- Relativní počet přestupků odpovídá dlouhodobému průměru, mírně poklesl (21 %, běžně 23 – 26 %)
- Nejčastější
  - nerespektování plavebního značení
  - technicky nezpůsobilé plavidlo



1920-2020

# Preventivní a osvětová činnost

Potřeba úřadu komunikovat s plaveckou veřejností:

- informace prostřednictvím webu SPS (praktické rady),
- schematické mapy s dopravními opatřeními (Slapy, Orlík, Dalešice),
- twitter ředitelky @NemcovaSPS,
- TV spoty,
- letáky,
- články do odborných a populárních časopisů.





# Mobilní aplikace LAVDIS mobile

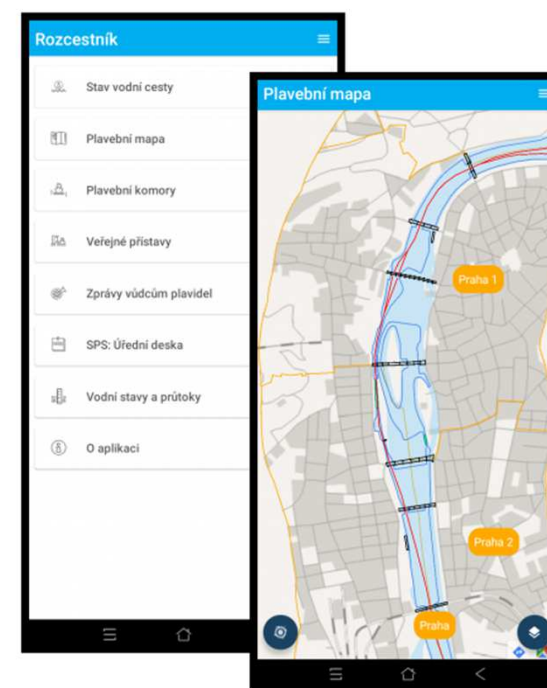


1920-2020

- Aktualizace mobilní aplikace pro plavební sezónu 2022

## Novinky:

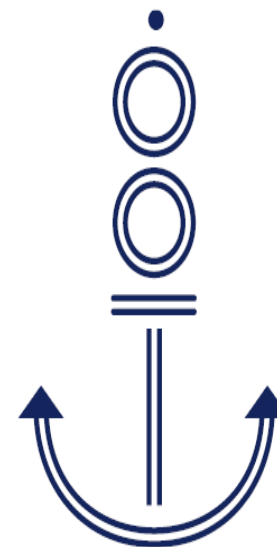
- interaktivní vytáčení telefonního čísla obsluhy plavební komory
- změna podkladu online mapy
- doplnění možnosti stažení a přepnutí do offline mapy
- rozšíření oblasti komor pro Moravu a Baťův kanál





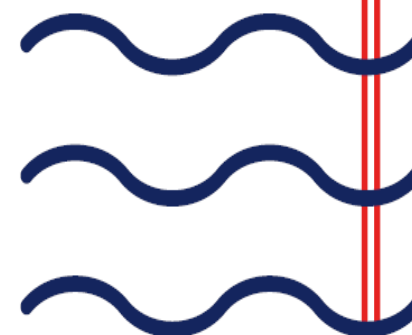
1920-2020

100. VÝROČÍ STÁTNÍ PLAVEBNÍ SPRÁVY



Děkuji za pozornost

[reditelstvi@plavebniurad.cz](mailto:reditelstvi@plavebniurad.cz)





# Obsah:

1. Informace k provozní a hydrologické situaci 2022
2. Informace k probíhajícím investičním akcím
  - *VD Orlík – budování nového bezpečnostního přelivu*
  - *Realizace sjezdu do vody v lokalitě Malá Radava*
3. Informace k plánovaným investičním akcím
  - *Lodní zdvihadlo Orlík – aktuální informace*
4. Informace Státní plavební správy
5. **Diskuze, různé**