

Vyhodnocení plavebního provozu na Vltavské vodní cestě za rok 2023



BŘEZEN 2024

OBSAH

1	VLTAVSKÁ VODNÍ CESTA	4
1.1	Historie.....	4
1.2	Současnost.....	4
2	PONORY PLAVIDEL	5
3	PLAVEBNÍ PROVOZ NA VLTAVSKÉ VODNÍ CESTĚ	6
3.1	Úpravy plavebního provozu v roce 2023	6
3.1.1	Úprava provozní doby pohyblivých mostů na plavebním kanále Vraňany-Hořín	6
3.2	Proplavování plavebními komorami	8
3.3	Provoz pohyblivých mostů na plavebním kanále Vraňany-Hořín.....	12
4	PRŮTOKY OHROŽUJÍCÍ BEZPEČNOST PLAVBY	13
4.1	Limity pro zastavení plavby na dolním úseku VVC	13
5	PLAVEBNÍ PODMÍNKY V ROCE 2023.....	14
5.1	Horní úsek Vltavské vodní cesty.....	14
5.2	Dolní úsek Vltavské vodní cesty	14
6	PŘERUŠENÍ A OMEZENÍ PLAVEBNÍHO PROVOZU	15
6.1	Na horním úseku Vltavské vodní cesty	15
6.1.1	Ledové jevy a omezení z nich plynoucí	15
6.1.2	Omezení plavebního provozu z důvodu zvýšených průtoků	15
6.1.3	Mimořádné manipulace omezující plavební provoz.....	15
6.1.4	Plavební odstávky a poruchy	16
6.1.5	Ostatní přerušení, Úpravy a omezení plavebního provozu.....	16
6.2	Na dolním úseku Vltavské vodní cesty	17
6.2.1	Ledové jevy a omezení z nich plynoucí	17
6.2.2	Omezení plavebního provozu z hlediska průtoku.....	17
6.2.3	Mimořádné manipulace omezující plavební provoz.....	18
6.2.4	Plánované plavební odstávky	18
6.2.5	Ostatní přerušení a omezení plavebního provozu.....	18
7	POČET PROPLAVENÝCH LODÍ	19
7.1	Horní úsek Vltavské vodní cesty.....	19
7.1.1	Plavební komory.....	19
7.1.2	Převoz plavidel přes hráz VD Orlík.....	20
7.1.3	Převoz plavidel přes hráz VD Slapy	21
7.1.4	Vyhodnocení rezervačního systému pro VD Orlík a Slapy	22
7.1.5	Horní úsek Vltavské vodní cesty celkem.....	24
7.2	Dolní úsek Vltavské vodní cesty	26
7.3	Proplavené lodě - celá Vltavská vodní cesta	28
8	PŘEPRAVA NÁKLADU	30
8.1	Dolní úsek Vltavské vodní cesty	30
9	POROVNÁNÍ S PŘEDCHOZÍMI ROKY	31
9.1	Horní úsek Vltavské vodní cesty.....	31
9.1.1	Plavební komory.....	32
9.1.2	Převoz plavidel přes hráz VD Orlík.....	33
9.1.3	Převoz plavidel přes hráz VD Slapy	34

9.2	Dolní úsek Vltavské vodní cesty	34
9.2.1	Přepravený náklad	36
9.3	Proplavené lodě - celá Vltavská vodní cesta	37
10	PŘÍLOHY.....	39

1 VLTAVSKÁ VODNÍ CESTA

1.1 HISTORIE

Plavba na Vltavě byla provozována již v dávné historii. Podle některých historických pramenů existují zmínky o plavbě na Vltavě již v sedmém století. Nejčastěji dopravovaným zbožím byla v té době sůl. Za panování Karla IV. byly na řekách realizovány již i úpravy pro zlepšení plavebních podmínek. V roce 1777, za vlády Marie Terezie byl vydán tzv. Český navigační zákon a předpisy říční policie.

Vltava v přirozené podobě stále méně vyhovovala nárokům rozvíjejícího se průmyslu a obchodu na plavbu. Za účelem plného splavnění Vltavy a Labe byla v roce 1896 ustanovena „Komise pro kanalisování Vltavy a Labe v Čechách.“ Díky její práci bylo v historicky krátké době vybudováno 11 zdymadel mezi Prahou a říšskou hranicí, zaručujících po většinu roku plavební hloubku 2,10 m a umožňujících plavbu lodí o nosnosti 1000 t. Jezy byly vesměs pohyblivé, převážně slupicového typu.

1.2 SOUČASNOST

Vltavskou vodní cestu dopravně významnou využívanou tvoří dle § 3 odst. 4 zákona č. 114/1995 Sb., o vnitrozemské plavbě, následující úseky vodního toku Vltavy:

1. od ř. km 91,5 (Třeбенice) po soutok s vodním tokem Labe, včetně výústní části vodního toku Berounky po přístav Radotín, (*dolní úsek Vltavské vodní cesty*),
2. od ř. km 241,4 (České Budějovice) po ř. km 91,5 (Třeбенice), včetně výústní části vodního toku Malše po ř. km 1,6, jen pro plavidla o nosnosti do 300 tun. (*horní úsek Vltavské vodní cesty*).

V úseku České Budějovice, Vltava ř. km 241,40 až VD Vrané nad Vltavou, Vltava ř. km 71,37 jsou v období od 1. 1. do 31. 3. plavební komory odstaveny z provozu a plavidla se neproplavují.

V úseku České Budějovice, Vltava ř. km 241,40 až VD Vrané nad Vltavou, Vltava ř. km 71,37 se plavební dráha v období od 1. 1. do 31. 3. nevytyčuje a nejsou garantovány ponory plavidel.

Úsek od Třeбенic po soutok s Labem tvoří celkem 10 plavebních objektů v hlavní plavební dráze a *jeden objekt mimo tuto dráhu*:

- PK Štěchovice
- PK Vrané
- PK Praha-Modřany
- PK Praha-Smíchov
- PK Praha-Mánes
- PK Praha-Štvanice
- PK Praha-Podbaba
- PK Roztoky
- PK Dolánky
- PK Miřejovice
- PK Hořín

Úsek od Českých Budějovic po Třeбенice tvoří celkem 6 plavebních komor, 1 vlek a 1 lodní výtah:

- PK České Vrbné
- PK Hluboká nad Vltavou
- PK Hněvkovice – přehrada
- PK Hněvkovice – jez
- PK Kořensko
- lodní výtah na VD Orlík
- PK Kamýk
- vlek na VD Slapy

2 PONORY PLAVIDEL

Nejvyšší povolené hodnoty ponoru pro jednotlivé úseky vodní cesty stanovuje Příloha č. 2 vyhlášky č. 67/2015, o pravidlech plavebního provozu:

(1) Na Vltavě nesmí být překročeny tyto maximální hodnoty ponoru:

- a) v úseku České Budějovice ř. km 239,50 až Kořensko ř. km 200,40, v období od 1. dubna do 31. října - 1,3 m,
 - b) v úseku Hluboká nad Vltavou ř. km 229,04 až ř. km 220,50, od hladiny 368,90 m n. m. a nižší ve zdrži Hněvkovice se plavební dráha nevytyčuje - ponory nejsou garantovány,
 - c) v úseku Kořensko ř. km 200,40 až Orlík ř. km 144,65
 1. v úseku Kořensko ř. km 200,40 až Podolsko ř. km 182,66 při hladině 347,65 m n. m. a vyšší ve zdrži Orlík - 1,3 m,
 2. v úseku Podolsko ř. km 182,66 až Orlík ř. km 144,65 při hladině 347,60 m n. m. a vyšší ve zdrži Orlík - 2,2 m,
 3. v úseku Kořensko ř. km 200,40 až Červená nad Vltavou ř. km 179,10, od hladiny 329,60 m n. m po hladinu 347,60 m n. m. ve zdrži Orlík, v období od 1. května do 30. září se plavební dráha nevytyčuje, plavební komora Kořensko je mimo provoz - ponory nejsou garantovány,
 4. v úseku Červená nad Vltavou až Orlík ř. km 144,65 při hladině od 329,60 m n. m po hladinu 347,60 m n. m. ve zdrži Orlík, v období od 1. května do 30. září - 2,2 m,
 - d) v úseku Orlík ř. km 144,65 až Kamýk nad Vltavou ř. km 134,73 od hladiny 282,10 m n. m. po hladinu 284,60 m n. m. ve zdrži Kamýk nad Vltavou, v období od 1. května do 30. září - 2,2m,
 - e) v úseku Kamýk nad Vltavou ř. km 134,73 až Slapy ř. km 91,70
 1. v úseku Kamýk nad Vltavou ř. km 134,73 až Vestec ř. km 128,93 od hladiny 269,10 m n. m. po hladinu 269,60 m n. m. ve zdrži Slapy - 1,7 m,
 2. v úseku Vestec ř. km 128,93 až Slapy ř. km 91,70 od hladiny 269,10 m n. m. po hladinu 269,60 m n. m. ve zdrži Slapy - 2,2 m,
 3. v úseku Kamýk nad Vltavou ř. km 134,73 až Slapy ř. km 91,70 od hladiny 269,60 m n. m. po hladinu 270,60 m n. m. ve zdrži Slapy - 2,2 m,
 - f) v úseku Slapy-Třeбенice ř. km 91,40 až Praha-Modřany ř. km 64,00 - 1,20 m,
 - g) v úseku Praha-Modřany ř. km 64,00 až Mělník ř. km 0,00 - 1,80 m.
- (2) Na Berounce nesmějí ponory plavidel přesahovat hodnotu v úseku Praha-přístav Radotín ř. km 1,25 až soutok s Vltavou ř. km 0,00 - 1,80 m.**

3 PLAVEBNÍ PROVOZ NA VLTAVSKÉ VODNÍ CESTĚ

3.1 ÚPRAVY PLAVEBNÍHO PROVOZU V ROCE 2023

3.1.1 ÚPRAVA PROVOZNÍ DOBY POHYBLIVÝCH MOSTŮ NA PLAVEBNÍM KANÁLE VRAŇANY-HOŘÍN

V plavební sezóně 2023 došlo k úpravě provozní doby pohyblivých mostů na plavebním kanále Vraňany-Hořín. Posledním Opatřením obecné povahy SPS, které v plavební sezóně 2022 upravovalo provozní dobu pohyblivých mostů, bylo OOP č. 30/2022 o provozní době pohyblivých mostů na plavebním kanále Vraňany-Hořín do 30. 11. 2022 ze dne 10. 10. 2022. Znění tohoto OOP bylo následující:

-
1. Provozní doba pohyblivých mostů **Vraňany silniční most, Lužec nad Vltavou železniční most a Lužec nad Vltavou silniční most** je následující:
 - **Silniční most Vraňany** – k. km. 9,27
do 30. listopadu 2022
od 7:20 hodin do 14:40 hodin.
 - **Železniční most Lužec nad Vltavou** – k. km. 6,53
do 30. listopadu 2022
od 7:20 hodin do 14:40 hodin.
 - **Silniční most Lužec nad Vltavou** – k. km. 6,44
do 30. listopadu 2022
od 7:20 hodin do 14:40 hodin.

Podrobná pravidla a pokyny k proplouvání pohyblivými mosty naleznete na webových stránkách ŘVC ČR [zde](#).

2. Provozní doba pohyblivého mostu přes ohlavi **velké plavební komory Hořín** je následující:
 - **most Hořín**
do 30. listopadu 2022
od 7:00 hodin do 15:00 hodin.

Zdvižení pohyblivého mostu Hořín je nutné den předem objednat u obsluhy plavební komory Hořín na telefonu 315 622 267 nebo 602 778 751.

V plavební sezóně 2023 byla provozní doba pohyblivých mostů na plavebním kanále Vraňany-Hořín specifikována ve vydaném OOP 6/2023 o provozní době pohyblivých mostů na plavebním kanále Vraňany–Hořín ze dne 30. 3. 2023:

-
1. Provozní doba pohyblivých mostů **Vraňany silniční most, Lužec nad Vltavou železniční most a Lužec nad Vltavou silniční most** je následující:
 - **Silniční most Vraňany** – k. km. 9,27
v období od 1. října do 30. dubna
od 7:20 hodin do 14:40 hodin

 - **Železniční most Lužec nad Vltavou** – k. km. 6,53
v období od 1. května do 30. září
od 7:20 hodin do 16:40 hodin.
-

- **Železniční most Lužec nad Vltavou** – k. km. 6,53
v období od 1. října do 30. dubna
od 7:20 hodin do 14:40 hodin

v období od 1. května do 30. září
od 7:20 hodin do 16:40 hodin.
- **Silniční most Lužec nad Vltavou** – k. km. 6,44
v období od 1. října do 30. dubna
od 7:20 hodin do 14:40 hodin

v období od 1. května do 30. září
od 7:20 hodin do 16:40 hodin.

Podrobná pravidla a pokyny k proplouvání pohyblivými mosty naleznete na webových stránkách ŘVC ČR [zde](#).

2. Provozní doba pohyblivého mostu přes ohlaví velké plavební komory Hořín je následující:
 - provozní doba mostu odpovídá provozní době plavební komory
-

3.2 PROPLAVOVÁNÍ PLAVEBNÍMI KOMORAMI

Proplavování plavebními komorami na **Labsko-vltavské vodní cestě** se v roce 2023 řídilo v souladu s *Informací Státní plavební správy č. 8/2023* ze dne 18. 4. 2023.

V této *Informaci SPS* se Vltavské vodní cesty týkaly následující odstavce:

Provozní doba na vltavské vodní cestě od Českého Vrbného po Slapy:

- **Plavební komora České Vrbné**
v období od 1. května do 30. září,
pondělí až sobota
od 8:00 hodin do 12:00 hodin a od 13:00 hodin do 19:00 hodin
v neděli
od 8:00 hodin do 12:00 hodin a od 13:00 hodin do 17:00 hodin

v období od 1. dubna do 30. dubna a od 1. října do 30. října
pouze na objednávku minimálně 24 hodin předem na telefonu 723 454 602 nebo 724 138 727,
objednat se lze ve všední dny od 8:00 hodin do 15:00 hodin.
- **Plavební komora Hluboká nad Vltavou**
v období od 1. května do 30. září,
pondělí až sobota
od 8:00 hodin do 12:00 hodin a od 13:00 hodin do 19:00 hodin,
v neděli
od 8:00 hodin do 12:00 hodin a od 13:00 hodin do 17:00 hodin,

v období od 1. dubna do 30. dubna a od 1. října do 30. října
pouze na objednávku minimálně 24 hodin předem na telefonu 723 454 602 nebo 724 138 727,
objednat se lze ve všední dny od 8:00 hodin do 15:00 hodin.
- **Plavební komora vodního díla Hněvkovice**
v období od 1. května do 30. září,
pondělí až sobota
od 8:00 hodin do 12:00 hodin a od 13:00 hodin do 19:00 hodin,
v neděli
od 8:00 hodin do 12:00 hodin a od 13:00 hodin do 17:00 hodin,

v období od 1. dubna do 30. dubna a od 1. října do 30. října
pouze na objednávku minimálně 24 hodin předem na telefonu 385 721 812 případně
602 454 439 nebo 723 454 602, objednat se lze ve všední dny od 8:00 hodin do 15:00 hodin.
- **Plavební komora na jezu Hněvkovice**
v období od 1. května do 30. září
pondělí až sobota
od 8:00 hodin do 12:00 hodin a od 13:00 hodin do 19:00 hodin,
v neděli
od 8:00 hodin do 12:00 hodin a od 13:00 hodin do 17:00 hodin,

v období od 1. dubna do 30. dubna a od 1. října do 30. října pouze na objednávku minimálně
24 hodin předem na telefonu 385 721 812 případně 602 454 439 nebo 723 454 602, objednat
se lze ve všední dny od 8:00 hodin do 15:00 hodin.

- **Plavební komora Kořensko**

v období od 1. května do 30. září,

pondělí až sobota

od 8:00 hodin do 12:00 hodin a od 13:00 hodin do 19:00 hodin,

v neděli

od 8:00 hodin do 12:00 hodin a od 13:00 hodin do 17:00 hodin,

v období od 1. dubna do 30. dubna a od 1. října do 30. října

pouze na objednávku minimálně 24 hodin předem na telefonu 385 721 812 případně

602 454 439 nebo 723 454 602, objednat se lze ve všední dny od 8:00 hodin do 15:00 hodin.

Proplavovat plavidla při poklesu hladiny vody v nádrži VD Orlík je možné až ke kótě 345,60 m n. m.

- **Lodní výtah Orlík**

Přepřavovat lze plavidla do šířky 3,00 m, délky 10 m a do výtaku 6,6 t (6 t plavidlo + 0,6 t posádka).

v období od 1. května do 30. září

v pondělí, ve středu, ve čtvrtek, v pátek, v sobotu a v neděli

od 8:00 hodin do 11:00 hodin a od 12:00 hodin do 18:00 hodin.

Plavidla se přepravují po předchozím objednání v objednávkovém systému státního podniku Povodí Vltavy, který je dostupný na <http://rezervace.pvl.cz/>.

Přepřavovat plavidla při poklesu hladiny vody v nádrži lze až ke kótě 342,50 m n. m.

- **Plavební komora Kamýk nad Vltavou**

v období od 1. května do 30. září

v pondělí, ve středu, ve čtvrtek, v pátek, v sobotu a v neděli

od 8:00 hodin do 18:00 hodin.

Směrem po proudu se malá plavidla proplavují v sudé hodiny a proti proudu v liché hodiny.

Mimo uvedené dny se proplavují jen plavidla osobní lodní dopravy, která plují podle jízdního řádu, s kterými lze společně proplavit i malá plavidla.

- **Vlek Slapy**

Přepřavovat lze plavidla do šířky 2,60 m, délky 8,50 m a do výtaku 3,5 t.

od 28. dubna do 30. září

v pondělí, ve středu, v pátek, v sobotu a v neděli

od 8:00 hodin do 18:00 hodin.

Plavidla se přepravují po předchozím objednání v objednávkovém systému státního podniku Povodí Vltavy, který je dostupný na <http://rezervace.pvl.cz/>.

Mimo provozní dobu, pro plavidla s předností proplavení podle § 84 vyhlášky č. 67/2015 Sb., o pravidlech plavebního provozu (Pravidla plavebního provozu), a plavidel použitých správcem toku k údržbě vodní cesty, lze předem požádat o:

- přepravu lodním výtahem přes VD Orlík na telefonu 318 694 113 nebo 724 730 829,
- proplavení plavební komorou Kamýk nad Vltavou, na telefonu 318 677 119,
- převoz vlekem přes VD Slapy na telefonu 606 656 432.

Provozní doba na plavebních komorách vltavské vodní cesty od Štěchovic po Hořín:

- **Štěchovice**

v období od 15. dubna do 31. října

duben

od 8:00 hodin do 17:00 hodin

květen

od 8:00 hodin do 19:00 hodin

červen, červenec, srpen

od 7:00 hodin do 21:00 hodin

září

od 8:00 hodin do 19:00 hodin

říjen

od 8:00 hodin do 17:00 hodin

Směrem po proudu se malá plavidla proplavují v každou celou lichou hodinu a proti proudu v každou celou sudou hodinu.

- **Vrané nad Vltavou**

v období od 15. dubna do 31. října

duben, květen

od 8:00 hodin do 20:00 hodin

červen, červenec, srpen

od 7:00 hodin do 22:00 hodin

září, říjen

od 8:00 hodin do 20:00 hodin.

Směrem proti proudu se malá plavidla proplavují v každou celou lichou hodinu a po proudu v každou celou sudou hodinu.

- **Praha-Modřany**

v období od 1. října do 31. května

denně

od 7:00 hodin do 17:00 hodin.

v období od 1. června do 30. září

denně

od 7:00 hodin do 19 hodin.

- **Praha-Smíchov**

denně

od 7:00 hodin do 22:30 hodin.

Dne 31. prosince až do 01:00 hodin následujícího dne.

Z kapacitních důvodů se provozovatelům a vůdcům nákladních plavidel doporučuje využívat tuto plavební komoru v době od 7:00 hodin do 12:00 hodin a od 16:00 hodin do 18:00 hodin.

- **Praha-Štvanice a Praha-Podbaba**

denně

od 7:00 hodin do 17:00 hodin.

- **Roztoky, Dolánky, Miřejovice, Hořín**

v období od 1. května do 30. září

od 7:00 hodin do 17:00 hodin

od 1. října do 30. dubna

od 7:00 hodin do 15:00 hodin.

Mimo provozní dobu, nebrání-li tomu nepříznivé plavebně-provozní podmínky, lze proplavit plavidla ohlášená, která si předem požádají o proplavení plavební komorou:

- **Vrané nad Vltavou** v období od 1. listopadu do 31. prosince lze o proplavení předem požádat na této plavební komoře telefon 257 760 311.
- **Praha-Modřany** v době od 17 hodin do 22:00 hodin (období od 1. října do 31. května), lze požádat do 14:30 hodin na této plavební komoře, telefon 241 773 082 nebo 724 170 454; v době od 19:00 hodin do 22:00 hodin (v období od 1. června do 30. září), lze požádat do 18:00 hodin na této plavební komoře, telefon 241 773 082 nebo 724 170 454.
- **Praha-Smíchov** o jedno proplavení směrem proti proudu v čase 23:00 hodin, pro osobní lodě bez cestujících a malá plavidla, lze požádat do 22:00 hodin na této plavební komoře, telefon 251 510 546 nebo 724 107 077.
- **Praha-Mánes** v pracovní dny v době od 7:00 hodin do 15:00 hodin, lze požádat alespoň 1 hodinu předem, na plavební komoře Praha-Smíchov, telefon 251 510 546 nebo 724 107 077.

Po 15:00 hodině se proplavuje pouze na základě zvláštních dohod nebo smluv se správcem vodní cesty Povodím Vltavy, státní podnik, anebo lze o proplavení požádat alespoň 24 hodin předem na plavební komoře Praha-Smíchov.

V sobotu, v neděli a ve svátek se proplavuje pouze na základě zvláštních dohod nebo smluv se správcem vodní cesty Povodím Vltavy, státní podnik, anebo lze o proplavení požádat do 15:00 hodin posledního pracovního dne před dny pracovního volna, na plavební komoře Praha-Smíchov.

- **Praha-Štvanice** v době od 17:00 hodin do 24:00 hodin, lze požádat do 17:00 hodin na této plavební komoře, telefon 233 377 318 nebo 602 545 932.
- **Praha-Podbaba** v době od 17:00 hodin do 22:00 hodin, lze požádat do 14:30 hodin na této plavební komoře (telefon 224 314 549 nebo 724 719 205).
- **Roztoky až Hořín** v období od 1. června do 30. září, v době od 17:00 hodin do 19:00 hodin, lze požádat do 14:30 hodin na příslušné plavební komoře.

V případě, že se nelze spojit s některou z uvedených plavebních komor, je možno požadavek na proplavení projednat s vodohospodářským dispečinkem Povodí Vltavy, státní podnik, telefon 257 329 425 nebo 724 067 719.

Zahájení i ukončení provozu pravidelných linek osobní lodní dopravy přes plavební komory v době mimo stanovenou provozní dobu, se oznamuje nejméně 7 dní předem vodohospodářskému dispečinku Povodí Vltavy, státní podnik, telefon 257 329 425. Zrušení pravidelné linky osobní lodní dopravy se oznamuje nejméně 24 hodin předem na příslušnou plavební komoru.

Kontakty na plavební komory (objekty):

České Vrbné	telefon 702 005 307,
Hluboká nad Vltavou	telefon 601 346 462,
VD Hněvkovice	telefon 601 090 287,
Jez Hněvkovice	telefon 601 090 288,
Kořensko	telefon 601 090 289,
Orlík	telefon 318 694 113 nebo 724 730 829,
Kamýk nad Vltavou	telefon 318 677 119,
Slapy	telefon 606 656 432,

Štěchovice	telefon 257 740 263,
Vrané nad Vltavou	telefon 257 760 311,
Praha – Modřany	telefon 241 773 082 nebo 724 170 454,
Praha – Smíchov	telefon 251 510 546 nebo 724 107 077,
Praha – Mánes	telefon 251 510 546 nebo 724 107 077,
Praha – Štvanice	telefon 233 377 318 nebo 602 545 932,
Praha – Podbaba	telefon 224 314 549 nebo 724 719 205,
Roztoky	telefon 220 911 730 nebo 724 735 462,
Dolánky	telefon 315 787 028 nebo 602 312 992,
Mířejovice	telefon 315 785 172 nebo 724 736 671,
Hořín	telefon 315 622 267 nebo 602 778 751.

3.3 PROVOZ POHYBLIVÝCH MOSTŮ NA PLAVEBNÍM KANÁLE VRAŇANY-HOŘÍN

Provozní doba **pohyblivých mostů na plavebním kanále Vraňany-Hořín** se v roce 2023 řídila *Informací Státní plavební správy č. 6/2023 ze dne 30. 3. 2023 o provozní době pohyblivých mostů na plavebním kanále Vraňany – Hořín.*

V této *Informaci SPS* byl provoz upraven následovně:

- Provozní doba pohyblivých mostů **Vraňany silniční most, Lužec nad Vltavou železniční most a Lužec nad Vltavou silniční most** je následující:
 - Silniční most Vraňany** – k. km. 9,27
v období od 1. října do 30. dubna
od 7:20 hodin do 14:40 hodin

v období od 1. května do 30. září
od 7:20 hodin do 16:40 hodin.
 - Železniční most Lužec nad Vltavou** – k. km. 6,53
v období od 1. října do 30. dubna
od 7:20 hodin do 14:40 hodin

v období od 1. května do 30. září
od 7:20 hodin do 16:40 hodin.
 - Silniční most Lužec nad Vltavou** – k. km. 6,44
v období od 1. října do 30. dubna
od 7:20 hodin do 14:40 hodin.

v období od 1. května do 30. září
od 7:20 hodin do 16:40 hodin.

Podrobná pravidla a pokyny k proplouvání pohyblivými mosty lze nalézt na oficiálních webových stránkách [RVC ČR](#).

- Provozní doba pohyblivého mostu přes ohlavi **velké plavební komory Hořín** je následující:
 - provozní doba mostu odpovídá provozní době plavební komory.

4 PRŮTOKY OHROŽUJÍCÍ BEZPEČNOST PLAVBY

Úroveň vodních stavů/průtoků ohrožujících bezpečnost plavby stanoví § 5 Plavební vyhlášky č. 67/2015 o plavebním provozu. Vltavské vodní cesty se týkají následující odstavce:

- (1) **Vodní stav, při kterém je ohrožena bezpečnost plavby pro všechna plavidla, je v úseku:**
- g) Vltavy České Budějovice-Jiráskův jez ř. km 239,50 až Hněvkovice ř. km 210,40 při vodním průtoku v profilu vodočtu České Budějovice 100 m³/s a vyšším,
 - h) Vltavy Hněvkovice ř. km 210,40 až soutok s Lužnicí ř. km 202,10 při vodním průtoku v profilu vodočtu Hněvkovice 100 m³/s a vyšším,
 - i) Vltavy od soutoku s Lužnicí ř. km 202,10 až Rejsíkov ř. km 193,00 při vodním průtoku v profilu vodočtu Kořensko 150 m³/s a vyšším,
 - j) Vltavy Kořensko ř. km 200,40 až Rejsíkov ř. km 193,00; současně platí zastavení plavby při dosažení hladiny 351,20 m n. m. a vyšší na vodočtu Orlík,
 - k) Vltavy Slapy-Třeбенice ř. km 91,60 až Praha-Velká Chuchle ř. km 61,70 při vodním průtoku v profilu vodočtu Praha-Velká Chuchle 600 m³/s a vyšším,
 - l) Vltavy přes plavební komoru Praha-Modřany při vodním průtoku v profilu vodočtu Praha-Velká Chuchle 450 m³/s a vyšším,
 - m) Vltavy Praha-Velká Chuchle ř. km 61,70 až Praha-Jiráskův most ř. km 54,30 při vodním průtoku v profilu vodočtu Praha-Velká Chuchle 800 m³/s a vyšším,
 - n) Vltavy Praha-Jiráskův most ř. km 54,30 až Praha-Holešovice ř. km 46,00 při vodním průtoku v profilu vodočtu Praha-Velká Chuchle 600 m³/s a vyšším,
 - o) Vltavy Praha-Holešovice ř. km 46,00 až Mělník ř. km 0,00 při vodním průtoku v profilu vodočtu Praha-Velká Chuchle 450 m³/s a vyšším.

4.1 LIMITY PRO ZASTAVENÍ PLAVBY NA DOLNÍM ÚSEKU VVC

Kontrolním měrným profilem pro posouzení aktuální bezpečnosti plavby na Vltavské vodní cestě v úseku ř. km 91,5 (Třeбенice) po soutok s vodním tokem Labe, včetně výústní části vodního toku Berounky po přístav Radotín, je profil **Vltava – Praha-Chuchle**.

K zastavení plavby na jednotlivých úsecích dochází při dosažení nebo překročení následujících limitních **průtoků**:

- a) Průtok v profilu Praha-Chuchle **450 m³/s a vyšší**
 - zastavení plavby v úseku Praha-Holešovice (ř. km 46,00) až Mělník (ř. km 0,00)
 - zastavení plavby přes plavební komoru Modřany (ř. km 62,21)
- b) Průtok v profilu Praha-Chuchle **600 m³/s a vyšší**
 - zastavení plavby v úseku Praha-Jiráskův most (ř. km 54,30) až Praha-Holešovice (ř. km 46,00)
 - zastavení plavby v úseku Slapy-Třeбенice (ř. km 91,60) až Praha-Velká Chuchle (ř. km 61,70)
- c) Průtok v profilu Praha-Chuchle **800 m³/s a vyšší**
 - zastavena plavba v úseku Praha-Velká Chuchle (ř. km 61,70) až Praha-Jiráskův most (ř. km 54,30) – zastavena plavba na Vltavské vodní cestě v celé její délce

5 PLAVEBNÍ PODMÍNKY V ROCE 2023

Správu a dozor při provozování plavby na vnitrozemských vodních cestách ve věcech stanovených zákonem č. 114/1995 Sb., o vnitrozemské plavbě, ve znění pozdějších předpisů, jakož i zákonem č. 254/2001 Sb., o vodách a o změně některých zákonů (vodní zákon), a jejich prováděcími předpisy, vykonává Státní plavební správa. Státní plavební správa je správní úřad České republiky (plavební úřad), který je podřízen Ministerstvu dopravy.

Státní plavební správa vydává Informace a Opatření obecné povahy (OOP), kterými informuje plavební veřejnost o omezení, změně, úpravě a zastavení plavebního provozu v příslušném úseku vodní cesty, a to v zájmu zajištění bezpečnosti a plynulosti provozu na vodní cestě.

Opatření obecné povahy (OOP) a Informace vydané Státní plavební správou v roce 2023 včetně podrobných informací k nim jsou uvedeny na oficiálních webových stránkách [Státní plavební správy](#).

Další užitečné odkazy:

- Informace Státní plavební správy - <https://plavebniurad.cz/informace>
- Opatření obecné povahy Státní plavební správy - <https://plavebniurad.cz/oop>
- Přehled omezení plavby na vodních cestách České republiky - <https://plavebniurad.cz/doz-pl/omezeni-plavby>
- Labsko-Vltavský dopravní informační systém (LAVDIS) - <https://www.lavdis.cz/>

5.1 HORNÍ ÚSEK VLTAVSKÉ VODNÍ CESTY

Na horním úseku Vltavské vodní cesty, tj. od ř. km 241,4 (České Budějovice) po ř. km 91,5 (Třebenice), včetně výústní části vodního toku Malše po ř. km 1,6, byl v roce 2023 zajištěn plavební provoz ve smyslu plavební vyhlášky č. 67/2015 vyjma platných omezení vyplývajících z *Opatření obecné povahy* vydaných *Státní plavební správou*.

Seznam Opatření obecné povahy (OOP) vydaných Státní plavební správou pro horní úsek Vltavské vodní cesty a týkajících se omezení, zastavení, nebo úpravy plavebního provozu je uveden v **příloze č. 4**.

5.2 DOLNÍ ÚSEK VLTAVSKÉ VODNÍ CESTY

Na dolním úseku Vltavské vodní cesty, tj. od ř. km 91,5 (Třebenice) po soutok s vodním tokem Labe, včetně výústní části vodního toku Berounky po přístav Radotín, byl v roce 2023 zajištěn plavební provoz ve smyslu plavební vyhlášky č. 67/2015 vyjma platných omezení vyplývajících z *Opatření obecné povahy* vydaných *Státní plavební správou*.

Seznam Opatření obecné povahy (OOP) vydaných Státní plavební správou pro dolní úsek Vltavské vodní cesty a týkající se omezení, zastavení, nebo úpravy plavebního provozu je uveden v **příloze č. 5**.

6 PŘERUŠENÍ A OMEZENÍ PLAVEBNÍHO PROVOZU

6.1 NA HORNÍM ÚSEKU VLTAVSKÉ VODNÍ CESTY

Omezení plavebního provozu a plavebních podmínek na horním úseku Vltavské vodní cesty, tj. od ř. km 241,4 (České Budějovice) po ř. km 91,5 (Třeбенice), včetně výústní části vodního toku Malše po ř. km 1,6, mohou nastat z důvodu:

- a) výskytu ledových jevů,
- b) překročení limitních průtoků,
- c) mimořádných manipulací,
- d) plavebních odstávek,
- e) ostatních přerušení a omezení plavebního provozu.

Vydaná OOP týkající se omezení, zastavení nebo úpravy plavebního provozu na úsecích horní Vltavské vodní cesty v roce 2023 jsou také uvedeny v seznamu v **příloze č. 4** a graficky v **přílohách č. 6-17**.

Podrobné informace ke všem Opatření obecné povahy vydaných Státní plavební správou naleznete na oficiálních webových stránkách [Státní plavební správy](#).

6.1.1 LEDOVÉ JEVY A OMEZENÍ Z NICH PLYNOUCÍ

Pro výskyt **ledových jevů** nebyl plavební provoz na horním úseku Vltavské vodní cesty v roce 2023 přerušen ani omezen.

6.1.2 OMEZENÍ PLAVEBNÍHO PROVOZU Z DŮVODU ZVÝŠENÝCH PRŮTOKŮ

K přerušení nebo mezení plavebního provozu na horním úseku Vltavské vodní cesty v roce 2023 plynoucího z důvodů **dosažení nebo překročení limitních hodnot průtoků** a z důvodu následného **narušení provozuschopnosti plavební dráhy způsobené vlivem vysokých průtoků** došlo v období:

- **15. – 26. 4.** v úseku České Budějovice (ř. km 241,40) – PK Kořensko (ř. km 200,41),
- **15. – 30. 4.** v úseku VD Hněvkovice (ř. km 210,40) – PK Kořensko (ř. km 200,41).

Přerušení nebo mezení plavebního provozu z důvodu následného **narušení provozuschopnosti plavební dráhy způsobené vlivem vysokých průtoků** jsou uvedeny v následující tabulce OOP:

č. OOP	druh OOP / dotčený úsek VVC	termín	počet dní
34/2023	Zastavení plavebního provozu: v úseku České Budějovice (ř. km 241,40) – PK Kořensko (ř. km 200,41)	19. - 26.4.	7
36/2023	Zastavení plavebního provozu: v úseku VD Hněvkovice (ř. km 210,40) – PK Kořensko (ř. km 200,41)	26. - 30.4.	5

Pozn.: Narušení provozuschopnosti plavební dráhy způsobené vlivem vysokých průtoků.

6.1.3 MIMOŘÁDNÉ MANIPULACE OMEZUJÍCÍ PLAVEBNÍ PROVOZ

K přerušení nebo omezení plavebního provozu na horním úseku Vltavské vodní cesty v roce 2023 z důvodů způsobených **mimořádnými manipulacemi na vodních dílech** nedošlo.

6.1.4 PLAVEBNÍ ODSTÁVKY A PORUCHY

Odstávky plavebních objektů horní Vltavské vodní cesty a jejich délky trvání v roce 2023 jsou uvedeny v následující tabulce:

č. OOP	druh OOP / dotčený úsek VVC	termín	počet dní
23/2023	Zastavení plavebního provozu: přes plavební komoru VD Hněvkovice, ř. km 210,39	1. - 30.4.	30
69/2023	Zastavení plavebního provozu: lodní výtah na vodním díle Orlík, ř. km 144,65	24.6.	1
74/2023	Zastavení plavebního provozu: přes plavební komoru VD Hněvkovice, ř. km 210,39	4.7.	1

Snížení hladiny v nádrži Orlík → přerušení provozu PK Kořensko

Plavební sezóna 2023 na VVC byla výrazněji ovlivněna hydrologickými extrémami. Kromě omezení plavby z důvodu povodně a zvýšených průtoků, viz kapitole 6.1.2., byla plavba v horní části VVC ovlivněna také výskytem hydrologického sucha a nízkých průtoků.

Hlavní období plavební sezóny bylo ovlivněno poklesem hladiny nádrže Orlík z důvodu nepříznivé hydrologické situace a výskytu hydrologického sucha. Vlivem poklesu hladiny vody v nádrži Orlík došlo k přerušení Vltavské vodní cesty v úseku ř. km 182,66 (Podolsko) až ř. km 200,40 (Kořensko) a k přerušení provozu plavební komory Kořensko od 20. 7. do 1. 9. 2023, a dále z důvodu opětovného zhoršení hydrologické situace od 21. 9. 2023 (do 30. 9. 2023).

Ke snížení hladiny v nádrži Orlík a omezení plavebního provozu byly vydány následující informace SPS:

- Informace Státní plavební správy č. 20/2023 o omezení plavebního provozu přes VD Kořensko a v úseku Podolsko – Kořensko na nádrži VD Orlík ze dne 19. 7. 2023,
- Informace Státní plavební správy č. 22/2023 o obnovení plavebního provozu přes VD Kořensko a v úseku Podolsko – Kořensko na nádrži VD Orlík ze dne 31. 8. 2023,
- Informace Státní plavební správy č. 25/2023 o omezení plavebního provozu přes VD Kořensko a v úseku Podolsko – Kořensko na nádrži VD Orlík ze dne 18. 9. 2023.

6.1.5 OSTATNÍ PŘERUŠENÍ, ÚPRAVY A OMEZENÍ PLAVEBNÍHO PROVOZU

Ostatní přerušení a omezení plavebního provozu na úsecích horní Vltavské vodní cesty v roce 2023 jsou uvedeny v následující tabulce:

č. OOP	druh OOP / dotčený úsek VVC	termín	počet dní
28/2023	Zastavení plavebního provozu: v úseku ř. km 128,0 až 128,93 (silniční most Vestec), nádrž Slapy*)	27. - 29.3.	3
30/2023	Úprava plavebního provozu: v úseku Kamýk nad Vltavou ř. km 134,73 až Slapy, ř. km 91,70	11. - 30.4.	20
42/2023	Úprava plavebního provozu: v úseku Kořensko ř. km 200,40 až Orlík ř. km 144,65	10.5. - 30.9.	144

*) havárie jakosti vody

6.2 NA DOLNÍM ÚSEKU VLTAVSKÉ VODNÍ CESTY

Omezení plavebního provozu a plavebních podmínek na dolním úseku Vltavské vodní cesty, tj. od ř. km 91,5 (Třeбенice) po soutok s vodním tokem Labe, včetně výústní části vodního toku Berounky po přístav Radotín, mohou nastat z důvodu:

- a) výskytu ledových jevů,
- b) překročení limitních průtoků v profilu Praha-Chuchle,
- c) mimořádných manipulací,
- d) plavebních odstávek,
- e) ostatních přerušení a omezení plavebního provozu.

Vydaná Opatření obecné povahy týkající se omezení, zastavení nebo úpravy plavebního provozu na úsecích dolní Vltavské vodní cesty v roce 2023 jsou uvedeny v seznamu v příloze č. 5 a graficky v přílohách č. 6-17.

Podrobné informace ke všem Opatření obecné povahy vydaných Státní plavební správou naleznete na oficiálních webových stránkách [Státní plavební správy](#).

6.2.1 LEDOVÉ JEVY A OMEZENÍ Z NICH PLYNOUCÍ

Omezení plavby z důvodu výskytu ledových jevů, resp. zámruzu vodní hladiny, na dolním úseku Vltavské vodní cesty v roce 2023 nenastalo.

6.2.2 OMEZENÍ PLAVEBNÍHO PROVOZU Z HLEDISKA PRŮTOKU

Plavba v úseku Slapy-Třeбенice (ř. km 91,60) až Praha-Velká Chuchle (ř. km 61,70) **nebyla** z důvodu dosažení nebo překročení limitních hodnot průtoků v roce 2023 omezena ani přerušena, ale v úseku ostrov sv. Kiliána (ř. km 79,50) až VD Štěchovice (ř. km 84,35) a v úseku VD Modřany (ř. km 62,21) až VD Vrané nad Vltavou (ř. km 71,35) došlo k zastavení plavby v období 24. – 27. 4. vydaným **OOP č. 35/2023** z důvodu narušení provozuschopnosti plavební dráhy způsobené vlivem vysokých průtoků.

Plavba v úseku Praha-Velká Chuchle (ř. km 61,70) až Praha-Jiráskův most (ř. km 54,30) **nebyla** z důvodu dosažení nebo překročení limitních hodnot průtoků v roce 2023 omezena ani přerušena.

Plavba v úseku Praha-Jiráskův most (ř. km 54,30) až Praha-Holešovice (ř. km 46,00) **nebyla** z důvodu dosažení nebo překročení limitních hodnot průtoků v roce 2023 omezena ani přerušena.

Plavba v úseku Praha-Holešovice (ř. km 46,00) až Mělník (ř. km 0,00) a přes plavební komoru Modřany (ř. km 62,21) **byla** v roce 2023 omezena z důvodu dosažení nebo překročení limitních hodnot průtoků a z důvodu následného narušení provozuschopnosti plavební dráhy způsobené vlivem vysokých průtoků v období 17. – 27. 4. a 26. – 31. 12. (omezení pokračovalo až do 01/2024).

Tab. 1 - Průtok Q v profilu Praha-Malá Chuchle v kalendářním roce 2023

průtok v profilu Praha-Malá Chuchle	počet dní
< 450 m ³ /s	351
450 < Q < 600 m ³ /s	14
600 < Q < 800 m ³ /s	0
Q > 800 m ³ /s	0

6.2.3 MIMOŘÁDNÉ MANIPULACE OMEZUJÍCÍ PLAVEBNÍ PROVOZ

Z důvodu **mimořádných manipulací na vodních dílech** nebyl plavební provoz na dolním úseku Vltavské vodní cesty v roce 2023 přerušen ani omezen.

6.2.4 PLÁNOVANÉ PLAVEBNÍ ODSTÁVKY

Koordinační projednání termínů zastavení plavby na Labsko-vltavské vodní cestě v roce 2023 proběhlo dne 15. 3. 2023 na Státní plavební správě za účasti hlavních subjektů dotčených plavebním provozem.

Plánované odstávky plavebních objektů v roce 2023 na dolním úseku Vltavské vodní cesty z koordinačního projednání jsou uvedeny v následující tabulce:

ř. km / k. km	plavební objekt	termín	poznámka
71,37	VPK Vrané nad Vltavou	1. 1. – 2. 6. 2023	
62,21	VPK Praha-Modřany	25. 9. – 30. 10. 2023	proplavování pouze MPK
	PK Praha-Modřany	31. 10. – 31. 12. 2023	celá PK
53,80	PK Praha-Smíchov	30. 10. – 20. 11. 2023	
43,25	MPK Praha-Podbaba	20. 3. – 6. 4. 2023	
43,25	VPK Praha-Podbaba	31. 5. 2023	
43,25	MPK Praha-Podbaba	31. 5. 2023	
	Plav. kan. Troja-Podbaba	31. 5. 2023	
18,00	PK Měřejovice	30. 10. 2023 – 16. 11. 2024	
1,00	MPK Hořín	2. 10. 2023 – 7. 4. 2024	
1,00	VPK Hořín		
	Plav. kan. Vraňany-Hořín		

Pozn.: Skutečně provedené odstávky plavebních zařízení se od plánovaných mohou lišit viz přílohy č. 4-17.

6.2.5 OSTATNÍ PŘERUŠENÍ A OMEZENÍ PLAVEBNÍHO PROVOZU

V roce 2023 nedošlo k žádným přerušením plavebního provozu způsobených mimořádnými manipulacemi na vodních dílech v úseku od ř. km 91,5 (Třebenice) po soutok s vodním tokem Labe.

7 POČET PROPLAVENÝCH LODÍ

7.1 HORNÍ ÚSEK VLTAVSKÉ VODNÍ CESTY

Na horním úseku Vltavské vodní cesty, od ř. km 241,4 (České Budějovice) po ř. km 91,5 (Třebenice), včetně výústní části vodního toku Malše po ř. km 1,6, je nutné rozlišovat různé druhy přepravy plavidel a odděleně je také vyhodnocovat. Mezi tyto druhy patří:

- a) plavební komory,
- b) lodní výtah na VD Orlík,
- c) vlek na VD Slapy.

7.1.1 PLAVEBNÍ KOMORY

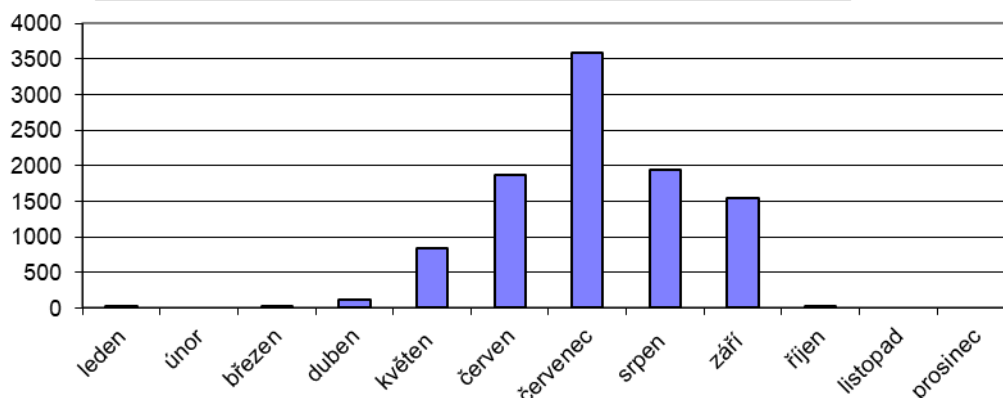
Na horním úseku Vltavské vodní cesty, od ř. km 241,4 (České Budějovice) po ř. km 91,5 (Třebenice), včetně výústní části vodního toku Malše po ř. km 1,6, bylo přes plavební komory České Vrbné, Hluboká nad Vltavou, Hněvkovice – přehrada a jez, Kořensko a Kamýk v roce 2023 proplaveno celkem **9 920** plavidel. Největší podíl **88 %** z tohoto počtu tvoří sportovní lodě, což odpovídá **8 738** plavidlům. Zbýlých **12 %** tvoří osobní lodě (**10 %**) a ostatní/jiné (**2 %**).

Z kalendářních měsíců byly již tradičně nejvytíženějšími měsíci květen, červen, červenec, srpen a září. Tato skutečnost je ale silně ovlivněna rekreační sezónou na vodních nádržích a provozem lodního výtahu na vodním díle Orlík a vleku na vodním díle Slapy. Celkově bylo v tomto období proplaveno **9 787** plavidel, což odpovídá **98,7 %** z celkového počtu proplavených lodí za rok 2023. Nejvytíženějším měsícem roku byl červenec, kdy bylo proplaveno **3 583** plavidel, což činí **36 %** z celkového počtu proplavených plavidel za celý kalendářní rok 2023.

Měsíční údaje o počtu proplavených lodí jsou uvedeny přehledně v následující tabulce a pro názornější představu a porovnání mezi jednotlivými měsíci je doplněn graf.

Celkem přes plavební komory														
Měsíc	I	II	III	IV	V	VI	VII	VIII	IX	X	XI	XII	celkem	
počet lodí	osobní	0	0	0	12	88	131	320	283	177	0	0	0	1011
	sportovní	0	0	0	84	713	1712	3240	1645	1344	0	0	0	8738
	jiné	6	0	9	19	29	32	23	22	28	3	0	0	171
	celkem	6	0	9	115	830	1875	3583	1950	1549	3	0	0	9920

Počet proplavených lodí přes PK - horní úsek VVC - 2023



7.1.2 PŘEVOZ PLAVIDEL PŘES HRÁZ VD ORLÍK

Obecné informace:

V plavební sezóně 2023 byl lodní výtah Orlík provozován druhým rokem po rekonstrukci s novými zvýšenými parametry pro přepravu plavidel.

Pro přepravu plavidel byl již třetím rokem v provozu rezervační systém. Přeprava plavidel se tak řídila pevným rozpisem. Podmínky přepravy jsou uvedeny na webových stránkách státního podniku Povodí Vltavy.

Odkaz na rezervační formulář <http://rezervace.pvl.cz/>.

Přepravovat lze plavidla **do šířky 3,00 m, délky 10 m, výtlaku 6,6 t (6 t plavidlo + 0,6 t posádka) a do ponoru 1,20 m.**

Předpisy upravující provoz:

Informace Státní plavební správy č. 9/2023 ze dne 18. 4. 2023 o zásadách pro manipulaci s plavidly na lodním výtahu pro sportovní plavidla na vodním díle Orlík.

Informace Státní plavební správy č. 8/2023 ze dne 18. 4. 2023 o proplavování plavebními komorami na labsko-vltavské vodní cestě.

Shrnutí roku 2023:

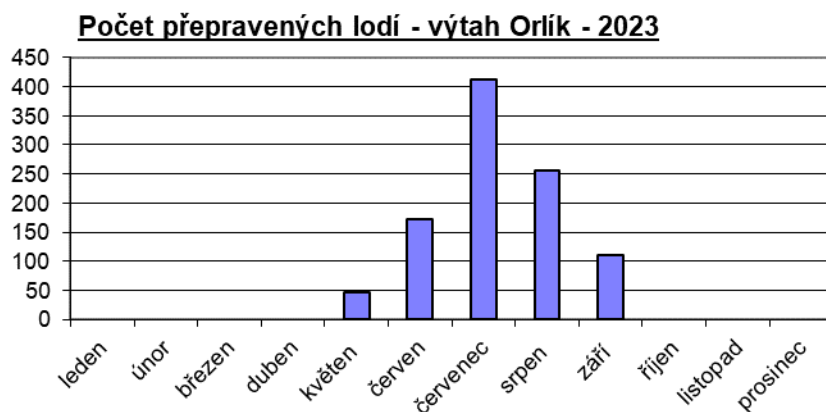
Přes hráz vodního díla Orlík bylo v roce 2023 přepraveno celkem **999** plavidel.

Z kalendářních měsíců byly již tradičně nejvytíženějšími měsíci červenec a srpen. Tato skutečnost je ale silně ovlivněna rekreační sezónou na vodních nádržích.

Průměrně bylo za období květen-září přepraveno **199,8** plavidel. Nejvytíženějším měsícem roku byl červenec, kdy bylo přepraveno **413** plavidel, což činí **41,3 %** z celkového počtu přepravených plavidel za celý kalendářní rok 2023.

Měsíční údaje o počtu proplavených lodí jsou uvedeny přehledně v následující tabulce a pro názornější představu a porovnání mezi jednotlivými měsíci je doplněn graf.

VD Orlík													
Měsíc	I	II	III	IV	V	VI	VII	VIII	IX	X	XI	XII	celkem
Celkem	-	-	-	-	47	173	413	256	110	-	-	-	999



7.1.3 PŘEVOZ PLAVIDEL PŘES HRÁZ VD SLAPY

Obecné informace:

V plavební sezóně 2023 byl pro přepravu plavidel v provozu již třetím rokem rezervační systém. Přeprava plavidel se tak řídila pevným rozpisem. Podmínky přepravy jsou uvedeny na webových stránkách státního podniku [Povodí Vltavy](#).

Odkaz na rezervační formulář <http://rezervace.pvl.cz/>.

Přepřavovat lze plavidla do šířky 2,60 m, délky 8,50 m a do výtlačku 3,5 t.

Předpisy upravující provoz:

Informace Státní plavební správy č. 8/2023 ze dne 18. 4. 2023 o proplavování plavebními komorami na Labsko-vltavské vodní cestě.

Shrnutí roku 2023:

Přes hráz vodního díla Slapy bylo v roce 2023 přepraveno celkem **671** plavidel.

Z kalendářních měsíců byly již tradičně nejvytíženějšími měsíci červen, červenec, srpen a září. Tato skutečnost je ale silně ovlivněna rekreační sezónou na vodních nádržích a provozem vleku na vodním díle Slapy. Průměrně bylo za období květen-září přepraveno **128** plavidel. Nejvytíženějším měsícem roku byl červenec, kdy bylo přepraveno **181** plavidel, což činí **27 %** z celkového počtu přepravených plavidel za celý kalendářní rok 2023.

Měsíční údaje o počtu proplavených lodí jsou uvedeny přehledně v následující tabulce a pro názornější představu a porovnání mezi jednotlivými měsíci je doplněn graf.

VD Slapy													
Měsíc	I	II	III	IV	V	VI	VII	VIII	IX	X	XI	XII	celkem
Celkem	-	-	4	12	69	114	181	135	141	15	-	-	671



7.1.4 VYHODNOCENÍ REZERVAČNÍHO SYSTÉMU PRO VD ORLÍK A SLAPY

Přeprava plavidel přes vodní díla Orlík a Slapy byla třetím rokem řízena pevným rozpisem na základě rezervace v rezervačním systému s nutností objednání nejpozději jedenáct hodin před termínem přepravy a nejdříve 10 dní předem. Podmínky přepravy jsou uvedeny na webových stránkách státního podniku [Povodí Vltavy](#).

Odkaz na rezervační formulář <http://rezervace.pvl.cz/>.

Limitní rozměry pro přepravu plavidel přes vodní díla Orlík a Slapy byly v roce 2023 shodné s limity z předcházející plavební sezóny:

- Přeprava přes hráz VD Orlík lodním výtahem byla umožněna plavidlům **do šířky 3,00 m, délky 10 m, výtlačku 6,0 t (6 t plavidlo + 0,6 t posádka) a ponoru 1,20 m.**
- Přeprava přes hráz VD Slapy vlekem byla umožněna plavidlům **do šířky 2,60 m, délky 8,50 m a do výtlačku 3,5 t.**

Shrnutí efektivity rezervačního systému v roce 2023:

Přes hráz vodního díla Orlík bylo v roce 2023 přepraveno celkem **999** plavidel, z čehož bylo přepraveno celkem **847** lodí (**84,8 %**) na základě předběžné rezervace v systému a **152** lodí (**15,2 %**) bez rezervace.

Přes hráz vodního díla Slapy bylo v roce 2023 přepraveno **671** plavidel, z čehož bylo přepraveno celkem **508** lodí (**75,7 %**) na základě předběžné rezervace v systému a **163** lodí (**24,3 %**) bez rezervace.

V součtu bylo za obě vodní díla v roce 2023 přepraveno **1 670** plavidel, z čehož bylo přepraveno **1 355** lodí (**81,1 %**) na základě předběžné rezervace v systému a **315** lodí (**18,9 %**) bez rezervace.

Porovnání efektivity rezervačního systému s plavebními sezónami 2021 a 2022:

V plavební sezóně 2023 byl v součtu za obě vodní díla (Orlík a Slapy) přepraveno s využitím rezervačního systému **81,1 %** plavidel (1355 plavidel z 1670), což je z hlediska efektivity rezervačního systému o **2,5 %** méně než v plavební sezóně 2022, kdy bylo na základě rezervace přepraveno **83,6 %** plavidel (1 113 plavidel z 1 332), ale o **5,1 %** více než v plavební sezóně 2021, kdy bylo na základě rezervace přepraveno **76 %** plavidel (1 280 plavidel z 1 685).

Přes hráz VD Orlík bylo v roce 2023 přepraveno **84,8 %** plavidel s využitím rezervace (847 plavidel z 999), což je z hlediska efektivity rezervačního systému o **1,4 %** více než v sezóně 2022, kdy bylo na základě rezervace přepraveno **83,4 %** plavidel (601 plavidel z 721), a o **15,5 %** více než v sezóně 2021, kdy bylo na základě rezervace přepraveno **69,3 %** plavidel (702 plavidel z 1013).

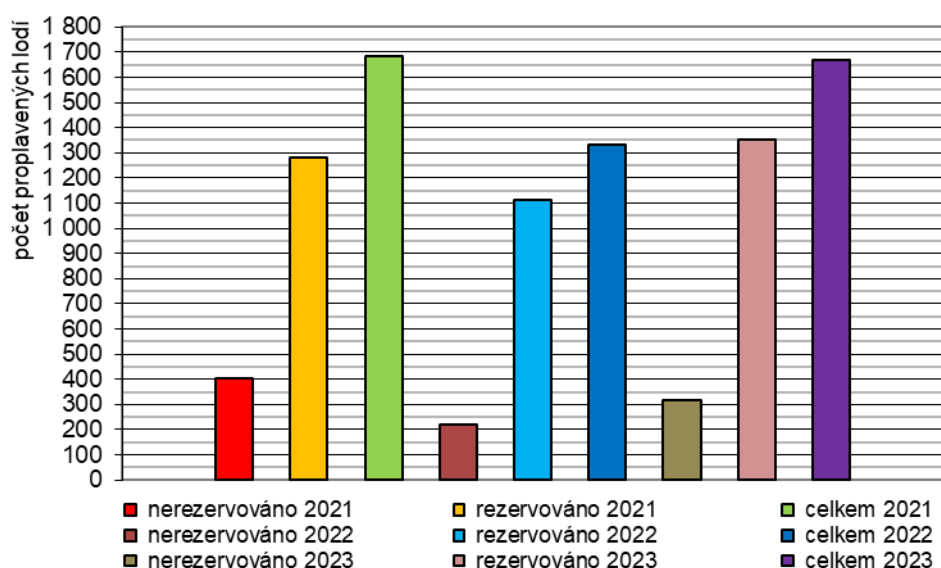
Pozn.: Přeprava plavidel přes hráz VD Orlík byla v plavební sezóně 2022 ovlivněna zkrácením plavební/rekreační sezóny z důvodu poklesu hladiny k zajištění vhodných podmínek pro provádění stavby „VD Orlík – zabezpečení vodního díla před účinky velkých vod“.

Přes hráz VD Slapy bylo v roce 2023 přepraveno **75,7 %** plavidel na základě rezervace (508 plavidel z 672), což je z hlediska efektivity rezervačního systému o **8,1 %** méně než v sezóně 2022, kdy bylo na základě rezervace přepraveno **83,8 %** plavidel (512 plavidel z 611), a o **10,3 %** méně než v sezóně 2021, kdy bylo na základě rezervace přepraveno **86 %** plavidel (578 plavidel z 672).

Porovnání celkové efektivity rezervačního systému v plavebních sezónách 2021, 2022 a 2023 je uvedeno přehledně v následující tabulce. Graficky je efektivnost rezervačního systému za obě vodní díla (Orlík + Slapy) v letech 2021-2023 znázorněna na následujícím grafu.

vodní dílo	Orlík			Slapy			Orlík + Slapy		
	rezervace		Celkem	rezervace		Celkem	rezervace		Celkem
	ANO	NE		ANO	NE		ANO	NE	
2021	702	311	1 013	578	94	672	1 280	405	1 685
2022	601	120	721	512	99	611	1 113	219	1 332
2023	847	152	999	508	163	671	1 355	315	1 670
Celkem	2 150	583	2 733	1 598	356	1 954	3 748	939	4 687

Porovnání efektivity rezervačního systému v letech 2021-2023



Zavedení rezervačního systému výrazně přispělo k plynulosti přepravy a snížilo konflikty mezi vůdci malých plavidel, vypývajících z nejasnosti, kdo připlul dříve a má tedy být přepraven přednostně. Při vzniklém sporu vůdci plavidel očekávali, že rozhodne obsluha přepravního zařízení, která k tomu však neměla potřebné podklady, protože příplutí plavidel k proplavení nebylo nijak evidováno.

7.1.5 HORNÍ ÚSEK VLTAVSKÉ VODNÍ CESTY CELKEM

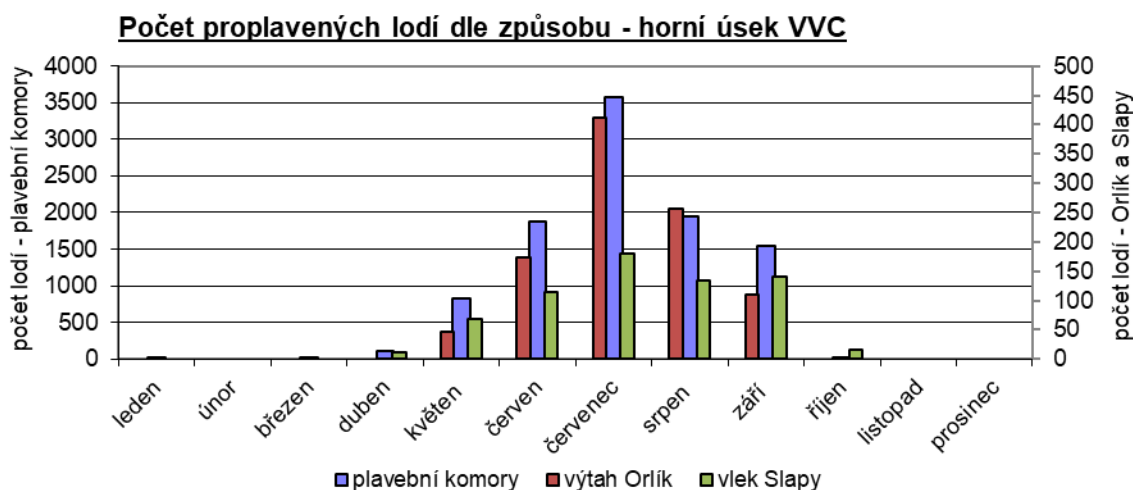
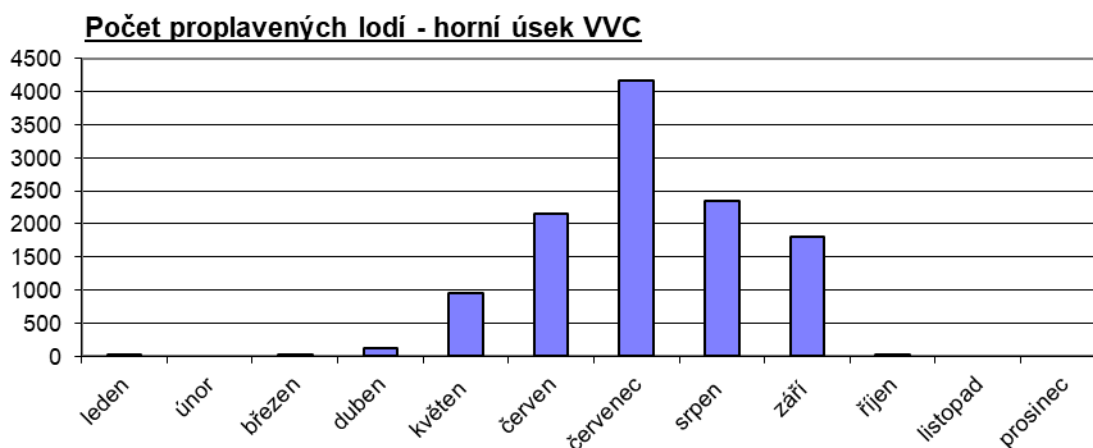
Na horním úseku Vltavské vodní cesty, od ř. km 241,4 (České Budějovice) po ř. km 91,5 (Třebenice), včetně výústní části vodního toku Malše po ř. km 1,6, bylo v roce 2023 přepraveno celkem **11 590** plavidel.

Z hlediska kalendářních měsíců byly již tradičně nejvytíženějšími měsíci květen, červen, červenec, srpen a září. Tato skutečnost je ale silně ovlivněna rekreační sezónou na vodních nádržích a provozem lodního výtahu na vodním díle Orlík a vleku na vodním díle Slapy. Nejvytíženějším měsícem roku byl červenec, kdy bylo proplaveno **4 177** plavidel, což činí **36 %** z celkového počtu proplavených plavidel za celý kalendářní rok 2023.

Měsíční údaje o počtu proplavených lodí jsou uvedeny přehledně v následující tabulce a pro názornější představu a porovnání mezi jednotlivými měsíci jsou doplněny grafy.

Celkem přes horní úsek Vltavské vodní cesty															
Měsíc	I	II	III	IV	V	VI	VII	VIII	IX	X	XI	XII	celkem	průměr	
počet lodí	PK	6	0	9	115	830	1875	3583	1950	1549	3	0	0	9 920	826.7
	Orlík	-	-	-	-	47	173	413	256	110	-	-	-	999	199.8
	Slapy	-	-	4	12	69	114	181	135	141	15	-	-	671	128.0
	celkem	6	0	13	127	946	2162	4177	2341	1800	18	0	0	11 590	965.8
	průměr	6	0	7	64	315	721	1392	780	600	9	0	0	-	-

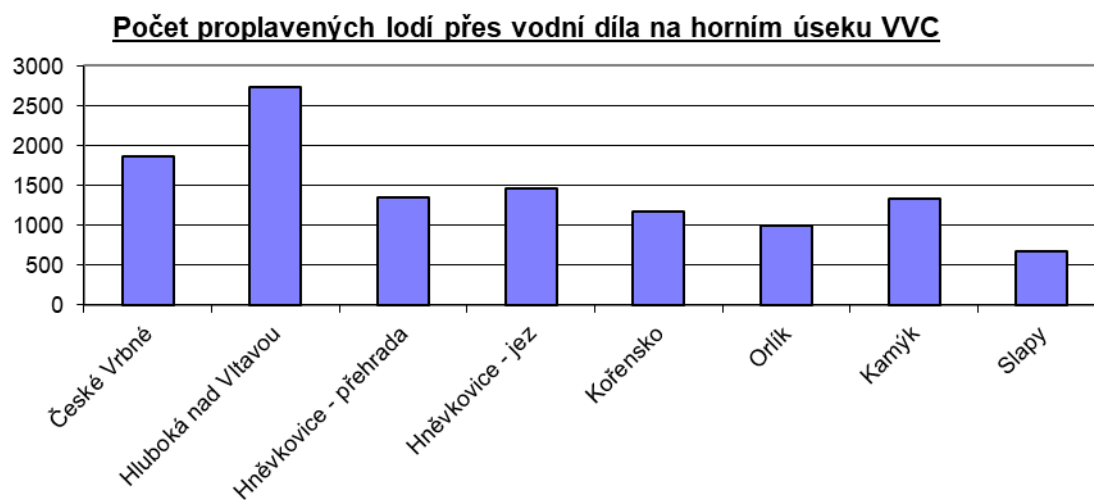
Pozn.: PK = plavební komory na horním úseku VVC



Nejvytíženějším vodním dílem z hlediska počtu proplavených lodí za rok 2023 bylo vodní dílo Hluboká nad Vltavou. Plavební komorou Hluboká nad Vltavou bylo přepraveno celkem **2 732** plavidel, což činí **23,6 %** všech plavidel přepravených přes horní úsek Vltavské vodní cesty v roce 2023. Nejméně vytiženým vodním dílem bylo vodní dílo Slapy. Přes hráz tohoto vodního díla bylo v roce 2023 vlekem přepraveno **671** plavidel. Přes hráz vodního díla Orlík bylo přepraveno lodním výtahem **999** plavidel.

Údaje o počtu proplavených lodí přes jednotlivá vodní díla horního úseku Vltavské vodní cesty jsou uvedeny v následující tabulce. Pro větší přehlednost a možnost porovnání je doplněn graf.

Vodní dílo	počet
České Vrbné	1 872
Hluboká nad Vltavou	2 732
Hněvkovice - přehrada	1 351
Hněvkovice - jez	1 460
Kořensko	1 177
Orlík	999
Kamýk	1 328
Slapy	671
Celkem	11 590



Měsíční počty proplavených plavidel přes jednotlivá vodní díla horního úseku VVC jsou přehledně uvedeny v **příloze č. 1**.

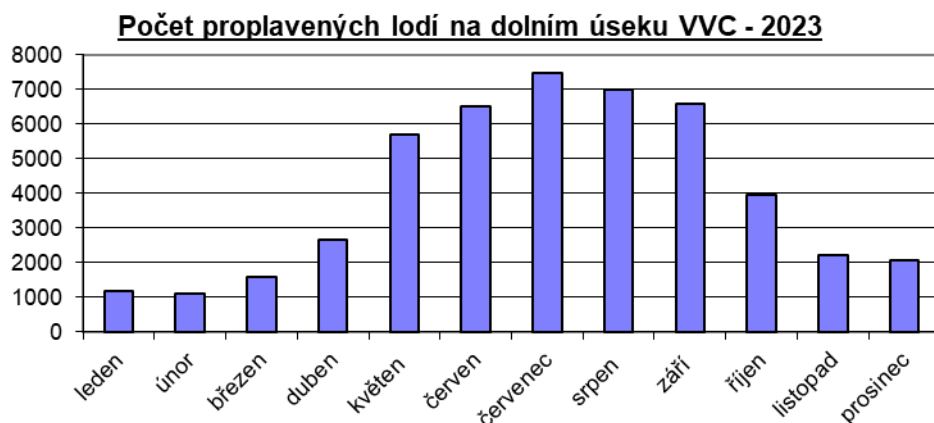
7.2 DOLNÍ ÚSEK VLTAVSKÉ VODNÍ CESTY

Na dolním úseku Vltavské vodní cesty, od ř. km 91,5 (Třeбенice) po soutok s vodním tokem Labe, včetně výústní části vodního toku Berounky po přístav Radotín, bylo v roce 2023 proplaveno celkem **47 896** plavidel. Největší podíl **48,8 %** z tohoto počtu tvoří osobní lodě, což odpovídá **23 390** plavidlům.

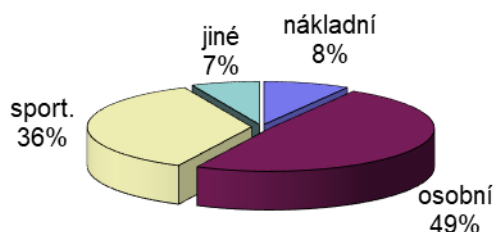
Z hlediska kalendářních měsíců byly již tradičně nejvytíženějšími měsíci květen, červen, červenec, srpen, září a říjen. V těchto měsících bylo proplaveno **37 179** plavidel (**77,6 %** plavidel v roce 2023) a průměrně bez mála **6197** plavidel za měsíc. Nejvytíženějším měsícem roku byl červenec, kdy bylo proplaveno **7 466** plavidel, což činí **15,6 %** z celkového počtu proplavených plavidel za kalendářní rok 2023.

Měsíční údaje o počtu proplavených lodí dle jejich typu jsou uvedeny přehledně v následující tabulce a pro názornější představu a porovnání mezi jednotlivými měsíci jsou doplněny grafy.

Dolní úsek Vltavské vodní cesty - počet proplavených lodí															
Měsíc		I	II	III	IV	V	VI	VII	VIII	IX	X	XI	XII	celkem	průměr
počet lodí	nákladní	274	271	303	190	519	441	365	314	400	379	421	183	4 060	338
	osobní	584	545	903	1662	2738	3141	3053	3059	3122	2072	997	1514	23 390	1 949
	sportovní	79	83	123	460	2016	2563	3811	3279	2839	1205	528	253	17 239	1 437
	jiné	224	205	235	324	423	339	237	328	227	309	251	105	3 207	267
	celkem	1161	1104	1564	2636	5696	6484	7466	6980	6588	3965	2197	2055	47 896	3 991
průměr	290	276	391	659	1424	1621	1867	1745	1647	991	549	514	-	-	



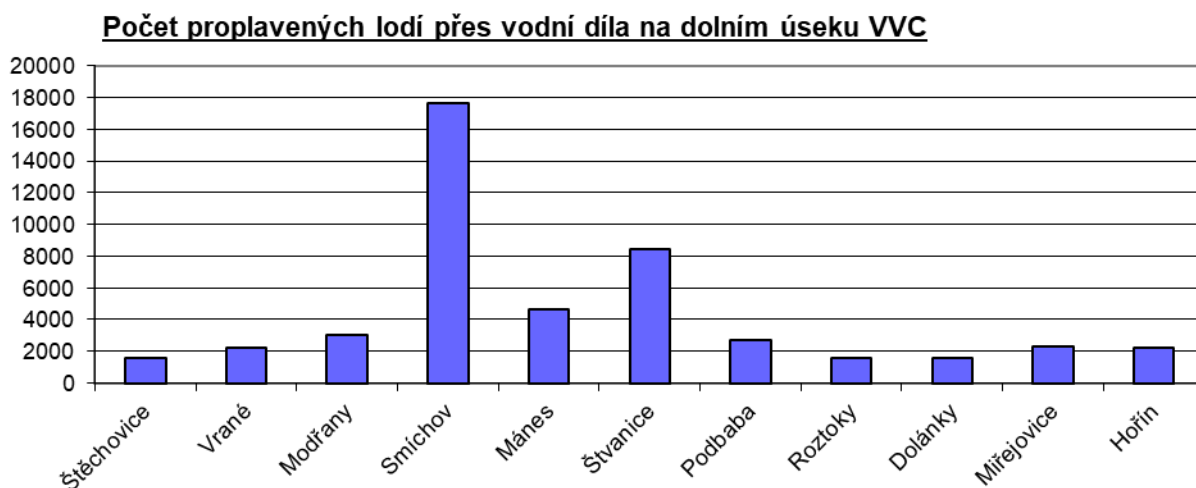
Druh proplavených lodí - dolní úsek VVC - 2023



Nejvytíženější plavební komorou z hlediska počtu proplavených lodí za rok 2023 byla již tradičně plavební komora Smíchov, přes kterou bylo přepraveno celkem **17 634** plavidel, což činí **36,8 %** všech plavidel přepravených přes dolní úsek Vltavské vodní cesty v roce 2023. Nejméně vytíženou plavební komorou byla plavební komora Dolánky. Přes tuto komoru bylo v roce 2023 proplaveno **1 551** plavidel.

Údaje o počtu proplavených lodí přes jednotlivé plavební komory dolního úseku Vltavské vodní cesty jsou uvedeny v následující tabulce. Pro větší přehlednost a možnost porovnání je doplněn graf.

Plavební komora	počet
Štěchovice	1 611
Vrané	2 189
Modřany	3 054
Smíchov	17 634
Mánes	4 606
Štvanice	8 413
Podbaba	2 689
Roztoky	1 594
Dolánky	1 551
Miřejovice	2 334
Hořín	2 221
Celkem	47 896



Měsíční počty proplavených plavidel přes jednotlivé plavební komory dolního úseku VVC jsou přehledně uvedeny v **příloze č. 2**.

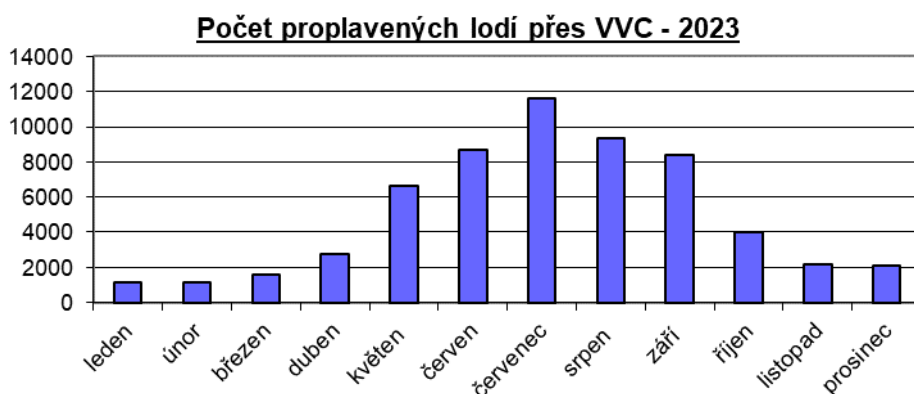
7.3 PROPLAVENÉ LODĚ - CELÁ VLTAVSKÁ VODNÍ CESTA

Na Vltavské vodní cestě (VVC) v celé její délce bylo v roce 2023 proplaveno celkem **59 486** plavidel. Největší podíl **80,5 %** z tohoto počtu tvoří lodě proplavené na dolním úseku Vltavské vodní cesty (PK DVVC), což odpovídá **47 896** plavidlům. Zbylých **19,5 % (11 590)** připadá na přepravu přes plavební komory na horním úseku VVC, hráz VD Orlík (lodní výtah) a hráz VD Slapy (vlek Slapy). Z celkového počtu **59 486** proplavených lodí na celé VVC tvoří **16,7 %** lodě proplavené přes plavební komory horní Vltavské vodní cesty (PK HVVC), **1,1 %** lodě přepravené vlekem přes hráz VD Slapy a **1,7 %** lodě přepravené přes hráz VD Orlík lodním výtahem.

Z hlediska kalendářních měsíců byly již tradičně nejvytíženějšími měsíci květen, červen, červenec, srpen a září. V těchto měsících bylo proplaveno **44 640** plavidel (**75 %** plavidel v roce 2023) a průměrně **8 928** plavidel za měsíc. Vytíženost plavebních zařízení je ale ovlivněna rekreační sezónou na vodních nádržích a provozem lodního výtahu na vodním díle Orlík a vleku na vodním díle Slapy. Nejvytíženějším měsícem roku byl červenec, kdy bylo proplaveno **11 643** plavidel, což činí **19,6 %** z celkového počtu proplavených plavidel za kalendářní rok 2023.

Měsíční údaje o počtu proplavených lodí jsou uvedeny přehledně v následující tabulce a pro názornější představu a porovnání mezi jednotlivými měsíci jsou doplněny grafy.

Počet proplavených lodí - celá VVC													
Měsíc	I	II	III	IV	V	VI	VII	VIII	IX	X	XI	XII	celkem
PK HVVC	6	0	9	115	830	1875	3583	1950	1549	3	0	0	9 920
výtah Orlík	-	-	-	-	47	173	413	256	110	-	-	-	999
vlek Slapy	-	-	4	12	69	114	181	135	141	15	-	-	671
PK DVVC	1161	1104	1564	2636	5696	6484	7466	6980	6588	3965	2197	2055	47 896
celkem	1167	1104	1577	2763	6642	8646	11643	9321	8388	3983	2197	2055	59 486
průměr	584	552	526	921	1661	2162	2911	2330	2097	1328	1099	1028	-



Nejvytíženější plavební komorou byla v roce 2023 opět komora Smíchov v Praze, kterou bylo v tomto roce proplaveno **17 634** lodí (**29,6 %** všech plavidel přepravených přes VVC v roce 2023). Ve srovnání s loňským rokem 2022 je to o více než **2 127** plavidel více (v roce 2022 přepraveno **15 507** lodí). V roce 2019 před pandemií bylo proplaveno **22 228** plavidel. Ve srovnání s letošním rokem je tedy stále patrný pokles, a to o **21 %** oproti roku 2019. Opět byly nejvíce proplavovány lodě osobní, a to v počtu **13 339**. Plavební komora Smíchov je každoročně nejvíce vytížena především díky výletním (okružním) plavbám v centru Prahy.

Plavební sezóna 2023 byla výrazněji ovlivněna hydrologickými extrémy – povodně, sucho.

Na konci prvního kvartálu roku (4/2023) došlo k zastavení plavby z důvodu povodně a zvýšených průtoků. Ovlivněny byly úseky České Budějovice (ř. km 241,40) až plavební komora Kořensko (ř. km 200,405), Mělník (ř. km 0,00) až Praha-Holešovice (ř. km 46,00) a provoz plavební komory Modřany (ř. km 62,21).

Hlavní období plavební sezóny bylo ovlivněno poklesem hladiny nádrže Orlik z důvodu nepříznivé hydrologické situace a výskytu hydrologického sucha. Vlivem poklesu hladiny vody v nádrži Orlik došlo k přerušení Vltavské vodní cesty v úseku ř. km 182,66 (Podolsko) až ř. km 200,40 (Kořensko) a k přerušení provozu plavební komory Kořensko od 20. 7. do 1. 9. 2023, a dále z důvodu opětovného zhoršení hydrologické situace od 24. 9. 2023.

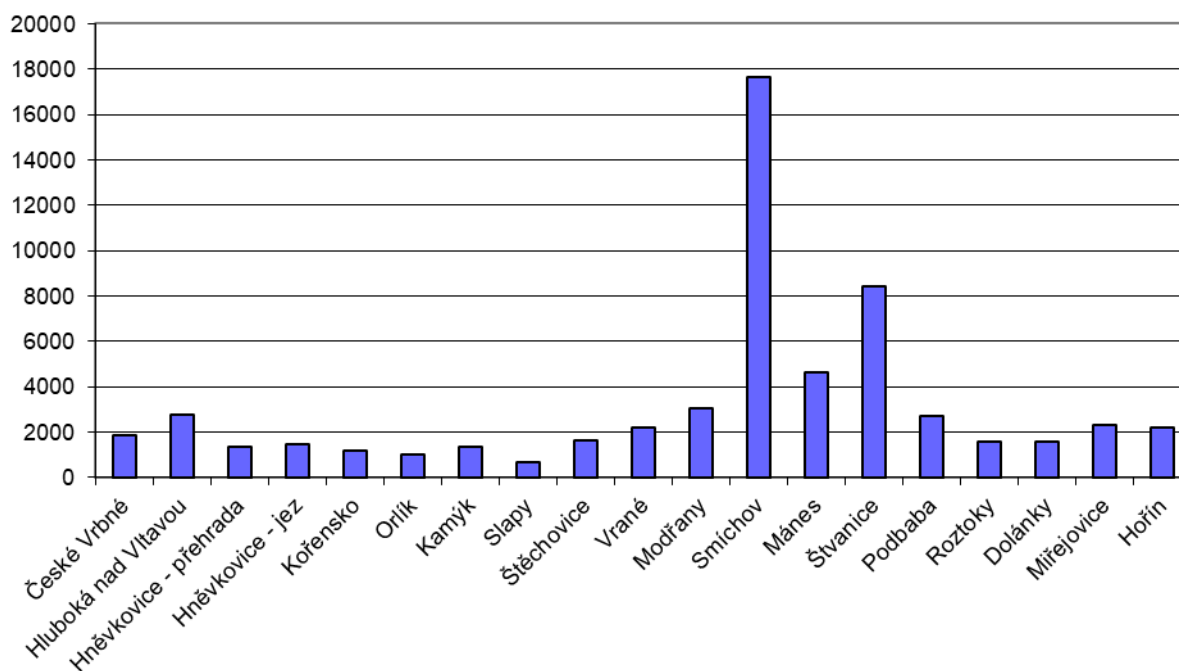
V závěru letošního roku došlo k omezení plavebního provozu z důvodu povodně a zvýšených průtoků. Dne 25. 12. 2023 byla zastavena plavba v úseku Mělník (ř. km 0,00) až Praha-Holešovice (ř. km 46,00) a přes plavební komoru Modřany (ř. km 62,21). Omezení plavby trvalo až do konce plavební sezóny 2023.

Nejméně vytíženým vodním dílem bylo vodní dílo Slapy. Vlekem bylo přes hráz tohoto vodního díla přepraveno **671** plavidel, což odpovídá **1,1 %** plavidel přepravených na VVC v roce 2023. Vytíženost plavebních zařízení je ale ovlivněna rekreační sezónou na vodních nádržích a provozem lodního výtahu na vodním díle Orlik a vleku na vodním díle Slapy.

Nejméně vytíženou plavební komorou na VVC byla plavební komora Kořensko. Přes tuto komoru bylo v roce 2023 proplaveno **1 177** plavidel, což jsou **2 %** plavidel přepravených na VVC v roce 2023.

Údaje o počtu proplavených lodí přes jednotlivá vodní díla Vltavské vodní cesty jsou pro větší přehlednost a možnost porovnání uvedeny v následujícím grafu.

Počet proplavených lodí přes vodní díla Vltavské vodní cesty v roce 2023



Měsíční počty proplavených plavidel přes jednotlivá vodní díla VVC jsou přehledně uvedeny v **přílohách č. 1 a 2**.

8 PŘEPRAVA NÁKLADU

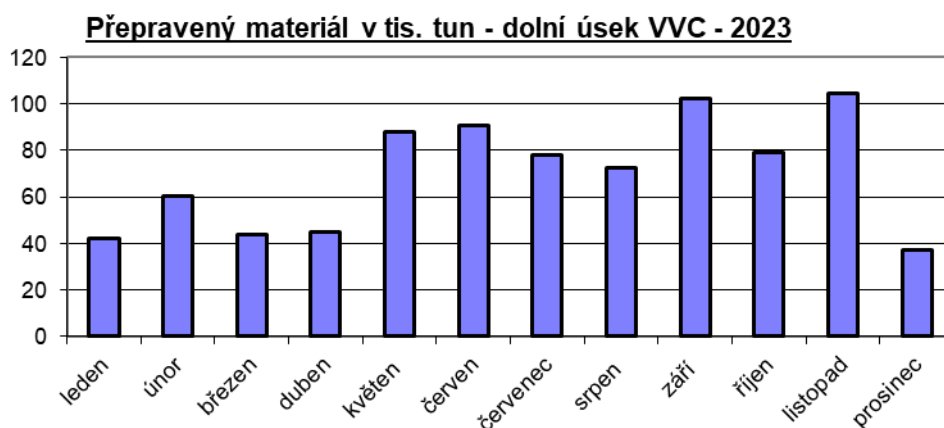
8.1 DOLNÍ ÚSEK VLTAVSKÉ VODNÍ CESTY

Na dolním úseku Vltavské vodní cesty, od ř. km 91,5 (Třeбенice) po soutok s vodním tokem Labe, včetně výústní části vodního toku Berounky po přístav Radotín, bylo v roce 2023 přepraveno celkem **0,8431** mil. tun materiálu. Ve specifikaci druhu materiálu je rozlišen pouze sypký materiál (písek) a ostatní druhy materiálu. Písečný materiál tvoří **47,1 %**. Zbylých **52,9 %** připadá na ostatní druhy materiálu.

Z hlediska kalendářních měsíců bylo nejvytíženější období květen až listopad. V těchto měsících bylo přepraveno **0,6154** mil. tun materiálu (**73 %** hmotnosti materiálu v roce 2023) a průměrně bez mála **0,088** mil. tun za měsíc. Nejvytíženějšími měsíci roku byly říjen a září. V říjnu bylo přepraveno **0,1048** mil. tun materiálu, což činí **12,4 %** z celkové hmotnosti materiálu přepraveného za kalendářní rok 2023. V září bylo přepraveno o **2,5** tis. tun materiálu méně než v měsíci říjnu.

Měsíční údaje o hmotnosti přepraveného materiálu dle typu jsou uvedeny přehledně v následující tabulce a pro názornější představu a porovnání mezi jednotlivými měsíci je doplněn graf.

Dolní úsek Vltavské vodní cesty - přepravený materiál [tis. t]															
Měsíc		I	II	III	IV	V	VI	VII	VIII	IX	X	XI	XII	celkem	průměr
materiál	písek	26.6	32.7	23.5	22.0	49.7	39.6	41.9	27.3	43.5	30.7	41.5	18.6	397.4	33.1
	ostatní	15.5	27.8	20.1	22.8	38.4	51.2	36.3	45.0	58.8	48.3	63.3	18.3	445.7	37.1
	celkem	42.1	60.5	43.6	44.7	88.1	90.8	78.2	72.3	102.3	78.9	104.8	36.9	843.1	70.3
	průměr	21.0	30.2	21.8	22.4	44.1	45.4	39.1	36.2	51.1	39.5	52.4	18.4	-	-



Počty přepraveného materiálu přes jednotlivé plavební komory dolní VVC jsou přehledně uvedeny v **příloze č. 3**.

9 POROVNÁNÍ S PŘEDCHOZÍMI ROKY

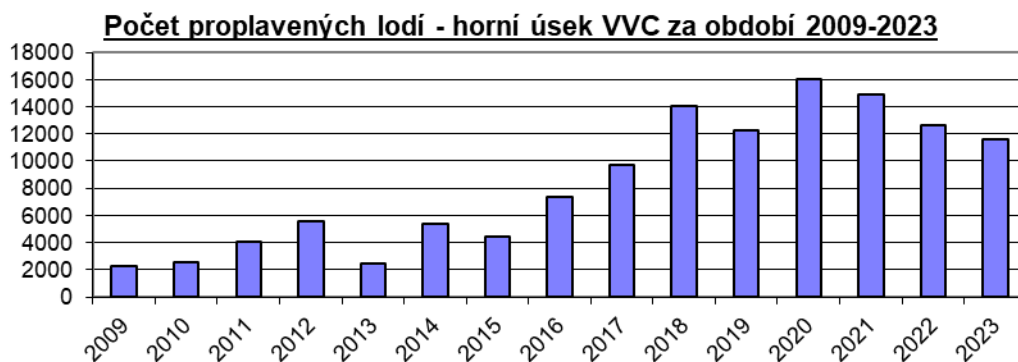
9.1 HORNÍ ÚSEK VLTAVSKÉ VODNÍ CESTY

Na horním úseku Vltavské vodní cesty, od ř. km 241,4 (České Budějovice) po ř. km 91,5 (Třebenice), včetně výústní části vodního toku Malše po ř. km 1,6, bylo přepraveno za období let 2009-2023 celkem **125 397** plavidel. Dlouhodobý roční průměr za toto období činí **8 359,8** plavidel.

Z hlediska dlouhodobého průměru byl rok 2023 nadprůměrný. Na horním úseku Vltavské vodní cesty bylo přepraveno **11 590** plavidel, čímž se tento rok řadí na 6. místo v počtu přepravených lodí za rok. Nejvíce lodí bylo proplaveno v plavební sezóně 2020 (**16 010** plavidel). Ve srovnání s předchozí plavební sezónou 2022 bylo přepraveno o **1 043** plavidel méně, což odpovídá poklesu o **8,3 %**.

Roční údaje o počtu přepravených plavidel jsou uvedeny v tabulce níže a pro názornější představu a porovnání mezi jednotlivými roky je doplněn graf.

Počet proplavených lodí - horní úsek VVC za období 2009-2023							
rok	Plavební komory				výtah	vlek	celkem
	osobní	sport.	ostatní	celkem	Orlík	Slapy	
2009	50	632	147	829	643	759	2 231
2010	102	869	50	1 021	716	828	2 565
2011	1 422	1 238	62	2 722	785	584	4 091
2012	952	2 038	88	3 078	1 251	1 258	5 587
2013	192	1 433	60	1 685	243	538	2 466
2014	549	2 190	231	2 970	1 067	1 363	5 400
2015	294	2 587	33	2 914	471	1 068	4 453
2016	613	3 953	249	4 815	1 356	1 203	7 374
2017	978	6 387	157	7 522	1 154	1 019	9 695
2018	721	10 576	174	11 471	1 439	1 180	14 090
2019	920	8 985	132	10 037	1 189	1 069	12 295
2020	1 059	12 462	142	13 663	1 457	890	16 010
2021	2 524	10 599	109	13 232	1 013	672	14 917
2022	1 372	9 789	140	11 301	721	611	12 633
2023	1 011	8 738	171	9 920	999	671	11 590
celkem	12 759	82 476	1 945	97 180	14 504	13 713	125 397
průměr	850.6	5 498.4	129.7	6 478.7	966.9	914.2	8 359.8



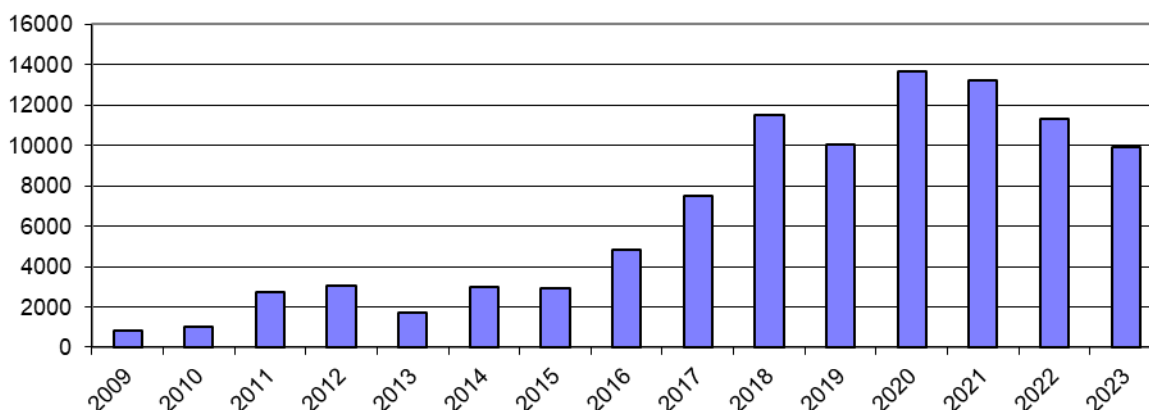
9.1.1 PLAVEBNÍ KOMORY

Na horním úseku Vltavské vodní cesty, od ř. km 241,4 (České Budějovice) po ř. km 91,5 (Třebeň), včetně výústní části vodního toku Malše po ř. km 1,6, bylo přes plavební komory České Vrbné, Hluboká nad Vltavou, Hněvkovice – přehrada a jez, Kořensko a Kamýk proplaveno za období let 2009-2023 celkem **97 180** plavidel. Dlouhodobý roční průměr za toto období činí téměř **6 478,7** plavidel. Největší podíl zastoupení v celkovém počtu plavidel mají sportovní lodě. Za období let 2009-2023 jich bylo proplaveno **82 476**, což činí **84,9 %** z celkového počtu všech proplavených plavidel plavebními komorami za toto období.

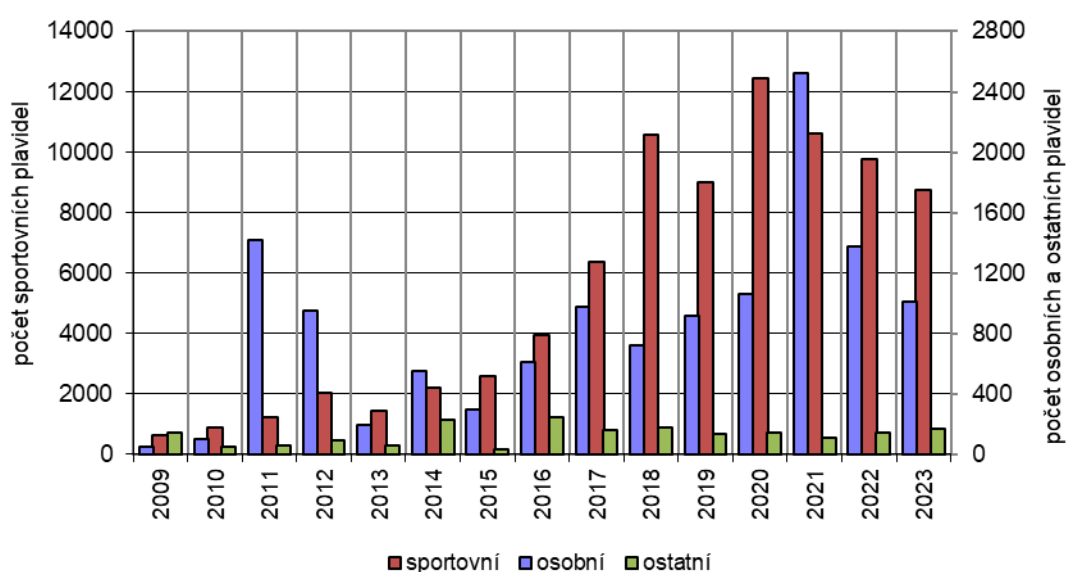
Z hlediska dlouhodobého průměru byl rok 2023 nadprůměrný. Plavební komory na horním úseku Vltavské vodní cesty proplavily **9 920** plavidel, čímž se tento rok řadí na 6. místo v počtu proplavených lodí za rok. Nejvíce lodí bylo proplaveno v plavební sezóně 2020 (**13 663** plavidel). Ve srovnání s předchozí plavební sezónou 2022 bylo přepraveno o **1 381** plavidel méně, což odpovídá poklesu o **12,2 %**.

Roční údaje o počtu proplavených lodí jsou uvedeny v tabulce v kapitole 9.1. Pro názornější představu a porovnání mezi jednotlivými roky jsou doplněny grafy viz níže.

Počet proplavených lodí přes PK - horní úsek VVC za období 2009-2023



Počet proplavených lodí dle typu - horní VVC - 2009 - 2023



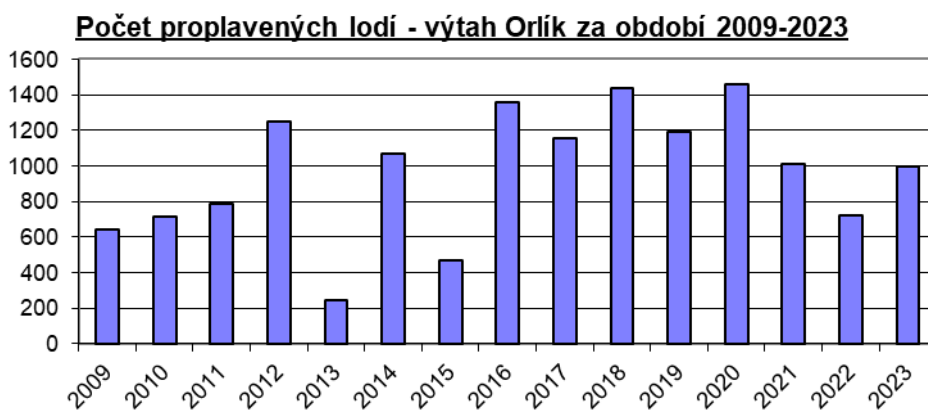
9.1.2 PŘEVOZ PLAVIDEL PŘES HRÁZ VD ORLÍK

Přes hráz vodního díla Orlík bylo přepraveno za období let 2009-2023 celkem **14 504** plavidel. Dlouhodobý roční průměr za toto období činí **966,9** plavidel.

Z hlediska dlouhodobého průměru byl rok 2023 nadprůměrný. Lodním výtahem bylo přepraveno **999** plavidel, čímž se tento rok řadí na 9. místo v počtu přepravených lodí za rok. Nejvíce lodí bylo přepraveno v plavební sezóně 2020 (**1 457** plavidel). Ve srovnání s předchozí plavební sezónou 2022 bylo přepraveno o **278** plavidel více, což odpovídá zvýšení o **38,6 %**.

Zvýšení celkového počtu přepravených plavidel přes hráz VD Orlík nastalo i přesto, že došlo ke zkrácení plavební/rekreační sezóny 2022 z důvodu poklesu hladiny k zajištění vhodných podmínek pro provádění stavby „VD Orlík – zabezpečení vodního díla před účinky velkých vod“. V plavební sezóně 2022 byl ukončen provoz lodního výtahu Orlík dne 11. 8. (o cca 1,5 měsíce dříve).

Roční údaje o počtu přepravených lodí jsou uvedeny v tabulce v **kapitole 9.1**. Pro názornější představu a porovnání mezi jednotlivými roky je doplněn graf viz níže.



9.1.3 PŘEVOZ PLAVIDEL PŘES HRÁZ VD SLAPY

Přes hráz vodního díla Slapy bylo přepraveno za období let 2009-2023 celkem **13 713** plavidel. Dlouhodobý roční průměr za toto období činí **914,2** plavidel.

Z hlediska dlouhodobého průměru byl rok 2023 podprůměrný. Vlekem bylo přepraveno **671** plavidel, čímž se tento rok řadí na 12. místo v počtu přepravených lodí za rok. Méně lodí bylo přepraveno jen v letech 2011, 2013 a 2022. Nejvíce lodí bylo přepraveno v sezóně 2014 (**1 363** plavidel). Ve srovnání s předchozí plavební sezónou 2022 bylo přepraveno o **60** plavidel více, což odpovídá zvýšení o **9,8 %**.

Roční údaje o počtu přepravených lodí jsou uvedeny v tabulce v **kapitole 9.1**. Pro názornější představu a porovnání mezi jednotlivými roky je doplněn graf viz níže.



9.2 DOLNÍ ÚSEK VLTAVSKÉ VODNÍ CESTY

Na dolním úseku Vltavské vodní cesty, od ř. km 91,5 (Třebenice) po soutok s vodním tokem Labe, včetně výústní části vodního toku Berounky po přístav Radotín, bylo přepraveno za období let 2009-2023 celkem **804 933** plavidel. Dlouhodobý roční průměr za toto období činí **53 622,2** plavidel. Největší podíl zastoupení v celkovém počtu plavidel mají osobní lodě. Za období let 2009-2022 jich bylo proplaveno **408 646**, což činí **50,8 %** z celkového počtu všech proplavených plavidel plavebními komorami.

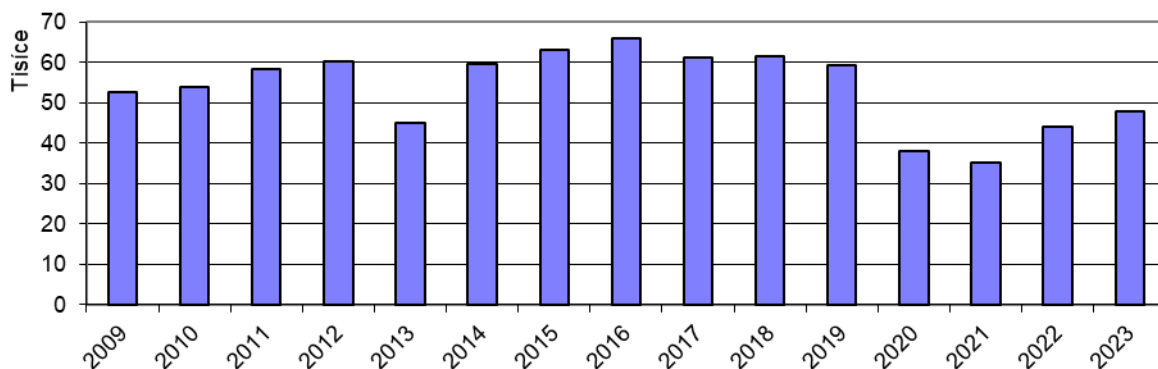
Z hlediska dlouhodobého průměru byl rok 2023 podprůměrný. Na dolním úseku Vltavské vodní cesty bylo přepraveno **47 896** plavidel, čímž se tento rok řadí jako 11. v pořadí v počtu proplavených lodí za rok. Nejvíce lodí bylo proplaveno v sezóně 2016 (**65 850** plavidel). Pozvolný trend vzestupu počtu proplavených plavidel z roku 2022 pokračoval na tomto úseku Vltavské vodní cesty i v letošní plavební sezóně. Počet proplavených plavidel ale stále ještě nedosahuje hodnot před lety 2020 a 2021, ve kterých došlo kvůli pandemii a preventivním opatřením ústředních orgánů k výraznému poklesu počtu proplavených lodí oproti rokům neovlivněným pandemií (zhruba o polovinu)

Turistický ruch v Praze a tedy i zájem o vyhlídkové plavby je v posledních desetiletích hlavní iniciační činitel plavebního provozu na dolním úseku Vltavské vodní cesty. Ve srovnání s předchozí plavební sezónou 2022 bylo přepraveno o **3 823** plavidel více, což odpovídá nárůstu o **8,7 %**.

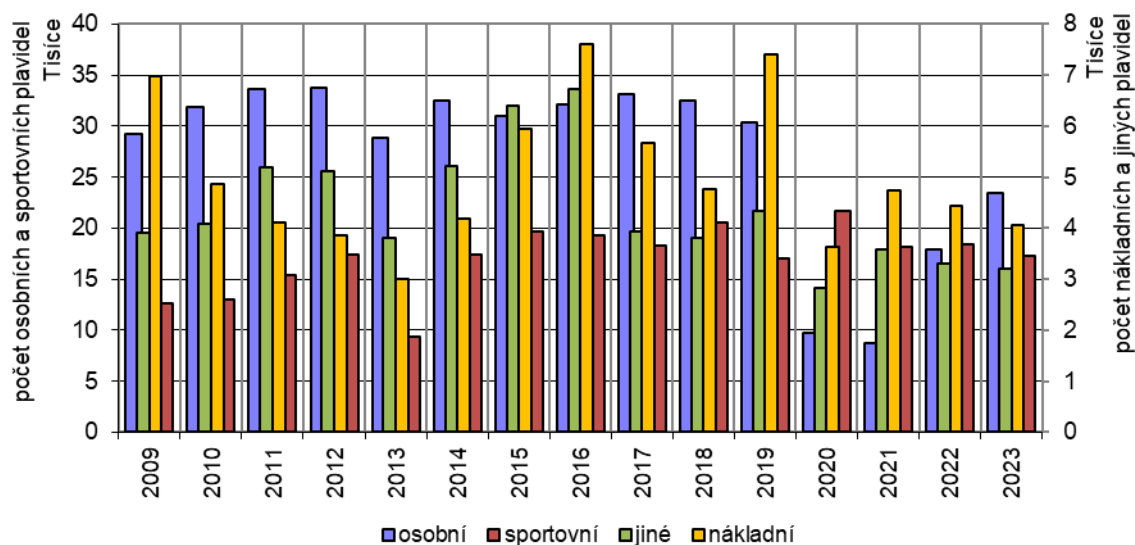
Roční údaje o počtu proplavených lodí jsou uvedeny v tabulce níže a pro názornější představu a porovnání mezi jednotlivými roky jsou doplněny grafy.

Počet proplavených lodí - dolní úsek VVC za období 2009-2023					
rok	Plavební komory				celkem
	nákladní	osobní	sport.	ostatní	
2009	6 984	29 201	12 599	3 904	52 688
2010	4 863	31 888	13 005	4 072	53 828
2011	4 120	33 635	15 360	5 192	58 307
2012	3 852	33 730	17 387	5 119	60 088
2013	3 014	28 873	9 304	3 817	45 008
2014	4 179	32 536	17 459	5 223	59 397
2015	5 953	30 984	19 716	6 390	63 043
2016	7 610	32 153	19 349	6 738	65 850
2017	5 678	33 150	18 283	3 937	61 048
2018	4 760	32 454	20 500	3 814	61 528
2019	7 419	30 356	17 040	4 346	59 161
2020	3 642	9 672	21 688	2 827	37 829
2021	4 736	8 704	18 172	3 577	35 189
2022	4 436	17 920	18 419	3 298	44 073
2023	4 060	23 390	17 239	3 207	47 896
celkem	75 306	408 646	255 520	65 461	804 933
průměr	5 020.4	27 243.1	17 034.7	4 364.1	53 662.2

Počet proplavených lodí přes PK - dolní úsek VVC za období 2009-2023



Počet proplavených lodí - dolní VVC - 2009 - 2023



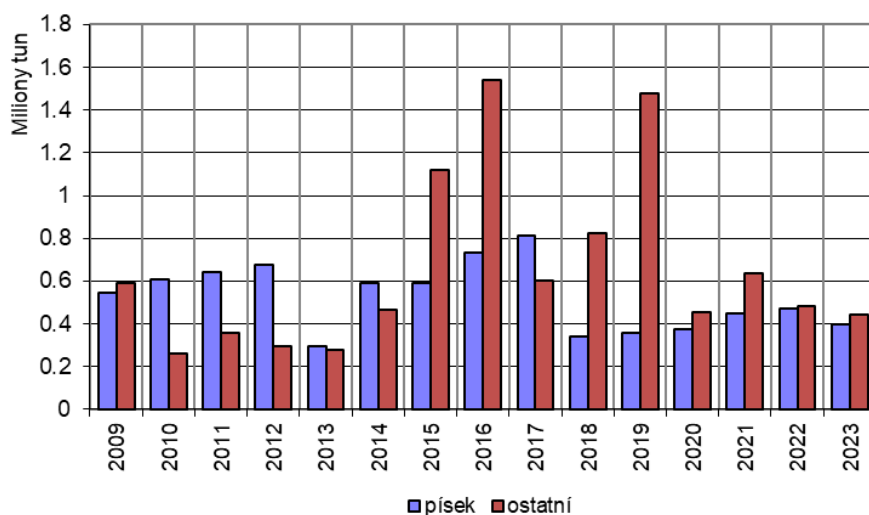
9.2.1 PŘEPRAVENÝ NÁKLAD

Na dolním úseku Vltavské vodní cesty, od ř. km 91,5 (Třeбенice) po soutok s vodním tokem Labe, včetně výústní části vodního toku Berounky po přístav Radotín, bylo přepraveno za období let 2009-2023 celkem **17,73** mil. tun materiálu. Ve specifikaci druhu materiálu je rozlišen pouze sypký materiál (písek) a ostatní druhy materiálu. Písčité materiálu tvoří **44,5 %**. Zbýlých **55,5 %** připadá na ostatní druhy materiálu. Dlouhodobý roční průměr za toto období činí **1,18** mil. tun přepraveného materiálu.

Z hlediska dlouhodobého průměru byl rok 2023 podprůměrný. Na dolním úseku Vltavské vodní cesty bylo přepraveno **0,84** mil. tun materiálu (**47,1 %** písek, **52,9 %** ostatní materiál), čímž se tento rok řadí na 13. místo co do počtu hmotnosti přepraveného materiálu za rok. Nejvíce tun materiálu bylo přepraveno v sezóně 2016 (**2,27** mil. tun). Ve srovnání s předchozí plavební sezónou 2022 bylo přepraveno o **0,115** mil. tun materiálu méně, což odpovídá poklesu o **12 %**.

Roční údaje o hmotnosti přepraveného materiálu jsou uvedeny v tabulce níže a pro názornější představu a porovnání mezi jednotlivými roky jsou doplněn graf.

Hmotnost přepraveného materiálu - dolní VVC - 2009 - 2023



Hmotnost přepraveného materiálu v mil. tun za období 2009-2023			
rok / typ	písek	ostatní	celkem
2009	0.5479	0.5885	1.1364
2010	0.6104	0.2640	0.8744
2011	0.6428	0.3595	1.0023
2012	0.6754	0.2970	0.9724
2013	0.2944	0.2760	0.5704
2014	0.5928	0.4679	1.0607
2015	0.5917	1.1188	1.7105
2016	0.7320	1.5378	2.2698
2017	0.8101	0.6020	1.4121
2018	0.3428	0.8215	1.1643
2019	0.3580	1.4786	1.8366
2020	0.3730	0.4568	0.8298
2021	0.4471	0.6375	1.0846
2022	0.4742	0.4837	0.9579
2023	0.3974	0.4457	0.8431
celkem	7.8900	9.8353	17.7252

9.3 PROPLAVENÉ LODĚ - CELÁ VLTAVSKÁ VODNÍ CESTA

Na Vltavské vodní cestě (VVC) v celé její délce bylo v období let 2009-2023 proplaveno celkem **930 330** plavidel. Největší podíl **86,5 %** z tohoto počtu tvoří lodě proplavené na dolním úseku Vltavské vodní cesty (dolní VVC), což odpovídá **804 933** plavidlům. Zbylých **13,5 % (125 397)** plavidel připadá na přepravu na horním úseku Vltavské vodní cesty (horní VVC), tj. přes plavební komory, hráz VD Orlík (lodní výtah) a hráz VD Slapy (vlek Slapy). Dlouhodobý roční průměr za toto období činí **62 022** přepravených plavidel.

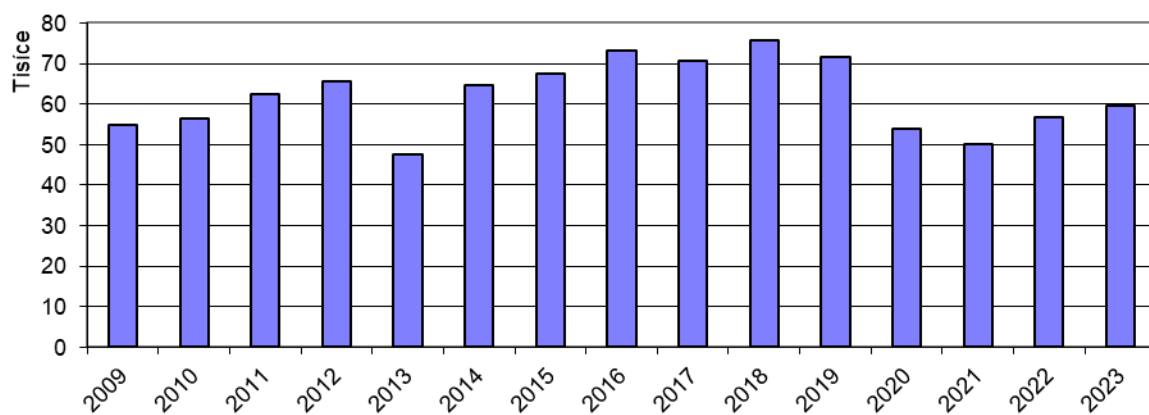
I přesto, že počet proplavených lodí na horním úseku Vltavské vodní cesty byl v roce 2023 nadprůměrný a z dlouhodobého hlediska se řadí na 6. místo, byly počty proplavených lodí na celé Vltavské vodní cestě podprůměrné, což bylo způsobeno podprůměrným počtem proplavených lodí na dolním úseku Vltavské vodní cesty. V celé délce Vltavské vodní cesty bylo přepraveno **59 486** plavidel, čímž se tento rok řadí na 9. místo v počtu přepravených lodí za rok. Ve srovnání s předchozí plavební sezónou 2022 bylo přepraveno o **2 780** plavidel více, což odpovídá nárůstu o **4,9 %**. Nejméně lodí bylo přepraveno v roce 2013 (**47 474** plavidel). Nejvíce lodí bylo na Vltavské vodní cestě proplaveno v sezóně 2018 (**75 618** plavidel).

Přetrvávající nižší počet proplavených lodí na Vltavské vodní cestě je výsledkem doznívajícího poklesu turistického ruchu, který byl v uplynulých letech 2020 a 2021 způsoben pandemií koronaviru a restriktivními opatřeními ústředních orgánů státu. V letošním roce pokračoval trend z roku 2022 v pozvolném zvyšování počtu proplavených plavidel. Turistický ruch v Praze, a tedy i zájem o vyhlídkové plavby je v posledních desetiletích hlavní iniciační činitel plavebního provozu na dolním úseku Vltavské vodní cesty.

Roční údaje o počtu proplavených lodí jsou uvedeny v tabulce níže a pro názornější představu a porovnání mezi jednotlivými roky je doplněn graf.

Počet proplavených lodí za období 2009-2023			
rok	horní VVC	dolní VVC	celkem
2009	2 231	52 688	54 919
2010	2 565	53 828	56 393
2011	4 091	58 307	62 398
2012	5 587	60 088	65 675
2013	2 466	45 008	47 474
2014	5 400	59 397	64 797
2015	4 453	63 043	67 496
2016	7 374	65 850	73 224
2017	9 695	61 048	70 743
2018	14 090	61 528	75 618
2019	12 295	59 161	71 456
2020	16 010	37 829	53 839
2021	14 917	35 189	50 106
2022	12 633	44 073	56 706
2023	11 590	47 896	59 486
celkem	125 397	804 933	930 330
průměr	8 359.8	53 662.2	62 022.0

Počet proplavených lodí - celá VVC za období 2009-2023



10 PŘÍLOHY

Příloha č. 1 – Počty proplavených plavidel přes jednotlivé plavební komory horní VVC

Horní úsek Vltavské vodní cesty - počet proplavených lodí přes jednotlivé plavební komory															
PK	Měsíc	I	II	III	IV	V	VI	VII	VIII	IX	X	XI	XII	celkem	průměr
České Vrbné	osobní	0	0	0	8	46	62	203	176	92	0	0	0	587	48.9
	sportovní	0	0	0	47	154	227	403	205	209	0	0	0	1245	103.8
	ostatní	6	0	6	7	6	6	4	4	1	0	0	0	40	3.3
	celkem	6	0	6	62	206	295	610	385	302	0	0	0	1872	156.0
	průměr	2	0	2	21	69	98	203	128	101	0	0	0	-	-
PK	Měsíc	I	II	III	IV	V	VI	VII	VIII	IX	X	XI	XII	celkem	průměr
Hluboká nad Vltavou	osobní	0	0	0	4	24	56	105	97	57	0	0	0	343	28.6
	sportovní	0	0	0	37	234	430	746	494	410	0	0	0	2351	195.9
	ostatní	0	0	3	10	1	6	3	10	5	0	0	0	38	3.2
	celkem	0	0	3	51	259	492	854	601	472	0	0	0	2732	227.7
	průměr	0	0	1	17	86	164	285	200	157	0	0	0	-	-
PK	Měsíc	I	II	III	IV	V	VI	VII	VIII	IX	X	XI	XII	celkem	průměr
Hněvkovice - přehrada	osobní	0	0	0	0	12	3	2	0	2	0	0	0	19	1.6
	sportovní	0	0	0	0	93	238	526	273	186	0	0	0	1316	109.7
	ostatní	0	0	0	0	2	5	4	2	3	0	0	0	16	1.3
	celkem	0	0	0	0	107	246	532	275	191	0	0	0	1351	112.6
	průměr	0	0	0	0	36	82	177	92	64	0	0	0	-	-
PK	Měsíc	I	II	III	IV	V	VI	VII	VIII	IX	X	XI	XII	celkem	průměr
Hněvkovice - jez	osobní	0	0	0	0	6	8	10	10	24	0	0	0	58	4.8
	sportovní	0	0	0	0	95	260	543	301	183	0	0	0	1382	115.2
	ostatní	0	0	0	0	0	6	3	5	6	0	0	0	20	1.7
	celkem	0	0	0	0	101	274	556	316	213	0	0	0	1460	121.7
	průměr	0	0	0	0	34	91	185	105	71	0	0	0	-	-
PK	Měsíc	I	II	III	IV	V	VI	VII	VIII	IX	X	XI	XII	celkem	průměr
Kořensko	osobní	0	0	0	0	0	2	0	0	2	0	0	0	4	0.3
	sportovní	0	0	0	0	87	332	527	0	201	0	0	0	1147	95.6
	ostatní	0	0	0	0	8	5	2	0	11	0	0	0	26	2.2
	celkem	0	0	0	0	95	339	529	0	214	0	0	0	1177	98.1
	průměr	0	0	0	0	32	113	176	0	71	0	0	0	-	-
PK	Měsíc	I	II	III	IV	V	VI	VII	VIII	IX	X	XI	XII	celkem	průměr
Kamýk	osobní	0	0	0	0	0	0	0	0	0	0	0	0	0	0.0
	sportovní	0	0	0	0	50	225	495	372	155	0	0	0	1297	108
	ostatní	0	0	0	2	12	4	7	1	2	3	0	0	31	2.6
	celkem	0	0	0	2	62	229	502	373	157	3	0	0	1328	110.7
	průměr	0	0	0	1	21	76	167	124	52	1	0	0	-	-

Příloha č. 2 – Počty proplavených plavidel přes jednotlivé plavební komory dolní VVC

Dolní úsek Vltavské vodní cesty - počet proplavených lodí přes jednotlivá vodní díla																
PK	Měsíc	I	II	III	IV	V	VI	VII	VIII	IX	X	XI	XII	celkem	průměr	
Štěchovice	nákladní	0	0	0	0	0	0	0	0	0	0	0	0	0	0	
	osobní	0	0	0	4	22	28	33	30	27	2	0	0	0	146	12.2
	sportovní	0	0	0	17	139	221	391	296	291	79	0	0	0	1 434	119.5
	jiné	0	0	0	2	5	7	3	12	2	0	0	0	0	31	2.6
	celkem	0	0	0	23	166	256	427	338	320	81	0	0	0	1 611	134
	průměr	0	0	0	6	42	64	107	85	80	20	0	0	0	-	-
PK	Měsíc	I	II	III	IV	V	VI	VII	VIII	IX	X	XI	XII	celkem	průměr	
Vrané	nákladní	0	0	3	1	6	4	0	0	0	2	6	0	22	2	
	osobní	0	0	1	6	26	40	40	42	29	0	0	0	184	15	
	sportovní	6	1	1	26	229	308	433	366	310	117	107	3	1 907	159	
	jiné	1	2	4	7	26	11	3	7	2	6	4	3	76	6	
	celkem	7	3	9	40	287	363	476	415	341	125	117	6	2 189	182	
	průměr	2	1	2	10	72	91	119	104	85	31	29	2	-	-	
PK	Měsíc	I	II	III	IV	V	VI	VII	VIII	IX	X	XI	XII	celkem	průměr	
Modřany	nákladní	0	0	1	2	22	10	14	10	1	6	9	2	77	6	
	osobní	0	0	2	6	50	86	52	65	56	10	2	0	329	27	
	sportovní	8	1	19	23	244	349	517	417	425	238	119	5	2 365	197	
	jiné	16	23	26	13	42	31	18	28	17	45	16	8	283	24	
	celkem	24	24	48	44	358	476	601	520	499	299	146	15	3 054	255	
	průměr	6	6	12	11	90	119	150	130	125	75	37	4	-	-	
PK	Měsíc	I	II	III	IV	V	VI	VII	VIII	IX	X	XI	XII	celkem	průměr	
Smíchov	nákladní	42	40	48	22	91	64	36	30	41	29	22	28	493	41	
	osobní	498	469	739	1021	1468	1625	1527	1535	1641	1296	309	1211	13 339	1 112	
	sportovní	33	41	40	138	435	521	637	676	517	224	24	126	3 412	284	
	jiné	46	35	24	17	64	63	28	40	32	16	10	15	390	33	
	celkem	619	585	851	1198	2058	2273	2228	2281	2231	1565	365	1380	17 634	1 470	
	průměr	155	146	213	300	515	568	557	570	558	391	91	345	-	-	
PK	Měsíc	I	II	III	IV	V	VI	VII	VIII	IX	X	XI	XII	celkem	průměr	
Mánes	nákladní	14	18	28	24	22	25	2	28	4	26	24	12	227	19	
	osobní	2	4	6	266	511	507	634	591	562	186	32	26	3327	277	
	sportovní	4	6	14	35	28	33	28	47	38	32	97	14	376	31	
	jiné	43	51	58	209	54	48	7	63	11	46	59	27	676	56	
	celkem	63	79	106	534	615	613	671	729	615	290	212	79	4 606	384	
	průměr	16	20	27	134	154	153	168	182	154	73	53	20	-	-	
PK	Měsíc	I	II	III	IV	V	VI	VII	VIII	IX	X	XI	XII	celkem	průměr	
Štvanice	nákladní	12	6	11	11	22	12	12	13	18	13	12	11	153	13	
	osobní	79	72	132	311	583	737	609	653	690	518	631	277	5 292	441	
	sportovní	15	21	22	95	310	391	414	430	397	259	51	81	2 486	207	
	jiné	46	26	45	24	75	71	33	53	39	34	20	16	482	40	
	celkem	152	125	210	441	990	1211	1068	1149	1144	824	714	385	8 413	701	
	průměr	38	31	53	110	248	303	267	287	286	206	179	96	-	-	

PK	Měsíc	I	II	III	IV	V	VI	VII	VIII	IX	X	XI	XII	celkem	průměr
Podbaba	nákladní	63	68	74	42	121	108	96	86	110	88	99	45	1 000	83
	osobní	3	0	7	12	21	26	25	30	25	16	7	0	172	14
	sportovní	8	13	21	55	194	221	298	292	215	108	42	8	1475	123
	jiné	2	0	4	3	10	3	4	5	3	4	3	1	42	4
	celkem	76	81	106	112	346	358	423	413	353	216	151	54	2 689	224
	průměr	19	20	27	28	87	90	106	103	88	54	38	14	-	-
PK	Měsíc	I	II	III	IV	V	VI	VII	VIII	IX	X	XI	XII	celkem	průměr
Roztoky	nákladní	37	37	35	22	66	58	57	44	59	47	60	21	543	45
	osobní	1	0	4	9	14	24	21	23	20	11	3	0	130	11
	sportovní	3	0	2	24	98	133	207	208	133	50	16	4	878	73
	jiné	2	0	1	6	7	2	6	7	6	2	4	0	43	4
	celkem	43	37	42	61	185	217	291	282	218	110	83	25	1 594	133
	průměr	11	9	11	15	46	54	73	71	55	28	21	6	-	-
PK	Měsíc	I	II	III	IV	V	VI	VII	VIII	IX	X	XI	XII	celkem	průměr
Dolánky	nákladní	36	37	35	23	64	58	58	19	56	47	58	21	512	43
	osobní	0	0	4	9	17	20	20	11	22	15	5	0	123	10
	sportovní	2	0	1	18	121	140	276	84	160	48	13	4	867	72
	jiné	2	4	0	6	9	2	6	3	6	8	3	0	49	4
	celkem	40	41	40	56	211	220	360	117	244	118	79	25	1 551	129
	průměr	10	10	10	14	53	55	90	29	61	30	20	6	-	-
PK	Měsíc	I	II	III	IV	V	VI	VII	VIII	IX	X	XI	XII	celkem	průměr
Mířežovice	nákladní	33	32	34	22	52	53	45	41	57	83	79	21	552	46
	osobní	0	0	4	9	11	15	21	16	17	9	4	0	106	9
	sportovní	0	0	2	16	94	121	303	229	185	32	46	4	1 032	86
	jiné	33	35	42	22	71	53	66	58	60	104	84	16	644	54
	celkem	66	67	82	69	228	242	435	344	319	228	213	41	2 334	195
	průměr	17	17	21	17	57	61	109	86	80	57	53	10	-	-
PK	Měsíc	I	II	III	IV	V	VI	VII	VIII	IX	X	XI	XII	celkem	průměr
Hořín	nákladní	37	33	34	21	53	49	45	43	54	38	52	22	481	40
	osobní	1	0	4	9	15	33	71	63	33	9	4	0	242	20
	sportovní	0	0	1	13	124	125	307	234	168	18	13	4	1 007	84
	jiné	33	29	31	15	60	48	63	52	49	44	48	19	491	41
	celkem	71	62	70	58	252	255	486	392	304	109	117	45	2 221	185
	průměr	18	16	18	15	63	64	122	98	76	27	29	11	-	-

Příloha č. 3 – Počty přepraveného materiálu přes jednotlivé plavební komory dolní VVC

Dolní úsek Vltavské vodní cesty - přepravený materiál [tis. t]														materiál [tis. t]	
PK	Měsíc	I	II	III	IV	V	VI	VII	VIII	IX	X	XI	XII	celkem	průměr
Štěchovice	písek	0	0	0	0	0	0	0	0	0	0	0	0	0	0
	ostatní	0	0	0	0	0	0	0	0	0	0	0	0	0	0
	celkem	0	0	0	0	0	0	0	0	0	0	0	0	0	0
PK	Měsíc	I	II	III	IV	V	VI	VII	VIII	IX	X	XI	XII	celkem	průměr
Vrané	písek	0	0	0	0	0	0	0	0	0	0	0	0	0	0
	ostatní	0	0	0	0	0	0	0	0	0	0	0	0	0	0
	celkem	0	0	0	0	0	0	0	0	0	0	0	0	0	0
PK	Měsíc	I	II	III	IV	V	VI	VII	VIII	IX	X	XI	XII	celkem	průměr
Modřany	písek	0	0	0	0	0	0	0.9	0.9	0	0	0	0	1.7	0.15
	ostatní	0	0	0	0	0	0.9	0	0.9	0	1.1	1.7	0.8	5.3	0.44
	celkem	0	0	0	0	0	0.9	0.9	1.7	0	1.1	1.7	0.8	7.0	0.59
PK	Měsíc	I	II	III	IV	V	VI	VII	VIII	IX	X	XI	XII	celkem	průměr
Smíchov	písek	0	0	0	0	0	0	0.9	1.7	0	0	0	0	2.6	0.22
	ostatní	0	0.1	0	0	0.5	1.0	0	0.9	2.8	0.9	2.0	1.2	9.5	0.79
	celkem	0.1	0.1	0.0	0.0	0.5	1.0	0.9	2.6	2.8	0.9	2.0	1.2	12.1	1.01
PK	Měsíc	I	II	III	IV	V	VI	VII	VIII	IX	X	XI	XII	celkem	průměr
Mánes	písek	0.0	0.0	0.0	0.0	0.0	0.0	0.0	0.0	0.0	0.0	0.0	0.0	0.00	0.00
	ostatní	0.2	0.3	0.3	0.4	0.3	0.3	0.0	0.1	0.0	0.2	0.1	0.2	2.46	0.20
	celkem	0.2	0.3	0.3	0.4	0.3	0.3	0.0	0.1	0.0	0.2	0.1	0.2	2.46	0.20
PK	Měsíc	I	II	III	IV	V	VI	VII	VIII	IX	X	XI	XII	celkem	průměr
Štvanice	písek	0.0	0.0	0.0	0.0	0.0	0.0	0.9	0.0	0.0	0.0	0.0	0.0	0.9	0.07
	ostatní	0.0	0.2	0.0	0.0	0.0	0.8	0.0	0.9	2.5	0.8	2.0	0.8	8.0	0.67
	celkem	0.0	0.2	0.0	0.0	0.0	0.8	0.9	0.9	2.5	0.8	2.0	0.8	8.9	0.74
PK	Měsíc	I	II	III	IV	V	VI	VII	VIII	IX	X	XI	XII	celkem	průměr
Podbaba	písek	4.9	5.7	4.3	4.1	8.0	6.1	5.3	5.7	6.8	3.5	6.4	3.1	63.7	5.31
	ostatní	3.6	6.2	4.3	3.3	9.8	11.5	9.9	9.7	13.7	6.4	11.6	3.6	93.5	7.79
	celkem	8.5	11.8	8.6	7.3	17.7	17.6	15.2	15.4	20.5	9.9	18.0	6.8	157.2	13.10
PK	Měsíc	I	II	III	IV	V	VI	VII	VIII	IX	X	XI	XII	celkem	průměr
Roztoky	písek	3.9	5.7	4.3	4.1	8.0	6.1	6.3	5.7	6.8	3.5	6.4	3.1	63.8	5.32
	ostatní	4.6	6.2	4.3	3.5	8.7	11.5	8.9	9.7	13.7	6.5	11.6	3.6	92.8	7.74
	celkem	8.5	11.8	8.6	7.5	16.7	17.6	15.2	15.4	20.5	10.0	18.0	6.7	156.6	13.05
PK	Měsíc	I	II	III	IV	V	VI	VII	VIII	IX	X	XI	XII	celkem	průměr
Doiánky	písek	7.8	8.6	6.5	5.7	14.6	14.4	13.5	0.8	14.1	14.6	14.4	5.9	121.0	10.08
	ostatní	0.7	4.0	2.1	9.0	2.9	3.2	1.9	3.2	4.9	1.7	3.6	0.8	38.0	3.16
	celkem	8.5	12.6	8.6	14.7	17.5	17.6	15.4	3.9	18.9	16.3	18.0	6.8	158.9	13.25
PK	Měsíc	I	II	III	IV	V	VI	VII	VIII	IX	X	XI	XII	celkem	průměr
Mířežovice	písek	5.6	5.7	4.3	4.1	8.6	6.1	6.3	5.7	6.2	3.5	7.1	3.9	66.9	5.58
	ostatní	2.1	6.2	4.3	3.3	8.9	11.5	8.9	9.7	13.6	25.1	20.9	2.9	117.5	9.79
	celkem	7.7	11.8	8.6	7.3	17.5	17.5	15.2	15.3	19.8	28.6	28.0	6.8	184.4	15.36

PK	Měsíc	I	II	III	IV	V	VI	VII	VIII	IX	X	XI	XII	celkem	průměr
Hořín	písek	4.3	7.1	4.1	4.1	10.6	6.9	7.8	7.0	9.7	5.6	7.1	2.5	76.7	6.39
	ostatní	4.2	4.6	4.8	3.3	7.2	10.7	6.7	10.0	7.6	5.7	9.8	4.2	78.8	6.56
	celkem	8.5	11.7	8.9	7.3	17.8	17.5	14.5	17.0	17.2	11.2	17.0	6.7	155.5	12.96

Příloha č. 4 – Seznam Opatření obecné povahy (OOP) vydaných Státní plavební správou pro horní úsek Vltavské vodní cesty a týkající se omezení/zastavení/úpravy plavebního provozu

horní úsek Vltavské vodní cesty - úsek České Vrbné - Slapy		
č. OOP	druh OOP / dotčený úsek	platnost
23/2023	Zastavení plavebního provozu: přes plavební komoru VD Hněvkovice, ř. km 210,39	1. - 30.4.2023
28/2023	Zastavení plavebního provozu: v úseku ř. km 128,0 až 128,93 (silniční most Vestec)	27. - 29.3.2023
30/2023	Upravení plavebního provozu: v úseku Kamýk nad Vltavou - Slapy, ř. km 134,73 až ř. km 91,7	11. - 30.4.2023
34/2023	Zastavení plavebního provozu: v úseku České Budějovice, ř. km 241,40 - PK Kořensko, ř. km 200,405	19. - 26.4.2023
36/2023	Zastavení plavebního provozu: v úseku VD Hněvkovice, ř.km 210,4 - PK Kořensko, ř.km 200,405	26. - 30.4.2023
42/2023	Úprava plavebního provozu: v úseku Kořensko, ř. km 200,4 až Orlík ř.km 144,65	do 30.9.2023
66/2023	Zastavení plavebního provozu: v úseku ř. km 205,40 až ř. km 206,40	24.06.2023
69/2023	Zastavení přepravy plavidel: přes VD Orlík	24.06.2023
74/2023	Zastavení plavebního provozu: přes PK VD Hněvkovice	04.07.2023
170/2023	Zastavení plavebního provozu: v úseku ř. km 179,10-179,20	13. - 15.11.2023
23/2023	Zastavení plavebního provozu: přes plavební komoru VD Hněvkovice, ř. km 210,39	1. - 30.4.2023
28/2023	Zastavení plavebního provozu: v úseku ř. km 128,0 až 128,93 (silniční most Vestec)	27. - 29.3.2023

Příloha č. 5 – Seznam Opatření obecné povahy (OOP) vydaných Státní plavební správou pro dolní úsek Vltavské vodní cesty a týkající se omezení/zastavení plavby

dolní úsek Vltavské vodní cesty - úsek Štěchovice - Hořín		
č. OOP	druh OOP / dotčený úsek	platnost
209/2022	Zastavení plavebního provozu: VPK Hořín na plavebním kanále Vraňany – Hořín	27.12.2022 - 20.1.2023
2/2023	Zastavení plavebního provozu: MPK Hořín	19.1. - 31.3.2023
4/2023	Omezení plavebního provozu: VPK Hořín na plavebním kanále Vraňany - Hořín	25.1. - 2.2.2023
8/2023	Zastavení plavebního provozu: VPK Modřany	20.2. - 3.4.2023
12/2023	Zastavení plavebního provozu: PK Modřany	28.2.2023
14/2023	Zastavení plavebního provozu: PK Štvanice	8., 9. a 10.3.2023
16/2023	Zastavení plavebního provozu: PK Štvanice	14.3. - 1.4.2023
18/2023	Zastavení plavebního provozu: PK Smíchov	13.3.2023
21/2023	Zastavení plavebního provozu: PK Štvanice a v dolním plavebním kanále	16., 17. a 18.3.2023
22/2023	Zastavení plavebního provozu: plavební kanál Troja - Podbaba	20.3.2023
27/2023	Zastavení plavebního provozu: MPK Praha - Podbaba	27.3. - 3.4.2023
29/2023	Zastavení plavebního provozu: laterální kanál Vraňany - Hořín	7.4.2023
33/2023	Zastavení plavebního provozu: PK Modřany	16. - 27.4.2023
35/2023	Zastavení plavebního provozu: Mělník - Holešovice, VD Modřany - VD Vrané, ostrov sv. Kiliána – VD Štěchovice	24. - 27.4.2023
43/2023	Zastavení a úprava plavebního provozu: Mánesův most - PK Smíchov a Mánesův most - Staroměstský jez	15.5.2023
50/2023	Omezení plavebního provozu: VPK Hořín na plavebním kanále Vraňany - Hořín	17.5. - 12.6.2023
54/2023	Zastavení plavebního provozu: VPK Vrané nad Vltavou, ř. km 71,37	26.5. - 15.6.2023
55/2023	Zastavení plavebního provozu: v úseku ř.km 54,90 až 57,20	3. - 4.6.2023
57/2023	Zastavení plavebního provozu: v úseku ř. km 21,50 až ř. km 22,30	3.6.2023
59/2023	Zastavení plavebního provozu: MPK Podbaba	31.5.2023
60/2023	Zastavení plavebního provozu: Vltava, ř.km 21,00 až 17:00	10.6.2023
61/2023	Zastavení plavebního provozu: Vltava, ř.km 60,10 až 58,50	5. - 6.6.2023

č. OOP	druh OOP / dotčený úsek	platnost
67/2023	Zastavení plavebního provozu: v úseku ř. km 52,95 (od vyústění ramene Čertovka po Velkopřevorský mlýn)	23.6.2023
68/2023	Zastavení plavebního provozu: v úseku ř. km 54,65 (Palackého most) až 55,35 (Vyšehradský most)	28.6.2023
75/2023	Zastavení plavebního provozu: PK Smíchov	1.7.2023
79/2023	Zastavení plavebního provozu: PK Modřany	11. - 12.7.2023
85/2023	Upravení plavebního provozu: zdrž Helmovského a Staroměstského jezu	21.7.2023 - 31.3.2024
105/2023	Zastavení plavebního provozu: PK Smíchov	30.10. - 20.11.2023
108/2023	Zastavení plavebního provozu: PK Měřejovice	31.7.2023
116/2023	Zastavení plavebního provozu: MPK Štvanice	14. - 18.8.2023
122/2023	Zastavení plavebního provozu: MPK Roztoky	22.8.2023 - do odvolání
135/2023	Zastavení plavebního provozu: v úseku ř. km 37,50 až ř. km 38,50	16.9.2023
140/2023	Zastavení plavebního provozu: v celém bazénu veřejného ochranného přístavu Praha-Smíchov	7.9.2023
158/2023	Zastavení plavebního provozu: v úseku k. km 0,00 až 1,00 (od soutoku po plavební komoru Hořín	7. - 12.10.2023
161/2023	Zastavení plavebního provozu: přes PK Smíchov	17.10.2023
167/2023	Zastavení plavebního provozu: v úseku ř. km 54,40 až ř. km 58,50	4.11.2023
171/2023	Zastavení plavebního provozu: v náhonu Čertovka, ř. km 52,97 od vyústění náhonu Čertovka až po Velkopřevorský mlýn	5.12.2023
175/2023	Zastavení plavebního provozu: přes malou plavební komoru Hořín, k. km 1,0	5.12.2023 - 31.3.2024
178/2023	Zastavení plavebního provozu: v náhonu Čertovka, ř. km 52,97 od vyústění náhonu Čertovka až po Velkopřevorský mlýn	22.12.2023

Příloha č.6 - Měsíční omezení na plavebních zařízeních VVC - 01/2023

Kalendářní rok	2023	Měsíc	Leden																																
			Týden	1					2					3					4					5											
Vodní dílo		Den	1	2	3	4	5	6	7	8	9	10	11	12	13	14	15	16	17	18	19	20	21	22	23	24	25	26	27	28	29	30	31		
České Vrbné	PK České Vrbné		v tomto období není plavební komora v provozu																																
Hluboká n./Vlt.	PK Hluboká n./Vlt.		v tomto období není plavební komora v provozu																																
Hněvkovice - přehrada	PK Hněvkovice		v tomto období není plavební komora v provozu																																
Hněvkovice - jez	PK jez Hněvkovice		v tomto období není plavební komora v provozu																																
Kořensko	PK Kořensko		v tomto období není plavební komora v provozu																																
Orlík	výtah Orlík		v tomto období není lodní výtah v provozu																																
Kamýk	PK Kamýk		v tomto období není plavební komora v provozu																																
Slapy	vlek Slapy		v tomto období není vlek v provozu																																
Štěchovice	PK Štěchovice		v tomto období není plavební komora v provozu																																
Vrané n./Vlt.	PK Vrané n./Vlt.	MPK	v tomto období nejsou plavební komory v provozu																																
		VPK																																	
Modřany	PK Modřany																																		
Smíchov	PK Smíchov																																		
	PK Mánes																																		
Štvanice	PK Štvanice	MPK																																	
		VPK																																	
Troja-Podbaba	Plavební kanál T-P																																		
	PK Podbaba	MPK																																	
		VPK																																	
Klecany-Roztoky	PK Roztoky																																		
Dolany, Dolánky	PK Dolany																																		
Miřejovice	PK Miřejovice																																		
Vraňany-Hořín	Plavební kanál V-H																																		
	PK Hořín	MPK																																	
		VPK	OOP 209/2022																	OOP 2/2023				OOP 4/2023											

OOP SPS



plánovaná odstávka



mimo provozní dobu



mimo provozní limity

Příloha č.7 - **Měsíční omezení na plavebních zařízeních VVC - 02/2023**

Kalendářní rok	2023	Měsíc	Únor																														
			5					6					7					8					9										
Vodní dílo		Den	1	2	3	4	5	6	7	8	9	10	11	12	13	14	15	16	17	18	19	20	21	22	23	24	25	26	27	28			
České Vrbné	PK České Vrbné		v tomto období není plavební komora v provozu																														
Hluboká n./Vlt.	PK Hluboká n./Vlt.		v tomto období není plavební komora v provozu																														
Hněvkovice - přehrada	PK Hněvkovice		v tomto období není plavební komora v provozu																														
Hněvkovice - jez	PK jez Hněvkovice		v tomto období není plavební komora v provozu																														
Kořensko	PK Kořensko		v tomto období není plavební komora v provozu																														
Orlík	výtah Orlík		v tomto období není lodní výtah v provozu																														
Kamýk	PK Kamýk		v tomto období není plavební komora v provozu																														
Slapy	vlek Slapy		v tomto období není vlek v provozu																														
Štěchovice	PK Štěchovice		v tomto období není plavební komora v provozu																														
Vrané n./Vlt.	PK Vrané n./Vlt.	MPK	v tomto období nejsou plavební komory v provozu																														
		VPK																															
Modřany	PK Modřany																															OOP 8/2023 (VPK)	X
Smíchov	PK Smíchov																															OOP 12/2023	
	PK Mánes																																
Štvanice	PK Štvanice	MPK																															
		VPK																															
Troja-Podbaba	Plavební kanál T-P																																
	PK Podbaba	MPK																															
		VPK																															
Klecany-Roztoky	PK Roztoky																																
Dolany, Dolánky	PK Dolany																																
Miřejovice	PK Miřejovice																																
Vraňany-Hořín	Plavební kanál V-H																																
	PK Hořín	MPK	OOP 2/2023																														
		VPK	OOP 4/2023																														

OOP SPS



plánovaná odstávka
porucha



mimo provozní dobu



mimo provozní limity

Příloha č.8 - Měsíční omezení na plavebníchzařízeních VVC - 03/2023

Kalendářní rok	2023	Měsíc	Březen																														
			9					10					11					12					13										
Vodní dílo		Den	1	2	3	4	5	6	7	8	9	10	11	12	13	14	15	16	17	18	19	20	21	22	23	24	25	26	27	28	29	30	31
České Vrbné	PK České Vrbné		v tomto období není plavební komora v provozu																														
Hluboká n./Vlt.	PK Hluboká n./Vlt.		v tomto období není plavební komora v provozu																														
Hněvkovice - přehrada	PK Hněvkovice		v tomto období není plavební komora v provozu																														
Hněvkovice - jez	PK jez Hněvkovice		v tomto období není plavební komora v provozu																														
Kořensko	PK Kořensko		v tomto období není plavební komora v provozu																														
Orlík	výtah Orlík		v tomto období není lodní výtah v provozu																														
Kamýk	PK Kamýk		v tomto období není plavební komora v provozu																														
Slapy	vlek Slapy		v tomto období není vlek v provozu																														
Štěchovice	PK Štěchovice		v tomto období není plavební komora v provozu																														
Vrané n./Vlt.	PK Vrané n./Vlt.	MPK	v tomto období nejsou plavební komory v provozu																														
		VPK																															
Modřany	PK Modřany		OOP 8/2023 (VPK)																														
Smíchov	PK Smíchov		OOP 18/2023																														
	PK Mánes																																
Štvanice	PK Štvanice	MPK	OOP 14/2023																														
		VPK																															
Troja-Podbaba	Plavební kanál T-P		OOP 21/2023																														
	PK Podbaba	MPK																															
		VPK	OOP 22/2023																														
			OOP 27/2023																														
Klecany-Roztoky	PK Roztoky																																
Dolany, Dolánky	PK Dolany																																
Miřejovice	PK Miřejovice																																
Vraňany-Hořín	Plavební kanál V-H		OOP 2/2023																														
	PK Hořín	MPK																															
		VPK																															

OOP SPS



plánovaná odstávka
porucha







mimo provozní dobu



mimo provozní limity

Příloha č.9 - **Měsíční omezení na plavebních zařízeních VVC - 04/2023**

Kalendářní rok	2023	Měsíc	Duben																																
			13				14					15					16				17														
Vodní dílo		Den	1	2	3	4	5	6	7	8	9	10	11	12	13	14	15	16	17	18	19	20	21	22	23	24	25	26	27	28	29	30			
České Vrbné	PK České Vrbné																																		
Hluboká n./Vlt.	PK Hluboká n./Vlt.																																		
Hněvkovice - přehrada	PK Hněvkovice		OOP 23/2023																																
Hněvkovice - jez	PK jez Hněvkovice																																		
Kořensko	PK Kořensko																																		
Orlík	výtah Orlík		v tomto období není lodní výtah v provozu																																
Kamýk	PK Kamýk		v tomto období není plavební komora v provozu																																
Slapy	vlek Slapy		v tomto období není vlek v provozu																																
Štěchovice	PK Štěchovice		v tomto období není plavební komora v provozu																																
Vrané n./Vlt.	PK Vrané n./Vlt.	MPK	v tomto období nejsou																																
		VPK	plavební komory v provozu																																
Modřany	PK Modřany		OOP 8/2023 (VPK)																																
Smíchov	PK Smíchov																																		
	PK Mánes																																		
Štvanice	PK Štvanice	MPK	OOP 16/2023																																
		VPK																																	
Troja-Subbaba	Plavební kanál T-P																																		
	PK Subbaba	MPK	OOP 27/2023																																
		VPK																																	
Klecany-Roztoky	PK Roztoky																																		
Dolany, Dolánky	PK Dolany																																		
Miřejovice	PK Miřejovice																																		
Vraňany-Hořín	Plavební kanál V-H																																		
	PK Hořín	MPK																																	
		VPK																																	

OOP SPS  plánovaná odstávka  mimo provozní dobu  mimo provozní limity
 porucha

Příloha č.10 - Měsíční omezení na plavebních zařízeních VVC - 05/2023

Kalendářní rok	2023	Měsíc	Květen																														
			18							19							20							21							22		
		Týden	1	2	3	4	5	6	7	8	9	10	11	12	13	14	15	16	17	18	19	20	21	22	23	24	25	26	27	28	29	30	31
Vodní dílo		Den																															
České Vrbné	PK České Vrbné																																
Hluboká n./Vlt.	PK Hluboká n./Vlt.																																
Hněvkovice - přehrada	PK Hněvkovice																																
Hněvkovice - jez	PK jez Hněvkovice																																
Kořensko	PK Kořensko																																
Orlík	výtah Orlík																																
Kamýk	PK Kamýk																																
Slapy	vlek Slapy																																
Štěchovice	PK Štěchovice																																
Vrané n./Vlt.	PK Vrané n./Vlt.	MPK																															
		VPK																															
Modřany	PK Modřany																																
Smíchov	PK Smíchov																																
	PK Mánes																																
Štvanice	PK Štvanice	MPK																															
		VPK																															
Troja-Podbaba	Plavební kanál T-P																																
	PK Podbaba	MPK																															
		VPK																															
Klecany-Roztoky	PK Roztoky																																
Dolany, Dolánky	PK Dolany																																
Miřejovice	PK Miřejovice																																
Vraňany-Hořín	Plavební kanál V-H																																
	PK Hořín	MPK																															
		VPK																															

OOP SPS



plánovaná odstávka



mimo provozní dobu



mimo provozní limity

Příloha č.11 - Měsíční omezení na plavebních zařízeních VVC - 06/2023

Kalendářní rok	2023	Měsíc	Červen																													
			22				23				24				25				26													
Vodní dílo		Den	1	2	3	4	5	6	7	8	9	10	11	12	13	14	15	16	17	18	19	20	21	22	23	24	25	26	27	28	29	30
České Vrbné	PK České Vrbné																															
Hluboká n./Vlt.	PK Hluboká n./Vlt.																															
Hněvkovice - přehrada	PK Hněvkovice																															
Hněvkovice - jez	PK jez Hněvkovice																															
Kořensko	PK Kořensko																															
Orlík	výtah Orlík																															
Kamýk	PK Kamýk																															
Slapy	vlek Slapy																															
Štěchovice	PK Štěchovice																															
Vrané n./Vlt.	PK Vrané n./Vlt.	MPK																														
		VPK	OOP 54/2023																													
Modřany	PK Modřany																															
Smíchov	PK Smíchov																															
	PK Mánes																															
Štvanice	PK Štvanice	MPK																														
		VPK																														
Troja-Podbaba	Plavební kanál T-P																															
	PK Podbaba	MPK																														
		VPK																														
Klecany-Roztoky	PK Roztoky																															
Dolany, Dolánky	PK Dolany																															
Miřejevce	PK Miřejevce																															
Vraňany-Hořín	Plavební kanál V-H																															
	PK Hořín	MPK																														
		VPK	OOP 50/2023																													

OOP SPS



plánovaná odstávka
porucha



mimo provozní dobu



mimo provozní limity

Příloha č.12 - Měsíční omezení na plavebních zařízeních VVC - 07/2023

Kalendářní rok	2023	Měsíc	Červenec																														
			Týden	26					27					28					29					30					31				
Vodní dílo		Den	1	2	3	4	5	6	7	8	9	10	11	12	13	14	15	16	17	18	19	20	21	22	23	24	25	26	27	28	29	30	31
České Vrbné	PK České Vrbné																																
Hluboká n./Vlt.	PK Hluboká n./Vlt.																																
Hněvkovice - přehrada	PK Hněvkovice					OOP 74/2023																											
Hněvkovice - jez	PK jez Hněvkovice																																
Kořensko	PK Kořensko																																
Orlík	výtah Orlík																																
Kamýk	PK Kamýk																																
Slapy	vlek Slapy																																
Štěchovice	PK Štěchovice																																
Vrané n./Vlt.	PK Vrané n./Vlt.	MPK																															
		VPK																															
Modřany	PK Modřany																																
Smíchov	PK Smíchov																																
	PK Mánes																																
Štvanice	PK Štvanice	MPK																															
		VPK																															
Troja-Podbaba	Plavební kanál T-P																																
	PK Podbaba	MPK																															
		VPK																															
Klecany-Roztoky	PK Roztoky																																
Dolany, Dolánky	PK Dolany																																
Miřejovice	PK Miřejovice																																
Vraňany-Hořín	Plavební kanál V-H																																
	PK Hořín	MPK																															
		VPK																															

OOP SPS  plánovaná odstávka  mimo provozní dobu  mimo provozní limity  porucha

Příloha č.13 - Měsíční omezení na plavebních zařízeních VVC - 08/2023

Kalendářní rok	2023	Měsíc	Srpen																															
			31							32							33							34							35			
Vodní dílo		Den	1	2	3	4	5	6	7	8	9	10	11	12	13	14	15	16	17	18	19	20	21	22	23	24	25	26	27	28	29	30	31	
České Vrbné	PK České Vrbné																																	
Hluboká n./Vlt.	PK Hluboká n./Vlt.																																	
Hněvkovice - přehrada	PK Hněvkovice																																	
Hněvkovice - jez	PK jez Hněvkovice																																	
Kořensko	PK Kořensko		provoz plavební komory Kořensko zastaven																															
Orlík	výtah Orlík																																	
Kamýk	PK Kamýk																																	
Slapy	vlek Slapy																																	
Štěchovice	PK Štěchovice																																	
Vrané n./Vlt.	PK Vrané n./Vlt.	MPK																																
		VPK																																
Modřany	PK Modřany																																	
Smíchov	PK Smíchov																																	
	PK Mánes																																	
Štvanice	PK Štvanice	MPK																																
		VPK																																
Troja-Podbaba	Plavební kanál T-P																																	
	PK Podbaba	MPK																																
		VPK																																
Klecany-Roztoky	PK Roztoky																																	
Dolany, Dolánky	PK Dolany																																	
Miřejovice	PK Miřejovice																																	
Vraňany-Hořín	Plavební kanál V-H																																	
	PK Hořín	MPK																																
		VPK																																

OOP SPS
 plánovaná odstávka
 mimo provozní dobu
 mimo provozní limity
 porucha

Příloha č.14 - Měsíční omezení na plavebních zařízeních VVC - 09/2023

Kalendářní rok	2023	Měsíc	Září																													
			35			36					37					38					39											
Vodní dílo		Den	1	2	3	4	5	6	7	8	9	10	11	12	13	14	15	16	17	18	19	20	21	22	23	24	25	26	27	28	29	30
České Vrbné	PK České Vrbné																															
Hluboká n./Vlt.	PK Hluboká n./Vlt.																															
Hněvkovice - přehrada	PK Hněvkovice																															
Hněvkovice - jez	PK jez Hněvkovice																															
Kořensko	PK Kořensko		provoz plavební komory Kořensko zastaven															provoz plavební komory Kořensko zastaven														
Orlík	výtah Orlík																															
Kamýk	PK Kamýk																															
Slapy	vlek Slapy																															
Štěchovice	PK Štěchovice																															
Vrané n./Vlt.	PK Vrané n./Vlt.	MPK																														
		VPK																														
Modřany	PK Modřany																															
Smíchov	PK Smíchov																															
	PK Mánes																															
Štvanice	PK Štvanice	MPK																														
		VPK																														
Troja-Podbaba	Plavební kanál T-P																															
	PK Podbaba	MPK																														
		VPK																														
Klecany-Roztoky	PK Roztoky		OOP 122/2023 (MPK)																													
Dolany, Dolánky	PK Dolany																															
Miřejovice	PK Miřejovice																															
Vraňany-Hořín	Plavební kanál V-H																															
	PK Hořín	MPK																														
		VPK																														

OOP SPS



plánovaná odstávka



mimo provozní dobu



mimo provozní limity

porucha

OOP 135/2023

Příloha č.15 - Měsíční omezení na plavebních zařízeních VVC - 10/2023

Kalendářní rok	2023	Měsíc	Říjen																														
			Týden	40							41							42							43							44	
Vodní dílo		Den	1	2	3	4	5	6	7	8	9	10	11	12	13	14	15	16	17	18	19	20	21	22	23	24	25	26	27	28	29	30	31
České Vrbné	PK České Vrbné																																
Hluboká n./Vlt.	PK Hluboká n./Vlt.																																
Hněvkovice - přehrada	PK Hněvkovice																																
Hněvkovice - jez	PK jez Hněvkovice																																
Kořensko	PK Kořensko		provoz plavební komory Kořensko zastaven																														
Orlík	výtah Orlík		v tomto období není lodní výtah v provozu																														
Kamýk	PK Kamýk		v tomto období není plavební komora v provozu																														
Slapy	vlek Slapy		v tomto období není vlek v provozu																														
Štěchovice	PK Štěchovice																																
Vrané n./Vlt.	PK Vrané n./Vlt.	MPK																															
		VPK																															
Modřany	PK Modřany																																
Smíchov	PK Smíchov																																
	PK Mánes																																
Štvanice	PK Štvanice	MPK																															
		VPK																															
Troja-Podbaba	Plavební kanál T-P																																
	PK Podbaba	MPK																															
		VPK																															
Klecany-Roztoky	PK Roztoky		OOP 122/2023 (MPK)																														
Dolany, Dolánky	PK Dolany																																
Miřejovice	PK Miřejovice																																
Vraňany-Hořín	Plavební kanál V-H																																
	PK Hořín	MPK																															
		VPK																															

OOP SPS plánovaná odstávka mimo provozní dobu mimo provozní limity
 porucha

Příloha č.16 - Měsíční omezení na plavebních zařízeních VVC - 11/2023

Kalendářní rok	2023	Měsíc	Listopad																														
			44					45					46					47					48										
Vodní dílo		Den	1	2	3	4	5	6	7	8	9	10	11	12	13	14	15	16	17	18	19	20	21	22	23	24	25	26	27	28	29	30	
České Vrbné	PK České Vrbné		v tomto období není plavební komora v provozu																														
Hluboká n./Vlt.	PK Hluboká n./Vlt.		v tomto období není plavební komora v provozu																														
Hněvkovice - přehrada	PK Hněvkovice		v tomto období není plavební komora v provozu																														
Hněvkovice - jez	PK jez Hněvkovice		v tomto období není plavební komora v provozu																														
Kořensko	PK Kořensko		v tomto období není plavební komora v provozu																														
Orlík	výtah Orlík		v tomto období není lodní výtah v provozu																														
Kamýk	PK Kamýk		v tomto období není plavební komora v provozu																														
Slapy	vlek Slapy		v tomto období není vlek v provozu																														
Štěchovice	PK Štěchovice		v tomto období není plavební komora v provozu																														
Vrané n./Vlt.	PK Vrané n./Vlt.	MPK	v období od 1. listopadu do 31. prosince lze o proplavení předem požádat na plavební komoře																														
		VPK																															
Modřany	PK Modřany																																
Smíchov	PK Smíchov		OOP 105/2023																														
	PK Mánes																																
Štvanice	PK Štvanice	MPK																															
		VPK																															
Troja-Podbaba	Plavební kanál T-P																																
	PK Podbaba	MPK																															
		VPK																															
Klecany-Roztoky	PK Roztoky		OOP 122/2023 (MPK)																														
Dolany, Dolánky	PK Dolany																																
Miřejovice	PK Miřejovice																																
Vraňany-Hořín	Plavební kanál V-H																																
	PK Hořín	MPK																															
		VPK																															

OOP SPS



plánovaná odstávka
porucha



mimo provozní dobu



mimo provozní limity

Příloha č.17 - Měsíční omezení na plavebních zařízeních VVC - 12/2023

Kalendářní rok	2023	Měsíc	Prosinec																														
			48			49					50					51					52												
Vodní dílo		Den	1	2	3	4	5	6	7	8	9	10	11	12	13	14	15	16	17	18	19	20	21	22	23	24	25	26	27	28	29	30	31
České Vrbné	PK České Vrbné		v tomto období není plavební komora v provozu																														
Hluboká n./Vlt.	PK Hluboká n./Vlt.		v tomto období není plavební komora v provozu																														
Hněvkovice - přehrada	PK Hněvkovice		v tomto období není plavební komora v provozu																														
Hněvkovice - jez	PK jez Hněvkovice		v tomto období není plavební komora v provozu																														
Kořensko	PK Kořensko		v tomto období není plavební komora v provozu																														
Orlík	výtah Orlík		v tomto období není lodní výtah v provozu																														
Kamýk	PK Kamýk		v tomto období není plavební komora v provozu																														
Slapy	vlek Slapy		v tomto období není vlek v provozu																														
Štěchovice	PK Štěchovice		v tomto období není plavební komora v provozu																														
Vrané n./Vlt.	PK Vrané n./Vlt.	MPK	v období od 1. listopadu do 31. prosince lze o proplavení předem požádat na plavební komoře																														
		VPK																															
Modřany	PK Modřany																																
Smíchov	PK Smíchov																																
	PK Mánes																																
Štvanice	PK Štvanice	MPK																															
		VPK																															
Troja-Podbaba	Plavební kanál T-P																																
	PK Podbaba	MPK																															
		VPK																															
Klecany-Roztoky	PK Roztoky		OOP 122/2023 (MPK)																														
Dolany, Dolánky	PK Dolany																																
Miřejovice	PK Miřejovice																																
Vraňany-Hořín	Plavební kanál V-H																																
	PK Hořín	MPK																															
		VPK																															

OOP SPS



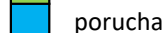
plánovaná odstávka



mimo provozní dobu



mimo provozní limity



porucha