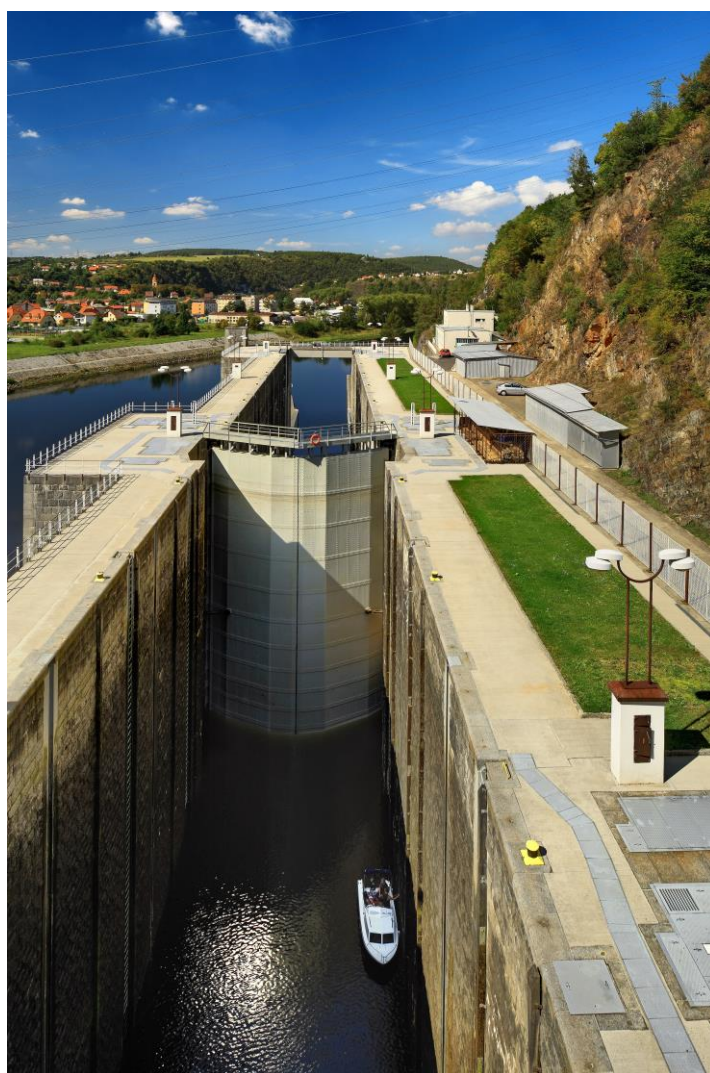


# **Vyhodnocení plavebního provozu na Vltavské vodní cestě za rok 2021**



**Duben 2022**

## OBSAH

<b>1</b>	<b>VLTAVSKÁ VODNÍ CESTA .....</b>	<b>4</b>
1.1	HISTORIE.....	4
1.2	SOUČASNOST.....	4
<b>2</b>	<b>PONORY PLAVIDEL .....</b>	<b>5</b>
<b>3</b>	<b>PLAVEBNÍ PROVOZ NA VLTAVSKÉ VODNÍ CESTĚ .....</b>	<b>6</b>
3.1	ÚPRAVY PLAVEBNÍHO PROVOZU V ROCE 2021.....	6
3.1.1	ZAVEDENÍ REZERVAČNÍHO SYSTÉMU PRO VD ORLÍK A SLAPY .....	6
3.1.2	PRODLOUŽENÍ PROVOZNÍ DOBY PLAVEBNÍ KOMORY MODŘANY .....	8
3.2	PROPLAVOVÁNÍ PLAVEBNÍMI KOMORAMI.....	9
3.3	PROVOZ POHYBLIVÝCH MOSTŮ NA PLAVEBNÍM KANÁLE VRAŇANY-HOŘÍN ..	13
<b>4</b>	<b>PRŮTOKY OHROŽUJÍCÍ BEZPEČNOST PLAVBY .....</b>	<b>14</b>
4.1	LIMITY PRO ZASTAVENÍ PLAVBY NA DOLNÍM ÚSEKU VVC .....	14
<b>5</b>	<b>PLAVEBNÍ PODMÍNKY V ROCE 2021.....</b>	<b>15</b>
5.1	HORNÍ ÚSEK VLTAVSKÉ VODNÍ CESTY .....	15
5.2	DOLNÍ ÚSEK VLTAVSKÉ VODNÍ CESTY .....	16
<b>6</b>	<b>PŘERUŠENÍ A OMEZENÍ PLAVEBNÍHO PROVOZU .....</b>	<b>17</b>
6.1	NA HORNÍM ÚSEKU VLTAVSKÉ VODNÍ CESTY .....	17
6.1.1	LEDOVÉ JEVY A OMEZENÍ Z NICH PLYNOUCÍ.....	17
6.1.2	OMEZENÍ PLAVEBNÍHO PROVOZU Z HLEDISKA PRŮTOKU .....	17
6.1.3	MIMOŘÁDNÉ MANIPULACE OMEZUJÍCÍ PLAVEBNÍ PROVOZ.....	17
6.1.4	PLAVEBNÍ Odstávky .....	17
6.1.5	OSTATNÍ PŘERUŠENÍ A OMEZENÍ PLAVEBNÍHO PROVOZU.....	17
6.2	NA DOLNÍM ÚSEKU VLTAVSKÉ VODNÍ CESTY .....	18
6.2.1	LEDOVÉ JEVY A OMEZENÍ Z NICH PLYNOUCÍ.....	18
6.2.2	OMEZENÍ PLAVEBNÍHO PROVOZU Z HLEDISKA PRŮTOKU .....	18
6.2.3	MIMOŘÁDNÉ MANIPULACE OMEZUJÍCÍ PLAVEBNÍ PROVOZ.....	19
6.2.4	PLÁNOVANÉ PLAVEBNÍ Odstávky .....	19
6.2.5	OSTATNÍ PŘERUŠENÍ A OMEZENÍ PLAVEBNÍHO PROVOZU.....	19

<b>7</b>	<b>POČET PROPLAVENÝCH LODÍ .....</b>	<b>21</b>
7.1	HORNÍ ÚSEK VLTAVSKÉ VODNÍ CESTY .....	21
7.1.1	PLAVEBNÍ KOMORY .....	21
7.1.2	PŘEVOZ PLAVIDEL PŘES HRÁZ VD ORLÍK .....	22
7.1.3	PŘEVOZ PLAVIDEL PŘES HRÁZ VD SLAPY .....	23
7.1.4	HORNÍ ÚSEK VLTAVSKÉ VODNÍ CESTY CELKEM .....	24
7.2	DOLNÍ ÚSEK VLTAVSKÉ VODNÍ CESTY .....	26
7.3	PROPLAVENÉ LODĚ - CELÁ VLTAVSKÁ VODNÍ CESTA.....	28
<b>8</b>	<b>PŘEPRAVA NÁKLADU .....</b>	<b>30</b>
8.1	DOLNÍ ÚSEK VLTAVSKÉ VODNÍ CESTY .....	30
<b>9</b>	<b>POROVNÁNÍ S PŘEDCHOZÍMI ROKY .....</b>	<b>31</b>
9.1	HORNÍ ÚSEK VLTAVSKÉ VODNÍ CESTY .....	31
9.1.1	PLAVEBNÍ KOMORY .....	32
9.1.2	PŘEVOZ PLAVIDEL PŘES HRÁZ VD ORLÍK .....	33
9.1.3	PŘEVOZ PLAVIDEL PŘES HRÁZ VD SLAPY .....	33
9.2	DOLNÍ ÚSEK VLTAVSKÉ VODNÍ CESTY .....	34
9.2.1	PŘEPRAVENÝ NÁKLAD .....	35
9.3	PROPLAVENÉ LODĚ - CELÁ VLTAVSKÁ VODNÍ CESTA.....	36
<b>10</b>	<b>PŘÍLOHY.....</b>	<b>38</b>

# 1 VLTAVSKÁ VODNÍ CESTA

## 1.1 HISTORIE

Plavba na Vltavě byla provozována již v dávné historii. Podle některých historických pramenů existují zmínky o plavbě na Vltavě již v sedmém století. Nejčastěji dopravovaným zbožím byla v té době sůl. Za panování Karla IV. byly na řekách realizovány již i úpravy pro zlepšení plavebních podmínek. V roce 1777, za vlády Marie Terezie byl vydán tzv. Český navigační zákon a předpisy říční policie.

Vltava v přirozené podobě stále méně vyhovovala nárokům rozvíjejícího se průmyslu a obchodu na plavbu. Za účelem plného splavnění Vltavy a Labe byla v roce 1896 ustanovena „Komise pro kanalisování Vltavy a Labe v Čechách.“ Díky její práci bylo v historicky krátké době vybudováno 11 zdymadel mezi Prahou a říšskou hranicí, zaručujících po většinu roku plavební hloubku 2,10 m a umožňujících plavbu lodí o nosnosti 1000 t. Jezy byly vesměs pohyblivé, převážně slupicového typu.

## 1.2 SOUČASNOST

Vltavskou vodní cestu dopravně významnou využívanou tvoří dle § 3 odst. 4 zákona č. 114/1995 Sb., o vnitrozemské plavbě, následující úseky vodního toku Vltavy:

1. od ř. km 91,5 (Třeбенice) po soutok s vodním tokem Labe, včetně výústní části vodního toku Berounky po přístav Radotín, (dolní úsek Vltavské vodní cesty),
2. od ř. km 241,4 (České Budějovice) po ř. km 91,5 (Třeбенice), včetně výústní části vodního toku Malše po ř. km 1,6, jen pro plavidla o nosnosti do 300 tun. (horní úsek Vltavské vodní cesty).

V úseku České Budějovice, Vltava ř. km 241,40 až VD Vrané nad Vltavou, Vltava ř. km 71,37 jsou v období od 1. ledna 2021 do 31. března 2021 plavební komory odstaveny z provozu a plavidla se neproplavují.

V úseku České Budějovice, Vltava ř. km 241,40 až VD Vrané nad Vltavou, Vltava ř. km 71,37 se plavební dráha v období od 1. ledna 2021 do 31. března 2021 nevytyčuje a nejsou garantovány ponory plavidel.

Úsek od Třeбенic po soutok s Labem tvoří celkem 10 plavebních objektů v hlavní plavební dráze a *jeden objekt mimo tuto dráhu*:

- PK Štěchovice
- PK Vrané
- PK Praha-Modřany
- PK Praha-Smíchov
- *PK Praha-Mánes*
- PK Praha-Štvanice
- PK Praha-Podbaba
- PK Roztoky
- PK Dolánky
- PK Miřejovice
- PK Hořín

Úsek od Českých Budějovic po Třeбенice tvoří celkem 6 plavebních komor, 1 vlek a 1 lodní výtah:

- PK České Vrbné
- PK Hluboká nad Vltavou
- PK Hněvkovice – přehrada
- PK Hněvkovice – jez
- PK Kořensko
- lodní výtah na VD Orlík
- PK Kamýk
- vlek na VD Slapy

## 2 PONORY PLAVIDEL

Nejvyšší povolené hodnoty ponoru pro jednotlivé úseky vodní cesty stanovuje Příloha č. 2 vyhlášky č. 67/2015, o pravidlech plavebního provozu:

**(1) Na Vltavě nesmí být překročeny tyto maximální hodnoty ponoru:**

- a) v úseku České Budějovice ř. km 239,50 až Kořensko ř. km 200,40, v období od 1. dubna do 31. října - 1,3 m,
- b) v úseku Hluboká nad Vltavou ř. km 229,04 až ř. km 220,50, od hladiny 368,90 m n. m. a nižší ve zdrži Hněvkovice se plavební dráha nevytyčuje - ponory nejsou garantovány,
- c) v úseku Kořensko ř. km 200,40 až Orlík ř. km 144,65
  1. v úseku Kořensko ř. km 200,40 až Podolsko ř. km 182,66 při hladině 347,65 m n. m. a vyšší ve zdrži Orlík - 1,3 m,
  2. v úseku Podolsko ř. km 182,66 až Orlík ř. km 144,65 při hladině 347,60 m n. m. a vyšší ve zdrži Orlík - 2,2 m,
  3. v úseku Kořensko ř. km 200,40 až Červená nad Vltavou ř. km 179,10, od hladiny 329,60 m n. m po hladinu 347,60 m n. m. ve zdrži Orlík, v období od 1. května do 30. září se plavební dráha nevytyčuje, plavební komora Kořensko je mimo provoz - ponory nejsou garantovány,
  4. v úseku Červená nad Vltavou až Orlík ř. km 144,65 při hladině od 329,60 m n. m po hladinu 347,60 m n. m. ve zdrži Orlík, v období od 1. května do 30. září - 2,2 m,
- d) v úseku Orlík ř. km 144,65 až Kamýk nad Vltavou ř. km 134,73 od hladiny 282,10 m n. m. po hladinu 284,60 m n. m. ve zdrži Kamýk nad Vltavou, v období od 1. května do 30. září - 2,2m,
- e) v úseku Kamýk nad Vltavou ř. km 134,73 až Slapy ř. km 91,70
  1. v úseku Kamýk nad Vltavou ř. km 134,73 až Vestec ř. km 128,93 od hladiny 269,10 m n. m. po hladinu 269,60 m n. m. ve zdrži Slapy - 1,7 m,
  2. v úseku Vestec ř. km 128,93 až Slapy ř. km 91,70 od hladiny 269,10 m n. m. po hladinu 269,60 m n. m. ve zdrži Slapy - 2,2 m,
  3. v úseku Kamýk nad Vltavou ř. km 134,73 až Slapy ř. km 91,70 od hladiny 269,60 m n. m. po hladinu 270,60 m n. m. ve zdrži Slapy - 2,2 m,
- f) v úseku Slapy-Třeбенice ř. km 91,40 až Praha-Modřany ř. km 64,00 - 1,20 m,
- g) v úseku Praha-Modřany ř. km 64,00 až Mělník ř. km 0,00 - 1,80 m.

**(2) Na Berounce nesmějí ponory plavidel přesahovat hodnotu v úseku Praha-přístav Radotín ř. km 1,25 až soutok s Vltavou ř. km 0,00 - 1,80 m.**

### 3 PLAVEBNÍ PROVOZ NA VLTAVSKÉ VODNÍ CESTĚ

#### 3.1 ÚPRAVY PLAVEBNÍHO PROVOZU V ROCE 2021

##### 3.1.1 ZAVEDENÍ REZERVAČNÍHO SYSTÉMU PRO VD ORLÍK A SLAPY

Přeprava lodí přes vodní díla Orlík a Slapy byla již tradičně v provozu v období od 1. 5. do 30. 9. Na vodním díle Orlík byla přeprava umožněna vždy v pondělí, pátek, sobotu a neděli, a to od 8:00 do 18:00. Na vodním díle Slapy byla zajištěna přeprava lodí vždy v pondělí, ve středu, v pátek, v sobotu a v neděli od 8:00 hodin do 18:00 hodin.

Pro přepravu plavidel přes vodní díla Orlík a Slapy byl prvním rokem zaveden rezervační systém s nutností objednání nejpozději 24 hodin a nejdříve 7 dní, předem. Přeprava plavidel se tak řídila pevným rozpisem. Podmínky přepravy jsou uvedeny na webových stránkách státního podniku [Povodí Vltavy](http://povodi.vltavy.cz).

Odkaz na rezervační formulář <http://rezervace.pvl.cz/>.

Limitní rozměry plavidel pro přepravu přes hráz VD Orlík zůstaly shodné s rozměry z předešlých let. Přeprava byla umožněna plavidlům **do šířky 3,00 m, délky 8,50 m a do výtlaku 3,5 t.**

Limitní rozměry plavidel pro přepravu přes hráz VD Slapy zůstaly shodné s rozměry z předešlých let. Přeprava byla umožněna plavidlům **do šířky 2,60 m, délky 8,50 m a do výtlaku 3,5 t.**

##### Shrnutí efektivnosti rezervačního systému v roce 2021:

Přes hráz vodního díla Orlík bylo v roce 2021 přepraveno celkem **1 013** plavidel, z čehož bylo přepraveno celkem **702** lodí (**69,3 %**) na základě předběžné rezervace v systému a **311** lodí (**30,7 %**) bez rezervace.

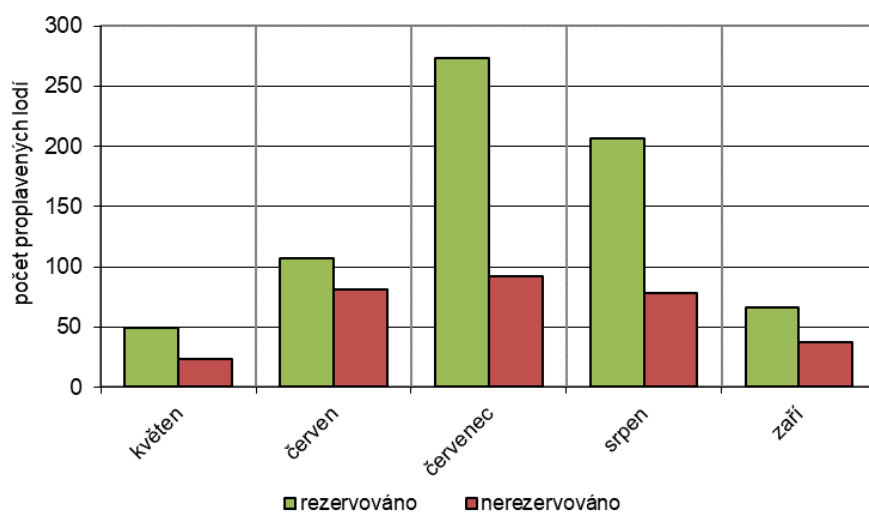
Přes hráz vodního díla Slapy bylo v roce 2021 přepraveno **672** plavidel, z čehož bylo přepraveno celkem **578** lodí (**86 %**) na základě předběžné rezervace v systému a **94** lodí (**14 %**) bez rezervace.

V součtu bylo za obě vodní díla v roce 2021 přepraveno **1 685** plavidel, z čehož bylo přepraveno **1 280** lodí (**76 %**) na základě předběžné rezervace v systému a **405** lodí (**24 %**) bez rezervace.

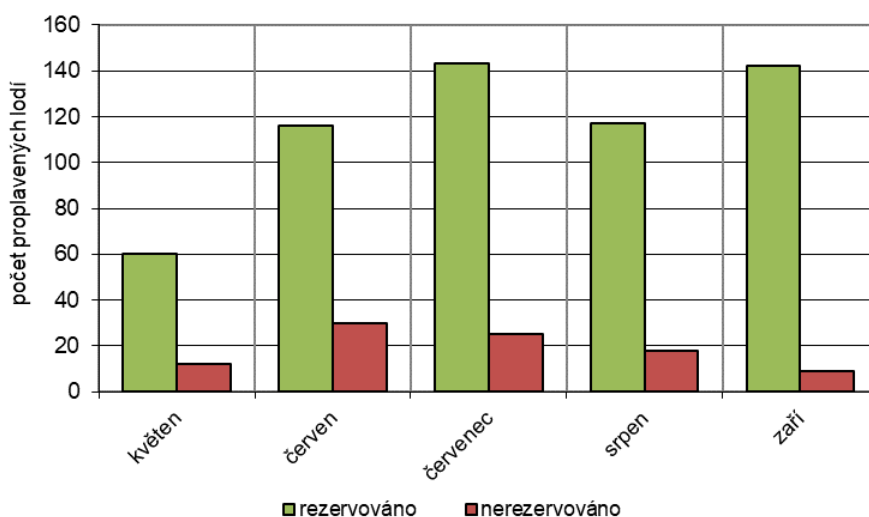
Měsíční údaje o počtu proplavených lodí s rezervací a bez rezervace jsou uvedeny přehledně v následující tabulce a pro názornější představu a porovnání mezi jednotlivými měsíci jsou doplněny grafy.

vodní dílo kalendářní měsíce	Orlík			Slapy			Orlík + Slapy		
	rezervace		Celkem	rezervace		Celkem	rezervace		Celkem
	ANO	NE		ANO	NE		ANO	NE	
květen	49	23	<b>72</b>	60	12	<b>72</b>	109	35	<b>144</b>
červen	107	81	<b>188</b>	116	30	<b>146</b>	223	111	<b>334</b>
červenec	273	92	<b>365</b>	143	25	<b>168</b>	416	117	<b>533</b>
srpen	207	78	<b>285</b>	117	18	<b>135</b>	324	96	<b>420</b>
září	66	37	<b>103</b>	142	9	<b>151</b>	208	46	<b>254</b>
<b>Celkem</b>	<b>702</b>	<b>311</b>	<b>1 013</b>	<b>578</b>	<b>94</b>	<b>672</b>	<b>1 280</b>	<b>405</b>	<b>1 685</b>

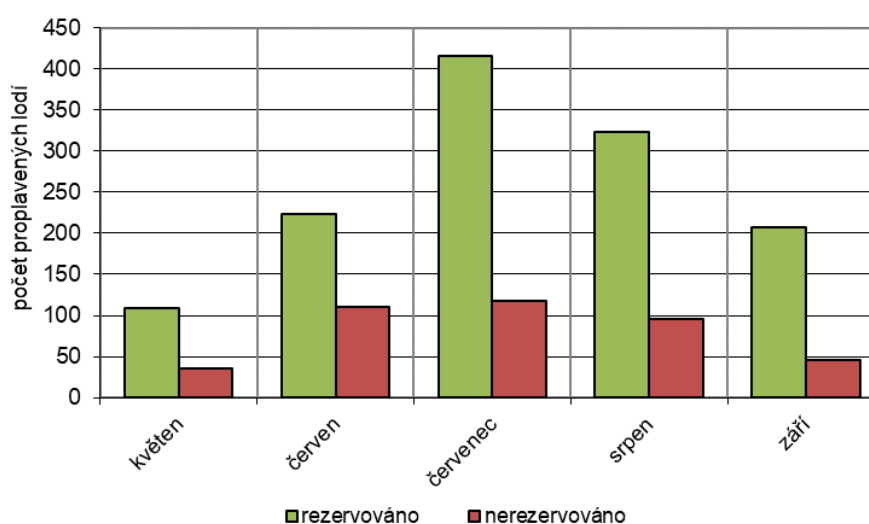
**Efektivita rezervačního systému - přepravené lodě - Orlík 2021**



**Efektivita rezervačního systému - přepravené lodě - Slapy 2021**



**Efektivita rezervačního systému - celkem - 2021**



### 3.1.2 PRODLOUŽENÍ PROVOZNÍ DOBY PLAVEBNÍ KOMORY MODŘANY

Vzhledem k dlouhodobému tlaku plavební veřejnosti na změnu provozní doby plavební komory Modřany, z důvodu vysoké vytiženosti, přistoupil státní podnik Povodí Vltavy k prodloužení provozní doby plavební komory od 1. 6. 2021. Změna stávající provozní doby se týká prodloužení možnosti proplavení a to:

- v období od 1. října do 31. května v době od 17:00 hodin do 22:00 hodin, kdy lze o proplavení požádat do 14:30 hodin na této plavební komoře,
- v období od 1. června do 30. září v době od 19:00 hodin do 22:00 hodin, kdy lze o proplavení požádat do 18:00 hodin na této plavební komoře.

#### Nová provozní doba plavební komory Modřany

V období od 1. října do 31. května:

denně

od 7:00 hodin do 17:00 hodin,

od 17:00 hodin do 22:00 hodin na vyžádání do 14:30 hodin.

V období od 1. června do 30. září:

denně

od 7:00 hodin do 19 hodin,

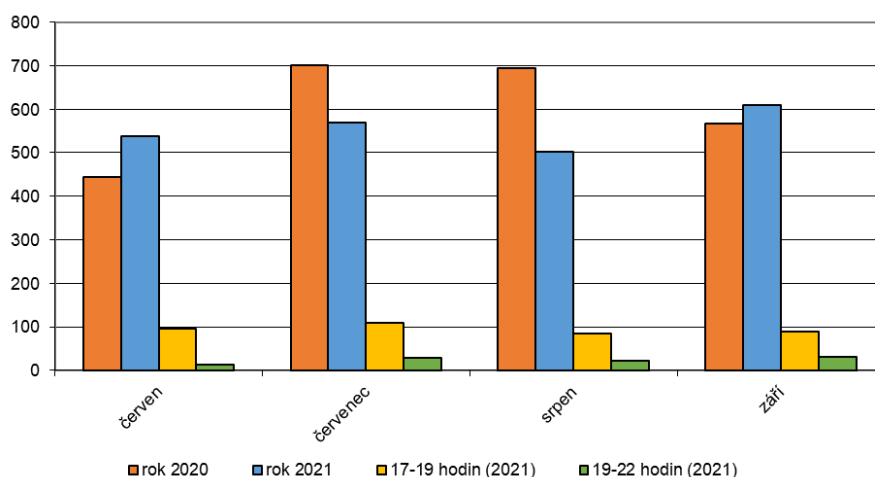
od 19:00 hodin do 22:00 hodin na vyžádání do 18:00 hodin.

Přes plavební komoru Modřany bylo od zavedení nové provozní doby (období od 1. 6. do 30. 9. 2021) proplaveno celkem 2 220 plavidel. Z tohoto počtu plavidel bylo v daném období 377 lodí (17 %) proplaveno v čase mezi 17. - 19. hodinou, a 97 plavidel (4,4 %) v čase mezi 19. - 22. hodinou. Zbylých 1 746 lodí (78,6 %) bylo proplaveno ve standartním čase mezi 7. - 17. hodinou.

Měsíční údaje o počtu proplavených lodí ve výše zmíněných časových úsecích jsou uvedeny přehledně v následující tabulce a pro názornější představu a porovnání mezi jednotlivými měsíci je doplněn graf.

Časový úsek	Kalendářní měsíc				Celkem
	VI	VII	VIII	IX	
7-17h	429	432	396	489	1 746
17-19h	95	109	84	89	377
19-22h	14	28	23	32	97
7-22h	538	569	503	610	2 220

**Počet proplavených lodí přes plavební komoru Modřany**





### 3.2 PROPLAVOVÁNÍ PLAVEBNÍMI KOMORAMI

Proplavování plavebními komorami na **Labsko-vltavské vodní cestě** bylo na začátku roku 2021 prováděno v souladu s *Informací Státní plavební správy č. 63/2020* ze dne 23. 12. 2020, která upravovala provoz v o době od 1. 1. 2021 do 31. 3. 2021.

Po zbytek roku se proplavování plavebními komorami na **Labsko-vltavské vodní cestě** řídilo v souladu s *Informací Státní plavební správy č. 17/2021* ze dne 23. 3. 2021.

V poslední vydané *Informaci* se Vltavské vodní cesty týkají následující odstavce:

#### **Provozní doba na vltavské vodní cestě od Českého Vrbného po Slapy:**

- **Plavební komora České Vrbné**  
v období od 1. května do 30. září,  
pondělí až sobota  
od 8:00 hodin do 12:00 hodin a od 13:00 hodin do 19:00 hodin  
v neděli  
od 8:00 hodin do 12:00 hodin a od 13:00 hodin do 17:00 hodin  
  
v období od 1. dubna do 30. dubna a od 1. října do 30. října  
pouze na objednávku minimálně 24 hodin předem na telefonu 723 454 602 nebo 724 138 727,  
objednat se lze ve všední dny od 8:00 hodin do 15:00 hodin.
- **Plavební komora Hluboká nad Vltavou**  
v období od 1. května do 30. září,  
pondělí až sobota  
od 8:00 hodin do 12:00 hodin a od 13:00 hodin do 19:00 hodin,  
v neděli  
od 8:00 hodin do 12:00 hodin a od 13:00 hodin do 17:00 hodin,  
  
v období od 1. dubna do 30. dubna a od 1. října do 30. října  
pouze na objednávku minimálně 24 hodin předem na telefonu 723 454 602 nebo 724 138 727,  
objednat se lze ve všední dny od 8:00 hodin do 15:00 hodin.
- **Plavební komora vodního díla Hněvkovice**  
v období od 1. května do 30. září,  
pondělí až sobota  
od 8:00 hodin do 12:00 hodin a od 13:00 hodin do 19:00 hodin,  
v neděli  
od 8:00 hodin do 12:00 hodin a od 13:00 hodin do 17:00 hodin,  
  
v období od 1. dubna do 30. dubna a od 1. října do 30. října  
pouze na objednávku minimálně 24 hodin předem na telefonu 385 721 812 případně  
602 454 439 nebo 723 454 602, objednat se lze ve všední dny od 8:00 hodin do 15:00 hodin.
- **Plavební komora na jezu Hněvkovice**  
v období od 1. května do 30. září  
pondělí až sobota  
od 8:00 hodin do 12:00 hodin a od 13:00 hodin do 19:00 hodin,  
v neděli  
od 8:00 hodin do 12:00 hodin a od 13:00 hodin do 17:00 hodin,  
  
v období od 1. dubna do 30. dubna a od 1. října do 30. října pouze na objednávku minimálně  
24 hodin předem na telefonu 385 721 812 případně 602 454 439 nebo 723 454 602, objednat  
se lze ve všední dny od 8:00 hodin do 15:00 hodin.

- **Plavební komora Kořensko**  
v období od 1. května do 30. září,  
pondělí až sobota  
od 8:00 hodin do 12:00 hodin a od 13:00 hodin do 19:00 hodin,  
v neděli  
od 8:00 hodin do 12:00 hodin a od 13:00 hodin do 17:00 hodin,  
  
v období od 1. dubna do 30. dubna a od 1. října do 30. října  
pouze na objednávku minimálně 24 hodin předem na telefonu 385 721 812 případně  
602 454 439 nebo 723 454 602, objednat se lze ve všední dny od 8:00 hodin do 15:00 hodin.
- **Lodní výtah Orlík**  
**Přepravovat lze plavidla do šířky 3,00 m, délky 8,50 m a do výtlačku 3,5 t.**  
v období od 1. května do 30. září  
v pondělí, v pátek, v sobotu a v neděli  
od 8:00 hodin do 18:00 hodin.  
  
Plavidla se přepravují po předchozím objednání v objednávkovém systému státního  
podniku Povodí Vltavy, který je dostupný na <http://rezervace.pvl.cz/>.  
  
Přepravovat plavidla při poklesu hladiny vody v nádrži lze až ke kótě 342,50 m n. m.
- **Plavební komora Kamýk nad Vltavou**  
v období od 1. května do 30. září  
v pondělí, v pátek, v sobotu a v neděli  
od 8:00 hodin do 18:00 hodin.  
  
Směrem po proudu se malá plavidla proplavují v sudé hodiny a proti proudu v liché hodiny.  
Mimo uvedené dny se proplavují jen plavidla osobní lodní dopravy, která plují podle jízdního  
řádu, s kterými lze společně proplavit i malá plavidla.
- **Vlek Slapy**  
**Přepravovat lze plavidla do šířky 2,60 m, délky 8,50 m a do výtlačku 3,5 t.**  
od 1. května do 30. září  
v pondělí, ve středu, v pátek, v sobotu a v neděli  
od 8:00 hodin do 18:00 hodin.  
  
Plavidla se přepravují po předchozím objednání v objednávkovém systému státního  
podniku Povodí Vltavy, který je dostupný na <http://rezervace.pvl.cz/>.  
  
Mimo provozní dobu, pro plavidla s předností proplavení podle § 84 vyhlášky č. 67/2015 Sb.,  
o pravidlech plavebního provozu (Pravidla plavebního provozu), a plavidel použitých  
správcem toku k údržbě vodní cesty, lze předem požádat o:  
  
přepravu lodním výtahem přes VD Orlík na telefonu 318 694 113 nebo 724 730 829,  
proplavení plavební komorou Kamýk nad Vltavou, na telefonu 318 677 119,  
převoz vlekem přes VD Slapy na telefonu 606 656 432.

**Provozní doba na plavebních komorách vltavské vodní cesty od Štěchovic po Hořín:**

- **Štěchovice**

v období od 15. dubna do 31. října

*duben*

od 8:00 hodin do 17:00 hodin

*květen*

od 8:00 hodin do 19:00 hodin

červen, červenec, srpen

od 7:00 hodin do 21:00 hodin

*září*

od 8:00 hodin do 19:00 hodin

*říjen*

od 8:00 hodin do 17:00 hodin

Směrem po proudu se malá plavidla proplavují v každou celou lichou hodinu a proti proudu v každou celou sudou hodinu.

- **Vrané nad Vltavou**

v období od 15. dubna do 31. října

*duben, květen*

od 8:00 hodin do 20:00 hodin

*červen, červenec, srpen*

od 7:00 hodin do 22:00 hodin

*září, říjen*

od 8:00 hodin do 20:00 hodin.

Směrem proti proudu se malá plavidla proplavují v každou celou lichou hodinu a po proudu v každou celou sudou hodinu.

- **Praha-Modřany**

V období od 1. října do 31. května

denně

od 7:00 hodin do 17:00 hodin.

V období od 1. června do 30. září

denně

od 7:00 hodin do 19 hodin.

- **Praha-Smíchov**

denně

od 7:00 hodin do 22:30 hodin.

Dne 31. prosince až do 01:00 hodin následujícího dne.

Z kapacitních důvodů se provozovatelům a vůdcům nákladních plavidel doporučuje využívat tuto plavební komoru v době od 7:00 hodin do 12:00 hodin a od 16:00 hodin do 18:00 hodin.

- **Praha-Štvanice a Praha-Podbaba**

denně

od 7:00 hodin do 17:00 hodin.

- **Roztoky, Dolánky, Miřejovice, Hořín**

v období od 1. května do 30. září

od 7:00 hodin do 17:00 hodin

od 1. října do 30. dubna

od 7:00 hodin do 15:00 hodin.

**Mimo provozní dobu, nebrání-li tomu nepříznivé plavebně-provozní podmínky, lze proplavit plavidla ohlášená, která si předem požádají o proplavení plavební komorou:**

- **Vrané nad Vltavou** v období od 1. listopadu do 31. prosince lze o proplavení předem požádat na této plavební komoře telefon 257 760 311.
- **Praha-Modřany** v době od 17 hodin do 22:00 hodin (období od 1. října do 31. května), lze požádat do 14:30 hodin na této plavební komoře, telefon 241 773 082 nebo 724 170 454; v době od 19:00 hodin do 22:00 hodin (v období od 1. června do 30. září), lze požádat do 18 hodin na této plavební komoře, telefon 241 773 082 nebo 724 170 454.
- **Praha-Smíchov** o jedno proplavení směrem proti proudu v čase 23:00 hodin, pro osobní lodě bez cestujících a malá plavidla, lze požádat do 22:00 hodin na této plavební komoře, telefon 251 510 546 nebo 724 107 077.
- **Praha-Mánes** v pracovní dny v době od 7:00 hodin do 15:00 hodin, lze požádat alespoň 1 hodinu předem, na plavební komoře Praha-Smíchov, telefon 251 510 546 nebo 724 107 077.

Po 15:00 hodině se proplavuje pouze na základě zvláštních dohod nebo smluv se správcem vodní cesty Povodím Vltavy, státní podnik, anebo lze o proplavení požádat alespoň 24 hodin předem na plavební komoře Praha-Smíchov.

V sobotu, v neděli a ve svátek se proplavuje pouze na základě zvláštních dohod nebo smluv se správcem vodní cesty Povodím Vltavy, státní podnik, anebo lze o proplavení požádat do 15:00 hodin posledního pracovního dne před dny pracovního volna, na plavební komoře Praha-Smíchov.

- **Praha-Štvanice** v době od 17:00 hodin do 24:00 hodin, lze požádat do 17:00 hodin na této plavební komoře, telefon 233 377 318 nebo 602 545 932.
- **Praha-Podbaba** v době od 17:00 hodin do 22:00 hodin, lze požádat do 14:30 hodin na této plavební komoře (telefon 224 314 549 nebo 724 719 205).
- **Roztoky až Hořín** v období od 1. června do 30. září, v době od 17:00 hodin do 19:00 hodin, lze požádat do 14:30 hodin na příslušné plavební komoře.

V případě, že se nelze spojit s některou z uvedených plavebních komor, je možno požadavek na proplavení projednat s vodohospodářským dispečinkem Povodí Vltavy, státní podnik, telefon 257 329 425 nebo 724 067 719.

Zahájení i ukončení provozu pravidelných linek osobní lodní dopravy přes plavební komory v době mimo stanovenou provozní dobu, se oznamuje nejméně 7 dní předem vodohospodářskému dispečinku Povodí Vltavy, státní podnik, telefon 257 329 425. Zrušení pravidelné linky osobní lodní dopravy se oznamuje nejméně 24 hodin předem na příslušnou plavební komoru.

**Kontakty na plavební komory (objekty):**

České Vrbné	telefon 702 005 307,
Hluboká nad Vltavou	telefon 601 346 462,
VD Hněvkovice	telefon 601 090 287,
Jez Hněvkovice	telefon 601 090 288,
Kořensko	telefon 601 090 289,
Orlík	telefon 318 694 113 nebo 724 730 829,
Kamýk nad Vltavou	telefon 318 677 119,
Slapy	telefon 606 656 432,

Štěchovice	telefon 257 740 263,
Vrané nad Vltavou	telefon 257 760 311,
Praha – Modřany	telefon 241 773 082 nebo 724 170 454,
Praha – Smíchov	telefon 251 510 546 nebo 724 107 077,
Praha – Mánes	telefon 251 510 546 nebo 724 107 077,
Praha – Štvanice	telefon 233 377 318 nebo 602 545 932,
Praha – Podbaba	telefon 224 314 549 nebo 724 719 205,
Roztoky	telefon 220 911 730 nebo 724 735 462,
Dolánky	telefon 315 787 028 nebo 602 312 992,
Mířejovice	telefon 315 785 172 nebo 724 736 671,
Hořín	telefon 315 622 267 nebo 602 778 751.

### 3.3 PROVOZ POHYBLIVÝCH MOSTŮ NA PLAVEBNÍM KANÁLE VRAŇANY-HOŘÍN

Provozní doba **pohyblivých mostů** ve zkušebním provozu **na plavebním kanále Vraňany-Hořín** byla poprvé upravena *Informací Státní plavební správy č. 31/2021* ze dne 20. 9. 2021. Její platnost byla ukončena dne 30. 11. 2021.

Od 30. 11. 2021 je provozní doba **pohyblivých mostů na plavebním kanále Vraňany-Hořín** ve zkušebním provozu trvajícím do 28. 2. 2022 upravena *Informací Státní plavební správy č. 36/2021* ze dne 30. 11. 2021, s platností do 28. 2. 2022.

V *Informaci Státní plavební správy č. 36/2021* je provoz pohyblivých mostů na plavebním kanále Vraňany-Hořín upraven následovně:

1. Provozní doba pohyblivých mostů **Vraňany silniční most, Lužec nad Vltavou železniční most a Lužec nad Vltavou silniční most** je následující:
  - **Silniční most Vraňany – k. km.9,27**  
do 28. února 2022  
od 7:20 hodin do 14:40 hodin.
  - **Železniční most Lužec nad Vltavou – k. km.6,53**  
do 28. února 2022  
od 7:20 hodin do 14:40 hodin.
  - **Silniční most Lužec nad Vltavou – k. km.6,44**  
do 28. února 2022  
od 7:20 hodin do 14:40 hodin.

Podrobná pravidla a pokyny k proplouvání pohyblivými mosty naleznete na oficiálních webových stránkách [ŘVC ČR](#).

2. Provozní doba pohyblivého mostu přes ohlavi **velké plavební komory Hořín** je následující:
  - **most Hořín**  
do 28. února 2022  
od 7:00 hodin do 15:00 hodin.

Zdvížení pohyblivého mostu Hořín je nutné den předem objednat u obsluhy plavební komory Hořín na telefonu 315 622 267 nebo 602 778 751.

## 4 PRŮTOKY OHROŽUJÍCÍ BEZPEČNOST PLAVBY

Úroveň vodních stavů/průtoků ohrožujících bezpečnost plavby stanoví § 5 Plavební vyhlášky č. 67/2015 o plavebním provozu. Vltavské vodní cesty se týkají následující odstavce:

**(1) Vodní stav, při kterém je ohrožena bezpečnost plavby pro všechna plavidla, je v úseku:**

- g) Vltavy České Budějovice-Jiráskův jez ř. km 239,50 až Hněvkovice ř. km 210,40 při vodním průtoku v profilu vodočtu České Budějovice 100 m<sup>3</sup>/s a vyšším,
- h) Vltavy Hněvkovice ř. km 210,40 až soutok s Lužnicí ř. km 202,10 při vodním průtoku v profilu vodočtu Hněvkovice 100 m<sup>3</sup>/s a vyšším,
- i) Vltavy od soutoku s Lužnicí ř. km 202,10 až Rejsíkov ř. km 193,00 při vodním průtoku v profilu vodočtu Kořensko 150 m<sup>3</sup>/s a vyšším,
- j) Vltavy Kořensko ř. km 200,40 až Rejsíkov ř. km 193,00; současně platí zastavení plavby při dosažení hladiny 351,20 m n. m. a vyšší na vodočtu Orlík,
- k) Vltavy Slapy-Třeбенice ř. km 91,60 až Praha-Velká Chuchle ř. km 61,70 při vodním průtoku v profilu vodočtu Praha-Velká Chuchle 600 m<sup>3</sup>/s a vyšším,
- l) Vltavy přes plavební komoru Praha-Modřany při vodním průtoku v profilu vodočtu Praha-Velká Chuchle 450 m<sup>3</sup>/s a vyšším,
- m) Vltavy Praha-Velká Chuchle ř. km 61,70 až Praha-Jiráskův most ř. km 54,30 při vodním průtoku v profilu vodočtu Praha-Velká Chuchle 800 m<sup>3</sup>/s a vyšším,
- n) Vltavy Praha-Jiráskův most ř. km 54,30 až Praha-Holešovice ř. km 46,00 při vodním průtoku v profilu vodočtu Praha-Velká Chuchle 600 m<sup>3</sup>/s a vyšším,
- o) Vltavy Praha-Holešovice ř. km 46,00 až Mělník ř. km 0,00 při vodním průtoku v profilu vodočtu Praha-Velká Chuchle 450 m<sup>3</sup>/s a vyšším.

### 4.1 LIMITY PRO ZASTAVENÍ PLAVBY NA DOLNÍM ÚSEKU VVC

Kontrolním měrným profilem pro posouzení aktuální bezpečnosti plavby na Vltavské vodní cestě v úseku ř. km 91,5 (Třeбенice) po soutok s vodním tokem Labe, včetně výústní části vodního toku Berounky po přístav Radotín, je profil **Vltava – Praha-Chuchle**.

K zastavení plavby na jednotlivých úsecích dochází při dosažení nebo překročení následujících limitních **průtoků**:

- a) Průtok v profilu Praha-Chuchle **450 m<sup>3</sup>/s a vyšší**
  - zastavení plavby v úseku Praha-Holešovice (ř. km 46,00) až Mělník (ř. km 0,00)
  - zastavení plavby přes plavební komoru Modřany (ř. km 62,21)
- b) Průtok v profilu Praha-Chuchle **600 m<sup>3</sup>/s a vyšší**
  - zastavení plavby v úseku Praha-Jiráskův most (ř. km 54,30) až Praha-Holešovice (ř. km 46,00)
  - zastavení plavby v úseku Slapy-Třeбенice (ř. km 91,60) až Praha-Velká Chuchle (ř. km 61,70)
- c) Průtok v profilu Praha-Chuchle **800 m<sup>3</sup>/s a vyšší**
  - zastavena plavba v úseku Praha-Velká Chuchle (ř. km 61,70) až Praha-Jiráskův most (ř. km 54,30) – zastavena plavba na Vltavské vodní cestě v celé její délce

## 5 PLAVEBNÍ PODMÍNKY V ROCE 2021

Státní plavební správa vydala v roce 2021 následující Opatření obecné povahy „O zastavení plavebního provozu na vodní cestě Labsko-Vltavská vodní cesta – termíny zastavení plavby přes jednotlivé objekty“, která obsahují i termíny zastavení plavby přes jednotlivé objekty Vltavské vodní cesty ve správě státního podniku Povodí Vltavy:

č. OOP	Platnost
44/2021	27.5. – 14.6.
56/2021	14.6. – 24.6.
61/2021	24.6. – 17.8.
86/2021	17.8. – 2.9.
97/2021	2.9. – 6.9.
102/2021	6.9. – 27.9.
117/2021	27.9. – 6.10.
120/2021	6.10. – 12.10.
125/2021	12.10. – 20.10.
128/2021	20.10. – 25.10.
132/2021	25.10. – 24.11.
137/2021	24.11. – 26.11.
138/2021	26.11. – 2.12.
144/2021	2.12.2021 – 1.1.2022

Podrobné informace ke všem Opatření obecné povahy vydaných Státní plavební správou naleznete na oficiálních webových stránkách [Státní plavební správy](#).

### 5.1 HORNÍ ÚSEK VLTAVSKÉ VODNÍ CESTY

Na horním úseku Vltavské vodní cesty, tj. od ř. km 241,4 (České Budějovice) po ř. km 91,5 (Třebenice), včetně výústní části vodního toku Malše po ř. km 1,6, byl v roce 2021 zajištěn plavební provoz ve smyslu plavební vyhlášky č. 67/2015 vyjma platných omezení vyplývajících z *Opatření obecné povahy* vydaných *Státní plavební správou*.

č. OOP	Dotčený úsek Vltavské vodní cesty	Platnost
10/2021	Kamýk nad Vltavou (ř. km 134,73) - Slapy (ř. km 91,70)	1.4. – 30.4.
15/2021	plavební komora Kořensko (ř. km 200,40)	1.4. – 30.4.
16/2021	Stará obora (ř. km 225,00) - jez Hluboká nad Vltavou (ř. km 229,00)	1.4. – 15.4.
60/2021	v úseku ř. km 204,60 až ř. km 206,30	26.6.
69/2021	v úseku ř. km 239,80 až ř. km 240,00	31.7.
95/2021	v úseku ř. km 100,55 až ř. km 106,80	4.9.
112/2021	v úseku ř. km 202,40 až ř. km 205,00	25. – 26.9.
114/2021	plavební komora Hněvkovice – přehrada, ř. km 210,39	1. – 30.10.

Legenda:

úprava plavebního provozu
zastavení plavebního provozu – obecné odstávky a omezení
zastavení plavebního provozu – ledové jevy
zastavení plavebního provozu – průchod velkých vod
Zastavení plavebního provozu – zajištění bezpečnosti plavby

## 5.2 DOLNÍ ÚSEK VLTAVSKÉ VODNÍ CESTY

Na dolním úseku Vltavské vodní cesty, tj. od ř. km 91,5 (Třebenice) po soutok s vodním tokem Labe, včetně výústní části vodního toku Berounky po přístav Radotín, byl v roce 2021 zajištěn plavební provoz ve smyslu plavební vyhlášky č. 67/2015 vyjma platných omezení vyplývajících z *Opatření obecné povahy* vydaných *Státní plavební správou*.

č. OOP	Dotčený úsek Vltavské vodní cesty	Platnost
3/2021	plavební kanál Vraňany – Hořín, k. km 0,00 – k. km.10,10	8.2. – 1.3.
9/2021	plavební kanál Vraňany – Hořín, v úseku k. km 2,80 – 2,95	29.3.
12/2021	plavební kanál Troja v úseku k. km. 0,60 – 2,00	17.3. – 26.5.
20/2021	plavební kanál Troja v úseku k. km. 0,00 – 0,55	14. – 15.4.
22/2021	plavební kanál Troja v úseku k. km. 0,00 – 0,55	21. – 22.4.
26/2021	plavební komora Praha – Modřany, ř. km 62,21	27.4.
28/2021	plavební kanál Vraňany – Hořín v úseku k. km 6,40 – 6,65	7.5.
29/2021	VPK Hořín, plavební kanál Vraňany – Hořín, k. km 1,0	3.5.
32/2021	VPK Hořín, plavební kanál Vraňany – Hořín, k. km 1,0	5.5.
33/2021	MPK, VPK Podbaba a celý plavební kanál Troja-Podbaba	11.5.
34/2021	VPK Hořín, plavební kanál Vraňany – Hořín, k. km 1,0	6. – 9.5.
37/2021	plavební komora Praha – Modřany, ř. km 62,21	17. – 24.5.
	Praha-Holešovice (ř. km 46,00) až Mělník (ř. km 0,00) včetně plavebního kanálu Vraňany – Hořín	
38/2021	plavební kanál Vraňany – Hořín v úseku k. km 1,50–4,00	25. – 27.5.
41/2021	plavební kanál Troja v úseku k. km 0,60 – 2,00	28.5. – 1.6.
46/2021	v úseku ř. km 21,00 až ř. km 24,00	5.6.
47/2021	plavební kanál Troja v k. km 0,60 a PK Praha-Podbaba poproudě	31.5.
48/2021	plavební kanál Troja v úseku k. km. 0,60–2,00 a VPK Praha-Podbaba	1.6.
50/2021	v úseku ř. km 39,80 – 40,40	9.6. – 29.7.
62/2021	plavební komora Praha – Modřany, ř. km 62,21	26.6.
76/2021	v úseku ř. km 45,90 až ř. km 47,00	6. – 8.8.
78/2021	plavební kanál Vraňany – Hořín, v úseku k. km. 9,2 až k. km. 9,4	4.8.
81/2021	plavební komora Praha – Modřany, ř. km 62,21 – VPK mimo provoz	30.7. – 4.8.
90/2021	MPK a VPK Praha-Podbaba, ř. km 43,25	2.9.
92/2021	plavební kanál Troja – Podbaba k. km 1,2 až k. km 2,0	26.8. – 14.10.
93/2021	plavební komora Štěchovice, ř. km 84,35	30.8.
104/2021	v úseku ř. km 37,50 až ř. km 38,50,	18.9.
105/2021	v úseku ř. km 54,90 až ř. km 57,20	19.9.
111/2021	v úseku ř. km 21,50 až ř. km 22,30	25.9.
119/2021	náhon Čertovka, ř. km 52,97	4.10. – 31.10.
121/2021	v úseku ř. km 31,90 – 32,00	20.10.
123/2021	dolní a horní rejda PK a přes PK Praha-Smíchov, ř. km 53,25–54,20	26.10. – 28.11.
129/2021	plavební kanál Vraňany – Hořín	21.10.
136/2021	plavební kanál Troja v úseku k. km 1,40–2,00	23.11. – 22.12.
141/2021	náhon Čertovka, ř. km 52,97, Čertovka - Velkopřevorský mlýn	5.12.
145/2021	náhon Čertovka, ř. km 52,97, Čertovka - Velkopřevorský mlýn	22.12.

Legenda:

úprava plavebního provozu
zastavení plavebního provozu – obecné odstávky a omezení
zastavení plavebního provozu - ledové jevy
zastavení plavebního provozu – průchod velkých vod
Zastavení plavebního provozu – zajištění bezpečnosti plavby



## 6 PŘERUŠENÍ A OMEZENÍ PLAVEBNÍHO PROVOZU

### 6.1 NA HORNÍM ÚSEKU VLTAVSKÉ VODNÍ CESTY

Omezení plavebního provozu a plavebních podmínek na horním úseku Vltavské vodní cesty, tj. od ř. km 241,4 (České Budějovice) po ř. km 91,5 (Třeбенice), včetně výústní části vodního toku Malše po ř. km 1,6, z důvodu:

- výskytu ledových jevů,
- překročení limitních průtoků,
- mimořádných manipulací,
- plavebních odstávek,
- ostatních přerušení a omezení plavebního provozu.

#### 6.1.1 LEDOVÉ JEVY A OMEZENÍ Z NICH PLYNOUCÍ

Pro výskyt **ledových jevů** nebyl plavební provoz na horním úseku Vltavské vodní cesty v roce 2021 přerušen ani omezen.

#### 6.1.2 OMEZENÍ PLAVEBNÍHO PROVOZU Z HLEDISKA PRŮTOKU

Z důvodu **dosažení nebo překročení limitních hodnot průtoků** nebyl plavební provoz na horním úseku Vltavské vodní cesty v roce 2021 přerušen ani omezen.

#### 6.1.3 MIMOŘÁDNÉ MANIPULACE OMEZUJÍCÍ PLAVEBNÍ PROVOZ

Z důvodu **mimořádných manipulací na vodních dílech** nebyl plavební provoz na horním úseku Vltavské vodní cesty v roce 2021 přerušen ani omezen.

#### 6.1.4 PLAVEBNÍ Odstávky

Odstávky plavebních objektů horní Vltavské vodní cesty a jejich délky trvání v roce 2021 jsou uvedeny v následující tabulce:

ř. km	plavební objekt	termín	počet dní
200,40	Kořensko (ř. km 200,40) *)	1.4. – 30.4.	30
210,39	Hněvkovice – přehrada (ř. km 210,39) **)	1. 10. – 30. 10.	30

\*) Plavební komora Kořensko mimo provoz z důvodu dokončování stavebních prací v rámci akce „VD Kořensko – zajištění plavebních hloubek pod vodním dílem“ za účelem zlepšení podmínek pro plavbu v úseku Podolsko – Kořensko (zvýšení plavebních hloubek).

\*\*) Plavební komora Hněvkovice – přehrada mimo provoz z důvodu zhoršení stavu technologie prázdnění plavební komory za účelem zajištění bezpečného provozu vodního díla.

#### 6.1.5 OSTATNÍ PŘERUŠENÍ A OMEZENÍ PLAVEBNÍHO PROVOZU

Plavební odstávky na úsecích horní Vltavské vodní cesty a jejich délky trvání v roce 2021 jsou uvedeny v následující tabulce:

úsek horní Vltavské vodní cesty	termín	počet dní
Stará obora (ř. km 225,00) - jez Hluboká nad Vltavou (ř. km 229,00)	1.4. – 15.4	15
Kamýk nad Vltavou (ř. km 134,73) - Slapy (ř. km 91,70)	1.4. – 30.4.	30
v úseku ř. km 204,60 až ř. km 206,30	26.6.	1
v úseku ř. km 239,80 až ř. km 240,00	31.7.	1
v úseku ř. km 100,55 až ř. km 106,80	4.9.	1
v úseku ř. km 202,40 až ř. km 205,00	25. – 26.9.	2

## 6.2 NA DOLNÍM ÚSEKU VLTAVSKÉ VODNÍ CESTY

Omezení plavebního provozu a plavebních podmínek na dolním úseku Vltavské vodní cesty, tj. od ř. km 91,5 (Třeбенice) po soutok s vodním tokem Labe, včetně výústní části vodního toku Berounky po přístav Radotín, z důvodu:

- a) výskytu ledových jevů,
- b) překročení limitních průtoků v profilu Praha-Velká Chuchle,
- c) mimořádných manipulací,
- d) plavebních odstávek,
- e) ostatních přerušení a omezení plavebního provozu.

### 6.2.1 LEDOVÉ JEVY A OMEZENÍ Z NICH PLYNOUCÍ

Omezení plavby z důvodu výskytu ledových jevů, resp. zámruzu vodní hladiny, nastalo pouze na plavebním kanále Vraňany – Hořín v celé jeho délce, tj. k. km 0,00 – k. km 10,10. Plavební provoz byl zastaven vydaným Opatřením obecné povahy Státní plavební správy č. 3/2021 ze dne 8. 2. 2021. Platnost tohoto omezení trvala do 1. 3. 2021, tj. **22 dní**.

Žádná další omezení plavby spojená s výskytem ledových jevů nebyla evidována.

### 6.2.2 OMEZENÍ PLAVEBNÍHO PROVOZU Z HLEDISKA PRŮTOKU

Plavba v úseku Slapy-Třeбенice (ř. km 91,60) až Praha-Velká Chuchle (ř. km 61,70) **nebyla** kromě zastavení plavby přes plavební komoru Modřany (ř. km 62,21) omezena ani přerušena z důvodu dosažení nebo překročení limitních hodnot průtoku.

Plavba přes plavební komoru Modřany (ř. km 62,21) **byla** z důvodu dosažení nebo překročení limitních hodnot průtoku a s tím souvisejících omezení přerušena v roce 2021 po dobu **8 dní** ve dnech 17. – 24.5.

Plavba v úseku Praha-Velká Chuchle (ř. km 61,70) až Praha-Jiráskův most (ř. km 54,30) **nebyla** z důvodu dosažení nebo překročení limitních hodnot průtoku v roce 2021 omezena ani přerušena.

Plavba v úseku Praha-Jiráskův most (ř. km 54,30) až Praha-Holešovice (ř. km 46,00) **nebyla** z důvodu dosažení nebo překročení limitních hodnot průtoku v roce 2021 omezena ani přerušena.

Plavba v úseku Praha-Holešovice (ř. km 46,00) až Mělník (ř. km 0,00) **byla** z důvodu dosažení nebo překročení limitních hodnot průtoku a s tím souvisejících omezení v roce 2021 přerušena po dobu **8 dní** ve dnech 17. – 24.5.

Tab. 1 - Průtok Q v profilu Praha-Velká Chuchle v kalendářním roce 2021

Průtok v profilu Praha-Velká Chuchle	Počet dní
$< 450 \text{ m}^3/\text{s}$	<b>363</b>
$450 < Q < 600 \text{ m}^3/\text{s}$	<b>2</b>
$600 < Q < 800 \text{ m}^3/\text{s}$	<b>0</b>
$Q > 800 \text{ m}^3/\text{s}$	<b>0</b>

### 6.2.3 MIMOŘÁDNÉ MANIPULACE OMEZUJÍCÍ PLAVEBNÍ PROVOZ

Z důvodu **mimořádných manipulací na vodních dílech** nebyl plavební provoz na dolním úseku Vltavské vodní cesty v roce 2021 přerušen ani omezen.

### 6.2.4 PLÁNOVANÉ PLAVEBNÍ ODSTÁVKY

Plánované odstávky plavebních objektů dolní Vltavské vodní cesty a jejich délky trvání v roce 2021 jsou uvedeny v následující tabulce:

ř. km	Plavební objekt	termín	poznámka	počet dní
84,35	PK Štěchovice	20.9. – 31.10.	proplavování pouze MPK	42
71,37	MPK Vrané nad Vltavou	1.6. – 31.12.	odstávka MPK	214
62,21	PK Praha-Modřany	11.10. – 25.10.		15
53,80	PK Praha-Smíchov	11.10. – 25.10.		15
k. km 1,0-2,0	Plavební kanál Troja-Podbaba	6.9. – 7.9.	zastavení plavby na horním plavebním kanále v čase 9 <sup>00</sup> – 18 <sup>00</sup>	2
		14.10. – 15.10.	zastavení plavby na horním plavebním kanále od 14.10. 9 <sup>00</sup> do 15.10.18 <sup>00</sup>	2
35,95	PK Roztoky	14.10. – 26.10.		13
1,00	MPK Hořín	20.9. – 31.12.		103

### 6.2.5 OSTATNÍ PŘERUŠENÍ A OMEZENÍ PLAVEBNÍHO PROVOZU

Ostatní plavební odstávky a omezení na úsecích dolní Vltavské vodní cesty a jejich délky trvání v roce 2021 jsou uvedeny v následujících tabulkách:

č. OOP	Plavební komora Štěchovice	termín	počet dní
93/2021	ř. km 84,35	30.8.	1
<b>Celkem</b>			<b>1</b>

Pozn.: Zastavení plavby přes plavební komoru Štěchovice dne 30. 8. 2021 od 8:00 hodin do 14:00 hodin z důvodu aktivní kontroly dna a obtoku za účelem zajištění bezpečného provozu vodního díla.

č. OOP	Plavební komora Praha-Modřany	termín	počet dní
26/2021	celá PK mimo provoz	27.4.	1
62/2021	celá PK mimo provoz	26.6.	1
81/2021	VPK mimo provoz	30.7. – 4.8.	5
<b>Celkem</b>			<b>2 / 5</b>

Pozn.: Celá plavební komora byla mimo provoz 2 dny. Velká plavební komora byla z důvodu opravy horních vrat odstavena na 5 dní (proplavování bylo umožněno pouze malou plavební komorou).

č. OOP	Plavební kanál a PK Smíchov	termín	počet dní
123/2021	dolní a horní rejda kanálu a PK	26.10. – 28.11.	33
<b>Celkem</b>			<b>33</b>

Pozn.: Zastavení plavby v dolní a horní rejdě plavební komory a přes PK Praha-Smíchov, ř. km 53,25–54,20, od 26. 10. 2021 do 28. 11. 2021 vždy v době od 6:00 hodin do 12:00 hodin z důvodu prací ke zvýšení ponorů na Vltavské vodní cestě a opravy dolního plata plavební komory.

Vyhodnocení plavebního provozu na Vltavské vodní cestě za rok 2021

č. OOP	Plavební kanál Troja-Podbaba	termín	počet dní
12/2021	v úseku k. km. 0,60 – 2,00	17.3. – 26.5.	71
20/2021	v úseku k. km. 0,00 – 0,55	14. – 15.4.	2
22/2021	v úseku k. km. 0,00 – 0,55	21. – 22.4.	2
33/2021	celý plavební kanál	11.5.	1
41/2021	v úseku k. km 0,60 – 2,00	28.5. – 1.6.	5
47/2021	k. km 0,60	31.5.	1
48/2021	v úseku k. km. 0,60 – 2,00	1.6.	1
92/2021	v úseku k. km 1,2 – 2,0	26.8. – 14.10.	49
136/2021	v úseku k. km 1,40 – 2,00	23.11. – 22.12.	30

č. OOP	Plavební komory Praha-Podbaba	termín	počet dní
33/2021	VPK a MPK	11.5.	1
47/2021	PK Praha-Podbaba poproudě	31.5.	1
48/2021	VPK	1.6.	1
90/2021	MPK a VPK	2.9.	1

**Pozn.:** Velká a malá plavební komora Praha-Podbaba byly z důvodů odstávek v roce 2021 mimo provoz současně **2 dny**.

č. OOP	Plavební kanál Vraňany-Hořín	termín	počet dní
9/2021	v úseku k. km 2,80 – 2,95	29.3.	1
28/2021	v úseku k. km 6,40 – 6,65	7.5.	1
38/2021	v úseku k. km 1,50 – 4,00	25. – 27.5.	3
78/2021	v úseku k. km. 9,2 – 9,4	4.8.	1
129/2021	v celém kanálu	21.10.	1
<b>Celkem</b>			<b>7</b>

**Pozn.:** Různá omezení plavby na Plavebním kanále Vraňany-Hořín trvala **7 dní**.

č. OOP	Plavební komory Hořín	termín	počet dní
29/2021	VPK Hořín, k. km 1,0	3.5.	1
32/2021	VPK Hořín, k. km 1,0	5.5.	1
34/2021	VPK Hořín, k. km 1,0	6. – 9.5.	4
<b>Celkem</b>			<b>7</b>

**Pozn.:** Velká plavební komora Hořín byla z důvodu odstávek v roce 2021 mimo provoz **7 dní**. Malá plavební komora byla **bez omezení**.

č. OOP	úsek dolní Vltavské vodní cesty	termín	počet dní
46/2021	ř. km 21,00 – 24,00	5.6.	1
50/2021	ř. km 39,80 – 40,40	9.6. – 29.7.	51
76/2021	ř. km 45,90 – 47,00	6. – 8.8.	3
104/2021	v úseku ř. km 37,50 až ř. km 38,50,	18.9.	1
105/2021	v úseku ř. km 54,90 až ř. km 57,20	19.9.	1
111/2021	v úseku ř. km 21,50 až ř. km 22,30	25.9.	1
119/2021	náhon Čertovka, ř. km 52,97	4.10. – 31.10.	28
121/2021	v úseku ř. km 31,90 – 32,00	20.10.	1
141/2021	náhon Čertovka, ř. km 52,97, Čertovka - Velkopřevorský mlýn	5.12.	1
145/2021	náhon Čertovka, ř. km 52,97, Čertovka - Velkopřevorský mlýn	22.12.	1

Podrobné informace ke všem Opatření obecné povahy vydaných Státní plavební správou naleznete na oficiálních webových stránkách [Státní plavební správy](#).

## 7 POČET PROPLAVENÝCH LODÍ

### 7.1 HORNÍ ÚSEK VLTAVSKÉ VODNÍ CESTY

Na horním úseku Vltavské vodní cesty, od ř. km 241,4 (České Budějovice) po ř. km 91,5 (Třebenice), včetně výústní části vodního toku Malše po ř. km 1,6, je nutné rozlišovat různé druhy přepravy plavidel a odděleně je také vyhodnocovat. Mezi tyto druhy patří:

- plavební komory,
- lodní výtah na VD Orlík,
- vlek na VD Slapy.

#### 7.1.1 PLAVEBNÍ KOMORY

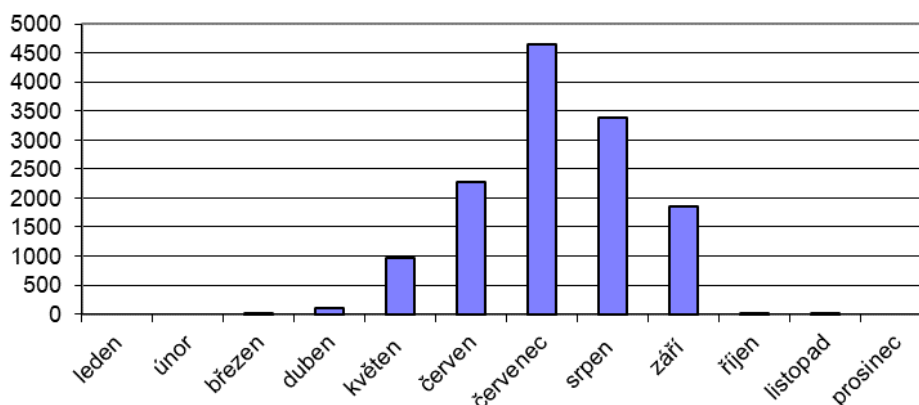
Na horním úseku Vltavské vodní cesty, od ř. km 241,4 (České Budějovice) po ř. km 91,5 (Třebenice), včetně výústní části vodního toku Malše po ř. km 1,6, bylo přes plavební komory České Vrbné, Hluboká nad Vltavou, Hněvkovice – přehrada a jez, Kořensko a Kamýk v roce 2021 proplaveno celkem **13 232** plavidel. Největší podíl téměř **80 %** z tohoto počtu tvoří sportovní lodě, což odpovídá **10 599** plavidlům. Zbýlých **20 %** tvoří osobní lodě (**19 %**) a ostatní/jiné (**1 %**).

Z hlediska kalendářních měsíců byly již tradičně nejvytíženějšími měsíci květen, červen, červenec, srpen a září. Tato skutečnost je ale silně ovlivněna rekreační sezónou na vodních nádržích a provozem lodního výtahu na vodním díle Orlík a vleku na vodním díle Slapy, které jsou provozovány od 1. 5. do 30. 9. Průměrně bylo v tomto období proplaveno bez mála **13 132** plavidel, což odpovídá **99 %** z celkového počtu proplavených lodí za rok 2021. Nejvytíženějším měsícem roku byl červenec, kdy bylo proplaveno **4 657** plavidel, což činí **35 %** z celkového počtu proplavených plavidel za celý kalendářní rok 2021.

Měsíční údaje o počtu proplavených lodí jsou uvedeny přehledně v následující tabulce a pro názornější představu a porovnání mezi jednotlivými měsíci je doplněn graf.

Celkem přes plavební komory														
Měsíc	I	II	III	IV	V	VI	VII	VIII	IX	X	XI	XII	celkem	
počet lodí	osobní	0	0	0	14	147	382	877	783	314	6	1	0	<b>2 524</b>
	sportovní	0	0	0	73	811	1869	3749	2577	1520	0	0	0	<b>10 599</b>
	jiné	0	0	1	5	19	18	31	20	15	0	0	0	<b>109</b>
	<b>celkem</b>	<b>0</b>	<b>0</b>	<b>1</b>	<b>92</b>	<b>977</b>	<b>2269</b>	<b>4657</b>	<b>3380</b>	<b>1849</b>	<b>6</b>	<b>1</b>	<b>0</b>	<b>13 232</b>

**Počet proplavených lodí přes PK - horní úsek VVC - 2021**



## 7.1.2 PŘEVOZ PLAVIDEL PŘES HRÁZ VD ORLÍK

### Obecné informace:

Přeprava lodí byla v provozu v období od 1. 5. do 30. 9. 2021, a to vždy v pondělí, pátek, sobotu a neděli, a to od 8:00 do 18:00. Pro přepravu plavidel byl prvním rokem zaveden rezervační systém s nutností objednání nejpozději 24 hodin a nejdříve 7 dní, předem. Přeprava plavidel se tak řídila pevným rozpisem. Podmínky přepravy jsou uvedeny na webových stránkách státního podniku [Povodí Vltavy](#).

Odkaz na rezervační formulář <http://rezervace.pvl.cz/>.

Přepřavovat lze plavidla **do šířky 3,00 m, délky 8,50 m a do výtlaku 3,5 t.**

### Předpisy upravující provoz:

Informace Státní plavební správy č. 40/2020 ze dne 17. 6. 2020 o zásadách pro manipulaci s plavidly na lodním výtahu pro sportovní plavidla na vodním díle Orlík.

Informace Státní plavební správy č. 17/2021 ze dne 23. 3. 2021 o proplavování plavebními komorami na labsko-vltavské vodní cestě.

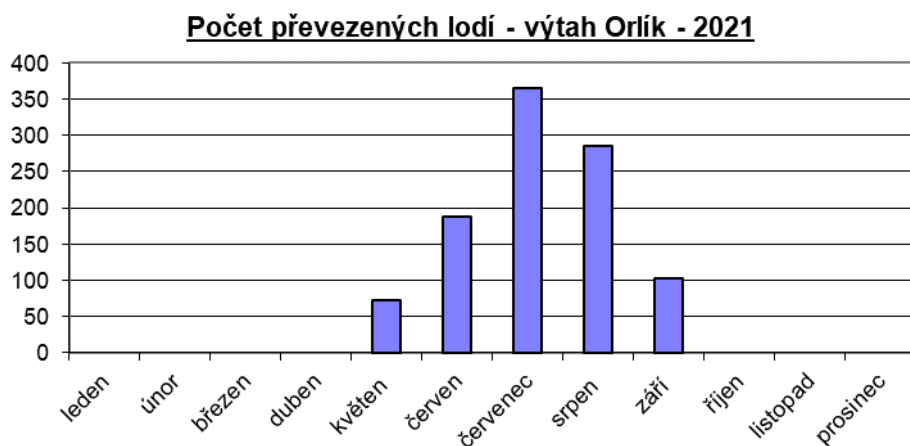
### Shrnutí roku 2021:

Přes hráz vodního díla Orlík bylo v roce 2021 přepraveno celkem **1 013** plavidel.

Z hlediska kalendářních měsíců byly již tradičně nejvytíženějšími měsíci červen, červenec a srpen. Tato skutečnost je ale silně ovlivněna rekreační sezónou na vodních nádržích a provozem lodního výtahu na vodním díle Orlík, který je v provozu od 1. 5. do 30. 9. Průměrně bylo v tomto období přepraveno **202,6** plavidel. Nejvytíženějším měsícem roku byl červenec, kdy bylo přepraveno **365** plavidel, což činí **36 %** z celkového počtu přepravených plavidel za celý kalendářní rok 2021.

Měsíční údaje o počtu proplavených lodí jsou uvedeny přehledně v následující tabulce a pro názornější představu a porovnání mezi jednotlivými měsíci je doplněn graf.

VD Orlík													
Měsíc	I	II	III	IV	V	VI	VII	VIII	IX	X	XI	XII	celkem
Celkem	-	-	-	-	72	188	365	285	103	-	-	-	1013



### 7.1.3 PŘEVOZ PLAVIDEL PŘES HRÁZ VD SLAPY

#### Obecné informace:

Převoz lodí byl v provozu v období od 1. 5. do 30. 9. 2021, a to vždy v pondělí, ve středu, v pátek, v sobotu a v neděli od 8:00 hodin do 18:00 hodin. Pro přepravu plavidel byl prvním rokem zaveden rezervační systém s nutností objednání nejpozději 24 hodin a nejdříve 7 dní, předem. Přeprava plavidel se tak řídila pevným rozpisem. Podmínky přepravy jsou uvedeny na webových stránkách státního podniku [Povodí Vltavy](#).

Odkaz na rezervační formulář <http://rezervace.pvl.cz/>.

Přepravovat lze plavidla **do šířky 2,60 m, délky 8,50 m a do výtlaku 3,5 t.**

#### Předpisy upravující provoz:

Informace Státní plavební správy č. 17/2021 ze dne 23. 3. 2021 o proplavování plavebními komorami na labsko-vltavské vodní cestě.

#### Shrnutí roku 2021:

Přes hráz vodního díla Slapy bylo v roce 2021 přepraveno celkem **672** plavidel.

Z hlediska kalendářních měsíců byly již tradičně nejvytíženějšími měsíci červen, červenec, srpen a září. Tato skutečnost je ale silně ovlivněna rekreační sezónou na vodních nádržích a provozem vleku na vodním díle Slapy, který je v provozu od 1. 5. do 30. 9. Průměrně bylo v tomto období přepraveno **134,4** plavidel. Nejvytíženějším měsícem roku byl červenec, kdy bylo přepraveno **168** plavidel, což činí **25 %** z celkového počtu přepravených plavidel za celý kalendářní rok 2021.

Měsíční údaje o počtu proplavených lodí jsou uvedeny přehledně v následující tabulce a pro názornější představu a porovnání mezi jednotlivými měsíci je doplněn graf.

VD Slapy													
Měsíc	I	II	III	IV	V	VI	VII	VIII	IX	X	XI	XII	celkem
Celkem	-	-	-	-	72	146	168	135	151	-	-	-	<b>672</b>





## 7.1.4 HORNÍ ÚSEK VLTAVSKÉ VODNÍ CESTY CELKEM

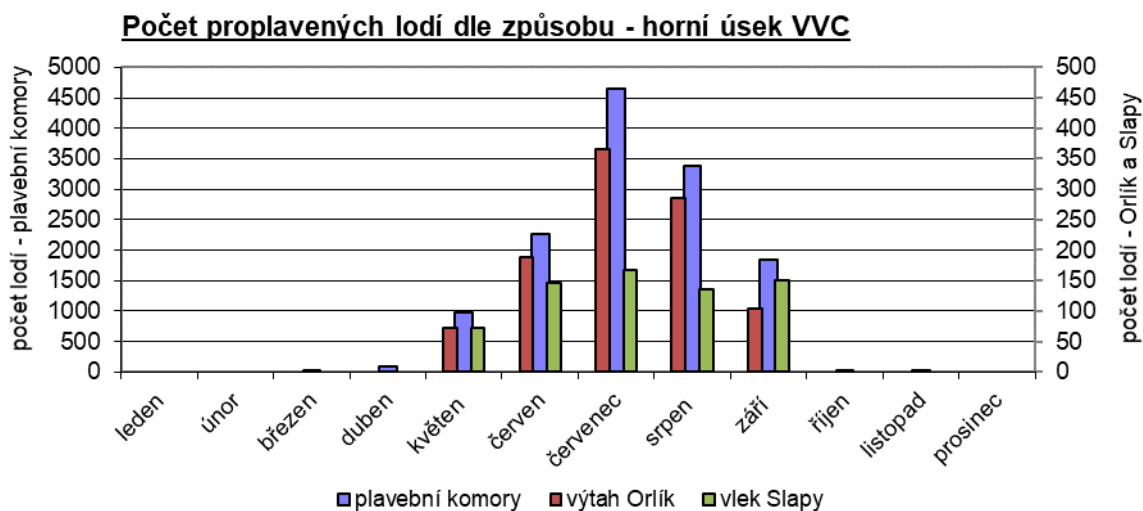
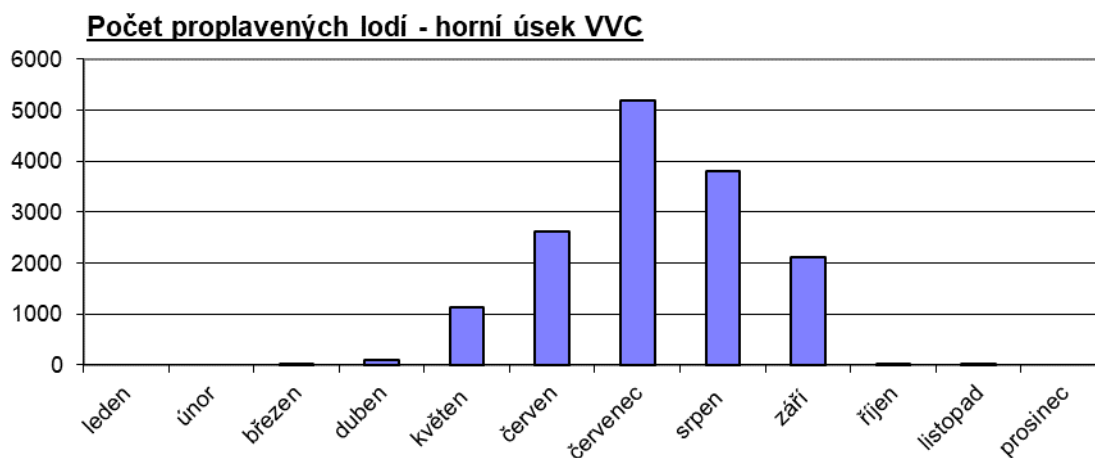
Na horním úseku Vltavské vodní cesty, od ř. km 241,4 (České Budějovice) po ř. km 91,5 (Třebeň), včetně výústní části vodního toku Malše po ř. km 1,6, bylo v roce 2021 přepraveno celkem **14 917** plavidel.

Z hlediska kalendářních měsíců byly již tradičně nejvytíženějšími měsíci květen, červen, červenec, srpen a září. Tato skutečnost je ale silně ovlivněna rekreační sezónou na vodních nádržích a provozem lodního výtahu na vodním díle Orlík a vleku na vodním díle Slapy, které jsou v provozu od 1. 5. do 30. 9. Nejvytíženějším měsícem roku byl červenec, kdy bylo proplaveno **5 190** plavidel, což činí **35 %** z celkového počtu proplavených plavidel za celý kalendářní rok 2021.

Měsíční údaje o počtu proplavených lodí jsou uvedeny přehledně v následující tabulce a pro názornější představu a porovnání mezi jednotlivými měsíci jsou doplněny grafy.

Celkem přes horní úsek Vltavské vodní cesty															
Měsíc		I	II	III	IV	V	VI	VII	VIII	IX	X	XI	XII	celkem	průměr
počet lodí	PK	0	0	1	92	977	2269	4657	3380	1849	6	1	0	<b>13 232</b>	1 102.7
	Orlík	-	-	-	-	72	188	365	285	103	-	-	-	<b>1013</b>	202.6
	Slapy	-	-	-	-	72	146	168	135	151	-	-	-	<b>672</b>	134.4
	celkem	<b>0</b>	<b>0</b>	<b>1</b>	<b>92</b>	<b>1121</b>	<b>2603</b>	<b>5190</b>	<b>3800</b>	<b>2103</b>	<b>6</b>	<b>1</b>	<b>0</b>	<b>14 917</b>	1 243.1
	průměr	<b>0</b>	<b>0</b>	<b>1</b>	<b>92</b>	<b>374</b>	<b>868</b>	<b>1730</b>	<b>1267</b>	<b>701</b>	<b>6</b>	<b>1</b>	<b>0</b>	-	

Pozn.: PK = plavební komory na horním úseku VVC

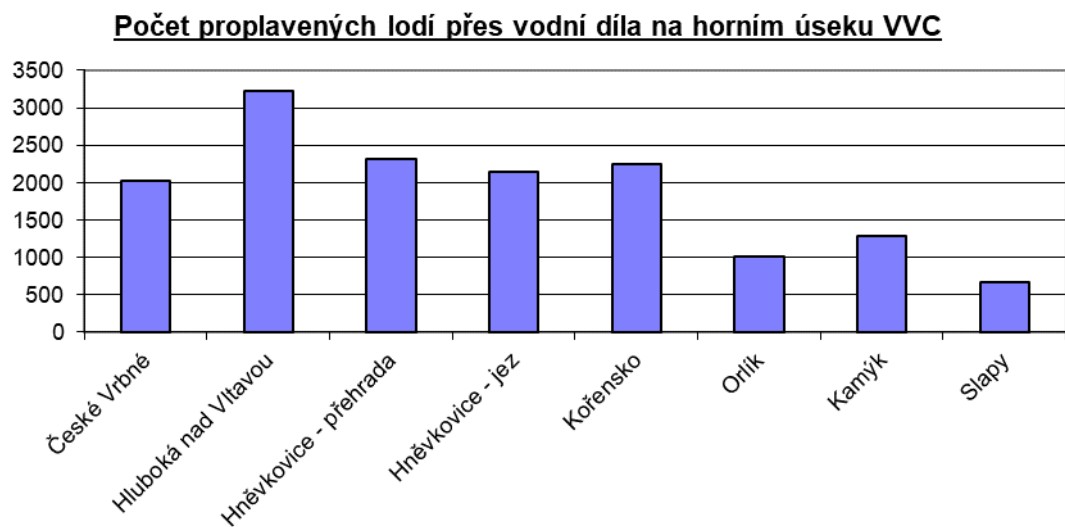




Nejvytíženějším vodním dílem z hlediska počtu proplavených lodí za rok 2021 bylo vodní dílo Hluboká nad Vltavou. Plavební komorou Hluboká nad Vltavou bylo přepraveno celkem **3 231** plavidel, což činí **21,7 %** všech plavidel přepravených přes horní úsek Vltavské vodní cesty v roce 2021. Nejméně vytíženým vodním dílem bylo vodní dílo Slapy. Přes hráz tohoto vodního díla bylo v roce 2021 vlekem přepraveno **672** plavidel. Přes hráz vodního díla Orlík bylo přepraveno lodním výtahem **1013** plavidel.

Údaje o počtu proplavených lodí přes jednotlivá vodní díla horního úseku Vltavské vodní cesty jsou uvedeny v následující tabulce. Pro větší přehlednost a možnost porovnání je doplněn graf.

Vodní dílo	počet
České Vrbné	2 027
Hluboká nad Vltavou	3 231
Hněvkovice - přehrada	2 316
Hněvkovice - jez	2 137
Kořensko	2 242
Orlík	1 013
Kamýk	1 279
Slapy	672
<b>Celkem</b>	<b>14 917</b>



Měsíční počty proplavených plavidel přes jednotlivá vodní díla horního úseku VVC jsou přehledně uvedeny v **příloze č. 1**.

## 7.2 DOLNÍ ÚSEK VLTAVSKÉ VODNÍ CESTY

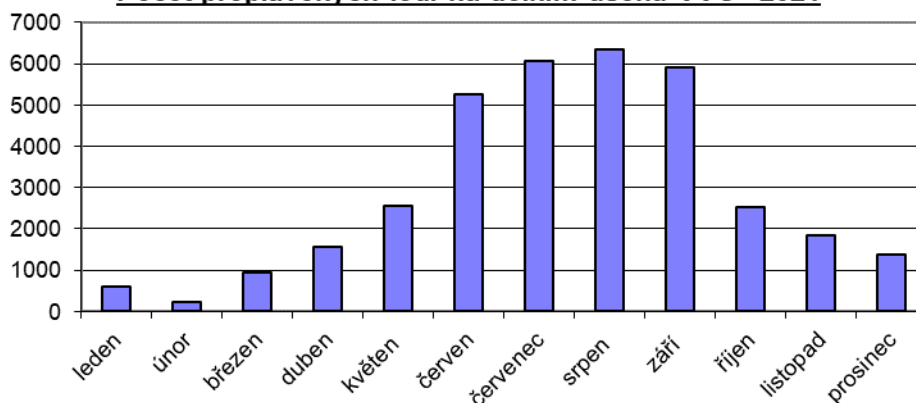
Na dolním úseku Vltavské vodní cesty, od ř. km 91,5 (Třeбенice) po soutok s vodním tokem Labe, včetně výústní části vodního toku Berounky po přístav Radotín, bylo v roce 2021 proplaveno celkem **35 189** plavidel. Největší podíl téměř **52 %** z tohoto počtu tvoří sportovní lodě, což odpovídá **18 172** plavidlům.

Z hlediska kalendářních měsíců byly již tradičně nejvytíženějšími měsíci červen, červenec, srpen a září. V těchto čtyřech měsících bylo proplaveno **23 555** plavidel (**67 %** plavidel v roce 2021) a průměrně bez mála **5 900** plavidel za měsíc. Nejvytíženějším měsícem roku byl srpen, kdy bylo proplaveno **6 334** plavidel, což činí **18 %** z celkového počtu proplavených plavidel za kalendářní rok 2021.

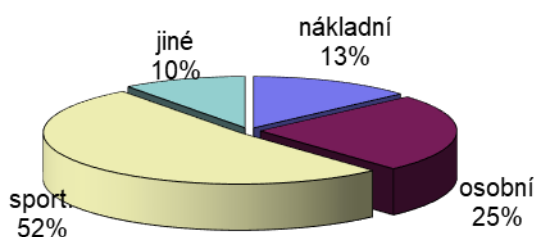
Měsíční údaje o počtu proplavených lodí dle jejich typu jsou uvedeny přehledně v následující tabulce a pro názornější představu a porovnání mezi jednotlivými měsíci jsou doplněny grafy.

Dolní úsek Vltavské vodní cesty - počet proplavených lodí															
Měsíc		I	II	III	IV	V	VI	VII	VIII	IX	X	XI	XII	celkem	průměr
počet lodí	nákladní	301	46	397	452	306	409	454	638	632	423	448	230	4736	395
	osobní	10	0	28	72	231	1331	1647	1885	1539	818	526	617	8704	725
	sportovní	91	111	264	726	1516	3177	3640	3438	3304	1014	550	341	18172	1514
	jiné	186	74	258	307	515	338	330	373	420	269	322	185	3577	298
	<b>celkem</b>	<b>588</b>	<b>231</b>	<b>947</b>	<b>1557</b>	<b>2568</b>	<b>5255</b>	<b>6071</b>	<b>6334</b>	<b>5895</b>	<b>2524</b>	<b>1846</b>	<b>1373</b>	<b>35189</b>	<b>2932</b>
průměr	147	58	237	389	642	1314	1518	1584	1474	631	462	343	-	-	

Počet proplavených lodí na dolním úseku VVC - 2021



Druh proplavených lodí - dolní úsek VVC - 2021

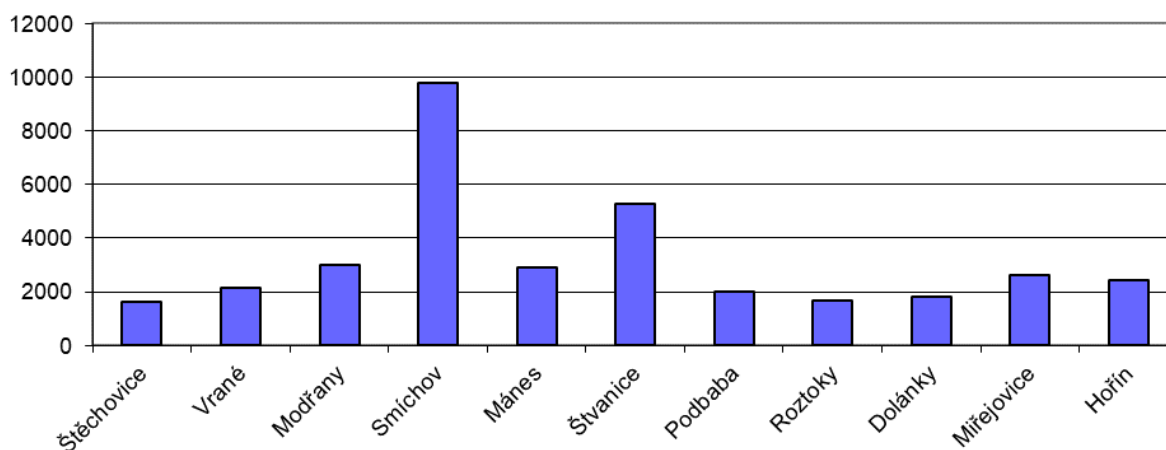


Nejvytíženější plavební komorou z hlediska počtu proplavených lodí za rok 2021 byla plavební komora Smíchov, přes kterou bylo přepraveno celkem **9 777** plavidel, což činí **27,8 %** všech plavidel přepravených přes dolní úsek Vltavské vodní cesty v roce 2021. Nejméně vytíženou plavební komorou byla plavební komora Roztoky. Přes tuto komoru bylo v roce 2021 proplaveno **1 608** plavidel.

Údaje o počtu proplavených lodí přes jednotlivé plavební komory dolního úseku Vltavské vodní cesty jsou uvedeny v následující tabulce. Pro větší přehlednost a možnost porovnání je doplněn graf.

Plavební komora	počet
Štěchovice	1 608
Vrané	2 134
Modřany	2 980
Smíchov	9 777
Mánes	2 926
Štvanice	5 276
Podbaba	1 987
Roztoky	1 659
Dolánky	1 830
Miřejovice	2 597
Hořín	2 415
<b>Celkem</b>	<b>35 189</b>

**Počet proplavených lodí přes vodní díla na dolním úseku VVC**



Měsíční počty proplavených plavidel přes jednotlivé plavební komory dolního úseku VVC jsou přehledně uvedeny v **příloze č. 2**.

### 7.3 PROPLAVENÉ LODĚ - CELÁ VLTAVSKÁ VODNÍ CESTA

Na Vltavské vodní cestě (VVC) v celé její délce bylo v roce 2021 proplaveno celkem **50 106** plavidel. Největší podíl **70,2 %** z tohoto počtu tvoří lodě proplavené na dolním úseku Vltavské vodní cesty (PK DVVC), což odpovídá **35 189** plavidlům. Zbýlých **29,8 % (14 917)** připadá na přepravu přes plavební komory, hráz VD Orlík (lodní výtah) a hráz VD Slapy (vlek Slapy). Z celkového počtu **50 106** proplavených lodí na celé VVC tvoří **26,4 %** lodě proplavené přes plavební komory horní Vltavské vodní cesty (PK HVVC), **1,4 %** lodě přepravené vlekem přes hráz VD Slapy a **2 %** lodě přepravené přes hráz VD Orlík lodním výtahem.

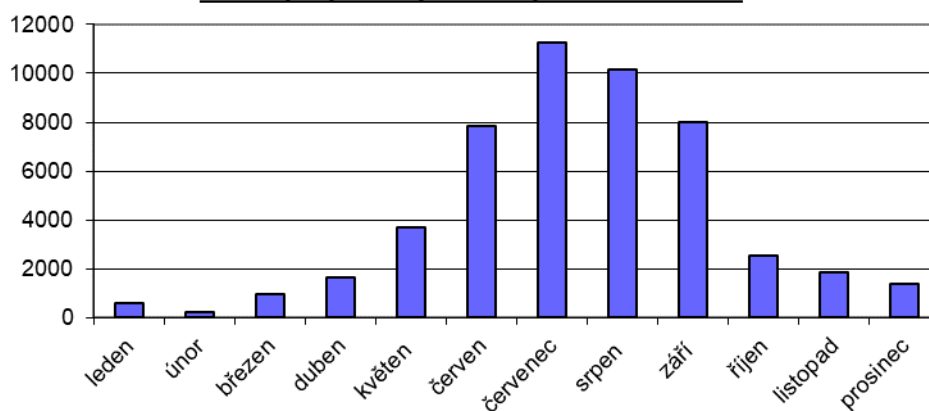
Z hlediska kalendářních měsíců byly již tradičně nejvytíženějšími měsíci červenec a srpen. V těchto dvou měsících bylo proplaveno **21 395** plavidel (**42,7 %** plavidel v roce 2021) a průměrně bez mála **10 700** plavidel za měsíc. Nejvytíženějším měsícem roku byl červenec, kdy bylo proplaveno **11 261** plavidel, což činí **22,5 %** z celkového počtu proplavených plavidel za kalendářní rok 2021.

Nejvytíženějším obdobím roku byly měsíce červen, červenec, srpen a září, kdy bylo proplaveno **37 251** plavidel (**74,3 %**). Vytíženost plavebních zařízení je ale ovlivněna rekreační sezónou na vodních nádržích a provozem lodního výtahu na vodním díle Orlík a vleku na vodním díle Slapy, které jsou provozovány od 1. 5. do 30. 9.

Měsíční údaje o počtu proplavených lodí jsou uvedeny přehledně v následující tabulce a pro názornější představu a porovnání mezi jednotlivými měsíci jsou doplněny grafy.

Počet proplavených lodí - celá VVC													
Měsíc	I	II	III	IV	V	VI	VII	VIII	IX	X	XI	XII	celkem
PK HVVC	0	0	1	92	977	2269	4657	3380	1849	6	1	0	13 232
vlek Slapy	-	-	-	-	72	146	168	135	151	-	-	-	672
výtah Orlík	-	-	-	-	72	188	365	285	103	-	-	-	1 013
PK DVVC	588	231	947	1557	2568	5255	6071	6334	5895	2524	1846	1373	35 189
celkem	588	231	948	1649	3689	7858	11261	10134	7998	2530	1847	1373	50 106
průměr	294	116	474	825	922	1965	2815	2534	2000	1265	924	687	-

Počet proplavených lodí přes VVC - 2021



Nejvytíženější plavební komorou byla v roce 2021, i přes pokles počtu proplavovaných lodí kvůli útlumu cestovního ruchu během pandemie, opět komora Smíchov v Praze, kterou bylo v tomto roce proplaveno **9 777** lodí (**19,5 %** všech plavidel přepravených přes VVC v roce 2021). Ve srovnání s loňským rokem 2020 je to o více než **1000** plavidel méně (v roce 2020 přepraveno **10 844** lodí). V roce 2019 před pandemií bylo proplaveno **22 228** plavidel. Ve srovnání s letošním rokem je tedy stále patrný pokles a to o **56 %** oproti roku 2019. Opět byly nejvíce proplavovány lodě osobní, a to v počtu **4 953**. Plavební komora Smíchov je každoročně nejvíce vytižena především díky výletním plavbám v centru Prahy.

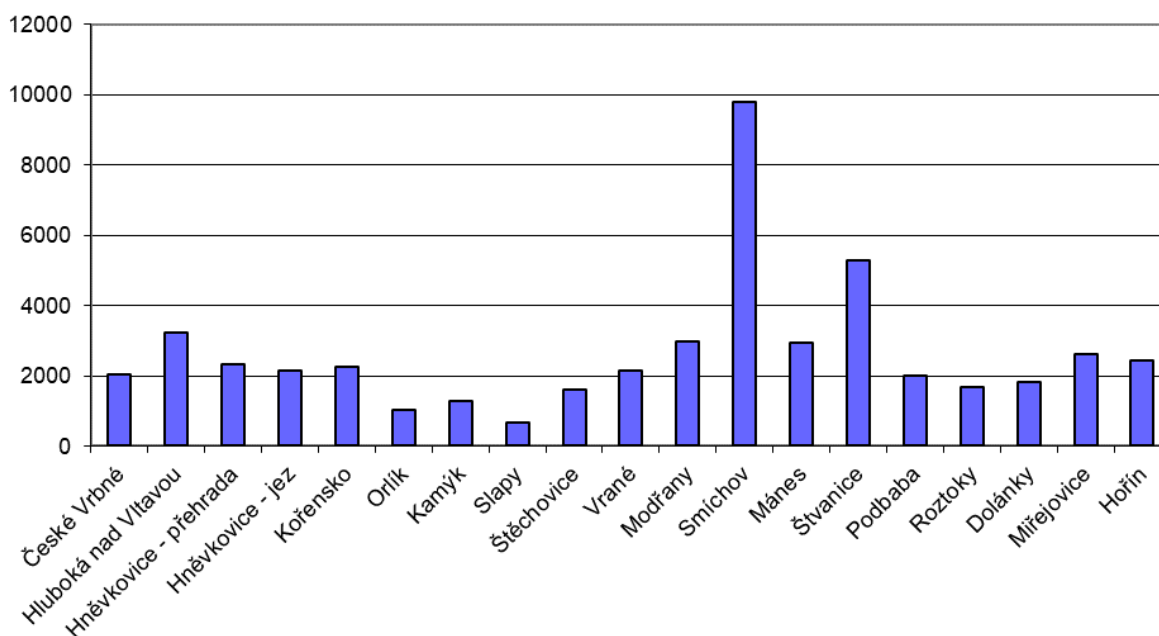
V roce 2021 bylo proplavování na plavební komoře Kořensko zahájeno později z důvodu dokončování stavebních prací v rámci akce „VD Kořensko – zajištění plavebních hloubek pod vodním dílem“ za účelem zlepšení podmínek pro plavbu v úseku Podolsko – Kořensko (zvýšení plavebních hloubek). Dostatečná úroveň hladiny na VD Orlík byla dosažena až 15. 5. 2021. Naproti tomu díky příznivé hydrologické situaci nemuselo dojít k omezení plavby a k ukončení proplavování na plavební komoře VD Kořensko před koncem plavební sezóny.

Nejméně vytiženým vodním dílem bylo vodní dílo Slapy. Vlekem bylo přes hráz tohoto vodního díla přepraveno **672** plavidel, což odpovídá **1,4 %** plavidel přepravených na VVC v roce 2021. Vytíženost plavebního zařízení je ale ovlivněna rekreační sezónou na vodních nádržích a provozem lodního výtahu na vodním díle Orlík a vleku na vodním díle Slapy.

Nejméně vytiženou plavební komorou na VVC byla plavební komora Kamýk. Přes tuto komoru bylo v roce 2021 proplaveno **1 279** plavidel, což je **2,55 %** plavidel přepravených na VVC v roce 2021.

Údaje o počtu proplavených lodí přes jednotlivá vodní díla Vltavské vodní cesty jsou pro větší přehlednost a možnost porovnání uvedeny v následujícím grafu.

**Počet proplavených lodí přes vodní díla Vltavské vodní cesty v roce 2021**



Měsíční počty proplavených plavidel přes jednotlivá vodní díla VVC jsou přehledně uvedeny v **přílohách č. 1 a 2**.

## 8 PŘEPRAVA NÁKLADU

### 8.1 DOLNÍ ÚSEK VLTAVSKÉ VODNÍ CESTY

Na dolním úseku Vltavské vodní cesty, od ř. km 91,5 (Třeбенice) po soutok s vodním tokem Labe, včetně výústní části vodního toku Berounky po přístav Radotín, bylo v roce 2021 přepraveno celkem **1,085** mil. tun materiálu. Ve specifikaci druhu materiálu je rozlišen pouze sypký materiál (písek) a ostatní druhy materiálu. Písečný materiál tvoří **41,2 %**. Zbýlých **58,8 %** připadá na ostatní druhy materiálu.

Z hlediska kalendářních měsíců byly nejvytíženějšími měsíci srpen a září. V těchto dvou měsících bylo přepraveno **0,306** mil. tun materiálu (**28,2 %** hmotnosti materiálu v roce 2021) a průměrně bez mála **0,153** mil. tun za měsíc. Nejvytíženějším měsícem roku byl srpen, kdy bylo přepraveno **0,1591** mil. tun materiálu, což činí **14,7 %** z celkové hmotnosti materiálu přepraveného za kalendářní rok 2021.

Měsíční údaje o hmotnosti přepraveného materiálu dle typu jsou uvedeny přehledně v následující tabulce a pro názornější představu a porovnání mezi jednotlivými měsíci je doplněn graf.

Dolní úsek Vltavské vodní cesty - přepravený materiál [tis. t]															
Měsíc		I	II	III	IV	V	VI	VII	VIII	IX	X	XI	XII	celkem	průměr
materiál	písek	57.7	0	53.2	60.7	30.2	63.5	34.4	48.3	52.3	19.0	26.0	1.7	<b>447.1</b>	37.3
	ostatní	30.6	0	38.7	46.6	35.3	44.3	61.6	110.8	94.9	52.5	76.2	45.9	<b>637.5</b>	53.1
	<b>celkem</b>	<b>88.3</b>	<b>0</b>	<b>92.0</b>	<b>107.4</b>	<b>65.5</b>	<b>107.8</b>	<b>96.0</b>	<b>159.1</b>	<b>147.3</b>	<b>71.4</b>	<b>102.2</b>	<b>47.7</b>	<b>1 084.6</b>	90.4
	<b>průměr</b>	44.1	0	46.0	53.7	32.8	53.9	48.0	79.6	73.6	35.7	51.1	23.8	-	-



Počty přepraveného materiálu přes jednotlivé plavební komory dolní VVC jsou přehledně uvedeny v **příloze č. 3**.

## 9 POROVNÁNÍ S PŘEDCHOZÍMI ROKY

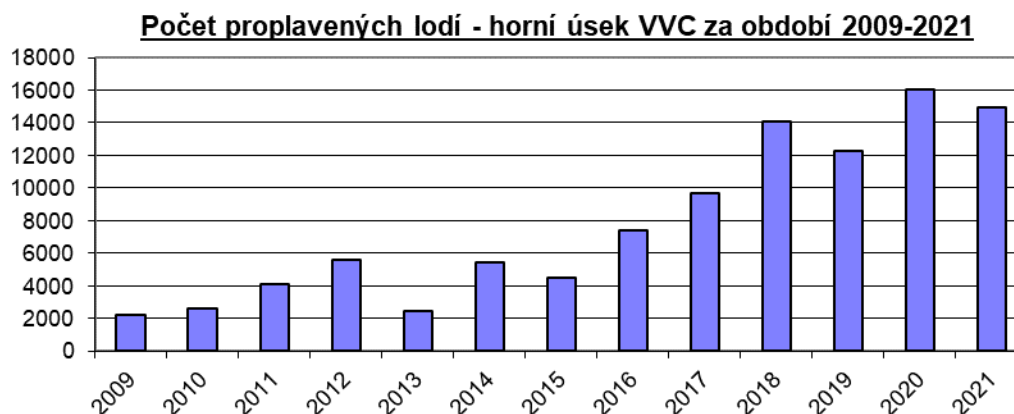
### 9.1 HORNÍ ÚSEK VLTAVSKÉ VODNÍ CESTY

Na horním úseku Vltavské vodní cesty, od ř. km 241,4 (České Budějovice) po ř. km 91,5 (Třeбенice), včetně výústní části vodního toku Malše po ř. km 1,6, bylo přepraveno za období let 2009-2021 celkem **101 174** plavidel. Dlouhodobý roční průměr za toto období činí **7 782,6** plavidel.

Z hlediska dlouhodobého průměru byl rok 2021 nadprůměrný. Na horním úseku Vltavské vodní cesty bylo přepraveno **14 917** plavidel, čímž se tento rok řadí na 2. místo v počtu přepravených lodí za rok. Nejvíce lodí bylo proplaveno v loňské sezóně 2020 (**16 010** plavidel).

Roční údaje o počtu přepravených lodí jsou uvedeny v tabulce níže a pro názornější představu a porovnání mezi jednotlivými roky je doplněn graf.

Počet proplavených lodí - horní úsek VVC za období 2009-2021							
rok	Plavební komory				výtah	vlek	celkem
	osobní	sport.	ostatní	celkem	Orlík	Slapy	
2009	50	632	147	829	643	759	2 231
2010	102	869	50	1 021	716	828	2 565
2011	1 422	1 238	62	2 722	785	584	4 091
2012	952	2 038	88	3 078	1 251	1 258	5 587
2013	192	1 433	60	1 685	243	538	2 466
2014	549	2 190	231	2 970	1 067	1 363	5 400
2015	294	2 587	33	2 914	471	1 068	4 453
2016	613	3 953	249	4 815	1 356	1 203	7 374
2017	978	6 387	157	7 522	1 154	1 019	9 695
2018	721	10 576	174	11 471	1 439	1 180	14 090
2019	920	8 985	132	10 037	1 189	1 069	12 295
2020	1 059	12 462	142	13 663	1 457	890	16 010
2021	2 524	10 599	109	13 232	1 013	672	14 917
celkem	10 376	63 949	1634	75 959	12 784	12 431	101 174
průměr	798.2	4 919.2	125.7	5 843.0	983.4	956.2	7 782.6



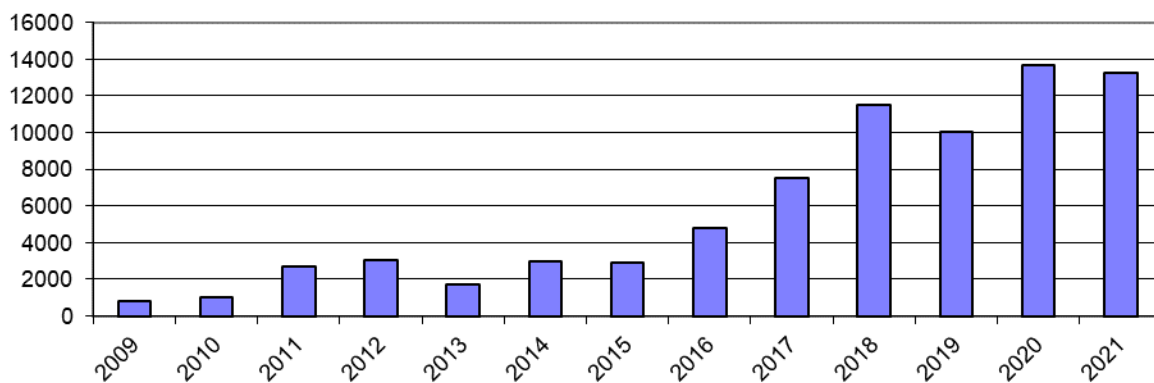
### 9.1.1 PLAVEBNÍ KOMORY

Na horním úseku Vltavské vodní cesty, od ř. km 241,4 (České Budějovice) po ř. km 91,5 (Třebeň), včetně výústí části vodního toku Malše po ř. km 1,6, bylo přes plavební komory České Vrbné, Hluboká nad Vltavou, Hněvkovice – přehrada a jez, Kořensko a Kamýk proplaveno za období let 2009-2021 celkem **75 959** plavidel. Dlouhodobý roční průměr za toto období činí **5 843** plavidel. Největší podíl zastoupení v celkovém počtu **75 959** plavidel mají sportovní lodě. Za období let 2009-2021 jich bylo proplaveno **63 949**, což činí **84,2 %** z celkového počtu všech proplavených plavidel plavebními komorami.

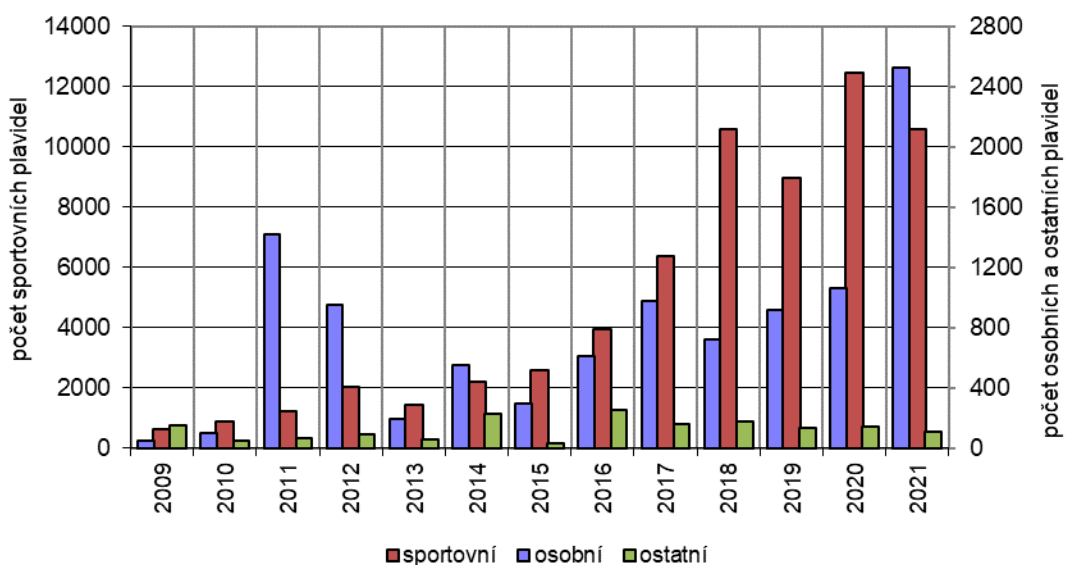
Z hlediska dlouhodobého průměru byl rok 2021 nadprůměrný. Plavební komory na horním úseku Vltavské vodní cesty proplavily **13 232** plavidel, čímž se tento rok řadí na 2. místo v počtu proplavených lodí za rok. Nejvíce lodí bylo proplaveno v loňské sezóně 2020 (**13 663** plavidel).

Roční údaje o počtu proplavených lodí jsou uvedeny v tabulce v **kapitole 9.1**. Pro názornější představu a porovnání mezi jednotlivými roky jsou doplněny grafy viz níže.

**Počet proplavených lodí přes PK - horní úsek VVC za období 2009-2021**



**Počet proplavených lodí dle typu - horní VVC - 2009 - 2021**





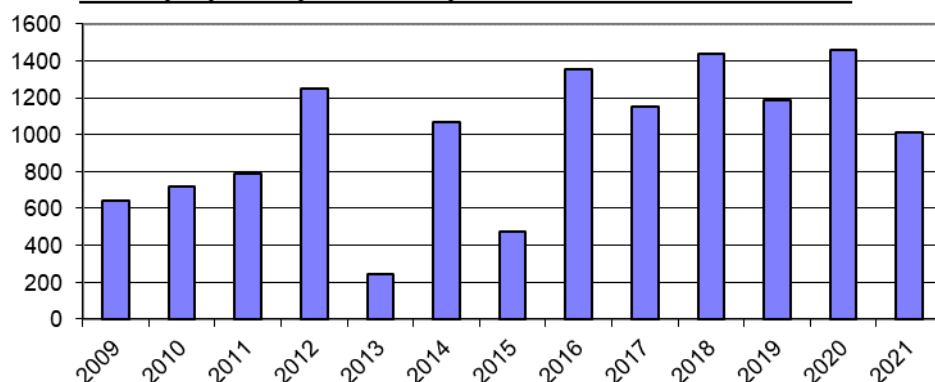
### 9.1.2 PŘEVOZ PLAVIDEL PŘES HRÁZ VD ORLÍK

Přes hráz vodního díla Orlík bylo přepraveno za období let 2009-2021 celkem **12 784** plavidel. Dlouhodobý roční průměr za toto období činí **983,4** plavidel.

Z hlediska dlouhodobého průměru byl rok 2021 nadprůměrný. Lodním výtahem bylo přepraveno **1 013** plavidel, čímž se tento rok řadí na 8. místo v počtu přepravených lodí za rok. Nejvíce lodí bylo přepraveno v loňské sezóně 2020 (**1 457** plavidel).

Roční údaje o počtu přepravených lodí jsou uvedeny v tabulce v **kapitole 9.1**. Pro názornější představu a porovnání mezi jednotlivými roky je doplněn graf viz níže.

**Počet proplavených lodí - výtah Orlík za období 2009-2021**



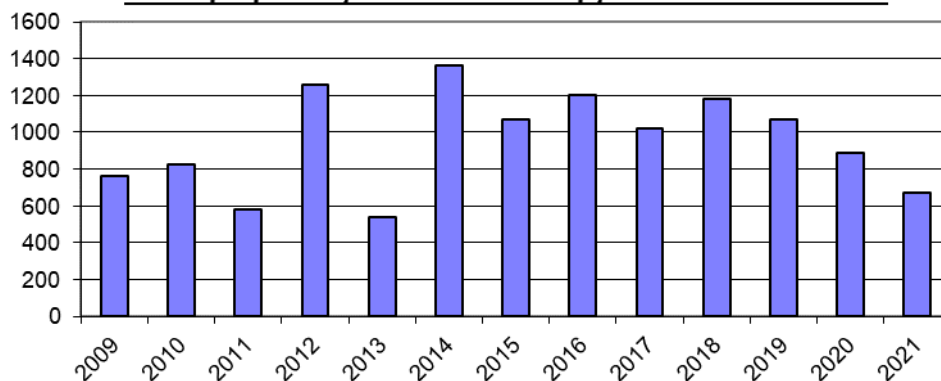
### 9.1.3 PŘEVOZ PLAVIDEL PŘES HRÁZ VD SLAPY

Přes hráz vodního díla Slapy bylo přepraveno za období let 2009-2021 celkem **12 431** plavidel. Dlouhodobý roční průměr za toto období činí **956,2** plavidel.

Z hlediska dlouhodobého průměru byl rok 2021 podprůměrný. Vlekem bylo přepraveno **672** plavidel, čímž se tento rok řadí na 11. místo v počtu přepravených lodí za rok. Méně lodí bylo přepraveno jen v letech 2011 a 2013. Nejvíce lodí bylo přepraveno v sezóně 2014 (**1 363** plavidel).

Roční údaje o počtu přepravených lodí jsou uvedeny v tabulce v **kapitole 9.1**. Pro názornější představu a porovnání mezi jednotlivými roky je doplněn graf viz níže.

**Počet proplavených lodí - vlek Slapy za období 2009-2021**



## 9.2 DOLNÍ ÚSEK VLTAVSKÉ VODNÍ CESTY

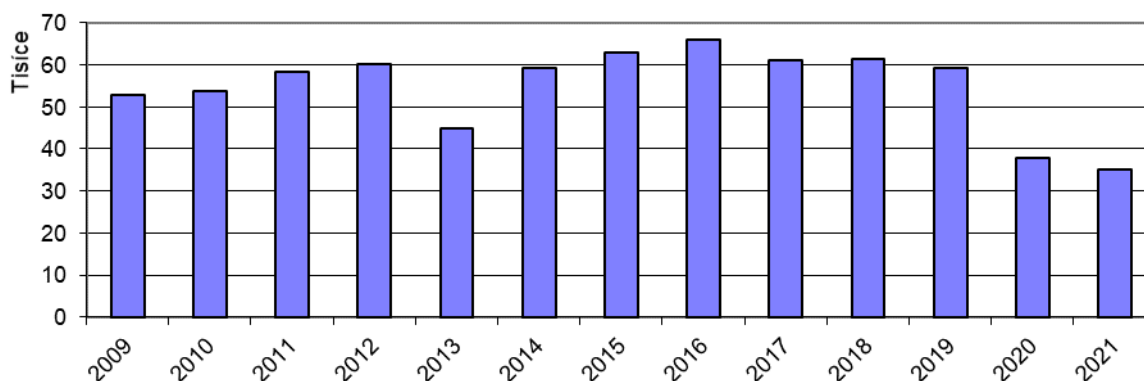
Na dolním úseku Vltavské vodní cesty, od ř. km 91,5 (Třebenice) po soutok s vodním tokem Labe, včetně výústní části vodního toku Berounky po přístav Radotín, bylo přepraveno za období let 2009-2021 celkem **712 964** plavidel. Dlouhodobý roční průměr za toto období činí **54 843,4** plavidel. Největší podíl zastoupení v celkovém počtu **712 964** plavidel mají osobní lodě. Za období let 2009-2021 jich bylo proplaveno **367 336**, což činí **51,5 %** z celkového počtu všech proplavených plavidel plavebními komorami.

Z hlediska dlouhodobého průměru byl rok 2021 podprůměrný. Na dolním úseku Vltavské vodní cesty bylo přepraveno **35 189** plavidel, čímž se tento rok řadí jako nejhorší rok v počtu proplavených lodí za rok. Nejvíce lodí bylo proplaveno v sezóně 2016 (**65 850** plavidel). Je zřejmé, že nízký počet proplavených lodí na tomto úseku Vltavské vodní cesty byl (stejně jako v roce 2020) způsoben probíhající pandemií koronaviru a restriktivními opatřeními ústředních orgánů státu ke snížení dopadů na společnost. Tato opatření způsobila výrazný pokles turistického ruchu v Praze a tedy i zájmu o vyhlídkové plavby, což je v posledních desetiletích hlavní iniciační činitel plavebního provozu na dolním úseku Vltavské vodní cesty.

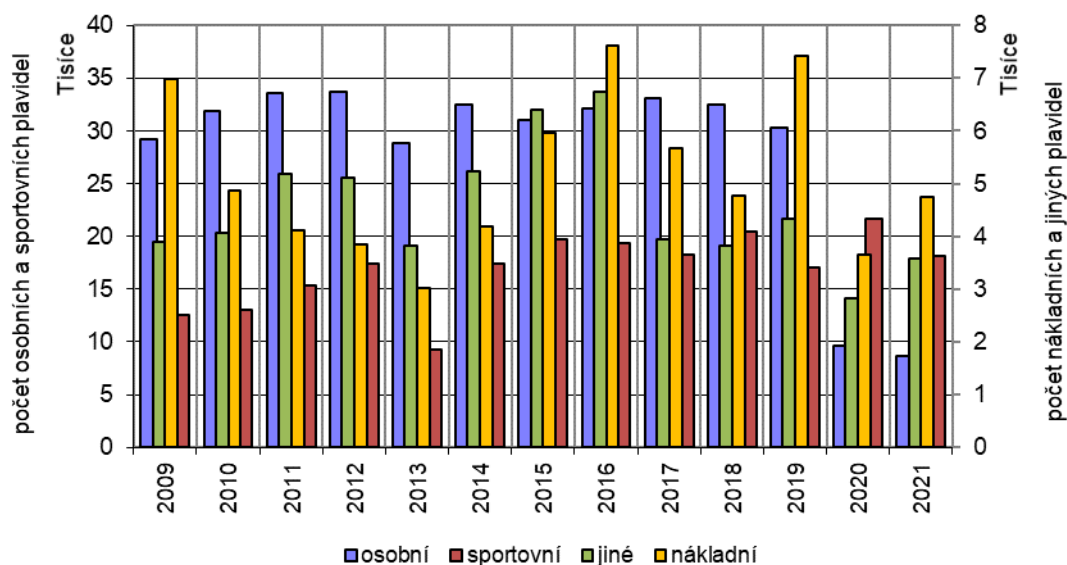
Roční údaje o počtu proplavených lodí jsou uvedeny v tabulce níže a pro názornější představu a porovnání mezi jednotlivými roky jsou doplněny grafy.

Počet proplavených lodí - dolní úsek VVC za období 2009-2021					
rok	Plavební komory				celkem
	nákladní	osobní	sport.	ostatní	
2009	6 984	29 201	12 599	3 904	52 688
2010	4 863	31 888	13 005	4 072	53 828
2011	4 120	33 635	15 360	5 192	58 307
2012	3 852	33 730	17 387	5 119	60 088
2013	3 014	28 873	9 304	3 817	45 008
2014	4 179	32 536	17 459	5 223	59 397
2015	5 953	30 984	19 716	6 390	63 043
2016	7 610	32 153	19 349	6 738	65 850
2017	5 678	33 150	18 283	3 937	61 048
2018	4 760	32 454	20 500	3 814	61 528
2019	7 419	30 356	17 040	4 346	59 161
2020	3 642	9 672	21 688	2 827	37 829
2021	4 736	8 704	18 172	3 577	35 189
celkem	66 810	367 336	219 862	58 956	712 964
průměr	5 139.2	28 256.6	16 912.5	4 535.1	54 843.4

Počet proplavených lodí přes PK - dolní úsek VVC za období 2009-2021



**Počet proplavených lodí - dolní VVC - 2009 - 2021**



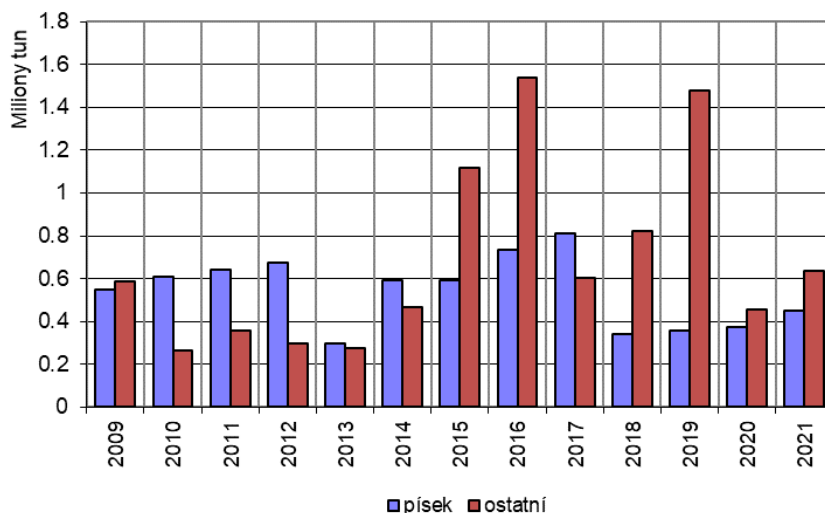
### 9.2.1 PŘEPRAVENÝ NÁKLAD

Na dolním úseku Vltavské vodní cesty, od ř. km 91,5 (Třeбенice) po soutok s vodním tokem Labe, včetně výústní části vodního toku Berounky po přístav Radotín, bylo přepraveno za období let 2009-2021 celkem **15,92** mil. tun materiálu. Ve specifikaci druhu materiálu je rozlišen pouze sypký materiál (písek) a ostatní druhy materiálu. Písečný materiál tvoří **44,1 %**. Zbylých **55,9 %** připadá na ostatní druhy materiálu. Dlouhodobý roční průměr za toto období činí **1,22** mil. tun přepraveného materiálu.

Z hlediska dlouhodobého průměru byl rok 2021 podprůměrný. Na dolním úseku Vltavské vodní cesty bylo přepraveno **1,08** mil. tun materiálu (**42 %** písek, **58 %** ostatní materiál), čímž se tento rok řadí na 7. místo co do počtu hmotnosti přepraveného materiálu za rok. Nejvíce tun materiálu bylo přepraveno v sezóně 2016 (**2,27** mil. tun).

Roční údaje o hmotnosti přepraveného materiálu jsou uvedeny v tabulce níže a pro názornější představu a porovnání mezi jednotlivými roky jsou doplněn graf.

**Hmotnost přepraveného materiálu - dolní VVC - 2009 - 2021**



Hmotnost přepraveného materiálu v mil. tun za období 2009-2021														
typ/rok	2009	2010	2011	2012	2013	2014	2015	2016	2017	2018	2019	2020	2021	Σ
písek	0.55	0.61	0.64	0.68	0.29	0.59	0.59	0.73	0.81	0.34	0.36	0.37	0.45	<b>7.02</b>
ostatní	0.59	0.26	0.36	0.30	0.28	0.47	1.12	1.54	0.60	0.82	1.48	0.46	0.64	<b>8.91</b>
<b>celkem</b>	<b>1.14</b>	<b>0.87</b>	<b>1.00</b>	<b>0.97</b>	<b>0.57</b>	<b>1.06</b>	<b>1.71</b>	<b>2.27</b>	<b>1.41</b>	<b>1.16</b>	<b>1.84</b>	<b>0.83</b>	<b>1.08</b>	<b>15.92</b>

### 9.3 PROPLAVENÉ LODĚ - CELÁ VLTAVSKÁ VODNÍ CESTA

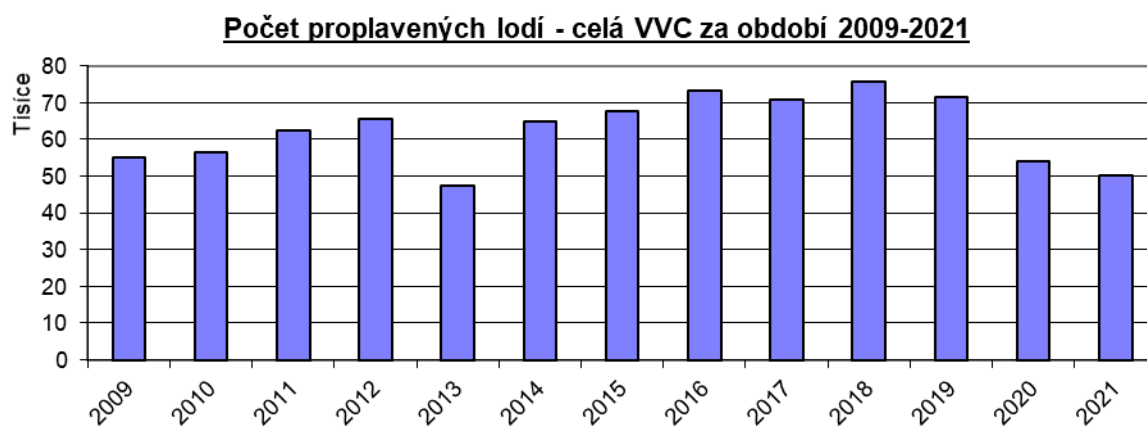
Na Vltavské vodní cestě (VVC) v celé její délce bylo v období let 2009-2021 proplaveno celkem **814 138** plavidel. Největší podíl **87,6 %** z tohoto počtu tvoří lodě proplavené na dolním úseku Vltavské vodní cesty (dolní VVC), což odpovídá **712 964** plavidlům. Zbýlých **12,4 % (101 174)** plavidel připadá na přepravu na horním úseku Vltavské vodní cesty (horní VVC), tj. přes plavební komory, hráz VD Orlick (lodní výtah) a hráz VD Slapy (vlek Slapy). Dlouhodobý roční průměr za toto období činí **62 626** přepravených plavidel.

I přesto, že počet proplavených lodí na horním úseku Vltavské vodní cesty byl v roce 2021 silně nadprůměrný a z dlouhodobého hlediska se řadí na 2. místo, byly počty proplavených lodí na celé Vltavské vodní cestě podprůměrné, což bylo způsobeno nízkým počtem proplavených lodí na dolním úseku Vltavské vodní cesty. V celé délce Vltavské vodní cesty bylo přepraveno **50 106** plavidel, čímž se tento rok řadí na předposlední místo v počtu přepravených lodí za rok. Méně lodí bylo přepraveno jen v roce 2013 (**47 474** plavidel). Nejvíce lodí bylo na Vltavské vodní cestě proplaveno v sezóně 2018 (**75 618** plavidel).

Je zjevné, že nízký počet proplavených lodí na Vltavské vodní cestě byl (stejně jako v roce 2020) způsoben probíhající pandemií koronaviru a restriktivními opatřeními ústředních orgánů státu ke snížení dopadů na společnost. Tato opatření způsobila výrazný pokles turistického ruchu v Praze a tedy i zájmu o vyhlídkové plavby, což je v posledních desetiletích hlavní iniciační činitel plavebního provozu na dolním úseku Vltavské vodní cesty.

Roční údaje o počtu proplavených lodí jsou uvedeny v tabulce níže a pro názornější představu a porovnání mezi jednotlivými roky je doplněn graf.

Počet proplavených lodí - dolní úsek VVC za období 2009-2021			
rok	horní VVC	dolní VVC	celkem
2009	2 231	52 688	<b>54 919</b>
2010	2 565	53 828	<b>56 393</b>
2011	4 091	58 307	<b>62 398</b>
2012	5 587	60 088	<b>65 675</b>
2013	2 466	45 008	<b>47 474</b>
2014	5 400	59 397	<b>64 797</b>
2015	4 453	63 043	<b>67 496</b>
2016	7 374	65 850	<b>73 224</b>
2017	9 695	61 048	<b>70 743</b>
2018	14 090	61 528	<b>75 618</b>
2019	12 295	59 161	<b>71 456</b>
2020	16 010	37 829	<b>53 839</b>
2021	14 917	35 189	<b>50 106</b>
<b>celkem</b>	<b>101 174</b>	<b>712 964</b>	<b>814 138</b>
<b>průměr</b>	<b>7 782.6</b>	<b>54 843.4</b>	<b>62 626.0</b>



## 10 PŘÍLOHY

### Příloha č.1 – Počty proplavených plavidel přes jednotlivé plavební komory horní VVC

Horní úsek Vltavské vodní cesty - počet proplavených lodí přes jednotlivé plavební komory															
PK	Měsíc	I	II	III	IV	V	VI	VII	VIII	IX	X	XI	XII	celkem	průměr
České Vrbné	osobní	0	0	0	14	59	92	150	155	45	0	0	0	515	42.9
	sportovní	0	0	0	41	166	269	426	317	279	0	0	0	1498	124.8
	ostatní	0	0	1	1	2	2	3	3	2	0	0	0	14	1.2
	<b>celkem</b>	<b>0</b>	<b>0</b>	<b>1</b>	<b>56</b>	<b>227</b>	<b>363</b>	<b>579</b>	<b>475</b>	<b>326</b>	<b>0</b>	<b>0</b>	<b>0</b>	<b>2027</b>	168.9
	<b>průměr</b>	<b>0</b>	<b>0</b>	<b>0</b>	<b>19</b>	<b>76</b>	<b>121</b>	<b>193</b>	<b>158</b>	<b>109</b>	<b>0</b>	<b>0</b>	<b>0</b>	-	-
PK	Měsíc	I	II	III	IV	V	VI	VII	VIII	IX	X	XI	XII	celkem	průměr
Hluboká nad Vítavou	osobní	0	0	0	0	10	50	130	119	53	0	0	0	362	30.2
	sportovní	0	0	0	32	274	511	926	641	458	0	0	0	2842	236.8
	ostatní	0	0	0	4	2	8	7	2	4	0	0	0	27	2.3
	<b>celkem</b>	<b>0</b>	<b>0</b>	<b>0</b>	<b>36</b>	<b>286</b>	<b>569</b>	<b>1063</b>	<b>762</b>	<b>515</b>	<b>0</b>	<b>0</b>	<b>0</b>	<b>3231</b>	269.3
	<b>průměr</b>	<b>0</b>	<b>0</b>	<b>0</b>	<b>12</b>	<b>95</b>	<b>190</b>	<b>354</b>	<b>254</b>	<b>172</b>	<b>0</b>	<b>0</b>	<b>0</b>	-	-
PK	Měsíc	I	II	III	IV	V	VI	VII	VIII	IX	X	XI	XII	celkem	průměr
Hněvkovice - přehrada	osobní	0	0	0	0	0	11	29	24	15	0	0	0	79	6.6
	sportovní	0	0	0	0	134	364	922	509	276	0	0	0	2205	183.8
	ostatní	0	0	0	0	11	7	5	6	3	0	0	0	32	2.7
	<b>celkem</b>	<b>0</b>	<b>0</b>	<b>0</b>	<b>0</b>	<b>145</b>	<b>382</b>	<b>956</b>	<b>539</b>	<b>294</b>	<b>0</b>	<b>0</b>	<b>0</b>	<b>2316</b>	193.0
	<b>průměr</b>	<b>0</b>	<b>0</b>	<b>0</b>	<b>0</b>	<b>48</b>	<b>127</b>	<b>319</b>	<b>180</b>	<b>98</b>	<b>0</b>	<b>0</b>	<b>0</b>	-	-
PK	Měsíc	I	II	III	IV	V	VI	VII	VIII	IX	X	XI	XII	celkem	průměr
Hněvkovice - jez	osobní	0	0	0	0	1	11	59	39	24	0	0	0	134	11.2
	sportovní	0	0	0	0	144	367	701	509	259	0	0	0	1980	165.0
	ostatní	0	0	0	0	2	1	10	4	6	0	0	0	23	1.9
	<b>celkem</b>	<b>0</b>	<b>0</b>	<b>0</b>	<b>0</b>	<b>147</b>	<b>379</b>	<b>770</b>	<b>552</b>	<b>289</b>	<b>0</b>	<b>0</b>	<b>0</b>	<b>2137</b>	178.1
	<b>průměr</b>	<b>0</b>	<b>0</b>	<b>0</b>	<b>0</b>	<b>49</b>	<b>126</b>	<b>257</b>	<b>184</b>	<b>96</b>	<b>0</b>	<b>0</b>	<b>0</b>	-	-
PK	Měsíc	I	II	III	IV	V	VI	VII	VIII	IX	X	XI	XII	celkem	průměr
Kořensko	osobní	0	0	0	0	0	7	74	65	9	0	0	0	155	12.9
	sportovní	0	0	0	0	93	358	774	601	248	0	0	0	2074	172.8
	ostatní	0	0	0	0	2	0	6	5	0	0	0	0	13	1.1
	<b>celkem</b>	<b>0</b>	<b>0</b>	<b>0</b>	<b>0</b>	<b>95</b>	<b>365</b>	<b>854</b>	<b>671</b>	<b>257</b>	<b>0</b>	<b>0</b>	<b>0</b>	<b>2242</b>	186.8
	<b>průměr</b>	<b>0</b>	<b>0</b>	<b>0</b>	<b>0</b>	<b>32</b>	<b>122</b>	<b>285</b>	<b>224</b>	<b>86</b>	<b>0</b>	<b>0</b>	<b>0</b>	-	-
PK	Měsíc	I	II	III	IV	V	VI	VII	VIII	IX	X	XI	XII	celkem	průměr
Kamýk	osobní	0	0	0	0	77	211	435	381	168	6	1	0	1279	106.6
	sportovní	0	0	0	0	0	0	0	0	0	0	0	0	0	0
	ostatní	0	0	0	0	0	0	0	0	0	0	0	0	0	0
	<b>celkem</b>	<b>0</b>	<b>0</b>	<b>0</b>	<b>0</b>	<b>77</b>	<b>211</b>	<b>435</b>	<b>381</b>	<b>168</b>	<b>6</b>	<b>1</b>	<b>0</b>	<b>1279</b>	106.6
	<b>průměr</b>	<b>0</b>	<b>0</b>	<b>0</b>	<b>0</b>	<b>26</b>	<b>70</b>	<b>145</b>	<b>127</b>	<b>56</b>	<b>2</b>	<b>0</b>	<b>0</b>	-	-

Příloha č.2 – Počty proplavených plavidel přes jednotlivé plavební komory dolní VVC

Dolní úsek Vltavské vodní cesty - počet proplavených lodí přes jednotlivá vodní díla															
PK	Měsíc	I	II	III	IV	V	VI	VII	VIII	IX	X	XI	XII	celkem	průměr
Štěchovice	nákladní	0	0	0	0	0	0	0	0	0	0	0	0	0	0
	osobní	0	0	0	0	5	16	19	24	20	2	0	0	86	7.2
	sportovní	0	0	0	40	111	283	397	295	314	75	0	0	1515	126.3
	jiné	0	0	0	0	0	2	0	0	5	0	0	0	7	0.6
	<b>celkem</b>	<b>0</b>	<b>0</b>	<b>0</b>	<b>40</b>	<b>116</b>	<b>301</b>	<b>416</b>	<b>319</b>	<b>339</b>	<b>77</b>	<b>0</b>	<b>0</b>	<b>1608</b>	<b>134</b>
	<b>průměr</b>	<b>0</b>	<b>0</b>	<b>0</b>	<b>10</b>	<b>29</b>	<b>75</b>	<b>104</b>	<b>80</b>	<b>85</b>	<b>19</b>	<b>0</b>	<b>0</b>	-	-
PK	Měsíc	I	II	III	IV	V	VI	VII	VIII	IX	X	XI	XII	celkem	průměr
Vrané	nákladní	0	0	0	2	0	0	0	0	1	0	0	0	3	0
	osobní	0	0	0	0	6	21	32	41	24	6	0	2	132	11
	sportovní	1	0	5	65	182	356	441	307	363	118	100	5	1943	162
	jiné	4	0	0	6	2	0	7	6	6	12	8	5	56	5
	<b>celkem</b>	<b>5</b>	<b>0</b>	<b>5</b>	<b>73</b>	<b>190</b>	<b>377</b>	<b>480</b>	<b>354</b>	<b>394</b>	<b>136</b>	<b>108</b>	<b>12</b>	<b>2134</b>	<b>178</b>
	<b>průměr</b>	<b>1</b>	<b>0</b>	<b>1</b>	<b>18</b>	<b>48</b>	<b>94</b>	<b>120</b>	<b>89</b>	<b>99</b>	<b>34</b>	<b>27</b>	<b>3</b>	-	-
PK	Měsíc	I	II	III	IV	V	VI	VII	VIII	IX	X	XI	XII	celkem	průměr
Modřany	nákladní	2	0	2	13	6	6	27	50	32	31	9	4	182	15
	osobní	0	0	0	5	6	34	50	65	63	11	3	8	245	20
	sportovní	0	2	10	96	182	469	486	368	480	153	119	14	2379	198
	jiné	15	8	17	6	5	29	6	20	35	4	16	13	174	15
	<b>celkem</b>	<b>17</b>	<b>10</b>	<b>29</b>	<b>120</b>	<b>199</b>	<b>538</b>	<b>569</b>	<b>503</b>	<b>610</b>	<b>199</b>	<b>147</b>	<b>39</b>	<b>2980</b>	<b>248</b>
	<b>průměr</b>	<b>4</b>	<b>3</b>	<b>7</b>	<b>30</b>	<b>50</b>	<b>135</b>	<b>142</b>	<b>126</b>	<b>153</b>	<b>50</b>	<b>37</b>	<b>10</b>	-	-
PK	Měsíc	I	II	III	IV	V	VI	VII	VIII	IX	X	XI	XII	celkem	průměr
Smíchov	nákladní	14	3	17	32	33	36	84	124	59	67	69	31	569	47
	osobní	6	0	14	29	102	652	920	968	912	346	436	568	4953	413
	sportovní	55	60	110	220	397	652	682	608	607	184	132	144	3851	321
	jiné	14	11	15	48	53	43	41	34	52	17	39	37	404	34
	<b>celkem</b>	<b>89</b>	<b>74</b>	<b>156</b>	<b>329</b>	<b>585</b>	<b>1383</b>	<b>1727</b>	<b>1734</b>	<b>1630</b>	<b>614</b>	<b>676</b>	<b>780</b>	<b>9777</b>	<b>815</b>
	<b>průměr</b>	<b>22</b>	<b>19</b>	<b>39</b>	<b>82</b>	<b>146</b>	<b>346</b>	<b>432</b>	<b>434</b>	<b>408</b>	<b>154</b>	<b>169</b>	<b>195</b>	-	-
PK	Měsíc	I	II	III	IV	V	VI	VII	VIII	IX	X	XI	XII	celkem	průměr
Mánes	nákladní	0	0	2	7	8	32	24	18	16	10	14	18	149	12
	osobní	0	0	3	4	9	304	396	486	192	22	16	6	1438	120
	sportovní	11	14	39	35	57	54	64	72	34	29	19	22	450	38
	jiné	23	21	31	63	294	41	73	83	89	73	63	35	889	74
	<b>celkem</b>	<b>34</b>	<b>35</b>	<b>75</b>	<b>109</b>	<b>368</b>	<b>431</b>	<b>557</b>	<b>659</b>	<b>331</b>	<b>134</b>	<b>112</b>	<b>81</b>	<b>2926</b>	<b>244</b>
	<b>průměr</b>	<b>9</b>	<b>9</b>	<b>19</b>	<b>27</b>	<b>92</b>	<b>108</b>	<b>139</b>	<b>165</b>	<b>83</b>	<b>34</b>	<b>28</b>	<b>20</b>	-	-
PK	Měsíc	I	II	III	IV	V	VI	VII	VIII	IX	X	XI	XII	celkem	průměr
Štvanice	nákladní	2	3	7	13	11	12	28	51	32	55	44	11	269	22
	osobní	2	0	5	29	91	254	218	282	237	402	59	31	1610	134
	sportovní	18	26	85	136	234	556	505	478	443	215	66	107	2869	239
	jiné	22	15	15	49	37	43	49	72	54	66	81	25	528	44
	<b>celkem</b>	<b>44</b>	<b>44</b>	<b>112</b>	<b>227</b>	<b>373</b>	<b>865</b>	<b>800</b>	<b>883</b>	<b>766</b>	<b>738</b>	<b>250</b>	<b>174</b>	<b>5276</b>	<b>440</b>
	<b>průměr</b>	<b>11</b>	<b>11</b>	<b>28</b>	<b>57</b>	<b>93</b>	<b>216</b>	<b>200</b>	<b>221</b>	<b>192</b>	<b>185</b>	<b>63</b>	<b>44</b>	-	-

PK	Měsíc	I	II	III	IV	V	VI	VII	VIII	IX	X	XI	XII	celkem	průměr
Podbaba	nákladní	89	31	115	131	91	32	75	63	169	91	105	68	1060	88
	osobní	2	0	4	2	9	1	2	4	24	9	8	2	67	6
	sportovní	3	5	4	36	57	53	148	96	255	94	41	24	816	68
	jiné	0	0	5	5	6	3	2	4	8	3	5	3	44	4
	<b>celkem</b>	<b>94</b>	<b>36</b>	<b>128</b>	<b>174</b>	<b>163</b>	<b>89</b>	<b>227</b>	<b>167</b>	<b>456</b>	<b>197</b>	<b>159</b>	<b>97</b>	<b>1987</b>	<b>166</b>
	<b>průměr</b>	24	9	32	44	41	22	57	42	114	49	40	24	-	-
PK	Měsíc	I	II	III	IV	V	VI	VII	VIII	IX	X	XI	XII	celkem	průměr
Roztoky	nákladní	49	2	65	68	42	77	66	93	83	45	60	32	682	57
	osobní	0	0	2	2	0	16	3	3	15	5	1	0	47	4
	sportovní	1	2	1	18	45	172	218	221	142	30	14	7	871	73
	jiné	4	2	4	2	12	5	6	6	4	5	6	3	59	5
	<b>celkem</b>	<b>54</b>	<b>6</b>	<b>72</b>	<b>90</b>	<b>99</b>	<b>270</b>	<b>293</b>	<b>323</b>	<b>244</b>	<b>85</b>	<b>81</b>	<b>42</b>	<b>1659</b>	<b>138</b>
	<b>průměr</b>	14	2	18	23	25	68	73	81	61	21	20	11	-	-
PK	Měsíc	I	II	III	IV	V	VI	VII	VIII	IX	X	XI	XII	celkem	průměr
Dolánky	nákladní	53	3	67	67	38	76	45	93	83	45	57	6	633	53
	osobní	0	0	0	0	0	12	1	4	13	5	1	0	36	3
	sportovní	2	2	2	26	71	232	147	335	197	45	14	4	1077	90
	jiné	4	4	5	6	19	8	7	6	10	7	8	0	84	7
	<b>celkem</b>	<b>59</b>	<b>9</b>	<b>74</b>	<b>99</b>	<b>128</b>	<b>328</b>	<b>200</b>	<b>438</b>	<b>303</b>	<b>102</b>	<b>80</b>	<b>10</b>	<b>1830</b>	<b>153</b>
	<b>průměr</b>	15	2	19	25	32	82	50	110	76	26	20	3	-	-
PK	Měsíc	I	II	III	IV	V	VI	VII	VIII	IX	X	XI	XII	celkem	průměr
Mířežovice	nákladní	46	2	62	60	39	70	61	91	84	47	49	31	642	54
	osobní	0	0	0	1	3	9	3	3	10	5	1	0	35	3
	sportovní	0	0	8	27	97	180	257	304	244	45	39	7	1208	101
	jiné	47	12	70	65	46	84	76	90	82	54	55	31	712	59
	<b>celkem</b>	<b>93</b>	<b>14</b>	<b>140</b>	<b>153</b>	<b>185</b>	<b>343</b>	<b>397</b>	<b>488</b>	<b>420</b>	<b>151</b>	<b>144</b>	<b>69</b>	<b>2597</b>	<b>216</b>
	<b>průměr</b>	23	4	35	38	46	86	99	122	105	38	36	17	-	-
PK	Měsíc	I	II	III	IV	V	VI	VII	VIII	IX	X	XI	XII	celkem	průměr
Hořín	nákladní	46	2	60	59	38	68	44	55	73	32	41	29	547	46
	osobní	0	0	0	0	0	12	3	5	29	5	1	0	55	5
	sportovní	0	0	0	27	83	170	295	354	225	26	6	7	1193	99
	jiné	53	1	96	57	41	80	63	52	75	28	41	33	620	52
	<b>celkem</b>	<b>99</b>	<b>3</b>	<b>156</b>	<b>143</b>	<b>162</b>	<b>330</b>	<b>405</b>	<b>466</b>	<b>402</b>	<b>91</b>	<b>89</b>	<b>69</b>	<b>2415</b>	<b>201</b>
	<b>průměr</b>	25	1	39	36	41	83	101	117	101	23	22	17	-	-



## Příloha č.3 – Počty přepraveného zboží přes jednotlivé plavební komory dolní VVC

Dolní úsek Vltavské vodní cesty - přepravený materiál [tis. t]														materiál [tis. t]	
PK	Měsíc	I	II	III	IV	V	VI	VII	VIII	IX	X	XI	XII	celkem	průměr
Štěchovice	písek	0	0	0	0	0	0	0	0	0	0	0	0	0	0
	ostatní	0	0	0	0	0	0	0	0	0	0	0	0	0	0
	<b>celkem</b>	<b>0</b>	<b>0</b>	<b>0</b>	<b>0</b>	<b>0</b>	<b>0</b>	<b>0</b>	<b>0</b>	<b>0</b>	<b>0</b>	<b>0</b>	<b>0</b>	<b>0</b>	<b>0</b>
PK	Měsíc	I	II	III	IV	V	VI	VII	VIII	IX	X	XI	XII	celkem	průměr
Vrané	písek	0	0	0	0	0	0	0	0	0	0	0	0	0	0
	ostatní	0	0	0	0	0	0	0	0	0	0	0	0	0	0
	<b>celkem</b>	<b>0</b>	<b>0</b>	<b>0</b>	<b>0</b>	<b>0</b>	<b>0</b>	<b>0</b>	<b>0</b>	<b>0</b>	<b>0</b>	<b>0</b>	<b>0</b>	<b>0</b>	<b>0</b>
PK	Měsíc	I	II	III	IV	V	VI	VII	VIII	IX	X	XI	XII	celkem	průměr
Modřany	písek	0	0	0	0.8	0	1.8	0.9	0	0	0	1.6	0	5.1	0.4
	ostatní	0.9	0	0	0.8	0.9	0.9	5.7	12.1	5.8	0.9	2.2	1.7	31.9	2.7
	<b>celkem</b>	<b>0.9</b>	<b>0</b>	<b>0</b>	<b>1.5</b>	<b>0.9</b>	<b>2.7</b>	<b>6.7</b>	<b>12.1</b>	<b>5.8</b>	<b>0.9</b>	<b>3.9</b>	<b>1.7</b>	<b>37.0</b>	<b>3.1</b>
PK	Měsíc	I	II	III	IV	V	VI	VII	VIII	IX	X	XI	XII	celkem	průměr
Smíchov	písek	0	0	0	0.8	0	0.9	1.0	0	0	0	1.6	0	4.3	0.4
	ostatní	0	0	0.3	1.0	1.4	1.9	5.6	10.0	5.9	3.6	2.6	2.4	34.6	2.9
	<b>celkem</b>	<b>0</b>	<b>0</b>	<b>0.3</b>	<b>1.8</b>	<b>1.4</b>	<b>2.8</b>	<b>6.6</b>	<b>10.0</b>	<b>5.9</b>	<b>3.6</b>	<b>4.2</b>	<b>2.4</b>	<b>38.9</b>	<b>3.2</b>
PK	Měsíc	I	II	III	IV	V	VI	VII	VIII	IX	X	XI	XII	celkem	průměr
Mánes	písek	0	0	0	0.01	0.01	0	0	0	0	0	0	0	0.02	0
	ostatní	0.01	0	0.01	0.04	0.28	0.29	0.16	0.41	0.26	0.27	0.25	0.06	2.03	0.17
	<b>celkem</b>	<b>0.01</b>	<b>0</b>	<b>0.01</b>	<b>0.05</b>	<b>0.30</b>	<b>0.29</b>	<b>0.16</b>	<b>0.41</b>	<b>0.26</b>	<b>0.27</b>	<b>0.25</b>	<b>0.06</b>	<b>2.05</b>	<b>0.17</b>
PK	Měsíc	I	II	III	IV	V	VI	VII	VIII	IX	X	XI	XII	celkem	průměr
Štvanice	písek	0	0	0	1.0	0	0.9	0.9	0	0	0.1	2.2	0	5.1	0.4
	ostatní	0.9	0	0.3	0.8	0.9	1.8	5.7	12.2	3.9	5.1	3.0	1.7	36.2	3.0
	<b>celkem</b>	<b>0.9</b>	<b>0</b>	<b>0.3</b>	<b>1.8</b>	<b>0.9</b>	<b>2.7</b>	<b>6.6</b>	<b>12.2</b>	<b>3.9</b>	<b>5.2</b>	<b>5.2</b>	<b>1.7</b>	<b>41.4</b>	<b>3.4</b>
PK	Měsíc	I	II	III	IV	V	VI	VII	VIII	IX	X	XI	XII	celkem	průměr
Podbaba	písek	9.7	0	7.0	9.2	4.7	1.2	3.6	3.0	7.7	2.6	1.8	0	50.5	4.2
	ostatní	7.1	0	9.4	11.3	7.7	2.2	8.3	5.9	20.1	9.7	15.6	10.6	108.1	9.0
	<b>celkem</b>	<b>16.8</b>	<b>0</b>	<b>16.4</b>	<b>20.6</b>	<b>12.4</b>	<b>3.4</b>	<b>11.9</b>	<b>8.9</b>	<b>27.8</b>	<b>12.3</b>	<b>17.4</b>	<b>10.6</b>	<b>158.6</b>	<b>13.2</b>
PK	Měsíc	I	II	III	IV	V	VI	VII	VIII	IX	X	XI	XII	celkem	průměr
Roztoky	písek	10.1	0	7.6	10.1	4.7	12.2	6.1	9.1	7.7	2.5	0.9	0	71.0	5.9
	ostatní	6.4	0	11.0	10.6	7.6	11.9	12.8	23.6	19.9	11.1	17.0	10.6	142.4	11.9
	<b>celkem</b>	<b>16.5</b>	<b>0</b>	<b>18.6</b>	<b>20.6</b>	<b>12.3</b>	<b>24.1</b>	<b>18.8</b>	<b>32.6</b>	<b>27.6</b>	<b>13.6</b>	<b>17.8</b>	<b>10.6</b>	<b>213.4</b>	<b>17.8</b>
PK	Měsíc	I	II	III	IV	V	VI	VII	VIII	IX	X	XI	XII	celkem	průměr
Dolánky	písek	17.9	0	18.6	19.8	10.7	20.6	8.1	18.6	20.2	8.4	13.5	1.7	158.2	13.2
	ostatní	0.9	0	0	0.8	1.5	3.6	3.0	14.1	6.4	4.7	4.5	0	39.3	3.3
	<b>celkem</b>	<b>18.8</b>	<b>0</b>	<b>18.6</b>	<b>20.5</b>	<b>12.2</b>	<b>24.1</b>	<b>11.1</b>	<b>32.7</b>	<b>26.6</b>	<b>13.1</b>	<b>18.0</b>	<b>1.7</b>	<b>197.5</b>	<b>16.5</b>
PK	Měsíc	I	II	III	IV	V	VI	VII	VIII	IX	X	XI	XII	celkem	průměr
Mířežovice	písek	10.3	0	7.6	10.0	4.7	12.2	6.1	8.6	7.8	2.6	2.7	0	72.6	6.1
	ostatní	7.1	0	11.0	10.6	7.7	12.0	12.9	22.9	18.4	10.5	16.1	9.8	139.1	11.6
	<b>celkem</b>	<b>17.4</b>	<b>0</b>	<b>18.6</b>	<b>20.6</b>	<b>12.4</b>	<b>24.1</b>	<b>19.0</b>	<b>31.5</b>	<b>26.2</b>	<b>13.1</b>	<b>18.8</b>	<b>9.8</b>	<b>211.8</b>	<b>17.6</b>

Vyhodnocení plavebního provozu na Vltavské vodní cestě za rok 2021

PK	Měsíc	I	II	III	IV	V	VI	VII	VIII	IX	X	XI	XII	celkem	průměr
Hořín	písek	9.7	0	12.4	9.1	5.4	13.7	7.7	9.1	8.9	2.7	1.8	0	<b>80.3</b>	<b>6.7</b>
	ostatní	7.2	0	6.6	10.7	7.3	9.8	7.4	9.6	14.4	6.7	14.9	9.1	<b>103.7</b>	<b>8.6</b>
	<b>celkem</b>	<b>16.9</b>	<b>0</b>	<b>19.0</b>	<b>19.8</b>	<b>12.6</b>	<b>23.5</b>	<b>15.1</b>	<b>18.7</b>	<b>23.2</b>	<b>9.4</b>	<b>16.7</b>	<b>9.1</b>	<b>184.0</b>	<b>15.3</b>