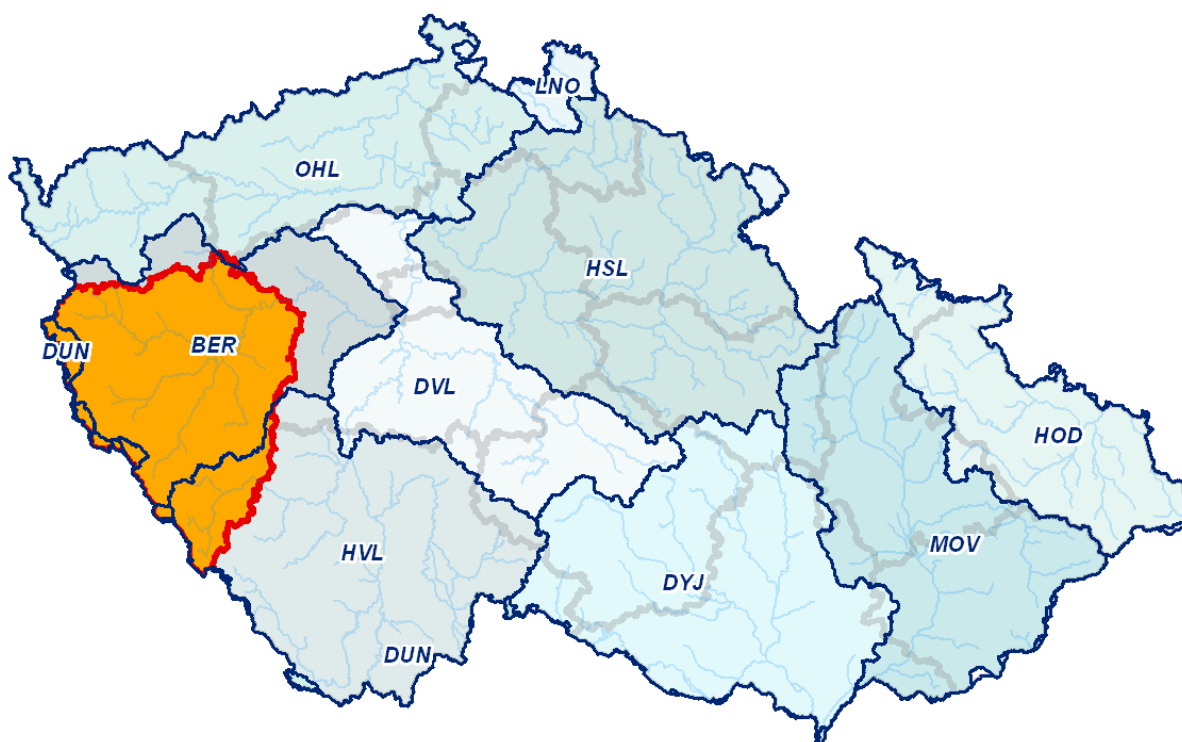


**ZÁKLADNÍ INFORMACE O PLÁNECH DÍLČÍCH POVODÍ  
A PROGRAMECH OPATŘENÍ PRO SPRÁVNÍ OBVOD  
PLZEŇSKÉHO KRAJE**



**PLÁN DÍLČÍHO POVODÍ BEROUNKY  
PLÁN DÍLČÍHO POVODÍ HORNÍ VLTAVY  
PLÁN DÍLČÍHO POVODÍ OHŘE, DOLNÍHO LABE A OSTATNÍCH PŘÍTOKŮ LABE  
PLÁN DÍLČÍHO POVODÍ OSTATNÍCH PŘÍTOKŮ DUNAJE**



Vážené dámy, vážení pánové,

po šesti letech se Vám do rukou opět dostává dokument, jenž si klade za cíl předložit Vám nejdůležitější informace z plánů dílčích povodí, které budou spolu s národními plány povodí a plány pro zvládání povodňových rizik základními koncepčními dokumenty ve vodním hospodářství a podkladem pro výkon veřejné správy, zejména pro územní plánování a vodoprávní řízení v letech 2021 až 2027. Jelikož dílčí povodí jsou vymezena dle hydrologických a hydrogeologických hranic České republiky, a proto neodpovídají jejímu administrativnímu členění, máte před sebou dokument, který slučuje informace z jednotlivých plánů dílčích povodí do jednoho celku a podává tak resumé o obsahu a výsledcích těchto plánů pro celý správní obvod Vašeho kraje.

Plány dílčích povodí pro III. plánovací období navazují na plány dílčích povodí pro II. plánovací období, schválené jednotlivými kraji v roce 2015. Třetí plánovací cyklus tak završuje proces daný Rámcovou směrnicí o vodách (2000/60/ES).

Cílem tohoto dokumentu není nahradit plány dílčích povodí, ale v jednoduché a výstižné formě prezentovat nejdůležitější informace, které budou potřebné nejen pro schválení plánů dílčích povodí příslušnými kraji.

Samotné plány dílčích povodí jsou rozsáhlými koncepčními dokumenty, jejichž hlavním cílem je dosažení dobrého stavu vod nejpozději do konce roku 2027. Jako nástroj k dosažení tohoto dobrého stavu a dalších cílů stanovených národními plány povodí slouží návrhy příslušných opatření. Jejich účinek na zlepšení stavu vodních útvarů je postupně vyhodnocován.

Plány dílčích povodí pořizují správci povodí (státní podniky Povodí) podle své územní působnosti ve spolupráci s příslušnými krajskými úřady a ve spolupráci s ústředními vodoprávními úřady.

Dotazy k návrhům Plánů dílčích povodí prosím adresujte na příslušná informační místa:

Plán dílčího povodí Berounky

**Povodí Vltavy, státní podnik, závod**  
Berounka

Denisovo nábřeží 14

301 00 Plzeň

E-mail: [jindrich.duras@pvl.cz](mailto:jindrich.duras@pvl.cz)

Plán dílčího povodí Horní Vltavy

**Povodí Vltavy, státní podnik, závod Horní**  
Vltava

Litvínovická 5

370 01 České Budějovice

E-mail: [jaroslav.benes@pvl.cz](mailto:jaroslav.benes@pvl.cz)

Plán dílčího povodí ostatních přítoků Dunaje

**Povodí Vltavy, státní podnik**

Holečkova 3178/8

150 00 Praha 5

E-mail: [jaroslav.benes@pvl.cz](mailto:jaroslav.benes@pvl.cz)

Plán dílčího povodí Ohře, dolního Labe a ostatních přítoků Labe

**Povodí Ohře, státní podnik**

Bezručova 4219

430 03 Chomutov

E-mail: [vlkova@poh.cz](mailto:vlkova@poh.cz)

Na stránkách [www.pvl.cz](http://www.pvl.cz), [www.poh.cz](http://www.poh.cz), sekce plánování v oblasti vod, jsou k nahlédnutí výstupy a informace o procesu přípravy plánu dílčích povodí.



## Obsah:

Úvod .....	1
Změny v novém plánovacím období .....	1
Právní rámec .....	1
Časový plán.....	2
1. Vzájemný vztah územní působnosti kraje a dílčích povodí.....	3
2. Charakteristiky dílčích povodí .....	4
3. Stav a ochrana vodních útvarů.....	5
4. Opatření k dosažení cílů.....	7
4.1 Úvod.....	7
4.2 Opatření pro vody užívané nebo uvažované pro odběr vody pro lidskou spotřebu .....	8
4.3 Opatření ke zlepšení jakosti vod využívaných ke koupání .....	8
4.4 Opatření pro omezování odběrů a vzdouvání vod, včetně odůvodnění případných výjimek.....	8
4.5 Opatření k regulaci umělých infiltrací nebo doplňování podzemních vod .....	8
4.6 Opatření k zabránění a regulaci znečištění z bodových zdrojů .....	9
4.7 Opatření k zabránění nebo regulaci znečištění z plošných zdrojů .....	14
4.8 Opatření k zamezení přímému vypouštění do podzemních vod s uvedením případů povoleného vypouštění .....	14
4.9 Opatření k omezování, případně zastavení vnosu nebezpečných a zvláště nebezpečných látek do vod .....	14
4.10 Opatření k prevenci a snížení dopadů případů havarijního znečištění .....	15
4.11 Opatření k zajištění odpovídajících hydromorfologických podmínek vodních útvarů, umožňujících dosažení dobrého ekologického stavu nebo dobrého ekologického potenciálu	15
4.12 Opatření pro zlepšování vodních poměrů a pro ochranu ekologické stability krajiny .....	18
4.13 Opatření pro hospodaření s vodami a udržitelné užívání vody a pro zajištění vodohospodářských služeb .....	21
4.14 Opatření ke snížení nepříznivých účinků povodní v oblastech s významným povodňovým rizikem.....	22
4.15 Opatření ke snížení nepříznivých účinků povodní mimo OsVPR.....	26
4.16 Opatření ke snížení nepříznivých účinků sucha .....	28
4.17 Doplňková opatření.....	28
4.18 Souhrnné náklady na opatření .....	29
5. Závěr.....	30
Seznam příloh .....	31
Seznam zkratk.....	32



## Úvod

Plánování v oblasti vod založené na společné vodní politice Evropské unie má za hlavní cíl dosažení dobrého stavu vod. Dobrý stav je definován celou řadou ukazatelů, norem a dalších předpisů. Zjednodušeně jde o to, aby byly vody čisté a ekosystémy vázané na vodu dobře fungovaly. Tam, kde není z určitého důvodu možné zajistit dobrý stav, musí se alespoň zamezit zhoršování současného stavu. Za tímto účelem je nutné dílčí povodí detailně analyzovat. Z tohoto pohledu jsou stěžejními částmi PDP identifikace významných vlivů a hodnocení stavu založené na přímém monitoringu.

Na základě zjištěného stavu vod jsou stanoveny environmentální cíle a programy opatření sloužící k jejich dosažení. Zjednodušeně je možno konstatovat, že vodohospodářské plánování v podobě plánů dílčích povodí má za cíl zajistit dostatečnou kvalitu i kvantitu vod při zachování rozvoje společnosti.

**Národní plány povodí** Labe, Odry a Dunaje pořizuje Ministerstvo zemědělství a Ministerstvo životního prostředí ve spolupráci s příslušnými správci povodí a místně příslušnými krajskými úřady. Národní plán povodí schvaluje vláda a vydává Ministerstvo zemědělství jako opatření obecné povahy. Národní plány povodí v III. plánovacím období (2021–2027) jsou aktualizací Národních plánů povodí z II. plánovacího období (2015–2021), které nahradily koncepční dokument "Plán hlavních povodí ČR" využívaný v I. plánovacím období (2009–2015).

Rovněž se pořizují **Plány pro zvládnání povodňových rizik (PpZPR)** v povodí Labe, Odry a Dunaje (pořizuje je Ministerstvo zemědělství a Ministerstvo životního prostředí ve spolupráci s příslušnými správci povodí a místně příslušnými krajskými úřady a schvaluje je vláda). Podkladem pro jejich zpracování jsou **Dokumentace oblastí s významným povodňovým rizikem (DOsVPR)**, které jsou součástí a samostatnou kapitolou plánů dílčích povodí.

Tři národní plány povodí jsou doplněny v podrobnější úrovni celkem deseti **Plány dílčích povodí (PDP)**. Plány dílčích povodí stanoví návrhy programů opatření, které jsou nutné k dosažení cílů pro dané dílčí povodí na základě zjištěného stavu povrchových a podzemních vod, hodnocení povodňových rizik, potřeb užívání vodních zdrojů a časový plán jejich uskutečnění. Pořizují je správci povodí podle své působnosti ve spolupráci s příslušnými krajskými úřady a ústředními vodoprávními úřady. Plány dílčích povodí schvalují podle své územní působnosti kraje.

Identifikátor vodního útvaru povrchových vod tvoří zkratka dílčího povodí (např. HSL) a za ní umístěné čtyřmístné identifikační číslo. Útvary podzemních vod jsou identifikovány pětímístným číselným kódem.

## Změny v novém plánovacím období

Oproti druhému plánovacímu období nedošlo při návrhu plánů povodí v III. plánovacím období k zásadním změnám. Celková koncepce, struktura dokumentu, vymezení dílčích povodí i vodních útvarů byla zachována beze změn. Určitou změnu zaznamenal způsob návrhu opatření. Ve třetím plánovacím období je kladen větší důraz na přesnější návrh opatření směrem k vlivu.

Současné vymezení dílčích povodí vychází z právního předpisu, vyhlášky č. 393/2010 Sb., o oblastech povodí. Vymezení dílčích povodí je stejné jako v druhém plánovacím cyklu. Jednotlivá dílčí povodí jsou vymezena hydrologickými povodími 3. řádu podle čísla hydrologického pořadí. V případě útvarů podzemních vod jsou hydrogeologické rajony přiřazené dílčímu povodí uvedeny v příloze zmíněné vyhlášky.

Mezi druhým a třetím plánovacím obdobím nedošlo k zásadní změně ve vymezení vodních útvarů povrchových i podzemních vod.

## Právní rámec

Plánování v oblasti vod je soustavná koncepční činnost založená na třech zásadních dokumentech - Národních plánech povodí, Plánech dílčích povodí a Plánech pro zvládnání povodňových rizik.

Zásady plánování v oblasti vod podle Rámcové směrnice o vodách (2000/60/ES) a Povodňové směrnice (2007/60/ES) byly zavedeny do právního řádu České republiky zákonem č. 254/2001 Sb. o vodách a o změně některých zákonů (vodní zákon), ve znění pozdějších předpisů, vyhláškou č. 393/2010 Sb., o oblastech povodí a vyhláškou č. 24/2011 Sb. o plánech povodí a plánech pro zvládnání povodňových rizik ve znění pozdějších předpisů.

Účelem plánování v oblasti vod je vymezit a vzájemně harmonizovat veřejné zájmy:

- a) ochrany vod jako složky životního prostředí,
- b) ochrany před povodněmi a dalšími škodlivými účinky vod,
- c) trvale udržitelného užívání vodních zdrojů a hospodaření s vodami pro zajištění požadavků na vodohospodářské služby, zejména pro účely zásobování pitnou vodou.

Cíle pro proces plánování v oblasti vod stanoví národní plány povodí, a to:

- a) pro ochranu a zlepšování stavu povrchových a podzemních vod a vodních ekosystémů,
- b) ke snížení nepříznivých účinků povodní a sucha,
- c) pro hospodaření s povrchovými a podzemními vodami a udržitelné užívání těchto vod pro zajištění vodohospodářských služeb a
- d) pro zlepšování vodních poměrů a pro ochranu ekologické stability krajiny.

## **Časový plán**

V souladu se schváleným Časovým plánem a programem prací bylo provedeno zpracování návrhů plánů dílčích povodí a dokumentací oblastí s významným povodňovým rizikem.

Plány dílčích povodí byly zveřejněny 18. 12. 2020 a po dobu následujících šesti měsíců do 18. 6. 2021 zpřístupněny k připomínkám veřejnosti. Následně byly všechny připomínky vypořádány a na základě těchto podnětů byly upraveny i jednotlivé dokumenty. Zpráva o způsobu vypořádání připomínek k návrhům Plánů dílčích povodí byla zveřejněna dne 17. 8. 2021.



## 1. Vzájemný vztah územní působnosti kraje a dílčích povodí

Do správního území Plzeňského kraje zasahují čtyři dílčí povodí, z nich nejvýznamněji dílčí povodí Berounky – viz obr. 1.



Obrázek 1 – Vzájemný vztah územní působnosti kraje a dílčích povodí

Dílčí povodí jsou vymezena přílohou č. 1 vyhlášky č. 393/2010 Sb. Vyhláška oblastem povodí přiřazuje hydrologická povodí 3. řádu, hydrogeologické rajóny, územní působnosti správců povodí, správní obvody krajů a správní obvody obcí s rozšířenou působností, jakož i vztah k hlavním povodím České republiky a k mezinárodním oblastem povodí.

Správní obvod Plzeňského kraje zasahuje do čtyř dílčích povodí – dílčího povodí Berounky, dílčího povodí Horní Vltavy, dílčího povodí Ohře, Dolního Labe a ostatních přítoků Labe a dílčího povodí ostatních přítoků Dunaje.

Dílčí povodí Horní Vltavy zasahuje do Plzeňského kraje 10,1 % své plochy, dílčí povodí Berounky 68,4 % své plochy, dílčí povodí Ohře, Dolního Labe a ostatních přítoků Labe 0,1 % své plochy a dílčí povodí ostatních přítoků Dunaje 22,1 %.

Plzeňský kraj je pokryt z 14,8 % plochou dílčího povodí Horní Vltavy, ze 79,0 % plochou dílčího povodí Berounky, z 0,2 % plochou dílčího povodí Ohře, Dolního Labe a ostatních přítoků Labe a z 6,0 % plochou dílčího povodí ostatních přítoků Dunaje.

## 2. Charakteristiky dílčích povodí

Jde o celistvé/homogenní jednotky povodí, pro něž jsou charakteristické podobné přírodní vlastnosti. Dílčí povodí je pro potřeby plánování a managementu povodí rozděleno na vodní útvary.

**Vodní útvary jsou rozděleny na útvary povrchových vod a útvary podzemních vod.**

**Útvar povrchových vod** je definován jako vymezené soustředění povrchové vody v určitém prostředí, například v jezeru, ve vodní nádrži, v korytě vodního toku.

Útvary povrchových vod jsou rozděleny do kategorií vod **tekoucích** a vod **stojatých** a jsou buď **přírodní, silně ovlivněné nebo umělé**.

**Umělý vodní útvar** je definován jako útvar povrchových vod vytvořený lidskou činností.

**Silně ovlivněný vodní útvar** je útvar povrchových vod, který má v důsledku lidské činnosti podstatně změněný charakter.

**Útvar podzemních vod** je definován jako vymezené soustředění podzemní vody v příslušném kolektoru nebo kolektorech; kolektorem se rozumí horninová vrstva nebo souvrství hornin s dostatečnou propustností, umožňující významnou spojitou akumulaci podzemní vody nebo její proudění či odběr.

Útvary podzemních vod jsou vymezeny v jednotlivých, nad sebou ležících vrstvách:

- útvary podzemních vod – svrchní (kvartér, coniak)
- útvary podzemních vod – hlavní
- útvary podzemních vod – hlubinné (bazální křídový kolektor)

V Plzeňském kraji je celkem 113 útvarů povrchových vod, z nichž jsou 4 stojaté (vodní nádrže Nýrsko, Hracholusky, České údolí a Lučina) a 19 útvarů podzemních vod (3 svrchní vrstvy a 16 základních vrstev).

Seznam útvarů povrchových vod je uveden v [Příloze č. 1](#), seznam útvarů podzemních vod je uveden v [Příloze č. 2](#).

### 3. Stav a ochrana vodních útvarů

#### Povrchové vody

Hodnocení stavu útvarů povrchových vod je založené na hodnocení jejich ekologického stavu, resp. ekologického potenciálu a chemického stavu. Vodní útvar je hodnocen na základě výsledků situačního a provozního monitoringu z období 2016 – 2018 v reprezentativním monitorovacím místě vodního útvaru. Reprezentativní monitorovací místo může být společné pro více vodních útvarů.

V Tab. 1 jsou uvedeny výsledky hodnocení stavu útvarů povrchových vod na území kraje pro jednotlivá dílčí povodí v členění chemický, ekologický a celkový stav. Mapa hodnocení útvarů povrchových vod je v [Příloze č. 3](#) a [Příloze č. 4](#). V jednotlivých plánech dílčích povodí se zjišťováním a hodnocením stavu povrchových vod zabývá kapitola III.1.1 Monitoring povrchových vod.

Tab. 1 Výsledky hodnocení útvarů povrchových vod

Dílčí povodí:	BER	HVL	DUN	Celkem
<b>Ekologický stav</b>				
Dobrý stav	1	7	2	10
Střední stav	48	12	7	67
Poškozený stav	12	3	5	20
Zničený stav	2	0	0	2
Neznámý stav	0	0	8	8
<b>Ekologický potenciál</b>				
Dobrý a lepší potenciál	1	0	0	1
Střední potenciál	3	0	0	3
Poškozený potenciál	0	1	0	1
Zničený potenciál	1	0	0	1
<b>Chemický stav</b>				
Dobrý stav	37	11	7	55
Nedosažení dobrého stavu	26	5	0	31
Neznámý	6	7	14	27

#### Podzemní vody

Hodnocení stavu útvarů podzemních vod je založené na hodnocení kvantitativního stavu a chemického stavu, včetně hodnocení trendů znečišťujících látek. Zatímco hodnocení kvantitativního stavu je (stejně jako v prvním plánovacím cyklu) založeno na bilančním hodnocení hydrogeologických rajónů, útvary podzemních vod jsou pro chemický stav hodnoceny na základě výsledků situačního a provozního monitoringu naměřených v období let 2016 – 2018 v síti jakosti podzemních vod, provozovaných ČHMÚ. Pro hodnocení dusičnanů byly navíc použity údaje o jakosti odebíraných podzemních vod (prioritní a nebezpečné látky s výjimkou pesticidů na základě dat o koncentracích znečišťujících látek ve starých kontaminovaných místech). Hodnocení kvantitativního stavu bylo založeno na datech o množství odebíraných podzemních vod a hodnotách přírodních zdrojů – dlouhodobých hodnotách a za jednotlivé hodnocené roky. Hodnocené období je totožné jako pro chemický stav – tj. 2016 – 2018.

V Tab. 2 jsou uvedeny výsledky hodnocení útvarů podzemních vod na území kraje pro jednotlivá dílčí povodí v členění chemický a kvantitativní stav. Mapa hodnocení útvarů podzemních vod je v [Příloze č. 5](#). V jednotlivých plánech dílčích povodí se zjišťováním a hodnocením stavu povrchových vod zabývá kapitola III.1.2 Monitoring podzemních vod.

Tab. 2 Výsledky hodnocení útvarů podzemních vod

Dílčí povodí:	BER	HVL	OHL	Celkem
<b>Chemický stav</b>				
Dobrý stav	15	3	1	19
Nevyhovující stav	0	0	0	0
<b>Kvantitativní stav</b>				
Dobrý stav	4	1	0	5
Nevyhovující stav	11	2	1	14

## 4. Opatření k dosažení cílů

### 4.1 Úvod

Programy opatření jsou hlavním nástrojem k dosažení cílů uvedených v plánech povodí a plánech pro zvládnutí povodňových rizik. Opatření přijatá k dosažení cílů ochrany vod v programu opatření je nutno uskutečnit do 3 let od schválení plánů povodí (§ 26 odst. 1 vodního zákona).

Program opatření definuje buď konkrétní opatření, jež jsou technicky a finančně uskutečnitelná k roku 2024, nebo odkazuje na obecná opatření, která řeší vytipovanou část vymezené lokality, kde je identifikován problém. Tato obecná opatření vyplývají z legislativy přijaté na národní úrovni a pokrývají celé území státu. V případech kdy je to účelné, jsou přijata opatření uplatněná pro všechna dílčí povodí.

Program opatření obsahuje také opatření vyplývající z jiných směrnic Evropské komise majících vztah k vodě, jejichž požadavky musí být splněny. Jedná se o tyto směrnice:

- Směrnice Rady 96/61/ES, o integrované prevenci a omezování znečištění,
- Směrnice Rady 91/271/EHS, o čištění městských odpadních vod,
- Směrnice Rady 91/676/EHS, o ochraně vod před znečištěním dusičnany ze zemědělských zdrojů,
- Směrnice Rady 76/160/EHS, o jakosti vod ke koupání,
- Směrnice Rady 79/409/EHS, o ochraně volně žijících ptáků,
- Směrnice Rady 80/778/EHS, o jakosti vody určené k lidské spotřebě ve znění směrnice 98/83/ES,
- Směrnice Rady 96/82/ES, o kontrole nebezpečí závažných havárií s přítomností nebezpečných látek (Seveso),
- Směrnice Rady 85/37/EHS, o posuzování vlivů na životní prostředí,
- Směrnice Rady 86/278/EHS, o splaškových kalech,
- Směrnice Rady 91/414/EHS, o prostředcích na ochranu rostlin,
- Směrnice Rady 92/43/EHS, o ochraně přírodních stanovišť, volně žijících živočichů a planě rostoucích rostlin.

Výše uvedené směrnice byly transponovány do českého právního řádu.

K jednotlivým navrhovaným opatřením jsou vytvořeny tzv. listy opatření, které jsou součástí plánu dílčího povodí. Listy opatření obsahují informace o každém opatření v modifikaci podle typu opatření. Listy opatření jsou zpracovány ve třech úrovních podrobnosti označené jako A, B a C.

**List opatření typu A** (konkrétní opatření) – navržené opatření řeší konkrétní cíl či problém (nedosažení stavu, vliv) konkrétním způsobem, respektive je navrženo na konkrétní ukazatel (soubor ukazatelů) hodnocení stavu. Může též reagovat na (významný) vliv či jiný podnět. Opatření je identifikováno svým názvem a přesným umístěním v rámci vodního útvaru. Způsob řešení je kromě popisu navrhovaného stavu přesně vymezen parametry opatření. Dost často vychází z již zpracovaných materiálů.

**List opatření typu B** (obecné opatření) – navržené opatření reaguje na konkrétní problém (nedosažení stavu, vliv), ale není jej možno konkretizovat tak jako list opatření typu A. Buďto neexistuje dostatek informací o řešeném problému nebo je problém tak územně rozsáhlý a složitý, že jej nelze snadno řešit (například nevhodný management území). List opatření typu B může být doplněn přílohami, kde jsou stručně uvedena konkrétní opatření (například list opatření na zajištění migrační průchodnosti je doplněn návrhy opatření na konkrétních lokalitách). List opatření typu B se váže ke konkrétnímu vodnímu útvaru či více útvarům.

**List opatření typu C** (obecné opatření) – opatření reaguje na obecně chápaný problém (vliv), který vzhledem ke své povaze nelze řešit konkrétním fyzickým opatřením, ale pouze opatřením na úrovni nových návrhů právních předpisů. Většinou se jedná o administrativní či koncepční opatření.

Detailní informace o jednotlivých opatřeních jsou uvedeny v příslušných listech opatření. Předložený návrh opatření sestavený v rámci plánu dílčího povodí představuje celkový zásobník pro dané dílčí povodí. Tento soubor vstupuje do národního plánu povodí, kde proběhla ekonomická analýza a celkový návrh opatření byl rozdělen na program opatření a ostatní opatření.

Opatření k dosažení cílů jsou součástí **kapitoly VI.** plánů dílčích povodí.

## 4.2 Opatření pro vody užívané nebo uvažované pro odběr vody pro lidskou spotřebu

Účelem těchto opatření je zejména zlepšení jakosti vodních zdrojů a jejich ochrana před znečištěním. Mezi tato opatření lze zařadit stanovování ochranných pásem a způsob hospodaření v nich, sledování jakosti surové vody a dále všechna opatření redukující znečištění z bodových a plošných zdrojů znečištění.

Nejsou navržena žádná opatření.

## 4.3 Opatření ke zlepšení jakosti vod využívaných ke koupání

Účelem těchto opatření je zejména zlepšení jakosti povrchových vod využívaných ke koupání, která je závislá především na eliminaci bodových zdrojů znečištění. Mezi tato opatření patří zejména eliminace bodových zdrojů znečištění (zvláště městské odpadní vody) a na snížení plošného znečištění (zvláště zemědělství) – viz Tab. 3 a [Příloha č. 6](#).

Tab. 3 Opatření ke zlepšení vod využívaných ke koupání

ID opatření	Název opatření	Náklady (mil. Kč)	ID VÚ
BER30400001	Povrchové vody využívané ke koupání	nestanoveno	BER_0060
BER30400001	Povrchové vody využívané ke koupání	nestanoveno	BER_0170
BER30400001	Povrchové vody využívané ke koupání	nestanoveno	BER_0190
BER30400001	Povrchové vody využívané ke koupání	nestanoveno	BER_0550
BER30400001	Povrchové vody využívané ke koupání	nestanoveno	BER_0840

## 4.4 Opatření pro omezování odběrů a vzdouvání vod, včetně odůvodnění případných výjimek

Účelem těchto opatření je eliminovat nežádoucí vlivy zajišťování vodohospodářských služeb na množství povrchové a podzemní vody. Odběry povrchových a podzemních vod mohou v některých případech způsobit nedosažení environmentálních cílů. Jedná se zejména o napjatou vodní bilanci povrchových a podzemních vod, způsobenou např. nepříznivým poměrem mezi odběry a základním odtokem. Dalšími opatřeními jsou správní opatření, kterými dochází k regulaci odběrů povrchových a podzemních vod a jejich akumulaci. Vodoprávní úřad zároveň může platné povolení k nakládání s vodami zrušit či změnit, pokud dojde ke změně minimálního zůstatkového průtoku nebo minimální zůstatkové hladiny podzemních vod, případně je-li to nezbytné ke splnění cílů plánu dílčího povodí. Mezi další opatření je možno počítat i úpravu manipulačních řádů – viz Tab. 4.

Tab. 4 Opatření pro omezování odběrů a vzdouvání vod včetně odůvodnění případných výjimek

ID opatření	Název opatření	Náklady (mil. Kč)	ID VÚ
CZE30500002	Stanovení přírodních zdrojů podzemních vod pro útvary podzemních vod	nestanoveno	více VÚ
OHL30501001	Revize hospodaření s vodami ve vodních útvarech podzemních vod s napjatou vodní bilancí (OHL205001)	nestanoveno	51310
OHL30503001	Snížení negativních vlivů těžební činnosti na stav povrchových a podzemních vod	nestanoveno	51310

## 4.5 Opatření k regulaci umělých infiltrací nebo doplňování podzemních vod

Účelem těchto opatření je ochrana podzemních vod. Jedná se zejména o podchycení všech umělých infiltrací a doplňování podzemních vod formou vydávání povolení – viz Tab. 5.



Tab. 5 Opatření k regulaci umělých infiltrací nebo doplňování podzemních vod

ID opatření	Název opatření	Náklady (mil. Kč)	ID VÚ
CZE30601001	Zavádění a podpora umělé infiltrace	nestanoveno	více VÚ

#### 4.6 Opatření k zabránění a regulaci znečištění z bodových zdrojů

Účelem těchto opatření je snížení znečištění z bodových zdrojů. Mezi tato opatření patří výstavba, intenzifikace nebo modernizace ČOV případně výstavba nebo rekonstrukce kanalizace zakončené stávající ČOV – viz Tab. 6 a [Příloha č. 7](#).

Tab. 6 Opatření k zabránění a regulaci znečištění z bodových zdrojů

ID opatření	Název opatření	Náklady (mil. Kč)	ID VÚ
BER30700105	Omezení obsahu fosforu v povodí nádrže Lučina	nestanoveno	BER_0010
			BER_2015_J
			BER_2020
BER30700106	Omezení obsahu fosforu v povodí nádrže Hracholusky	10,000	BER_0040
			BER_0050
			BER_0060
			BER_0080
			BER_0090
			BER_0100
			BER_0110
			BER_0150
			BER_0165_J
BER_2070			
BER30701046	Výstavba kanalizace a ČOV Plzeň - Malesice	60,000	BER_0170
BER30701047	Výstavba kanalizace Plzeň 10 - Lhota u Dobřan	155,000	BER_0270
BER30701048	Výstavba kanalizace a intenzifikace ČOV Zbiroh	3,450	BER_0680
BER30701088	Dobudování kanalizace v obci Studánka a napojení na ČOV Tachov	8,200	BER_2070
BER30701091	Rozšíření kanalizační sítě a připojení obyvatel v obci Bor	7,600	BER_0090
BER30701094	Výstavba kanalizace a intenzifikace ČOV Planá	28,350	BER_0050
BER30701095	Rekonstrukce kanalizace a připojení obyvatel v obci Chodová Planá	29,400	BER_0050
BER30701096	Výstavba ČOV v obci Dlouhý Újezd	9,100	BER_2070
BER30701097	Výstavba ČOV v obci Chodský Újezd	9,700	BER_0050
BER30701141	ČOV Mezholezy	3,700	BER_0080
BER30701142	Kanalizace a ČOV Darmyšl	6,200	BER_0080
BER30701144	Kanalizace ČOV Prostiboř	3,800	BER_0080
BER30701147	Kanalizace a ČOV Brod u Stříbra	6,900	BER_0090
BER30701150	ČOV a kanalizace Lhota u Stříbra	4,100	BER_0165_J
BER30701151	ČOV Újezd pod Přimdou	4,000	BER_0090
BER30701152	Kanalizace a ČOV Skviřín	5,400	BER_0090
BER30701155	Kanalizace a ČOV Sytno	12,900	BER_0165_J
BER30701162	Kanalizace a ČOV Plešnice	24,620	BER_0170
BER30701180	ČOV Částkov	8,780	BER_0040
BER30701185	Kanalizace Čerňovice	1,850	BER_0165_J
BER30701189	ČOV Damnov	6,200	BER_2070

Základní informace o plánech dílčích povodí a programech opatření pro správní obvod Plzeňského kraje

ID opatření	Název opatření	Náklady (mil. Kč)	ID VÚ
BER30701196	Dostavba kanalizace a ČOV Cebiv	9,660	BER_0150
BER30701198	Kanalizace a ČOV Mýto	9,630	BER_2070
BER30701201	ČOV Svahy	2,700	BER_0060
BER30701204	Kanalizace a ČOV Brod nad Tichou	9,700	BER_0050
BER30701205	Kanalizace a ČOV Skupeč	17,200	BER_0165_J
BER30701206	ČOV kanalizace Okrouhlé Hradiště	7,000	BER_0140
BER30701207	Kanalizace a ČOV Křelovice	10,500	BER_0150
BER30701209	ČOV Nahý Újezdec	5,200	BER_0050
BER30701216	Kanalizace a ČOV Krsy	7,240	BER_0150
BER30701217	ČOV a kanalizace Michalovy Hory	15,300	BER_0060
BER30701218	Kanalizace a ČOV Zadní Chodov	11,600	BER_0050
BER30701220	Kanalizace a ČOV Broumov	5,800	BER_0050
BER30702007	Modernizace ČOV sdružení M.Touškov, Kozolupy, Bdeněves	5,000	BER_0170
BER30702008	Intenzifikace ČOV Staré Sedliště	11,055	BER_0040
BER30702012	Intenzifikace ČOV Konstantinovy Lázně	15,000	BER_0140
BER30702013	Modernizace ČOV Koloveč	7,000	BER_0240
BER30702014	Intenzifikace ČOV Horšovský Týn	8,300	BER_0210
BER30702015	Intenzifikace a modernizace ČOV Přeštice	30,000	BER_0420
BER30702016	Intenzifikace ČOV Kdyně	35,000	BER_0230
BER30702022	Intenzifikace a modernizace ČOV Líšňany	11,000	BER_0170
BER30702023	Modernizace ČOV Štáhlavy	8,500	BER_0480
BER30702024	Intenzifikace ČOV Plzeň - Trnová	15,000	BER_0540
BER30702025	Intenzifikace ČOV Heřmanova Huť a dostavba kanalizace	20,000	BER_0170
BER30702027	Dobudování kanalizace a intenzifikace ČOV Stráž u Tachova	27,160	BER_0080
BER30702028	Modernizace - změna technologie ČOV Záchlumí	20,000	BER_0165_J
BER30702029	Intenzifikace a modernizace ČOV Líně	20,000	BER_0285_J
BER30702030	Intenzifikace ČOV Poběžovice a snížení nátoku balastních a dešťových vod	17,000	BER_0200
BER30702031	Modernizace ČOV Chlumčany	5,000	BER_0270
BER30702052	Intenzifikace ČOV Kožlany	3,500	BER_0650
BER30702057	Intenzifikace ČOV Břasy	3,600	BER_0640
BER30702059	Intenzifikace ČOV a modernizace odlehčovacích komor Třemošná	10,300	BER_0540
BER30702060	Intenzifikace ČOV Horní Bříza	4,400	BER_0540
BER30702062	Modernizace ČOV Osek	10,000	BER_0520
BER30702065	Dostavba kanalizace a modernizace ČOV Žihle	15,850	BER_0610
BER30702066	Rekonstrukce kanalizace a modernizace ČOV Rokycany	74,600	BER_0530
BER30702067	Modernizace ČOV Letiny	3,000	BER_0460
BER30702068	Dobudování kanalizace a intenzifikace ČOV Chrást (u Plzně)	7,680	BER_0530
BER30702069	Modernizace kanalizace a ČOV Chrást u Plzně - Benátky	28,740	BER_0550
BER30702089	Intenzifikace ČOV Černošín	5,000	BER_2070
BER30702090	Intenzifikace ČOV Halže	5,000	BER_2070
BER30702093	Modernizace ČOV Svojšíň	0,500	BER_2070
BER30702103	ČOV Bolešiny úprava technologií	4,500	BER_0380
BER30702143	Modernizace ČOV rekreační oblast Sycherák	0,500	BER_0080
BER30702145	Připojení obyvatel se septiky a intenzifikace ČOV ve Starém Sedle	0,800	BER_0080
BER30702146	Modernizace ČOV a kanalizace Stráž	0,500	BER_0080



ID opatření	Název opatření	Náklady (mil. Kč)	ID VÚ
BER30702149	ČOV CPI Vysočany	0,500	BER_0090
BER30702153	Zvýšení účinnosti odstraňování fosforu na ČOV Bor	nestanoveno	BER_0090
BER30702154	Modernizace ČOV Primagra výroba krmných směsí Bor u Tachova	0,500	BER_0090
BER30702156	Modernizace ČOV CPI - Facility areál Stříbro	0,500	BER_0165_J
BER30702157	Zvýšení účinnosti ČOV Sulislav	nestanoveno	BER_0165_J
BER30702163	Intenzifikace ČOV Pňovany	28,900	BER_0170
BER30702166	Modernizace ČOV a kanalizace Kurojedy	3,100	BER_2070
BER30702168	Modernizace ČOV CTPark Bor - kom. zóna Nová Hospoda	0,500	BER_0040
BER30702169	Zvýšení účinnosti ČOV IDEAL AUTOMOTIVE Bor u Tachova ČOV	0,500	BER_0040
BER30702173	Modernizace ČOV Staré Sedliště	21,100	BER_0040
BER30702182	Modernizace ČOV Tisová	0,500	BER_0040
BER30702183	Modernizace ČOV a kanalizace Záchlumí	9,720	BER_0165_J
BER30702186	Modernizace ČOV a kanalizace Kšice	0,500	BER_0165_J
BER30702188	Modernizace ČOV a kanalizace Erpužice	15,350	BER_0165_J
BER30702191	Modernizace ČOV Trpísty	6,900	BER_0150
BER30702192	Modernizace ČOV Černošín	2,200	BER_2070
BER30702197	Modernizace ČOV Kočov, připojení obyvatel se septiky	0,500	BER_2070
BER30702203	Modernizace ČOV KARLA Machinery Tachov spol. odtok	0,500	BER_2070
BER30702208	Modernizace ČOV Ctiboř	9,200	BER_0050
BER30702211	Zvýšení účinnosti ČOV Konstantinovy Lázně	nestanoveno	BER_0140
BER30702212	Modernizace ČOV Kokašice	5,500	BER_0140
BER30702213	Modernizace ČOV Lestkov	42,800	BER_0140
BER30702219	Modernizace ČOV Úterý	0,500	BER_0120
BER30705071	Modernizace kanalizace v obci Nýřany - sdružená ČOV Nýřany, Tlučná, Vejprnice	28,400	BER_0170
BER30705234	Opatření na podporu zasakování v historickém centru Stříbra	5,200	BER_0110
BER30705236	Zasakování vod ze střechy a parkovací plochy bytových domů v ulici Kostelní, Kladruby	1,400	BER_0100
BER30705237	Zasakování dešťových vod na náměstí Kladruby	0,900	BER_0100
BER30705238	Podpora individuálního hospodaření s dešťovou vodou Kladruby	0,300	BER_0100
BER30705240	Zasakování dešťových vod z veřejných prostranství v Bezdruzicích	1,500	BER_0150
BER30705241	Zasakování dešťových vod z veřejných prostranství v Konstantinových Lázních	1,300	BER_0140
BER30705244	Opatření na zasakování dešťových vod ve vybraných lokalitách, Tachov	4,000	BER_2070
BER30705245	Podpora individuálního hospodaření s dešťovou vodou, Tachov	3,200	BER_2070
BER30705247	Realizace zasakování dešťových vod ve významných oblastech zpevněných ploch (centrum města, panelové sídliště), Bor	2,400	BER_0090
BER30705248	Podpora individuálního hospodaření s dešťovou vodou v oblastech individuálního bydlení, Bor	0,700	BER_0090
BER30706026	Úprava systému odlehčování ČOV Kladruby	0,500	BER_0100
BER30706231	Posouzení hydraulické funkce odlehčovacích komor ve městě Planá u ML (3 komory)	0,500	BER_0050
BER30706232	Posouzení hydraulické funkce OK ve Stříbře 4 komory (B43, B45, B42, B41) návrh a realizace opatření zjištěných při posouzení, Stříbro	0,700	BER_0110
BER30706233	Posouzení hydraulické funkce OK ve Stříbře (B44, B46, B47) návrh a realizace opatření zjištěných při posouzení, Stříbro	0,500	BER_0110
BER30706235	Posouzení hydraulické funkce OK, návrh a realizace opatření podle zjištěných závěrů, Kladruby	0,200	BER_0100

Základní informace o plánech dílčích povodí a programech opatření pro správní obvod Plzeňského kraje

ID opatření	Název opatření	Náklady (mil. Kč)	ID VÚ
BER30706239	Posouzení hydraulické funkce odlehčovacích komor (4 OK), návrh a realizace opatření na základě závěrů posouzení, Konst. Lázně, Bezdrůžice	0,700	BER_0140
BER30706242	Posouzení hydraulické funkce odlehčovacích komor (4 komory), včetně odlehčení ČOV, Tachov	0,700	BER_2070
BER30706243	Posouzení hydraulické funkce odlehčovacích komor (zbylé odlehčovací komory), Tachov	0,900	BER_2070
BER30706246	Posouzení hydraulické funkce odlehčovacích komor (3 OK), návrh a realizace opatření dle výsledků posudku, Bor	0,500	BER_0090
BER30708058	Napojení obce Bezděkov na kanalizaci obce Břasy	5,460	BER_0550
BER30708063	Napojení obce Lihlavy na ČOV Rokycany	24,570	BER_0520
BER30708072	Napojení části Nýřany - Pankrác na ČOV Tlučná	14,742	BER_0170
BER30708148	Připojení obyvatel se septikem na ČOV Velké Dvorce	0,950	BER_0080
BER30708158	Připojení Vrbice u Stříbra na ČOV Stříbro	4,210	BER_2070
BER30708159	Napojení okolních místních částí na ČOV Stříbro	7,610	BER_0110
BER30708160	Připojení části Milíkov na ČOV Stříbro	10,030	BER_2070
BER30708164	Připojení Nového Sedliště na modernizovanou ČOV Staré Sedliště	10,510	BER_0040
BER30708165	Připojení chatové oblasti Hracholusky na ČOV Plešnice	14,760	BER_0165_J
BER30708167	Připojení chatové oblasti Rájov na ČOV Pňovany	16,700	BER_0165_J
BER30708170	Připojení Otročina na ČOV Stříbro	5,640	BER_2070
BER30708171	Připojení chatové oblasti Dolany na ČOV Pňovany	9,550	BER_0165_J
BER30708172	Připojení Těchlovic na ČOV Stříbro	16,370	BER_0165_J
BER30708174	Připojení chatové oblasti Dolany 1 a Dolany 2 na ČOV Pňovany	11,890	BER_0165_J
BER30708175	Připojení místní části Úšava na ČOV Staré Sedliště	1,530	BER_0040
BER30708176	Připojení chatové oblasti Český Mlýn na ČOV Pňovany	13,740	BER_0165_J
BER30708177	Připojení Malovic na intenzifikovanou ČOV Erpužice	11,390	BER_0165_J
BER30708178	Připojení Blahoust na ČOV Erpužice	6,260	BER_0165_J
BER30708179	Připojení Maršových Chodů na ČOV Částkov	4,740	BER_0040
BER30708181	Připojení Únehle na intenzifikovanou ČOV Erpužice	5,600	BER_0165_J
BER30708184	Připojení Víchova na ČOV Záchlumí	nestanoveno	BER_2070
BER30708187	Připojení obyvatel, dostavba kanalizace Lesná	35,500	BER_2020
BER30708190	Připojení Velký Rapotín na ČOV Tachov	8,740	BER_2070
BER30708193	Připojení Sviňomazů na ČOV Trpísty	3,960	BER_0150
BER30708195	Připojení dalších místních částí na ČOV Tachov	18,200	BER_2070
BER30708199	Připojení Milířů na ČOV Mýto	13,610	BER_2020
BER30708200	Připojení Horních Kozolup na intenzifikovanou ČOV Cebiv	20,740	BER_0150
BER30708202	Připojení Lomu u Tachova na ČOV Tachov	8,170	BER_2070
BER30708210	Připojení Pakoslav na navrženou ČOV Křelovice	7,500	BER_0150
BER30708214	Připojení Vysokého Jemného na ČOV Lestkov	33,290	BER_0060
BER30708215	Připojení Blažimi na ČOV Krsy	6,530	BER_0150
BER30708250	Dostavba kanalizace Stráž	nestanoveno	BER_0080
BER30708251	Připojení obyvatel se septikem Kladruby u Stříbra	3,510	BER_0100
BER30708252	Připojení obyvatel se septiky Bor	13,190	BER_0090
BER30708253	Připojení obyvatel Kurojedy	1,370	BER_2070
BER30708254	Kanalizace Blahousty	nestanoveno	BER_0165_J
BER30708255	Dostavba kanalizace Kšice	7,600	BER_0165_J
BER30708256	Připojení obyvatel, dostavba kanalizace Cebiv	0,530	BER_0150

ID opatření	Název opatření	Náklady (mil. Kč)	ID VÚ
BER30710032	Koncepce odtokových poměrů města Dobruška	2,000	BER_0270
BER30710036	Koncepce odtokových poměrů města Nýrsko	1,500	BER_0370
BER30710037	Koncepce odtokových poměrů města Stod	1,500	BER_0270
BER30710038	Koncepce odtokových poměrů města Domažlice	3,000	BER_0220
BER30710039	Koncepce odtokových poměrů obce Kout na Šumavě	1,000	BER_0230
BER30710040	Koncepce odtokových poměrů města Klatovy	4,000	BER_0350
BER30710041	Koncepce odtokových poměrů města Stříbro	2,000	BER_0110
BER30710061	Koncepce odtokových poměrů města Kralovice	1,500	BER_0620
BER30710077	Koncepce odtokových poměrů obce Staré Sedliště	1,000	BER_0040
BER30710078	Koncepce odtokových poměrů města Planá	2,000	BER_0050
BER30710079	Koncepce odtokových poměrů městyse Chodová Planá	1,000	BER_0050
BER30710080	Koncepce odtokových poměrů města Bor	1,500	BER_0090
BER30710081	Koncepce odtokových poměrů města Kladruby	1,000	BER_0100
BER30710082	Koncepce odtokových poměrů města Konstantinovy Lázně	0,500	BER_0140
BER30710083	Koncepce odtokových poměrů města Tachov	3,000	BER_2070
BER30710099	Koncepce odtokových poměrů obce Štěnovice	1,000	BER_0420
BER30710100	Koncepce odtokových poměrů města Přeštice	2,000	BER_0420
BER30710101	Koncepce odtokových poměrů města Švihov	1,000	BER_0420
BER30710102	Koncepce odtokových poměrů města Janovice nad Úhlavou	1,000	BER_0370
BER30710137	Koncepce odtokových poměrů města Zbiroh	1,000	BER_0680
CZE30700001	Zpřísnění požadavků na čištění komunálních odpadních vod	nestanoveno	více VÚ
CZE30700002	Řešení problematiky průmyslových zdrojů znečištění připojených na veřejnou kanalizaci	nestanoveno	více VÚ
CZE30700003	Zlepšení provázání koncepcí a databází ohlašovaných údajů ve vodním hospodářství včetně jejich využitelnosti	nestanoveno	více VÚ
CZE30700004	Řešení problematiky domovních čistíren odpadních vod	nestanoveno	více VÚ
CZE30706005	Omezení negativních vlivů odlehčovacích komor	nestanoveno	více VÚ
DUN30701005	Výstavba kanalizace v obci Česká Kubice	11,700	DUN_0130
DUN30701006	Výstavba kanalizace s napojením na ČOV Všeruby	7,500	DUN_1080
DUN30702001	Intenzifikace ČOV Rozvadov D5	20,000	DUN_0030
DUN30702002	Intenzifikace ČOV Rozvadov	15,000	DUN_0020
DUN30702004	Intenzifikace ČOV Starý Spálenec	6,000	DUN_0120
DUN30702008	Intenzifikace ČOV Železná Ruda	15,600	DUN_0070
DUN30702010	Intenzifikace ČOV Nemanice	6,000	DUN_0050
DUN30702011	Modernizace centrální ČOV Česká Kubice Folmava	100,870	DUN_0130
DUN30709003	Výstavba a rekonstrukce bezodtokových jímek v místních částech Nový Klíčov a Štítovky obce Mrákov	3,210	DUN_0090
DUN30709007	Výstavba a rekonstrukce bezodtokových jímek v obci Nová Ves	4,170	DUN_1080
DUN30709009	Výstavba a rekonstrukce bezodtokových jímek v obci Všeruby - Hyršov	3,300	DUN_0080
HVL30701051	Výstavba ČOV v obci Svěradice	10,000	HVL_1230
HVL30701071	Výstavba ČOV v obci Horažďovice - Veřečov	5,000	HVL_1250
HVL30701075	Výstavba ČOV v obci Horažďovice - Svaté Pole	4,000	HVL_1250
HVL30702019	Intenzifikace ČOV Sušice a napojení částí Dolní Staňkov, Volšovy a Červené Dvorce	23,244	HVL_1250
HVL30702088	Intenzifikace ČOV Srní	5,000	HVL_1110
HVL30710111	Koncepce odtokových poměrů města Sušice	3,000	HVL_1250
HVL30710112	Koncepce odtokových poměrů města Horažďovice	2,000	HVL_1250

ID opatření	Název opatření	Náklady (mil. Kč)	ID VÚ
OHL30700004	Zásady čištění odpadních vod a odkanalizování komunálních zdrojů (OH100116)	nestanoveno	OHL_0630

#### 4.7 Opatření k zabránění nebo regulaci znečištění z plošných zdrojů

Účelem těchto opatření je zabránění nebo regulace znečištění z plošných zdrojů. Mezi tato znečištění patří hlavně znečištění dusičnany ze zemědělství a atmosférickou depozici, částečně znečištění fosforem z eroze a znečištění pesticidy ze zemědělství. Mezi opatření uplatněná na plošné zdroje znečištění patří postupný zákaz používání pesticidů na zemědělsky využívaných půdách, omezování plošného znečištění z atmosférické depozice, spočívající především ve snižování emisí důsledným dodržováním platné legislativy, hospodaření se statkovými hnojivy, racionalizace výživy rostlin a organizační protierozní opatření – viz Tab. 7.

Tab. 7 Opatření k zabránění nebo regulaci znečištění z plošných zdrojů

ID opatření	Název opatření	Náklady (mil. Kč)	ID VÚ
CZE30800005	Omezení negativních vlivů zemědělství na povrchové a podzemní vody	nestanoveno	více VÚ
CZE30800006	Omezení negativních vlivů pesticidů na povrchové a podzemní vody	nestanoveno	více VÚ
CZE30801001	Kontrola hospodařících subjektů v zemědělství	nestanoveno	více VÚ
CZE30805002	Podpora přechodu do režimu ekologického zemědělství	nestanoveno	více VÚ
CZE30807004	Snižování znečištění vodního prostředí z atmosférické depozice	nestanoveno	více VÚ

#### 4.8 Opatření k zamezení přímému vypouštění do podzemních vod s uvedením případů povoleného vypouštění

Účelem těchto opatření je ochrana podzemních vod. Mezi opatření patří zejména podchycení všech přímých vypouštění znečišťujících látek do podzemních vod a to hlavně formou vydávání povolení.

V Plzeňském kraji nebyly identifikovány žádné významné problémy s přímým vypouštěním do podzemních vod.

Nejsou navržena žádná opatření.

#### 4.9 Opatření k omezování, případně zastavení vnosu nebezpečných a zvlášť nebezpečných látek do vod

Účelem těchto opatření je omezování a případné zastavení vnosu nebezpečných a zvlášť nebezpečných látek do vod. Jedná se o opatření, která jsou zaměřena na eliminaci znečištění z průmyslových zdrojů (ve vazbě na povrchové vody) a na staré ekologické zátěže (ve vazbě na podzemní vody). Nejefektivnější způsob odstranění těchto látek z odpadních vod je eliminace jejich vzniku opatřeními ve výrobě, které jsou spojeny s přechodem na výrobní technologii vyšší úrovně – viz Tab. 8 a [Příloha č. 8](#).

Tab. 8 Opatření k omezování, případně zastavení vnosu nebezpečných a zvlášť nebezpečných látek do vod

ID opatření	Název opatření	Náklady (mil. Kč)	ID VÚ
BER31004002	SVA, a.s.	nestanoveno	62221
BER31004003	Oprávy Horní Bříza	20,000	51100
BER31004006	ZACHEMO, a.s. Plzeň	29,000	62222
BER31004007	Břasy – bývalá ultramarínka	1,600	62300

ID opatření	Název opatření	Náklady (mil. Kč)	ID VÚ
BER31004011	Kaznějov	140,000	51100
CZE31003001	Řešení problematiky zatížení vodního prostředí znečištěním z dopravy	nestanoveno	více VÚ
CZE31004002	Obecné zásady pro řešení znečištění vody ze starých kontaminovaných míst	nestanoveno	více VÚ
HVL31004008	Benzina s.r.o. DSPHM Točnick	nestanoveno	63101

#### 4.10 Opatření k prevenci a snížení dopadů případů havarijního znečištění

Účelem těchto opatření je prevence a snížení dopadů případů havarijního znečištění, ke kterým dochází např. v důsledku povodní. Mezi tato opatření patří nutnost odstranit rozdílný přístup k omezování emisí do ovzduší, vody a půd, a tím zamezit potenciálním přesunům znečištění z jedné složky životního prostředí do jiné.

V Plzeňském kraji nebyly identifikovány žádné významné případy havarijních znečištění.

Nejsou navržena žádná opatření.

#### 4.11 Opatření k zajištění odpovídajících hydromorfologických podmínek vodních útvarů, umožňujících dosažení dobrého ekologického stavu nebo dobrého ekologického potenciálu

Účelem těchto opatření je náprava problémů, které vznikly na základě v minulosti provedených technických úprav vodních toků a niv (zpravidla změna trasy vodních toků tak, aby co nejméně překážely zemědělskému využívání). Mezi tyto problémy patří zrychlení běžných i povodňových průtoků, omezení migrace vodních živočichů nevhodným průtokovým režimem a migračními překážkami a snížení samočisticí schopnosti toku.

Mezi tato opatření patří odstranění migračních překážek a zakrytí vodního toku, obnova přirozené členitosti vodního toku v rámci koryta, aktivace, obnova a zřizování postranních ramen, tůní a mokřadů – viz Tab. 9 a [Příloha č. 9](#).

Tab. 9 Opatření k zajištění odpovídajících hydromorfologických podmínek vodních útvarů, umožňujících dosažení dobrého ekologického stavu nebo dobrého ekologického potenciálu

ID opatření	Název opatření	Náklady (mil. Kč)	ID VÚ
BER31201001	Příchovice – vytvoření tůně a mokřadu (BER218046)	2,000	BER_2410
BER31201002	RVT Hamerský potok, ř.k. 2,9 - 4,1 (opatření v povodí VN Hracholusky)	40,000	BER_0050
BER31201003	DVT Slatinný potok - revitalizace toku	11,000	BER_0050
BER31201004	Úhlavka - revitalizace toku	20,000	BER_0080
BER31201005	DVT Dubecký potok - revitalizace toku a výstavba poldru	30,000	BER_0080
BER31201006	Revitalizace vodního toku Houvary	7,000	BER_0080
BER31201007	Rybník, RVT Radbuzy, ř.km 104,8 - 108,3 (BER220083)	28,000	BER_0180
BER31201008	LBP Úhlavy ve Skočicích - revitalizace toku	11,400	BER_0420
BER31201009	Třemošná, Čbán, revitalizace údolní nivy	6,000	BER_0540
BER31201018	Revitalizace nebo renaturace úseku Klabavy	nestanoveno	BER_0490
BER31201019	Revitalizace Klabavy - obtoku Padrťských rybníků	nestanoveno	BER_0490
BER31201020	Revitalizace Třítrubeckého potoka	nestanoveno	BER_0490
BER31201022	Revitalizace nebo renaturace v dílčím povodí Berounky	nestanoveno	BER_0180
			BER_0190
			BER_0220

ID opatření	Název opatření	Náklady (mil. Kč)	ID VÚ
			BER_0240
			BER_0260
			BER_0330
			BER_0340
			BER_0470
			BER_0510
			BER_0530
			BER_0690
			BER_0700
			BER_0880
			BER_2070
			BER_2410
BER31201023	Revitalizace levobřežního přítoku Mihovky od Nové Vsi (BER220107)	5,000	BER_0440
BER31201024	Revitalizace Mihovky (BER220108)	17,000	BER_0440
BER31201025	Revitalizace nebo renaturace Zbizožského potoka a jeho přítoků	nestanoveno	BER_0680
BER31201026	Revitalizace a mokřady v povodí VN Hracholusky	nestanoveno	BER_0080
			BER_0140
			BER_0180
			BER_0450
			BER_0470
			BER_0480
			BER_0510
			BER_0530
			BER_0540
			BER_0720
			BER_0880
BER31202001	Renaturace nebo revitalizace v dílčím povodí Berounky	nestanoveno	
			BER_0040
			BER_0100
			BER_0110
			BER_0120
			BER_0150
			BER_0230
			BER_0250
			BER_0360
			BER_0380
			BER_0390
			BER_0400
			BER_0430
			BER_0460
			BER_0500
			BER_0520
			BER_0550
			BER_0560
			BER_0600
			BER_0630
BER31202002	Podpora renaturačních procesů na vybraných vodních tocích	nestanoveno	



ID opatření	Název opatření	Náklady (mil. Kč)	ID VÚ
			BER_0690
			BER_0710
			BER_0730
			BER_0880
BER31208001	Úhlava, Bystřice, výstavba rybího přechodu	9,000	BER_0370
BER31208002	Úslava - oprava jezu Božkov, vybudování rybího přechodu (BER220088)	10,000	BER_0480
BER31208004	Berounka - Migrační zprostupnění Berounky - jez Dolany ř.km 125,9 (BER220190)	6,500	BER_0550
BER31208008	Radbuza - zprostupnění jezu Svržno ř.km 88,519 (BER220086)	nestanoveno	BER_0180
BER31208009	Radbuza - zprostupnění jezu Srby ř.km 74,550 (BER220180)	nestanoveno	BER_0180
BER31208010	Radbuza - zprostupnění jezu Holýšov ř.km 47,790 (BER220179)	nestanoveno	BER_0250
BER31208011	Zprůchodnění Úhlavy nad Nýrskou přehradou	nestanoveno	BER_0290
BER31208012	Zprůchodnění Úhlavy nad Nýrskou přehradou	nestanoveno	BER_0310
BER31208015	Radbuza - zprostupnění jezu Denisovo nábřeží ř.km 1,439 (BER220080)	nestanoveno	BER_0430
BER31208016	Radbuza - zprostupnění jezu Doudlevec ř.km 4,068 (BER220081)	nestanoveno	BER_0430
BER31208017	Klabava - zprostupnění jezu nad chatovou osadou v Dobřívě (BER220190)	nestanoveno	BER_0490
BER31208019	Střela - zprostupnění jezu Dolní Hradiště ř.km 3,596 (BER220181)	nestanoveno	BER_0630
BER31208020	Berounka - Migrační zprostupnění Berounky - jez Roztoky ř.km 63,081 (BE110035)	31,500	BER_0730
BER31208022	Zprostupnění jezu Šlovice ř.km 77,5	nestanoveno	BER_0730
BER31208029	Migrační zprostupnění vybraných vodních toků	nestanoveno	BER_0120
			BER_0140
			BER_0150
			BER_0170
			BER_0180
			BER_0290
			BER_0310
			BER_0370
			BER_0420
			BER_0430
			BER_0440
			BER_0480
			BER_0550
			BER_0630
			BER_0730
CZE31200003	Obnova přirozených koryt vodních toků	nestanoveno	více VÚ
CZE31200004	Opatření k podpoře zprůchodnění říční sítě ČR, zajištění evidence migračních překážek na vodních tocích a metodické vedení orgánů státní správy	nestanoveno	více VÚ
DUN31201001	DVT Spálenecký potok - revitalizace toku	10,000	DE_BY_NR303
DUN31201002	Revitalizace povodí Nemanického potoka	nestanoveno	DUN_0050
DUN31202001	Renaturace nebo revitalizace Farského potoka (DUN220003)	nestanoveno	DE_BY_NR117
DUN31202002	Renaturace nebo revitalizace Nivního potoka (DUN220003)	nestanoveno	DUN_0010
DUN31202003	Renaturace nebo revitalizace Kateřinského potoka (DUN220003)	nestanoveno	DUN_0020
DUN31202004	Podpora renaturačních procesů na vybraných vodních tocích	nestanoveno	DUN_0080

ID opatření	Název opatření	Náklady (mil. Kč)	ID VÚ
DUN31202004	Podpora renaturačních procesů na vybraných vodních tocích	nestanoveno	DUN_0090
DUN31202004	Podpora renaturačních procesů na vybraných vodních tocích	nestanoveno	DUN_1080
DUN31208001	Migrační zprostupnění Nemanického potoka	nestanoveno	DUN_0050
HVL31201017	Revitalizace nebo renaturace v dílčím povodí Horní Vltavy	nestanoveno	HVL_1140
HVL31202002	Podpora renaturačních procesů na vybraných vodních tocích	nestanoveno	HVL_1170
			HVL_1190
			HVL_1200
			HVL_1220
			HVL_1230
			HVL_1240
			HVL_1450
HVL_1470			
HVL31208021	Otava, ř.k. 70,500 - 70,830, Horažďovice - revitalizace stupně a regulace Svaté Pole	20,000	HVL_1250
HVL31208022	Ostružná - migrační zprostupnění toku (HVL220168)	nestanoveno	HVL_1190
HVL31208023	Rybí přechod na jezu Mrskoš na Otavě	nestanoveno	HVL_1250
HVL31208029	Migrační zprostupnění vybraných vodních toků	nestanoveno	HVL_1060
			HVL_1110
			HVL_1120
			HVL_1150
			HVL_1170
			HVL_1190
			HVL_1250
HVL_1270			
HVL_1480			

#### 4.12 Opatření pro zlepšování vodních poměrů a pro ochranu ekologické stability krajiny

Účelem těchto opatření je zlepšování vodních poměrů a ochrana ekologické stability krajiny. Mezi tato opatření lze zařadit renaturace a revitalizace vodních toků, péče o břehové porosty, zatravňování a zalesňování orné půdy podél vodních toků – viz Tab. 10 a [Příloha č. 10](#).

Tab. 10 Opatření pro zlepšování vodních poměrů a pro ochranu ekologické stability krajiny

ID opatření	Název opatření	Náklady (mil. Kč)	ID VÚ
BER31501001	VN Hodanův - 1-10-01-102 (Horšovský Týn)	12,000	BER_0080
BER31501002	VN Zikmundův - 1-10-01-102 (Tachov)	12,000	BER_0080
BER31501003	VN Sviňomazy -1-10-01-163 (Stříbro)	5,000	BER_0150
BER31501004	Třebýcinka u obce Měčín, obnova MVN	0,600	BER_0420
BER31501005	MVN Na Jamkách	42,200	BER_0440
BER31501006	Třešňová pod obcí Podmokly, obnova MVN a výstavba tůní	40,000	BER_0540
BER31501011	Rušení plošných odvodnění lesů v CHKO Český les	nestanoveno	BER_0010
			BER_0050
			BER_0080
			BER_0180



ID opatření	Název opatření	Náklady (mil. Kč)	ID VÚ
			BER_0190
			BER_0200
			BER_2015_J
			BER_2020
BER31501012	Eliminace negativních vlivů odvodnění lesů v CHOPAV Šumava	nestanoveno	BER_0290
			BER_0300
			BER_0310
			BER_0325_J
			BER_0330
			BER_0340
			BER_0350
			BER_0370
BER31501013	Eliminace negativních vlivů odvodnění lesů v CHOPAV Brdy	nestanoveno	BER_0470
			BER_0480
			BER_0490
			BER_0500
			BER_0510
			BER_0870
BER31501014	Eliminace negativních vlivů odvodnění lesů v CHOPAV Chebská pánev a Slavkovský les	nestanoveno	BER_0050
			BER_0060
			BER_0560
BER31501015	Všekary - oprava návesních rybníčků (BER220157)	nestanoveno	BER_0250
BER31501016	Vysoká Libyně - obnova rybníka na Hradeckém potoce (BER220164)	nestanoveno	BER_0650
BER31501017	Vybudování tůní podél Úhlavy v okolí Přeštic	nestanoveno	BER_0420
BER31501018	Manětínský potok - Vlkošov, obnova vodní nádrže	nestanoveno	BER_0600
BER31501019	Vodohospodářská opatření v krajíně ve správním území ORP Tachov	nestanoveno	BER_0010
			BER_0040
			BER_0050
			BER_0060
			BER_0080
			BER_0090
			BER_0140
			BER_0180
			BER_0210
			BER_2015_J
			BER_2020
			BER_2070
BER31501020	Vodohospodářská opatření v krajíně ve správním území ORP Plzeň	nestanoveno	BER_0170
			BER_0270
			BER_0285_J
			BER_0420
			BER_0430
			BER_0470
			BER_0480
			BER_0530

ID opatření	Název opatření	Náklady (mil. Kč)	ID VÚ
			BER_0540
			BER_0550
BER31501021	Vodohospodářská opatření v krajině ve správním území ORP Přeštice	nestanoveno	BER_0250
			BER_0260
			BER_0270
			BER_0420
			BER_0460
			BER_0480
			BER_2410
BER31501022	Vodohospodářská opatření v krajině ve správním území ORP Blovice	nestanoveno	BER_0420
			BER_0440
			BER_0460
			BER_0470
			BER_0480
			BER_0490
			BER_0500
			BER_0530
			BER_2410
BER31502001	Zajištění environmentálních cílů pro raka kamenáče (Austropotamobius torrentium) v chráněných územích	nestanoveno	BER_0180
			BER_0470
			BER_0480
			BER_0490
			BER_0720
			BER_0880
			BER_2410
CZE31500002	Chráněné oblasti (oblasti vymezené pro ochranu stanovišť nebo druhů a mokřady)	nestanoveno	více VÚ
CZE31502001	Zamezení výskytu invazních druhů rostlin a živočichů	nestanoveno	více VÚ
DUN31501001	Eliminace negativních vlivů odvodnění lesů v CHOPAV Šumava	nestanoveno	DE_BY_NR229
			DUN_0070
			DUN_1070
DUN31501002	Rušení plošných odvodnění lesů v CHKO Český les	nestanoveno	DE_BY_NR117
			DE_BY_NR118
			DE_BY_NR132
			DE_BY_NR133
			DE_BY_NR134
			DE_BY_NR143
			DE_BY_NR163
			DUN_0010
			DUN_0020
			DUN_0030
			DUN_0040
			DUN_0050
			DUN_0060
			DUN_0130
			DUN_0140

ID opatření	Název opatření	Náklady (mil. Kč)	ID VÚ
HVL31501002	Eliminace negativních vlivů odvodnění lesů v CHOPAV Šumava	nestanoveno	HVL_0010
			HVL_0020
			HVL_0030
			HVL_0040
			HVL_0050
			HVL_0060
			HVL_0070
			HVL_0080
			HVL_0095_J
			HVL_0105_J
			HVL_1060
			HVL_1070
			HVL_1080
			HVL_1090
			HVL_1100
			HVL_1110
			HVL_1120
			HVL_1130
			HVL_1140
			HVL_1150
HVL_1160			
HVL_1170			
HVL_1180			
HVL_1190			
HVL_1260			
HVL_1270			
HVL_1330			
HVL_2080			
HVL_2090			
HVL_2190			
HVL31502001	Zajištění environmentálních cílů pro perlorodku říční (Margaritifera margaritifera) v chráněných územích	nestanoveno	HVL_0010
OHL31501005	Vodohospodářská opatření v krajině - lokalita Pastuchovice - Velečín	50,328	OHL_0630
OHL31501008	Vodohospodářská opatření v krajině - Velečinský rybník	56,429	OHL_0630
OHL31501023	Výstavba vodní nádrže k.ú. Pastuchovice (ID 195)	5,500	OHL_0630

#### 4.13 Opatření pro hospodaření s vodami a udržitelné užívání vody a pro zajištění vodohospodářských služeb

Cílem opatření je podpora efektivního a udržitelného užívání vody. Požaduje se důsledný postup při návrhu/povolení rekonstrukce nebo nové stavby dle normy TNV 75 9011. Dále jde o opatření k efektivnímu hospodaření s pitnou vodou a to tak, že dojde k eliminacím ztrát vody ve vodovodních sítích (detekce a odstraňování skrytých úniků) – viz Tab. 11.

Tab. 11 Opatření pro hospodaření s vodami a udržitelné užívání vody a pro zajištění vodohospodářských služeb

ID opatření	Název opatření	Náklady (mil. Kč)	ID VÚ
BER31602001	Úprava podmínek realizace vrtů pro tepelná čerpadla	nestanoveno	51100
			51200
			51310
			51320
CZE31600003	Zlepšení databáze chráněných území vyhrazených pro odběry vody pro lidskou spotřebu	nestanoveno	více VÚ
CZE31604002	Snížení znečištění povrchových vod pocházejícího z hospodaření na rybnících	nestanoveno	více VÚ
OHL31602001	Podmínky pro realizace hlubokých jímacích vrtů a vrtů pro tepelná čerpadla	nestanoveno	51310

#### 4.14 Opatření ke snížení nepříznivých účinků povodní v oblastech s významným povodňovým rizikem

Cílem těchto opatření je snížit nepříznivé účinky povodní v oblastech s významným povodňovým rizikem. Opatření můžeme rozdělit na:

- **preventivní** (opatření pro zamezení umístění či rozšíření stávajících zranitelných staveb a aktivit v ohroženém území – např. územní plánování, regulace výstavby; opatření k odstranění zranitelných objektů, opatření k adaptaci ohrožených objektů a aktivit a ke snížení nepříznivých účinků povodní na budovy, veřejné sítě, aj.; opatření ke zvýšení prevence povodňového rizika – modelování a hodnocení povodňového rizika, hodnocení zranitelnosti v důsledku povodní, programy údržby a provozní řády atd.),
- **ochrana** (obnova přirozených ekosystémů za účelem zpomalení odtoku a zvýšení retence vody v krajině, opatření k zachycení povrchového odtoku a snížení přítoku do říční sítě, zlepšení infiltračních schopností krajiny, včetně změn v korytech a říční nivě a výsadby břehových porostů; opatření zahrnující technická opatření k regulaci průtoků, jako je výstavba, úprava nebo odstranění staveb pro zadržování vody, které mají významný dopad na hydrologický režim; opatření zahrnující technické úpravy koryt a úpravy koryt vodních toků a úpravy v záplavových územích, jako je výstavba, úprava nebo odstranění ochranných hrází nebo úpravy profilu koryta vodního toku; technická opatření vedoucí k omezení zaplavení povrchovou vodou v typicky městském prostředí – např. zvyšování kapacit stokových a odvodňovacích systémů; a jiná opatření vedoucí ke zvýšení ochrany proti povodním),
- **přípravenost** (opatření ke zřízení nebo zlepšení hydrometeorologických předpovědních a výstražných systémů, lokálních výstražných systémů a varovných systémů; opatření ke zřízení nebo zlepšení plánů pro zvládání povodňové situace odpovědnými orgány; opatření za účelem vytvoření nebo podpory veřejného povědomí o povodňovém ohrožení a riziku a připravenosti na povodňové situace; další opatření vedoucí k vytvoření nebo podpoře připravenosti na povodňové situace za účelem snížení jejich nepříznivých následků),
- **obnova** (úklidové a rekonstrukční práce, zdravotní a psychologická pomoc, finanční a právní nástroje pro obnovu po povodni, včetně podpory nezaměstnaných, dočasné či trvalé ubytování; úklidové a rekonstrukční práce; ostatní obnova a poučení - poučení z povodní a opatření pro zlepšení povodňové ochrany, pojištění),
- **ostatní** (dokumentace proběhlých povodní, vyhodnocení jejich příčin průběhu a důsledků, včetně fungování IZS a aktivit ostatních složek).

Opatření ke snížení nepříznivých účinků povodní v oblastech s významným povodňovým rizikem jsou zveřejněna v Plánech pro zvládání povodňových rizik. Viz Tab. 12 a [Příloha č. 11](#).

Tab. 12 Opatření ke snížení nepříznivých účinků povodní v oblastech s významným povodňovým rizikem

ID opatření	Název opatření	Náklady (mil. Kč)	ID VÚ
BER31700015	Pořízení/ změna územního plánu (definování nezastavitelných ploch a ploch s omezeným využitím)	nestanoveno	OsVPR BER 03

ID opatření	Název opatření	Náklady (mil. Kč)	ID VÚ
BER31700016	Využití výstupů map povodňového rizika (povodňové ohrožení, plochy v riziku) jako limitu v územním plánování a řízení	nestanoveno	OsVPR BER 03
BER31700017	Opatření k adaptaci ohrožených objektů a aktivit (zvýšení odolnosti) a ke snížení nepříznivých účinků povodní na budovy, veřejné sítě aj.	nestanoveno	OsVPR BER 03
BER31700018	Individuální PPO vlastníků nemovitostí	nestanoveno	OsVPR BER 03
BER31700019	Opatření ke zlepšení hlásné a předpovědní služby (hlásné profily, limity SPA, LVS, VISO)	nestanoveno	OsVPR BER 03
BER31700020	Vytvoření/aktualizace povodňového plánu územních celků (včetně digitální podoby)	nestanoveno	OsVPR BER 03
BER31700021	Vytvoření/aktualizace povodňových plánů nemovitostí	nestanoveno	OsVPR BER 03
BER31700022	Pořízení/ změna územního plánu (definování nezastavitelných ploch a ploch s omezeným využitím)	nestanoveno	OsVPR BER 04
BER31700023	Využití výstupů map povodňového rizika (povodňové ohrožení, plochy v riziku) jako limitu v územním plánování a řízení	nestanoveno	OsVPR BER 04
BER31700024	Opatření k adaptaci ohrožených objektů a aktivit (zvýšení odolnosti) a ke snížení nepříznivých účinků povodní na budovy, veřejné sítě aj.	nestanoveno	OsVPR BER 04
BER31700025	Individuální PPO vlastníků nemovitostí	nestanoveno	OsVPR BER 04
BER31700026	Opatření ke zlepšení hlásné a předpovědní služby (hlásné profily, limity SPA, LVS, VISO)	nestanoveno	OsVPR BER 04
BER31700027	Vytvoření/aktualizace povodňového plánu územních celků (včetně digitální podoby)	nestanoveno	OsVPR BER 04
BER31700028	Vytvoření/aktualizace povodňových plánů nemovitostí	nestanoveno	OsVPR BER 04
BER31700029	Pořízení/ změna územního plánu (definování nezastavitelných ploch a ploch s omezeným využitím)	nestanoveno	OsVPR BER 05
BER31700030	Využití výstupů map povodňového rizika (povodňové ohrožení, plochy v riziku) jako limitu v územním plánování a řízení	nestanoveno	OsVPR BER 05
BER31700031	Opatření k adaptaci ohrožených objektů a aktivit (zvýšení odolnosti) a ke snížení nepříznivých účinků povodní na budovy, veřejné sítě aj.	nestanoveno	OsVPR BER 05
BER31700032	Individuální PPO vlastníků nemovitostí	nestanoveno	OsVPR BER 05
BER31700033	Opatření ke zlepšení hlásné a předpovědní služby (hlásné profily, limity SPA, LVS, VISO)	nestanoveno	OsVPR BER 05
BER31700034	Vytvoření/aktualizace povodňového plánu územních celků (včetně digitální podoby)	nestanoveno	OsVPR BER 05
BER31700035	Vytvoření/aktualizace povodňových plánů nemovitostí	nestanoveno	OsVPR BER 05
BER31700036	Pořízení/ změna územního plánu (definování nezastavitelných ploch a ploch s omezeným využitím)	nestanoveno	OsVPR BER 06
BER31700037	Využití výstupů map povodňového rizika (povodňové ohrožení, plochy v riziku) jako limitu v územním plánování a řízení	nestanoveno	OsVPR BER 06
BER31700038	Opatření k adaptaci ohrožených objektů a aktivit (zvýšení odolnosti) a ke snížení nepříznivých účinků povodní na budovy, veřejné sítě aj.	nestanoveno	OsVPR BER 06
BER31700039	Individuální PPO vlastníků nemovitostí	nestanoveno	OsVPR BER 06
BER31700040	Opatření ke zlepšení hlásné a předpovědní služby (hlásné profily, limity SPA, LVS, VISO)	nestanoveno	OsVPR BER 06
BER31700041	Vytvoření/aktualizace povodňového plánu územních celků (včetně digitální podoby)	nestanoveno	OsVPR BER 06
BER31700042	Vytvoření/aktualizace povodňových plánů nemovitostí	nestanoveno	OsVPR BER 06
BER31700043	Pořízení/ změna územního plánu (definování nezastavitelných ploch a ploch s omezeným využitím)	nestanoveno	OsVPR BER 07
BER31700044	Využití výstupů map povodňového rizika (povodňové ohrožení, plochy v riziku) jako limitu v územním plánování a řízení	nestanoveno	OsVPR BER 07
BER31700045	Opatření k adaptaci ohrožených objektů a aktivit (zvýšení odolnosti) a ke snížení nepříznivých účinků povodní na budovy, veřejné sítě aj.	nestanoveno	OsVPR BER 07
BER31700046	Individuální PPO vlastníků nemovitostí	nestanoveno	OsVPR BER 07

ID opatření	Název opatření	Náklady (mil. Kč)	ID VÚ
BER31700047	Opatření ke zlepšení hlásné a předpovědní služby (hlásné profily, limity SPA, LVS, VISO)	nestanoveno	OsVPR BER 07
BER31700048	Vytvoření/aktualizace povodňového plánu územních celků (včetně digitální podoby)	nestanoveno	OsVPR BER 07
BER31700049	Vytvoření/aktualizace povodňových plánů nemovitostí	nestanoveno	OsVPR BER 07
BER31700050	Pořízení/ změna územního plánu (definování nezastavitelných ploch a ploch s omezeným využitím)	nestanoveno	OsVPR BER 08
BER31700051	Využití výstupů map povodňového rizika (povodňové ohrožení, plochy v riziku) jako limitu v územním plánování a řízení	nestanoveno	OsVPR BER 08
BER31700052	Opatření k adaptaci ohrožených objektů a aktivit (zvýšení odolnosti) a ke snížení nepříznivých účinků povodní na budovy, veřejné sítě aj.	nestanoveno	OsVPR BER 08
BER31700053	Individuální PPO vlastníků nemovitostí	nestanoveno	OsVPR BER 08
BER31700054	Opatření ke zlepšení hlásné a předpovědní služby (hlásné profily, limity SPA, LVS, VISO)	nestanoveno	OsVPR BER 08
BER31700055	Vytvoření/aktualizace povodňového plánu územních celků (včetně digitální podoby)	nestanoveno	OsVPR BER 08
BER31700056	Vytvoření/aktualizace povodňových plánů nemovitostí	nestanoveno	OsVPR BER 08
BER31700057	Pořízení/ změna územního plánu (definování nezastavitelných ploch a ploch s omezeným využitím)	nestanoveno	OsVPR BER 09
BER31700058	Využití výstupů map povodňového rizika (povodňové ohrožení, plochy v riziku) jako limitu v územním plánování a řízení	nestanoveno	OsVPR BER 09
BER31700059	Opatření k adaptaci ohrožených objektů a aktivit (zvýšení odolnosti) a ke snížení nepříznivých účinků povodní na budovy, veřejné sítě aj.	nestanoveno	OsVPR BER 09
BER31700060	Individuální PPO vlastníků nemovitostí	nestanoveno	OsVPR BER 09
BER31700061	Opatření ke zlepšení hlásné a předpovědní služby (hlásné profily, limity SPA, LVS, VISO)	nestanoveno	OsVPR BER 09
BER31700062	Vytvoření/aktualizace povodňového plánu územních celků (včetně digitální podoby)	nestanoveno	OsVPR BER 09
BER31700063	Vytvoření/aktualizace povodňových plánů nemovitostí	nestanoveno	OsVPR BER 09
BER31700064	Pořízení/ změna územního plánu (definování nezastavitelných ploch a ploch s omezeným využitím)	nestanoveno	OsVPR BER 10
BER31700065	Využití výstupů map povodňového rizika (povodňové ohrožení, plochy v riziku) jako limitu v územním plánování a řízení	nestanoveno	OsVPR BER 10
BER31700066	Opatření k adaptaci ohrožených objektů a aktivit (zvýšení odolnosti) a ke snížení nepříznivých účinků povodní na budovy, veřejné sítě aj.	nestanoveno	OsVPR BER 10
BER31700067	Individuální PPO vlastníků nemovitostí	nestanoveno	OsVPR BER 10
BER31700068	Opatření ke zlepšení hlásné a předpovědní služby (hlásné profily, limity SPA, LVS, VISO)	nestanoveno	OsVPR BER 10
BER31700069	Vytvoření/aktualizace povodňového plánu územních celků (včetně digitální podoby)	nestanoveno	OsVPR BER 10
BER31700070	Vytvoření/aktualizace povodňových plánů nemovitostí	nestanoveno	OsVPR BER 10
BER31700071	Pořízení/ změna územního plánu (definování nezastavitelných ploch a ploch s omezeným využitím)	nestanoveno	OsVPR BER 11
BER31700072	Využití výstupů map povodňového rizika (povodňové ohrožení, plochy v riziku) jako limitu v územním plánování a řízení	nestanoveno	OsVPR BER 11
BER31700073	Opatření k adaptaci ohrožených objektů a aktivit (zvýšení odolnosti) a ke snížení nepříznivých účinků povodní na budovy, veřejné sítě aj.	nestanoveno	OsVPR BER 11
BER31700074	Individuální PPO vlastníků nemovitostí	nestanoveno	OsVPR BER 11
BER31700075	Opatření ke zlepšení hlásné a předpovědní služby (hlásné profily, limity SPA, LVS, VISO)	nestanoveno	OsVPR BER 11
BER31700076	Vytvoření/aktualizace povodňového plánu územních celků (včetně digitální podoby)	nestanoveno	OsVPR BER 11
BER31700077	Vytvoření/aktualizace povodňových plánů nemovitostí	nestanoveno	OsVPR BER 11



ID opatření	Název opatření	Náklady (mil. Kč)	ID VÚ
BER31700078	Pořízení/ změna územního plánu (definování nezastavitelných ploch a ploch s omezeným využitím)	nestanoveno	OsVPR BER 12
BER31700079	Využití výstupů map povodňového rizika (povodňové ohrožení, plochy v riziku) jako limitu v územním plánování a řízení	nestanoveno	OsVPR BER 12
BER31700080	Opatření k adaptaci ohrožených objektů a aktivit (zvýšení odolnosti) a ke snížení nepříznivých účinků povodní na budovy, veřejné sítě aj.	nestanoveno	OsVPR BER 12
BER31700081	Individuální PPO vlastníků nemovitostí	nestanoveno	OsVPR BER 12
BER31700082	Opatření ke zlepšení hlásné a předpovědní služby (hlásné profily, limity SPA, LVS, VISO)	nestanoveno	OsVPR BER 12
BER31700083	Vytvoření/aktualizace povodňového plánu územních celků (včetně digitální podoby)	nestanoveno	OsVPR BER 12
BER31700084	Vytvoření/aktualizace povodňových plánů nemovitostí	nestanoveno	OsVPR BER 12
BER31700085	Pořízení/ změna územního plánu (definování nezastavitelných ploch a ploch s omezeným využitím)	nestanoveno	OsVPR BER 13
BER31700086	Využití výstupů map povodňového rizika (povodňové ohrožení, plochy v riziku) jako limitu v územním plánování a řízení	nestanoveno	OsVPR BER 13
BER31700087	Opatření k adaptaci ohrožených objektů a aktivit (zvýšení odolnosti) a ke snížení nepříznivých účinků povodní na budovy, veřejné sítě aj.	nestanoveno	OsVPR BER 13
BER31700088	Individuální PPO vlastníků nemovitostí	nestanoveno	OsVPR BER 13
BER31700089	Opatření ke zlepšení hlásné a předpovědní služby (hlásné profily, limity SPA, LVS, VISO)	nestanoveno	OsVPR BER 13
BER31700090	Vytvoření/aktualizace povodňového plánu územních celků (včetně digitální podoby)	nestanoveno	OsVPR BER 13
BER31700091	Vytvoření/aktualizace povodňových plánů nemovitostí	nestanoveno	OsVPR BER 13
BER31700092	Pořízení/ změna územního plánu (definování nezastavitelných ploch a ploch s omezeným využitím)	nestanoveno	OsVPR BER 14
BER31700093	Využití výstupů map povodňového rizika (povodňové ohrožení, plochy v riziku) jako limitu v územním plánování a řízení	nestanoveno	OsVPR BER 14
BER31700094	Opatření k adaptaci ohrožených objektů a aktivit (zvýšení odolnosti) a ke snížení nepříznivých účinků povodní na budovy, veřejné sítě aj.	nestanoveno	OsVPR BER 14
BER31700095	Individuální PPO vlastníků nemovitostí	nestanoveno	OsVPR BER 14
BER31700096	Opatření ke zlepšení hlásné a předpovědní služby (hlásné profily, limity SPA, LVS, VISO)	nestanoveno	OsVPR BER 14
BER31700097	Vytvoření/aktualizace povodňového plánu územních celků (včetně digitální podoby)	nestanoveno	OsVPR BER 14
BER31700098	Vytvoření/aktualizace povodňových plánů nemovitostí	nestanoveno	OsVPR BER 14
BER31700099	PPO Klatovy - Luby	44,000	BER_0350
BER31700109	PPO Trnová	nestanoveno	BER_0540
BER31700110	PBPO Rokycany	nestanoveno	BER_0510
BER31700113	PPO Plzeň - PB Mže - Tyršova ul.	nestanoveno	BER_0170
BER31700114	PPO Plzeň - Roudná	nestanoveno	BER_0170
BER31700114	PPO Plzeň - Roudná	nestanoveno	BER_0550
BER31700116	PPO Tachov - levobřežní úprava u zimního stadionu (BE200059)	nestanoveno	BER_2070
BER31700117	PPO Tachov - navýšení pravobřežní zdi nad a pod mostem v ulici Vodní (BE200059)	nestanoveno	BER_2070
BER31700118	PPO Tachov - Komplex opatření na levém břehu v úseku ul. Vodní tř. Míru	nestanoveno	BER_2070
BER31700119	PPO Nýřany	nestanoveno	BER_0170
BER31700120	Bělá nad Radbuzou - úprava koryty	nestanoveno	BER_0180
BER31700121	Domažlice - úprava koryta na Q5 souběžně s ulicí Havlíčkova	nestanoveno	BER_0220
BER31700122	Mochtín, Sobětice, poldry na Mochtínském potoce	nestanoveno	BER_0350
BER31700123	PPO Klatovy	nestanoveno	BER_0350

ID opatření	Název opatření	Náklady (mil. Kč)	ID VÚ
BER31700127	Obnova retenční nádrže - Hrádek u Rokycan (BER217095)	nestanoveno	BER_0530
BER31700128	Rekonstrukce Padršských rybníků (BER217096)	15,000	BER_0530
BER31700134	PPO Strašice (BER217103)	25,000	BER_0530
BER31700135	PPO a povodňový park Hrádek (BER217105)	15,000	BER_0530
BER31700136	PBPO Klabava (BER217106)	10,000	BER_0530
BER31700137	PPO Chrást (BER217108)	27,000	BER_0530
HVL31700022	Horažďovice - Otava, zkapacitnění jezu Mrskoš (VH200007)	nestanoveno	HVL_1250
HVL31700031	PPO Horažďovice - úsek Zářečí - železniční most	30,000	HVL_1250
HVL31700032	PPO Horažďovice - úsek železniční most - pod jez Mrskoš	nestanoveno	HVL_1250
HVL31700033	PPO Hrádek	nestanoveno	HVL_1190
HVL31700034	PPO Kolínek	nestanoveno	HVL_1190
HVL31700052	Pořízení/ změna územního plánu (definování nezastavitelných ploch a ploch s omezeným využitím)	nestanoveno	OsVPR HVL 06
HVL31700053	Využití výstupů map povodňového rizika (povodňové ohrožení, plochy v riziku) jako limitu v územním plánování a řízení	nestanoveno	OsVPR HVL 06
HVL31700054	Opatření k adaptaci ohrožených objektů a aktivit (zvýšení odolnosti) a ke snížení nepříznivých účinků povodní na budovy, veřejné sítě aj.	nestanoveno	OsVPR HVL 06
HVL31700055	Individuální PPO vlastníků nemovitostí	nestanoveno	OsVPR HVL 06
HVL31700056	Opatření ke zlepšení hlásné a předpovědní služby (hlásné profily, limity SPA, LVS, VISO)	nestanoveno	OsVPR HVL 06
HVL31700057	Vytvoření/aktualizace povodňového plánu územních celků (včetně digitální podoby)	nestanoveno	OsVPR HVL 06
HVL31700058	Vytvoření/aktualizace povodňových plánů nemovitostí	nestanoveno	OsVPR HVL 06
HVL31700059	Pořízení/ změna územního plánu (definování nezastavitelných ploch a ploch s omezeným využitím)	nestanoveno	OsVPR HVL 07
HVL31700060	Využití výstupů map povodňového rizika (povodňové ohrožení, plochy v riziku) jako limitu v územním plánování a řízení	nestanoveno	OsVPR HVL 07
HVL31700061	Opatření k adaptaci ohrožených objektů a aktivit (zvýšení odolnosti) a ke snížení nepříznivých účinků povodní na budovy, veřejné sítě aj.	nestanoveno	OsVPR HVL 07
HVL31700062	Individuální PPO vlastníků nemovitostí	nestanoveno	OsVPR HVL 07
HVL31700063	Opatření ke zlepšení hlásné a předpovědní služby (hlásné profily, limity SPA, LVS, VISO)	nestanoveno	OsVPR HVL 07
HVL31700064	Vytvoření/aktualizace povodňového plánu územních celků (včetně digitální podoby)	nestanoveno	OsVPR HVL 07
HVL31700065	Vytvoření/aktualizace povodňových plánů nemovitostí	nestanoveno	OsVPR HVL 07
HVL31700101	PPO Hrádek - Kašovice	nestanoveno	HVL_1190

#### 4.15 Opatření ke snížení nepříznivých účinků povodní mimo OsVPR

Cílem těchto opatření je snížení nepříznivých účinků povodní mimo oblast s významným povodňovým rizikem. Tato opatření rozlišujeme na preventivní opatření na ochranu území před povodněmi a technická opatření na ochranu území před povodněmi.

Mezi tato opatření řadíme opatření ke snížení odtoku vody z povodí, výstavbu suchých nádrží s objemem nad 50 tis. m<sup>3</sup>, úprava koryt vodních toků v zastavěných obcích přírodě blízkým způsobem, zvyšování retenční schopnosti krajiny a omezování vzniku povodní přírodě blízkým způsobem, ochrana proti erozi a omezování negativních důsledků povrchových odtoků vody, protipovodňová opatření s retencí, protipovodňová opatření podél vodních toků, zvyšování bezpečnosti vodních děl, studie odtokových poměrů a vymezení záplavových území, obnova, odbahnění a rekonstrukce rybníků a výstavba vodních nádrží, protipovodňová opatření realizovaná v rámci pozemkových úprav, provádění protipovodňových preventivních opatření na drobných vodních tocích a v jejich povodích a protierozní opatření na lesních půdách, sanace nátrží, erozních rýh a hrazení, stabilizace strží na pozemcích



určených k plnění funkce lesa, budování a modernizace informačních systémů předpovědní povodňové a hlásné služby, podpora zpracování mapových podkladů o povodňovém nebezpečí a povodňovém riziku – viz Tab. 13 a [Příloha č. 12](#).

Tab. 13 Opatření ke snížení nepříznivých účinků povodní mimo OsVPR

ID opatření	Název opatření	Náklady (mil. Kč)	ID VÚ
BER31800001	Opatření ke mírnění rizika povodní v oblastech mimo významné povodňové riziko	nestanoveno	BER_0420
BER31800002	Opatření ke mírnění rizika povodní v oblastech mimo významné povodňové riziko	nestanoveno	BER_0170
BER31800003	Opatření ke mírnění rizika povodní v oblastech mimo významné povodňové riziko	nestanoveno	BER_0270
BER31800004	Opatření ke mírnění rizika povodní v oblastech mimo významné povodňové riziko	nestanoveno	BER_0210
BER31800005	Opatření ke mírnění rizika povodní v oblastech mimo významné povodňové riziko	nestanoveno	BER_0470
BER31800006	Opatření ke mírnění rizika povodní v oblastech mimo významné povodňové riziko	nestanoveno	BER_0250
BER31800007	Opatření ke mírnění rizika povodní v oblastech mimo významné povodňové riziko	nestanoveno	BER_0540
BER31800009	Opatření ke mírnění rizika povodní v oblastech mimo významné povodňové riziko	nestanoveno	BER_0880
BER31800011	PPO Mochtínský potok - Mochtín, Těšetiny	10,500	BER_0350
BER31800013	ZKT Černice	10,000	BER_0480
BER31800015	RN Plachtín	2,000	BER_0640
BER31800016	PPO Kbelanský potok včetně přítoků	5,000	BER_0170
BER31800017	Protipovodňová opatření k ochraně obce Třemošná	25,000	BER_0540
BER31800018	PPO obce Hromnice a jejich částí	10,000	BER_0540
BER31800018	PPO obce Hromnice a jejich částí	10,000	BER_0550
BER31800019	Obnova náhonu Ždánov - Draženov a výstavba MVN	4,000	BER_0190
BER31800020	Revitalizační opatření v k.ú. Hvožďany - retenční nádrž	9,000	BER_0165_J
BER31800021	PBPPO na Pekelském potoce v Kamenném Újezdě	30,000	BER_0530
BER31800022	PPO Město Touškov	nestanoveno	BER_0170
BER31800023	Revitalizace odvodňovacího příkopu - Město Touškov	80,000	BER_0170
BER31800024	Protierozní a protizáplavová opatření v obci Nevřeň	9,000	BER_0540
BER31800025	Opatření ke zpomalení odtoku - Hostouň	2,500	BER_0180
BER31800026	PPO obce Bdeněves	3,000	BER_0170
BER31800031	RVT a PPO Sedlišťský potok - Staré Sedliště	16,400	BER_0040
BER31800032	Spálené Poříčí - Zámecká, úprava koryta vodního toku	nestanoveno	BER_0470
BER31800033	Spálené Poříčí - protipovodňový systém	nestanoveno	BER_0470
BER31800035	PEO Dobřív	4,500	BER_0490
BER31800036	PPO na území obce Klabava	1,400	BER_0530
BER31800037	PPO Ejpovice	25,000	BER_0530
BER31800038	PPO Mirošov	24,300	BER_0500
BER31800039	PPO Skořice	0,500	BER_0500
BER31800040	Úprava Holoubkovského potoka v Chezovicích	2,900	BER_0510
BER31800041	PPO Mýto	4,700	BER_0510
BER31800042	PPO Holoubkov	17,400	BER_0510
BER31800043	Úprava Hůreckého potoka ve Svojkovicích	5,500	BER_0510
BER31800044	PPO a PEO Litohlavy	1,800	BER_0520

ID opatření	Název opatření	Náklady (mil. Kč)	ID VÚ
BER31800045	PPO Kozolupy a opatření na stokové síti	1,000	BER_0170
BER31800046	Vícenický rybník	10,000	BER_0400
BER31800047	DVT Křakovský potok - výstavba poldru	15,000	BER_0210
BER31800049	Kamenný Újezd přírodě blízké PPO	60,000	BER_0530
BER31800051	Třebýcinka u obce Měčín, obnova MVN	0,600	BER_0420
BER31800053	Protipovodňová ochrana Janovic nad Úhlavou (BER218002)	nestanoveno	BER_0370
HVL31800016	LP Divišovského potoka	5,000	HVL_1170
HVL31800028	Opatření ke snížení rizika povodní v oblastech mimo významné povodňové riziko	nestanoveno	HVL_1470

#### 4.16 Opatření ke snížení nepříznivých účinků sucha

Cílem těchto opatření je snížení nepříznivých účinků sucha. Mezi tato opatření lze zahrnout opatření směřující k vytvoření akumulčních prostor především ve formě zásob podzemní vody a dále ve formě přírodních nebo umělých akumulací povrchových vod a povodí s příznivou krajinnou strukturou, např.: zvětšovat retenční schopnost krajiny, snižovat erozi z plošného odtoku vody, snižovat množství srážkových vod odváděných kanalizací a vytvořit podmínky pro jejich přímé vsakování do půdního prostředí v co možná největší míře, racionalizovat hospodaření s vodou včetně snižování ztrát ve vodovodních sítích, územně chránit vybrané hydrologicky a morfologicky vhodné lokality pro umělou akumulaci povrchových vod – viz Tab. 14.

Tab. 14 Opatření ke snížení nepříznivých účinků sucha

ID opatření	Název opatření	Náklady (mil. Kč)	ID VÚ
CZE31700001	Prevence a zmírnění dopadů sucha a nedostatku vody	nestanoveno	více VÚ

#### 4.17 Doplnková opatření

Opatření navrhovaná v této kapitole jsou aplikována zejména u vodních útvarů, u kterých není přesně známa příčina nedosažení dobrého stavu – viz Tab. 15 a [Příloha č. 13](#).

Tab. 15 Doplnková opatření

ID opatření	Název opatření	Náklady (mil. Kč)	ID VÚ
BER32000001	Průzkumný monitoring Biřkov - průmyslová ČOV	0,050	BER_0260
BER32000003	Průzkumný monitoring Fish sádky Plzeň	0,050	BER_0430
BER32000005	Průzkumný monitoring Strojírny Dýšina	0,050	BER_0530
BER32000007	Úprava provozního monitoringu v dílčím povodí Berounky	nestanoveno	BER_0350
			BER_0480
			BER_0540
			BER_0550
			BER_0830
BER32000161	Monitoring ke snížení nejistot zjištěných ve studii	nestanoveno	BER_0110
HVL32000003	Průzkumný monitoring ČOV Kasejovice	0,050	HVL_1430

#### 4.18 Souhrnné náklady na opatření

V Tab. 16 je uveden souhrn předpokládaných nákladů na realizaci opatření k dosažení cílů, členěný dle jednotlivých kapitol, v rámci území Plzeňského kraje.

Tab. 16 Souhrn předpokládaných nákladů na program opatření

Typ opatření	Počet opatření	Odhad nákladů (mil. Kč)
Opatření pro vody užívané nebo uvažované pro odběr vody pro lidskou spotřebu	0	-
Opatření ke zlepšení jakosti vod využívaných ke koupání	5	-
Opatření pro omezování odběrů a vzdouvání vod, včetně odůvodnění případných výjimek	3	-
Opatření k regulaci umělých infiltrací nebo doplňování podzemních vod	1	-
Opatření k zabránění a regulaci znečištění z bodových zdrojů	193	1815,32
Opatření k zabránění nebo regulaci znečištění z plošných zdrojů	5	-
Opatření k zamezení přímému vypouštění do podzemních vod s uvedením případů povoleného vypouštění	0	-
Opatření k omezování, případně zastavení vnosu nebezpečných a zvláště nebezpečných látek do vod	8	190,60
Opatření k prevenci a snížení dopadu případů havarijního znečištění	0	-
Opatření k zajištění odpovídajících hydromorfologických podmínek vodních útvarů, umožňujících dosažení dobrého ekologického stavu nebo dobrého ekologického potenciálu	51	264,40
Opatření pro zlepšování vodních poměrů a pro ochranu ekologické stability krajiny	28	224,06
Opatření pro hospodaření s vodami a udržitelné užívání vody a pro zajištění vodohospodářských služeb	4	-
Opatření ke snížení nepříznivých účinků povodní v oblastech s významným povodňovým rizikem	124	166,00
Opatření ke snížení nepříznivých účinků povodní mimo OsVPR	44	406,00
Opatření ke snížení nepříznivých účinků sucha	1	-
Doplňková opatření	6	0,20

## 5. Závěr

V souladu s požadavky Rámcové směrnice o vodách 2000/60/ES ukládá zákon č. 254/2001 Sb., o vodách a o změně některých zákonů (vodní zákon), ve znění pozdějších předpisů, správcům povodí podle jejich územní působnosti ve spolupráci s příslušnými krajskými úřady a ve spolupráci s ústředními vodoprávními úřady pořízení plánů dílčích povodí.

Plány dílčích povodí stanoví návrhy programů opatření, které jsou nutné k dosažení cílů pro dané dílčí povodí na základě zjištěného stavu povrchových a podzemních vod, hodnocení povodňových rizik, potřeb užívání vodních zdrojů a časový plán jejich uskutečnění. V programech opatření jsou opatření rozdělena do dvou hlavních skupin, a to na opatření základní a doplňková.

Návrhy uvedených plánů dílčích povodí byly vystaveny na dobu 6 měsíců k připomínkám veřejnosti a získané připomínky a náměty pomohly zlepšit úroveň připravovaných návrhů.

V průběhu zveřejnění byly organizovány v jednotlivých krajích pracovní semináře, kde byly cíleně vysvětlovány použité postupy a objasňovány získané výsledky a sestavené návrhy plánů dílčích povodí, zejména s důrazem na připravené programy opatření.

## Seznam příloh

Příloha č. 1	Seznam útvarů povrchových vod ve správním obvodu Plzeňského kraje .....	33
Příloha č. 2	Seznam útvarů podzemních vod ve správním obvodu Plzeňského kraje .....	38
Příloha č. 3	Výsledky hodnocení útvarů povrchových vod – ekologický stav .....	39
Příloha č. 4	Výsledky hodnocení útvarů povrchových vod – chemický stav .....	40
Příloha č. 5	Výsledky hodnocení útvarů podzemních vod.....	41
Příloha č. 6	Opatření ke zlepšení jakosti vod využívaných ke koupání .....	42
Příloha č. 7	Opatření k zabránění a regulaci znečištění z bodových zdrojů .....	43
Příloha č. 8	Opatření k omezování, případně zastavení vnosu nebezpečných a zvláště nebezpečných látek do vod.....	44
Příloha č. 9	Opatření k zajištění odpovídajících hydromorfologických podmínek vodních útvarů ....	45
Příloha č. 10	Opatření pro zlepšování vodních poměrů a pro ochranu ekologické stability krajiny ....	46
Příloha č. 11	Opatření ke snížení nepříznivých účinků povodní v oblastech s významným povodňovým rizikem.....	47
Příloha č. 12	Opatření ke snížení nepříznivých účinků povodní mimo OsVPR .....	48
Příloha č. 13	Doplňková opatření .....	49

## Seznam zkratk

BER	Dílčí povodí Berounky
ČOV	Čistírna odpadních vod
DOsVPR	Dokumentace oblastí s významným povodňovým rizikem
DUN	Dílčí povodí ostatních přítoků Dunaje
DVL	Dílčí povodí dolní Vltavy
DVT	Drobný vodní tok
DYJ	Dílčí povodí Dyje
EHS	Evropské hospodářské společenství
ES	Evropské společenství
HOD	Dílčí povodí horní Odry
HSL	Dílčí povodí horního a středního Labe
HVL	Dílčí povodí horní Vltavy
CHOPAV	Chráněná oblast přirozené akumulace vod
LNO	Dílčí povodí Lužické Nisy a ostatních přítoků Odry
MOV	Dílčí povodí Moravy a přítoků Váhu
MVE	Malá vodní elektrárna
MVN	Malá vodní nádrž
MZe	Ministerstvo zemědělství
MŽP	Ministerstvo životního prostředí
OHL	Dílčí povodí Ohře, dolního Labe a ostatních přítoků Labe
OPŽP	Operační program Životní prostředí
OsVPR	Oblasti s významným povodňovým rizikem
PBPO	Přírodě blízká protipovodňová opatření
PDP	Plán dílčího povodí
PLA	Povodí Labe, státní podnik
POH	Povodí Ohře, státní podnik
PPO	Protipovodňová opatření
PpZPR	Plány pro zvládání povodňových rizik
PVL	Povodí Vltavy, státní podnik
SEZ	Stará ekologická zátěž
SPA	Stupeň povodňové aktivity
VD	Vodní dílo
VÚ	Vodní útvar

**Příloha č. 1 Seznam útvarů povrchových vod ve správním obvodu Plzeňského kraje**

Identifikátor vodního útvaru	Název vodního útvaru	Ekologický stav	Chemický stav	Dílčí povodí
BER_0010	Mže od pramene po vzduť nádrže Lučina	dobry stav	nedosažení dobrého stavu	BER
BER_0040	Sedlišťský potok od pramene po ústí do Mže	střední stav	dobry stav	BER
BER_0050	Hamerský potok od státní hranice po ústí do Mže	střední stav	dobry stav	BER
BER_0060	Kosový potok od pramene po ústí do Mže	střední stav	dobry stav	BER
BER_0080	Úhlavka od pramene po Výrovský potok	střední stav	neznámý	BER
BER_0090	Výrovský potok od pramene po ústí do toku Úhlavka	střední stav	neznámý	BER
BER_0100	Úhlavka od toku Výrovský potok po ústí do Mže	poškozený stav	dobry stav	BER
BER_0110	Mže od toku Úhlavka po vzduť nádrže Hracholusky	střední stav	dobry stav	BER
BER_0120	Úterský potok od pramene po Nezdický potok	dobry stav	dobry stav	BER
BER_0130	Nezdický potok od pramene po ústí do toku Úterský potok	střední stav	dobry stav	BER
BER_0140	Hadovka od pramene po ústí do toku Úterský potok	střední stav	dobry stav	BER
BER_0150	Úterský potok od toku Nezdický potok po vzduť nádrže Hracholusky	střední stav	dobry stav	BER
BER_0165_J	Nádrž Hracholusky na toku Mže	střední potenciál	neznámý	BER
BER_0170	Mže od hráze nádrže Hracholusky po ústí do toku Berounka	střední stav	nedosažení dobrého stavu	BER
BER_0180	Radbuza od pramene po Černý potok	střední stav	dobry stav	BER
BER_0190	Černý potok od pramene po tok Pivoňka	střední stav	dobry stav	BER
BER_0200	Pivoňka od pramene po ústí do toku Černý potok	střední stav	dobry stav	BER
BER_0210	Černý potok od toku Pivoňka po ústí do toku Radbuza a Radbuza po tok Zubřina	poškozený stav	dobry stav	BER
BER_0220	Zubřina od pramene po Záhořanský potok	střední stav	dobry stav	BER
BER_0230	Záhořanský potok od pramene po ústí do toku Zubřina	poškozený stav	nedosažení dobrého stavu	BER
BER_0240	Zubřina od toku Záhořanský potok po ústí do toku Radbuza	střední stav	nedosažení dobrého stavu	BER
BER_0250	Radbuza od toku Zubřina po tok Merklínka	střední stav	nedosažení dobrého stavu	BER
BER_0260	Merklínka od pramene po ústí do toku Radbuza	střední stav	dobry stav	BER
BER_0270	Radbuza od toku Merklínka po vzduť nádrže České údolí	střední stav	nedosažení dobrého stavu	BER
BER_0285_J	Nádrž České údolí na toku Radbuza	zničený potenciál	neznámý	BER
BER_0290	Úhlava od pramene po Bílý potok	střední stav	nedosažení dobrého stavu	BER
BER_0300	Bílý potok od pramene po ústí do toku Úhlava	střední stav	nedosažení dobrého stavu	BER

Základní informace o plánech dílčích povodí a programech opatření pro správní obvod Plzeňského kraje

Identifikátor vodního útvaru	Název vodního útvaru	Ekologický stav	Chemický stav	Dílčí povodí
BER_0310	Úhlava od toku Bílý potok po vzdutí nádrže Nýrsko	střední stav	nedosažení dobrého stavu	BER
BER_0325_J	Nádrž Nýrsko na toku Úhlava	dobry a lepší potenciál	nedosažení dobrého stavu	BER
BER_0330	Chodská Úhlava od pramene po ústí do toku Úhlava	střední stav	nedosažení dobrého stavu	BER
BER_0340	Jelenka od pramene po ústí do toku Úhlava	střední stav	nedosažení dobrého stavu	BER
BER_0350	Drnový potok od pramene po ústí do toku Úhlava	poškozený stav	nedosažení dobrého stavu	BER
BER_0360	Poleňka od pramene po ústí do toku Úhlava	střední stav	dobry stav	BER
BER_0370	Úhlava od hráze nádrže Nýrsko po Točnický potok	poškozený stav	nedosažení dobrého stavu	BER
BER_0380	Točnický potok od pramene po Měcholupský potok	poškozený stav	nedosažení dobrého stavu	BER
BER_0390	Měcholupský potok od pramene po ústí do toku Točnický potok	zničený stav	nedosažení dobrého stavu	BER
BER_0400	Točnický potok od toku Měcholupský potok po ústí do toku Úhlava	střední stav	nedosažení dobrého stavu	BER
BER_0420	Úhlava od toku Točnický potok po ústí do toku Radbuza	střední stav	nedosažení dobrého stavu	BER
BER_0430	Radbuza od hráze nádrže České údolí po ústí do toku Berounka	střední potenciál	dobry stav	BER
BER_0440	Úslava od pramene po Myslívský potok	poškozený stav	dobry stav	BER
BER_0450	Myslívský potok od pramene po ústí do toku Úslava	střední stav	dobry stav	BER
BER_0460	Podhrázský potok od pramene po ústí do toku Úslava	poškozený stav	dobry stav	BER
BER_0470	Bradava od pramene po ústí do toku Úslava	střední stav	dobry stav	BER
BER_0480	Úslava od toku Myslívský potok po ústí do toku Berounka	střední stav	nedosažení dobrého stavu	BER
BER_0490	Klabava od pramene po Skořický potok	střední stav	neznámý	BER
BER_0500	Skořický potok od pramene po ústí do toku Klabava	střední stav	dobry stav	BER
BER_0510	Holoubkovský potok od pramene po ústí do toku Klabava	střední stav	dobry stav	BER
BER_0520	Voldušský potok od pramene po ústí do toku Klabava	poškozený stav	dobry stav	BER
BER_0530	Klabava od toku Skořický potok po ústí do toku Berounka	střední stav	nedosažení dobrého stavu	BER
BER_0540	Třemošná od pramene po ústí do toku Berounka	střední stav	nedosažení dobrého stavu	BER
BER_0550	Berounka od toku Mže po tok Střela	poškozený stav	nedosažení dobrého stavu	BER
BER_0600	Manětínský potok od pramene po ústí do toku Střela	střední stav	nedosažení dobrého stavu	BER
BER_0610	Mladotický potok od pramene po ústí do toku Střela	střední stav	dobry stav	BER
BER_0620	Kralovický potok od pramene po ústí do toku Střela	střední stav	nedosažení dobrého stavu	BER
BER_0630	Střela od hráze nádrže Žlutice po ústí do toku Berounka	poškozený stav	dobry stav	BER



Identifikátor vodního útvaru	Název vodního útvaru	Ekologický stav	Chemický stav	Dílčí povodí
BER_0640	Radnický potok od pramene po ústí do toku Berounka	střední stav	dobrá stav	BER
BER_0650	Javornice od pramene po Šípský potok	střední stav	dobrá stav	BER
BER_0660	Šípský potok od pramene po ústí do Javornice	střední stav	dobrá stav	BER
BER_0670	Javornice od toku Šípský potok po ústí do toku Berounka	střední stav	dobrá stav	BER
BER_0680	Zbizožský potok od pramene po tok Koželužka	zničený stav	dobrá stav	BER
BER_0690	Koželužka od pramene po ústí do toku Zbizožský potok	střední stav	dobrá stav	BER
BER_0700	Vejvanovský potok od pramene po ústí do toku Zbizožský potok	střední stav	dobrá stav	BER
BER_0710	Zbizožský potok od toku Koželužka po ústí do toku Berounka	střední stav	dobrá stav	BER
BER_0720	Úpořský potok od pramene po ústí do toku Berounka	střední stav	dobrá stav	BER
BER_0730	Berounka od toku Střela po Rakovnický potok	střední stav	nedosažení dobrého stavu	BER
BER_2015_J	Nádrž Lučina na toku Mže	střední potenciál	neznámý	BER
BER_2020	Lužní potok od pramene po vzdutí nádrže Lučina	střední stav	dobrá stav	BER
BER_2070	Mže od hráze nádrže Lučina po tok Úhlavka	střední stav	nedosažení dobrého stavu	BER
BER_2410	Příchovický potok a Zlatý potok od pramene po ústí do toku Úhlava	poškozený stav	dobrá stav	BER
DE_BY_NR023	Lesní Nába/Tirschenreuther Waldnaab od pramene po tok Geissbach	poškozený stav	dobrá stav	DUN
DE_BY_NR117	Farský potok/Mierbach-Fahrbach od pramene po ústí do toku Nivní potok	poškozený stav	dobrá stav	DUN
DE_BY_NR143	Černice/Bayerische Schwarzach od pramene po ústí do toku Schwarzbach	poškozený stav	dobrá stav	DUN
DE_BY_NR163	Plešský potok/Ascha-Weissbach od pramene po ústí do toku Schwarzbach	poškozený stav	dobrá stav	DUN
DE_BY_NR229	Grosse Deberník od pramene po ústí do toku Grosser Regen	poškozený stav	dobrá stav	DUN
DE_BY_NR247	Malá Řezná/Kliener Regen od pramene po ústí do toku Frauenau	poškozený stav	dobrá stav	DUN
DE_BY_NR303	Myslívský potok/Wiesebach od pramene po ústí do toku Chamb	poškozený stav	dobrá stav	DUN
DUN_0010	Nivní potok od pramene po ústí do toku Katharinabach	poškozený stav	neznámý	DUN
DUN_0020	Kateřinský potok od pramene po státní hranici	střední stav	neznámý	DUN
DUN_0030	Hraniční potok od pramene po ústí do toku Katharinabach	poškozený stav	dobrá stav	DUN
DUN_0040	Celní potok od pramene po státní hranici	střední stav	dobrá stav	DUN
DUN_0050	Nemanický potok od pramene po státní hranici	střední stav	neznámý	DUN
DUN_0060	Černý potok od pramene po ústí do toku Schwarzbach	dobrá stav	dobrá stav	DUN
DUN_0070	Řezná od pramene po státní hranici	střední stav	dobrá stav	DUN

Základní informace o plánech dílčích povodí a programech opatření pro správní obvod Plzeňského kraje

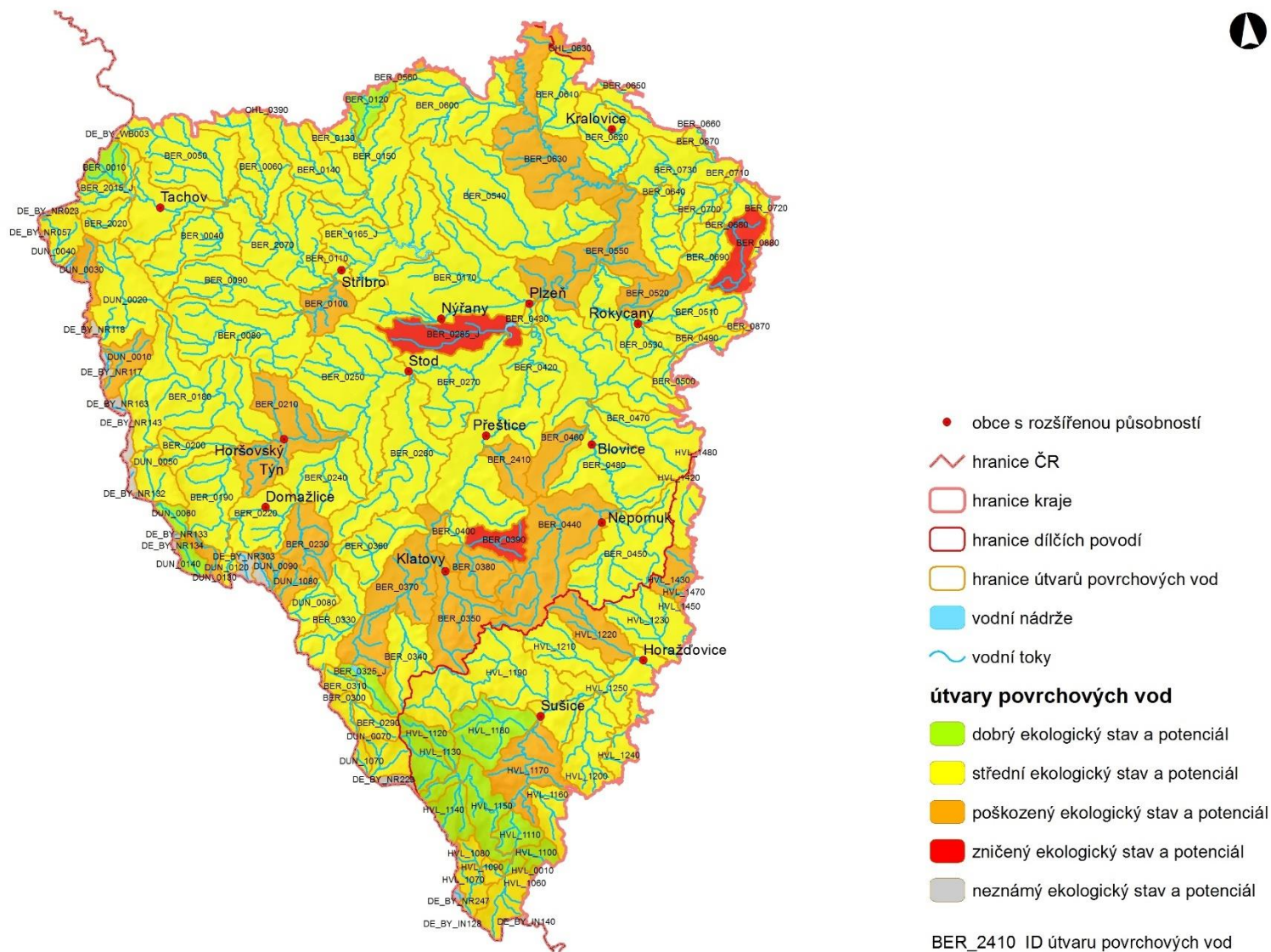
Identifikátor vodního útvaru	Název vodního útvaru	Ekologický stav	Chemický stav	Dílčí povodí
DUN_0080	Kouba od pramene po státní hranici	poškozený stav	neznámý	DUN
DUN_0090	Rybniční potok od pramene po ústí do toku Chamb	poškozený stav	neznámý	DUN
DUN_0120	Medvědí potok od pramene po ústí do Danglesbach	střední stav	dobrý stav	DUN
DUN_0130	Teplá Bystřice od pramene po ústí do toku Chamb	poškozený stav	neznámý	DUN
DUN_0140	Chladná Bystřice od pramene po státní hranici	dobrý stav	dobrý stav	DUN
DUN_1070	Svárožná od pramene po ústí do toku Řezná	střední stav	dobrý stav	DUN
DUN_1080	Kouba/Chamb od statni hranice po statni hranici	střední stav	neznámý	DUN
HVL_1060	Vydra od pramene po Roklanský potok	střední stav	dobrý stav	HVL
HVL_1070	Roklanský potok od pramene po Javoří potok	střední stav	dobrý stav	HVL
HVL_1080	Javoří potok od státní hranice po ústí do toku Roklanský potok	střední stav	dobrý stav	HVL
HVL_1090	Roklanský potok od toku Javoří potok po ústí do toku Vydra	střední stav	dobrý stav	HVL
HVL_1100	Hamerský potok od pramene po ústí do toku Vydra	dobrý stav	dobrý stav	HVL
HVL_1110	Vydra od toku Roklanský potok po ústí do toku Otava	dobrý stav	dobrý stav	HVL
HVL_1120	Křemelná od pramene po Slatinný potok	dobrý stav	nedosažení dobrého stavu	HVL
HVL_1130	Slatinný potok od pramene po ústí do toku Křemelná	dobrý stav	nedosažení dobrého stavu	HVL
HVL_1140	Prášílský potok od pramene po ústí do toku Křemelná	dobrý stav	nedosažení dobrého stavu	HVL
HVL_1150	Křemelná od toku Slatinný potok po ústí do toku Otava	dobrý stav	nedosažení dobrého stavu	HVL
HVL_1160	Losenice od pramene po ústí do toku Otava	střední stav	dobrý stav	HVL
HVL_1170	Otava od toku Vydra po tok Volšovka	poškozený stav	dobrý stav	HVL
HVL_1180	Volšovka od pramene po ústí do toku Otava	dobrý stav	neznámý	HVL
HVL_1190	Ostružná od pramene po ústí do toku Otava	střední stav	neznámý	HVL
HVL_1200	Nezdický potok od pramene po ústí do toku Otava	střední stav	neznámý	HVL
HVL_1210	Černíčský potok od pramene po ústí do toku Otava	střední stav	neznámý	HVL
HVL_1220	Mlýnský potok od pramene po ústí do náhonu z Otavy	poškozený potenciál	neznámý	HVL
HVL_1230	Březový potok od pramene po ústí do toku Otava	střední stav	dobrý stav	HVL
HVL_1240	Novosedelský potok od pramene po ústí do toku Otava	střední stav	neznámý	HVL
HVL_1250	Otava od toku Volšovka po tok Volyňka	střední stav	nedosažení dobrého stavu	HVL
HVL_1420	Lomnice od pramene po Hradištský potok	střední stav	dobrý stav	HVL

<b>Identifikátor vodního útvaru</b>	<b>Název vodního útvaru</b>	<b>Ekologický stav</b>	<b>Chemický stav</b>	<b>Dílčí povodí</b>
HVL_1430	Hradištský potok od pramene po ústí do Lomnice	poškozený stav	dobrý stav	HVL
HVL_1450	Mračovský potok od pramene po ústí do Lomnice	poškozený stav	neznámý	HVL

## Příloha č. 2 Seznam útvarů podzemních vod ve správním obvodu Plzeňského kraje

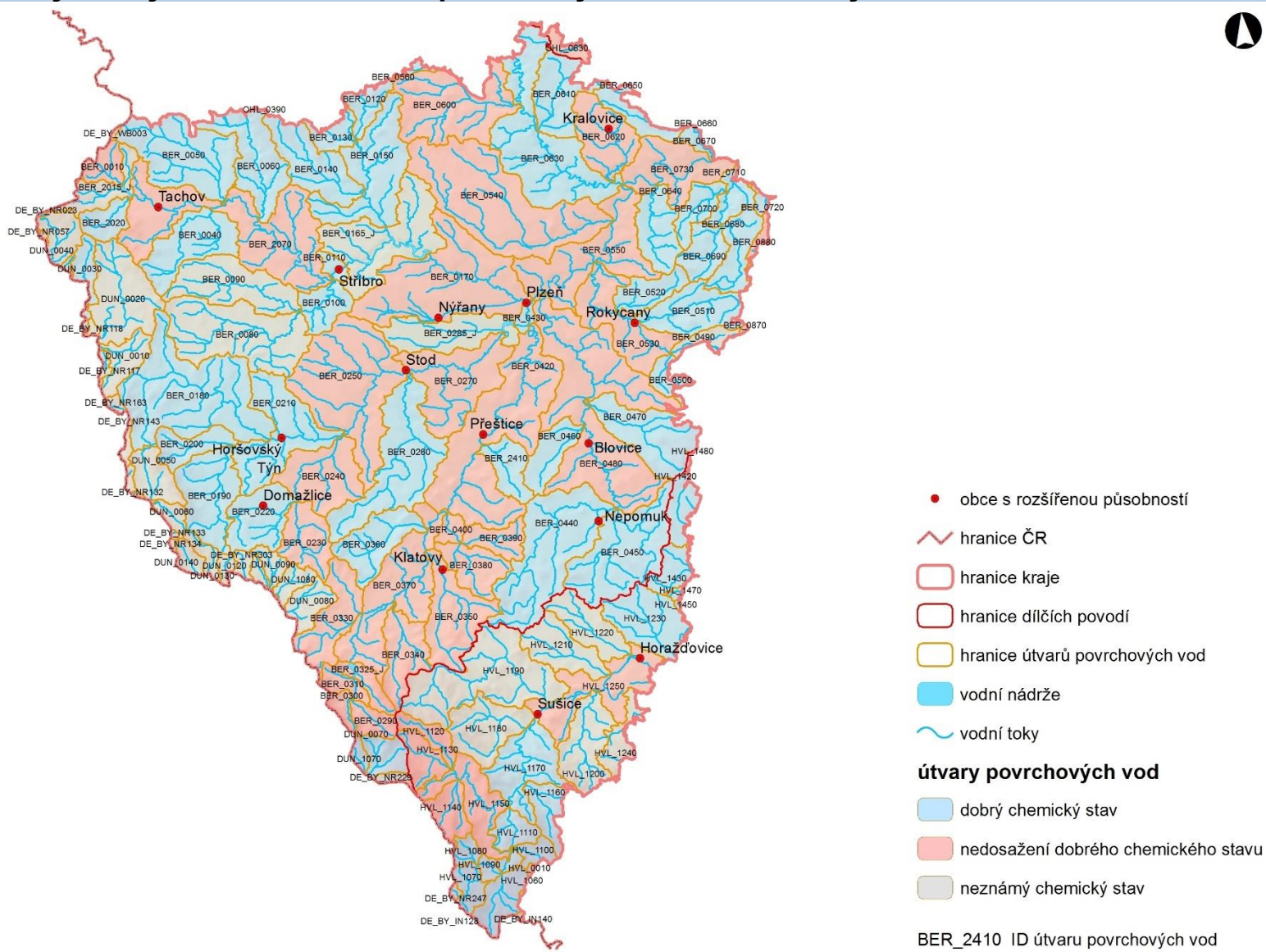
Identifikátor vodního útvaru	Název vodního útvaru	Chemický stav	Kvantitativní stav	Dílčí povodí
51310	Rakovnická pánev	dobrý	nevyhovující	OHL
62110	Krystalinikum Českého lesa v povodí Kateřinského potoka	dobrý	dobrý	BER
62130	Krystalinikum Českého lesa v povodí Schwarzach	dobrý	dobrý	BER
62121	Krystalinikum v povodí Mže po Stříbro a Radbuzy po Staňkov	dobrý	nevyhovující	BER
62122	Krystalinikum a proterozoikum povodí Mže po Stříbro a Radbuzy po Staňkov - horní část povodí Černého	dobrý	nevyhovující	BER
62222	Krystalinikum a proterozoikum v povodí Úhlavy a dolního toku Radbuzy - východní část	dobrý	nevyhovující	BER
62223	Krystalinikum a proterozoikum dolního toku Úhlavy	dobrý	nevyhovující	BER
63202	Krystalinikum v povodí Střední Vltavy - Horní povodí Skalice	dobrý	nevyhovující	HVL
51320	Žihelská pánev	dobrý	nevyhovující	BER
62221	Krystalinikum a proterozoikum v povodí Úhlavy a dolního toku Radbuzy - západní část	dobrý	nevyhovující	BER
63201	Krystalinikum v povodí Střední Vltavy	dobrý	nevyhovující	HVL
51100	Plzeňská pánev	dobrý	nevyhovující	BER
51200	Manětínská pánev	dobrý	dobrý	BER
62210	Krystalinikum v mezipovodí Mže pod Stříbrem	dobrý	nevyhovující	BER
62300	Krystalinikum, proterozoikum a paleozoikum v povodí Berounky	dobrý	dobrý	BER
63101	Krystalinikum v povodí Horní Vltavy a Úhlavy	dobrý	dobrý	HVL
13100	Kvartér Úhlavy	dobrý	nevyhovující	BER
13200	Kvartér Radbuzy	dobrý	nevyhovující	BER
13300	Kvartér Mže	dobrý	nevyhovující	BER

### Příloha č. 3 Výsledky hodnocení útvarů povrchových vod – ekologický stav

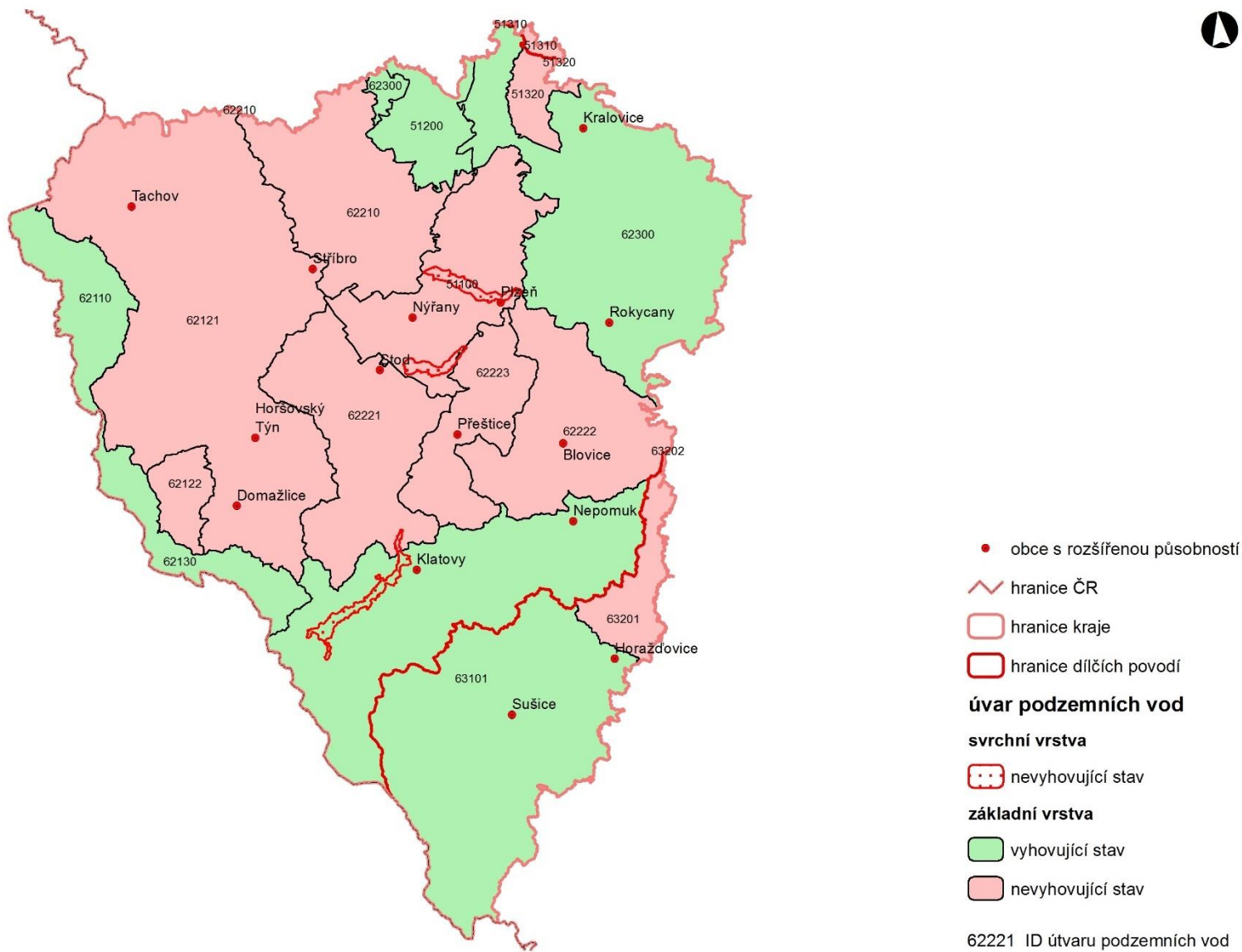




## Příloha č. 4 Výsledky hodnocení útvarů povrchových vod – chemický stav

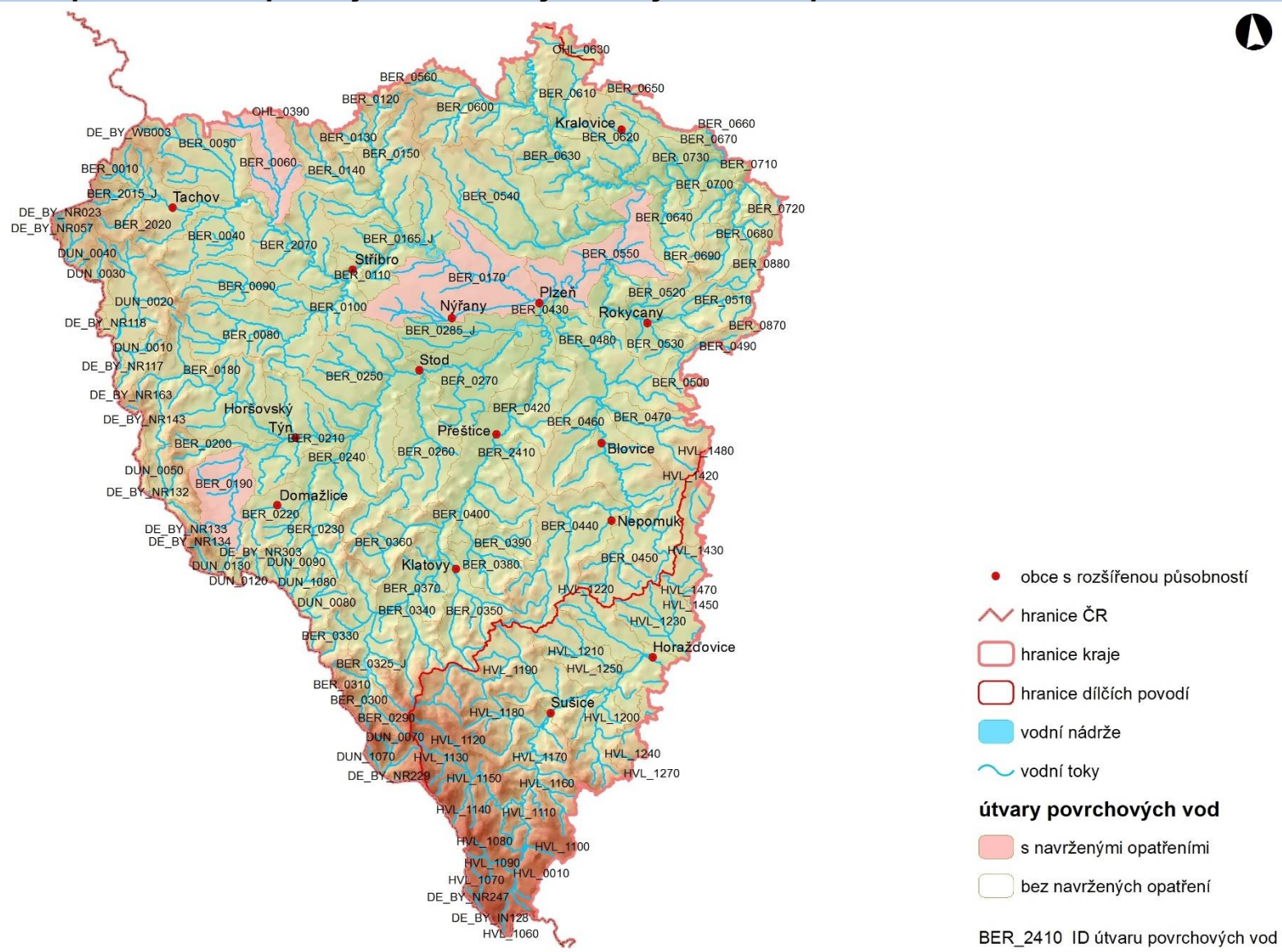


## Příloha č. 5 Výsledky hodnocení útvarů podzemních vod

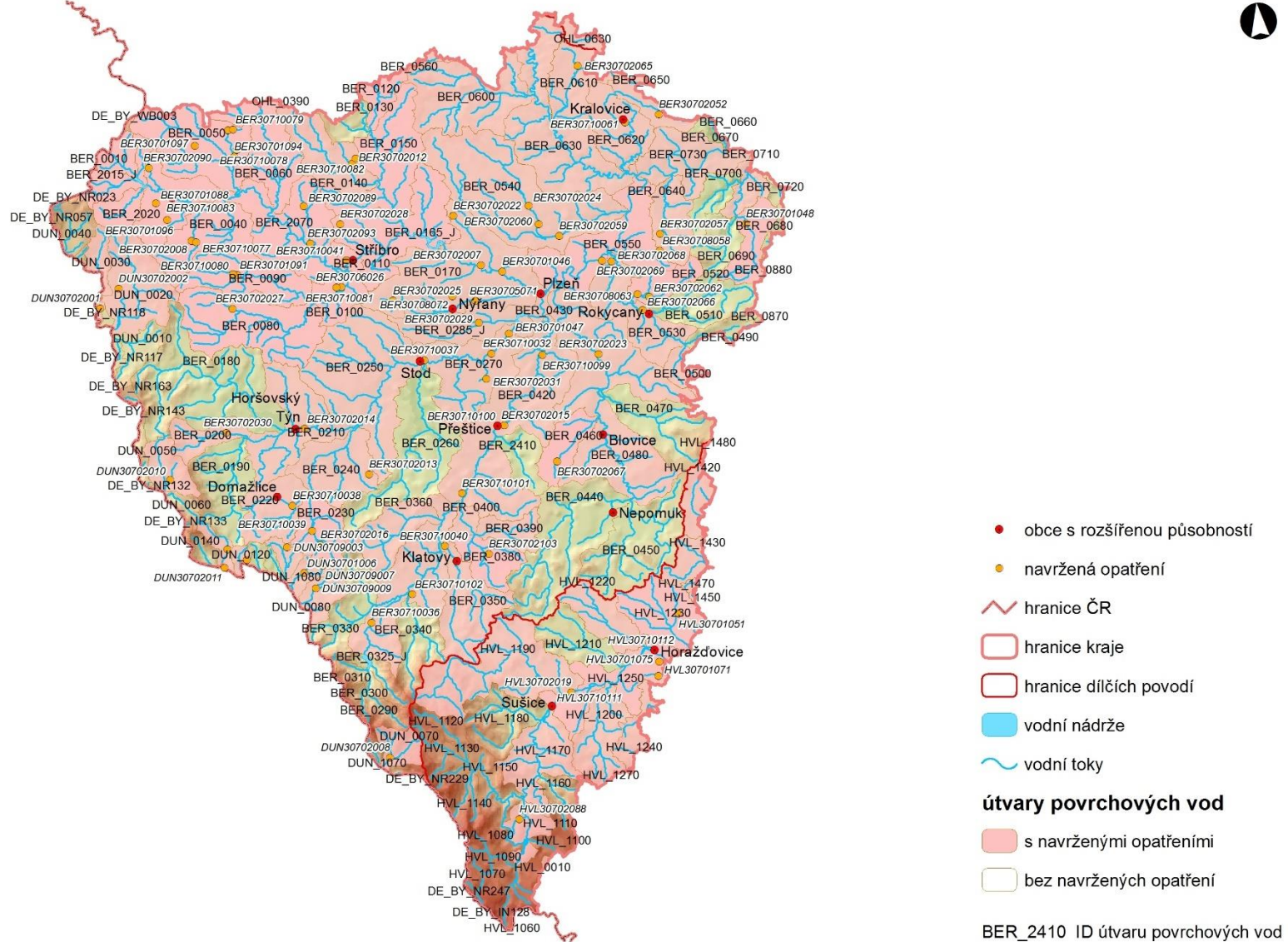




## Příloha č. 6 Opatření ke zlepšení jakosti vod využívaných ke koupání

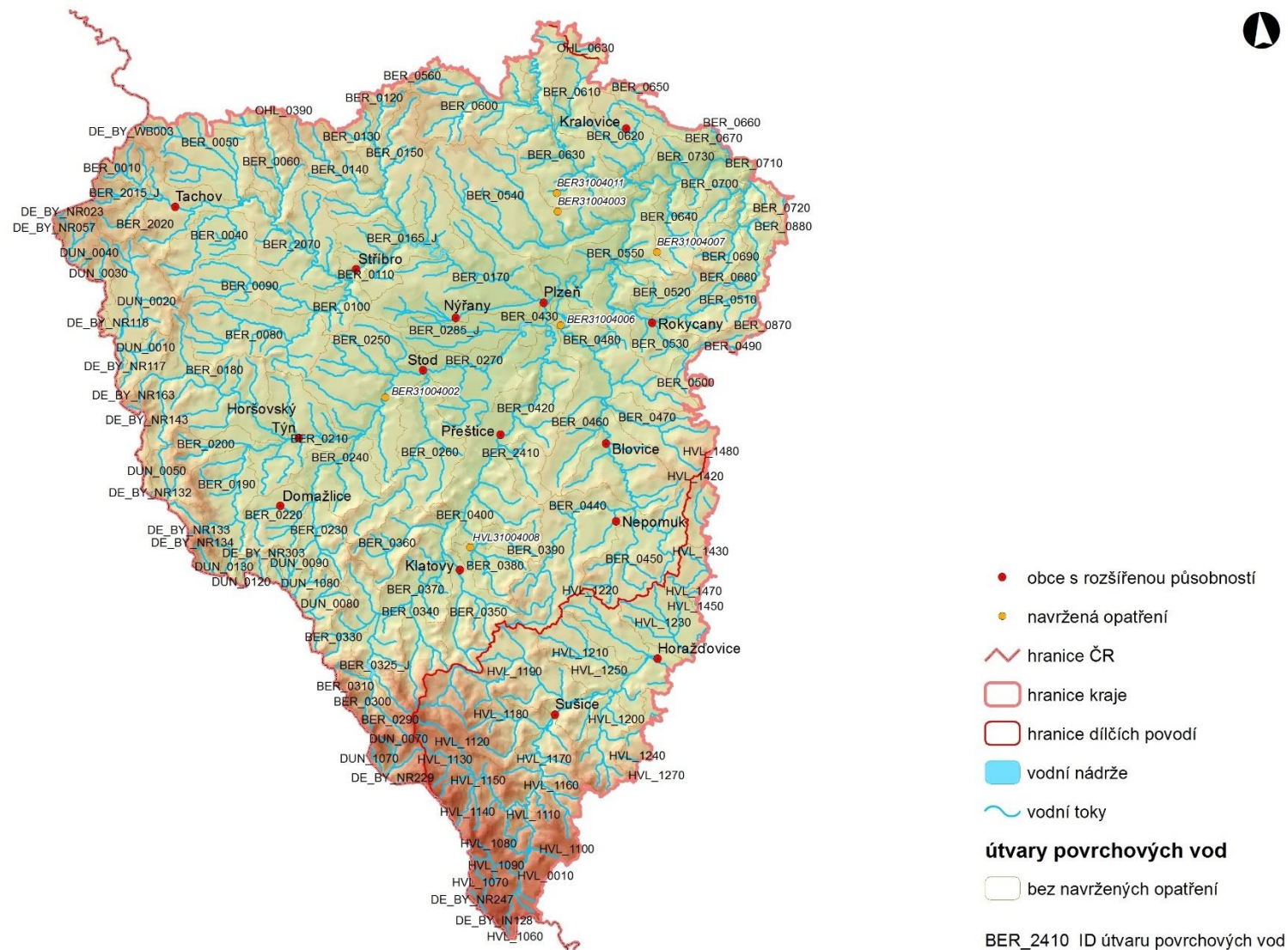


## Příloha č. 7 Opatření k zabránění a regulaci znečištění z bodových zdrojů

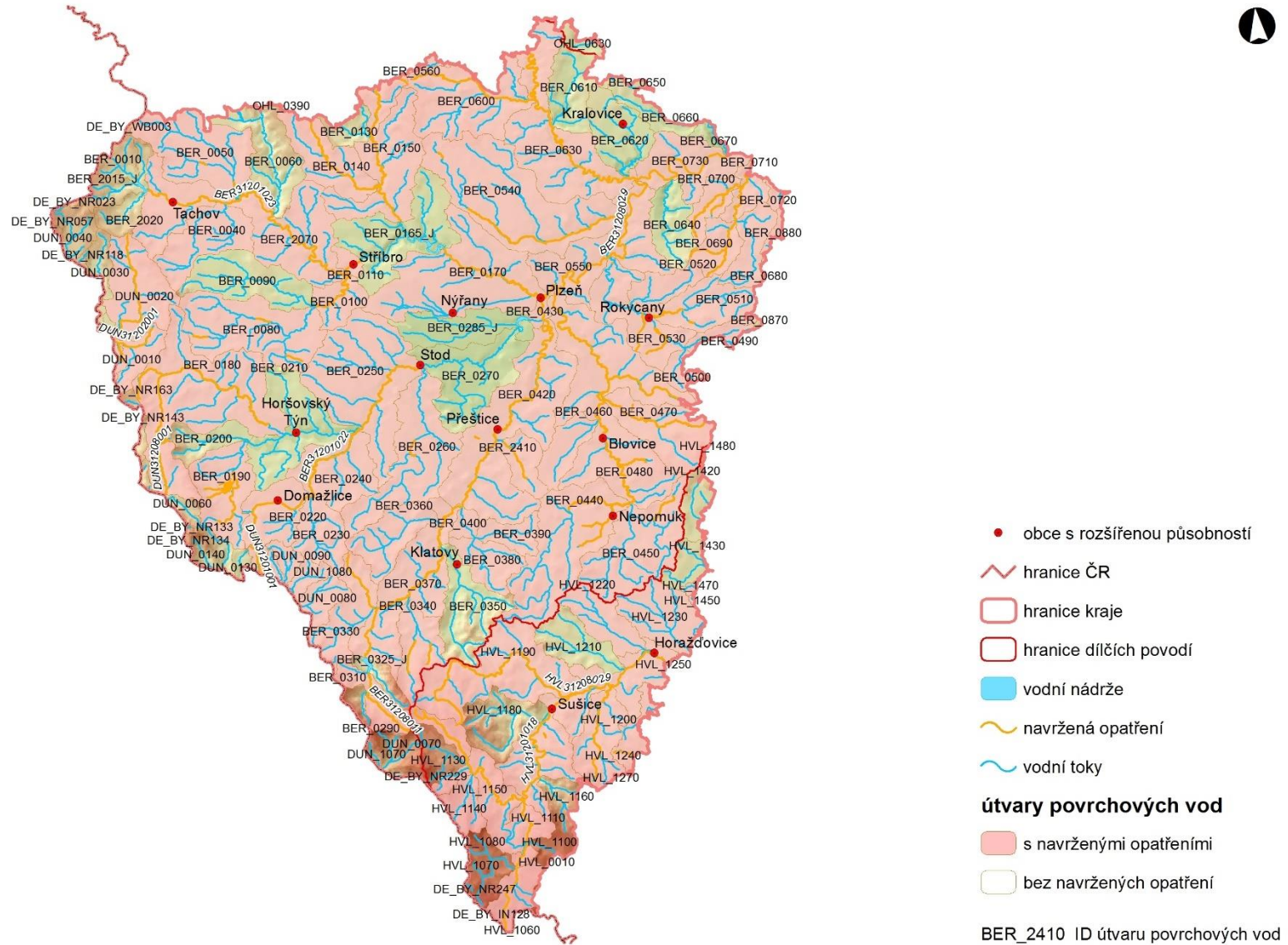




## Příloha č. 8 Opatření k omezování, případně zastavení vnosu nebezpečných a zvláště nebezpečných látek do vod

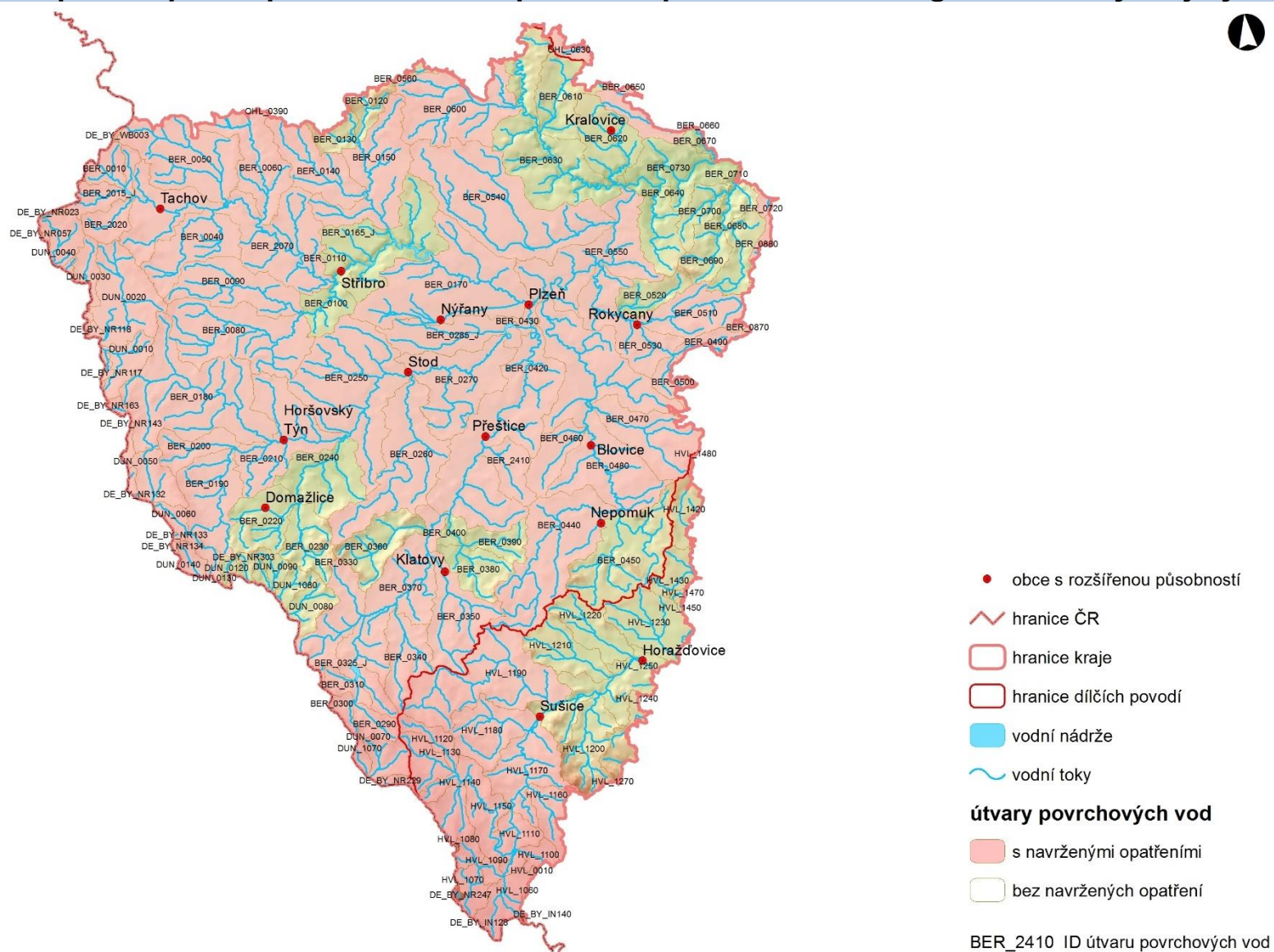


## Příloha č. 9 Opatření k zajištění odpovídajících hydromorfologických podmínek vodních útvarů

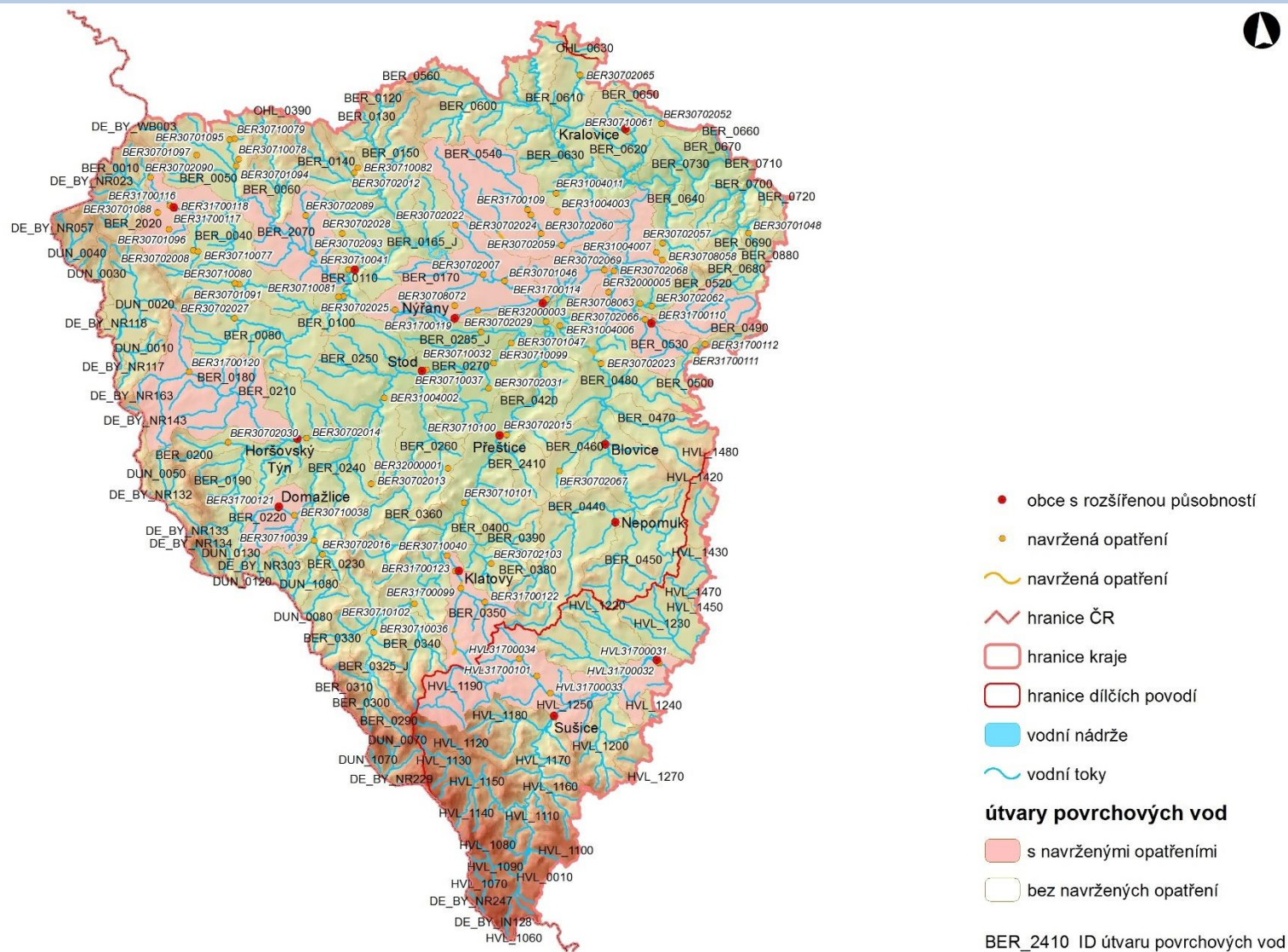




## Příloha č. 10 Opatření pro zlepšování vodních poměrů a pro ochranu ekologické stability krajiny

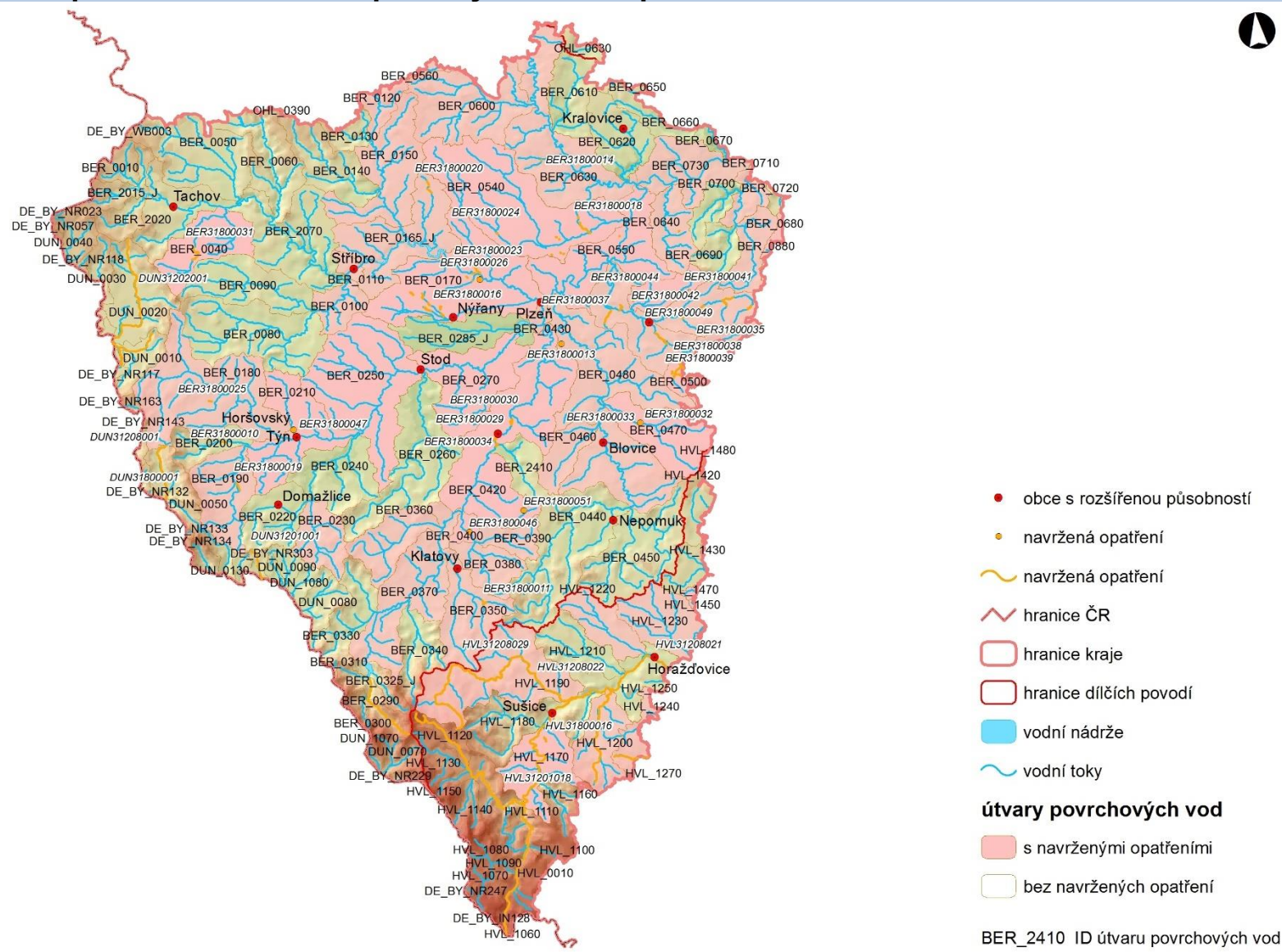


## Příloha č. 11 Opatření ke snížení nepříznivých účinků povodní v oblastech s významným povodňovým rizikem





## Příloha č. 12 Opatření ke snížení nepříznivých účinků povodní mimo OsVPR





## Příloha č. 13 Doplňková opatření

