



# Analýza oblastí s významným povodňovým rizikem v povodí Vltavy a podklady k Plánu pro zvládání povodňových rizik v povodí Labe

## DÍLČÍ POVODÍ BEROUNKY

### Dokumentace oblastí s významným povodňovým rizikem

BER 01-01 Berounka - ř. km 8,000 - 64,700

BER 01-02 Litávka - ř. km 0,000 - 4,000



říjen 2021



---

# Analýza oblastí s významným povodňovým rizikem v povodí Vltavy a podklady k Plánu pro zvládnutí povodňových rizik v povodí Labe

DÍLČÍ POVODÍ BEROUNKY

---

## Dokumentace oblastí s významným povodňovým rizikem

BER 01-01 Berounka - ř. km 8,000 - 64,700

BER 01-02 Litávka - ř. km 0,000 - 4,000

Pořizovatel:



Povodí Vltavy, státní podnik  
Holečkova 3178/8  
Praha 5 - Smíchov  
150 00

Zhotovitel: Společnost „SHDP+DHI+VRV“, jejímiž společníky jsou



Sweco Hydroprojekt a.s.  
Táborská 31  
Praha 4  
140 16



DHI a.s.  
Na Vrších 1490/5  
Praha 10  
100 00



Vodohospodářský rozvoj a výstavba a.s.  
Nábřeží 90/4  
Praha 5  
150 56

---

**Řešitel:**



Sweco Hydroprojekt a.s.

Táborská 31

Praha 4

140 16

V Praze, říjen 2021

## Obsah

<b>Seznam zkratk</b> .....	<b>6</b>
<b>1 Úvod</b> .....	<b>7</b>
<b>2 Lokalizace</b> .....	<b>10</b>
<b>3 Charakteristika OsVPR</b> .....	<b>13</b>
3.1 Popis nivy a možnosti rozlivu .....	13
3.2 Hydrologie .....	13
<b>4 Výsledky mapování povodňových rizik</b> .....	<b>16</b>
4.1 Obce dotčené jednotlivými scénáři povodňového nebezpečí.....	16
4.2 Kategorie plochy v riziku a citlivé objekty v jednotlivých obcích.....	17
4.3 Počty obyvatel a objektů v nepřijatelném riziku.....	24
<b>5 Cíle</b> .....	<b>25</b>
<b>6 Opatření</b> .....	<b>26</b>
6.1 Dokumentace současného stavu .....	26
6.2 Návrh opatření ke splnění obecných cílů .....	26
6.3 Návrh opatření ke splnění konkrétních cílů .....	28
<b>7 Souhrnné informace o jednotlivých DOsVPR za jednotlivá dílčí povodí</b> .....	<b>31</b>
<b>8 Závěr</b> .....	<b>31</b>
<b>9 Seznam podkladů</b> .....	<b>31</b>
<b>10 Přílohy</b> .....	<b>31</b>

## Seznam zkratk

Zkratka	Vysvětlení
Bpv	Výškový systém Balt po vyrovnání
CDS	Centrální datový sklad pro mapy povodňového nebezpečí a povodňových rizik
ČHMÚ	Český hydrometeorologický ústav
DMR5G	Digitální model reliéfu České republiky 5. generace
DMT	Digitální model terénu
DMT ATLAS	Software pro zpracování digitálního modelu terénu
DOP	Dolní okrajová podmínka
DOsVPR	Dokumentace oblastí s významným povodňovým rizikem
dPP	Digitální povodňový plán
HOP	Horní okrajová podmínka
ICOB	Identifikační číslo obce
ID OP	Identifikátor opatření
LGS	Limnigrafická stanice
M21C	Matematický model Mike21C (2D model – curvilinear)
MPN	Mapy povodňového nebezpečí
MŘ	Manipulační řády jezů
MVN	Malá vodní nádrž
MZE	Ministerstvo zemědělství
MŽP	Ministerstvo životního prostředí
ORP	Obec s rozšířenou působností
OsVPR	Oblast s významným povodňovým rizikem
PP	Povodňový plán
PPO	Protipovodňová opatření
PpZPR	Plány pro zvládání povodňových rizik
S_JTSK	Souřadný systém jednotné trigonometrické sítě katastrální
SPA	Stupeň povodňové aktivity
SZÚ	Studie záplavového území
UPD	Územně plánovací dokumentace
ZABAGED®	Základní báze geografických dat – digitální topografický model
ZM-10	Základní mapa 1 : 10 000
ZPR	Zvládání povodňového rizika
ZÚ	Záplavová území

## 1 Úvod

Dokumentace oblastí s významným povodňovým rizikem (DOsVPR), navazují na zpracované mapy povodňového nebezpečí a povodňových rizik a jsou součástí plánů dílčích povodí. DOsVPR jsou hlavním podkladem pro sestavení Plánu pro zvládání povodňových rizik a obsahují návrhy listů opatření.

Povodně jsou přírodním jevem, kterému nelze zabránit, přičemž určité činnosti člověka (zastavování záplavových území, snižování přirozené retenční schopnosti půdy) a změna klimatu přispívají ke zvýšení pravděpodobnosti jejich výskytu. Povodně přitom mohou způsobit ztráty na lidských životech, škody na životním prostředí i infrastruktuře, omezit hospodářskou činnost a vyvolat další negativní jevy s dopady na lidskou psychiku. Směrnice 2007/60/ES o vyhodnocování a zvládání povodňových rizik si proto klade za cíl přispět k realizaci takových opatření, která by povodňová rizika zmírnila a zmírnila i rizika škod.

Naplnění požadavků Směrnice 2007/60/ES probíhá ve třech krocích:

- předběžné vyhodnocení povodňových rizik,
- mapy povodňového nebezpečí a mapy povodňových rizik,
- plány pro zvládání povodňových rizik.

Aktualizace předběžného vyhodnocení povodňových rizik, které obsahuje popis povodní, ke kterým došlo v minulosti, a jejich nepříznivých účinků a vyhodnocení možných nepříznivých účinků budoucích povodní, byla dokončena do 22. prosince 2018.

Vyhodnocení bylo provedeno v oblastech s významným povodňovým rizikem z 1. cyklu a v oblastech se stanoveným záplavovým územím, kde na základě analýzy map povodňového nebezpečí nebo záplavového území, počtu trvale bydlících obyvatel lokalizovaných podle adresných bodů budov (databáze Registr sčítacích obvodů), hodnoty fixních aktiv v územních jednotkách a vymezení zastavěných ploch podle druhu využití (databáze ZABAGED) byly získány počty obyvatel a hodnota majetku pravděpodobně dotčeného povodňovým nebezpečím na zastavěných územích a příslušícího do silniční infrastruktury podle dostupných scénářů ohrožení ( $Q_5$ ,  $Q_{20}$  a  $Q_{100}$ ), v průměru za rok pro jednotlivá katastrální území. Pro vymezení oblastí s významným povodňovým rizikem byla nastavena následující kritéria zohledňující negativní vliv povodní na lidské životy, lidské zdraví a na hospodářskou činnost:

- počet obyvatel dotčených povodňovým nebezpečím větší než 25 obyvatel/rok,
- hodnota dotčených fixních aktiv povodňovým nebezpečím větší než 100 mil. Kč/rok,

Do výběru jsou zahrnuta všechna katastrální území, ve kterých je naplněno alespoň jedno z kritérií. Primární výběr podle výše uvedených kritérií v rámci procesu předběžného vymezení oblastí s významným povodňovým rizikem byl upřesňován pomocí dalších hledisek podle požadavků Směrnice 2007/60/ES, kterými jsou možné nepříznivé účinky budoucích povodní na životní prostředí a kulturní dědictví.

Na základě předběžného vyhodnocení povodňových rizik byly vymezeny oblasti s potenciálně významným povodňovým rizikem. V těchto oblastech byly do konce listopadu 2019 zpracovány mapy povodňového nebezpečí, mapy povodňového ohrožení a mapy povodňových rizik pro následující scénáře povodní podle Metodiky tvorby map povodňového nebezpečí a povodňových rizik:

- povodně s nízkou pravděpodobností výskytu nebo extrémní povodňové scénáře ( $Q_{500}$ ),
- povodně se středně vysokou pravděpodobností výskytu ( $Q_{100}$ ),
- povodně s vysokou pravděpodobností výskytu ( $Q_5$ ,  $Q_{20}$ ).

Na mapách povodňového nebezpečí je zobrazeno prostorové rozdělení charakteristik průběhu povodně pro jednotlivé scénáře nebezpečí (kulminační průtoky  $Q_5$ ,  $Q_{20}$ ,  $Q_{100}$  a  $Q_{500}$ ). Jedná se o rozsahy rozlivů, hloubky zaplavení a rychlosti proudící vody.

Mapy povodňového ohrožení zobrazují ohrožení, které je vyjádřeno jako kombinace pravděpodobnosti výskytu nežádoucího jevu (povodně) a nebezpečí. Zásadní rozdíl mezi povodňovým ohrožením a povodňovým rizikem spočívá v tom, že ohrožení není vázáno na konkrétní objekty v záplavovém území s definovatelnou zranitelností.

Mapy povodňového rizika kombinují údaje o ohrožení s informacemi o zranitelnosti objektů v exponovaném území. Na základě zranitelnosti, tj. dostupných informací o využití území, jsou vymezeny třídy ploch, kterým jsou přiřazeny hodnoty tzv. maximálně přijatelného rizika. V mapách povodňového rizika jsou zvýrazněny ty využívané plochy, na kterých je překročen limit maximálně přijatelného rizika. Uvnitř každé takové plochy jsou vyznačeny dosažené hodnoty ohrožení v uvedené barevné škále. Takto identifikovaná území představují exponované plochy při projevu daného scénáře povodňového nebezpečí a odpovídající míře zranitelnosti území.

Mapy povodňového nebezpečí a povodňových rizik jsou zveřejněny v rámci Centrálního datového skladu pro mapy povodňového nebezpečí a povodňových rizik spravovaného Ministerstvem životního prostředí (<https://cde.mzp.cz/>).

Dokumentace oblastí s významným povodňovým rizikem, které navazují na zpracované mapy povodňového nebezpečí a povodňových rizik, jsou součástí plánů dílčích povodí a jsou hlavním podkladem pro sestavení Plánu pro zvládnání povodňových rizik.

Plány pro zvládnání povodňových rizik jsou zaměřeny na prevenci, ochranu a připravenost. Navrhují opatření pro omezení ztrát na lidských životech a škod na lidském zdraví, životním prostředí, kulturním dědictví a ekonomické činnosti. Plány pro zvládnání povodňových rizik je třeba pravidelně přezkoumávat a v případě potřeby aktualizovat, s přihlédnutím k pravděpodobným účinkům změny klimatu na výskyt povodní. Členské státy se zavázaly zajistit, aby byly plány pro zvládnání povodňových rizik dokončeny a zveřejněny do 22. prosince 2021.

Cílem tohoto projektu je navrhnout v rámci hydrologického celku takový systém opatření, který umožní dosažení cílů stanovených v analytické části. U návrhů opatření je postupováno od organizačních opatření k opatřením technického charakteru.

Návrh efektivních opatření ke snížení povodňových rizik je zpracován dle níže uvedeného postupu řešení. V rámci této části mohou být navržena jak konkrétní, tak obecná protipovodňová opatření. Bude zajištěna maximální návaznost na Dokumentace oblastí s významným povodňovým rizikem zpracované v prvním cyklu.

Návrhy opatření pro jednotlivé lokality jsou připraveny formou listů opatření. Při návrhu opatření jsou zohledněna (a provázána) opatření (strukturálního i nestructurálního charakteru) navržená v souvisejících koncepčních dokumentech. Návrhy opatření strukturálního charakteru byly konzultovány se zástupci dotčených obcí a jednotlivými nositeli opatření.

Postup řešení:

- Analýza podkladů s ohledem na očekávané cíle,
- návrhy obecných opatření,
- návrhy konkrétních opatření pro snížení povodňového rizika,
- posouzení vlivu opatření po hydrologických celcích,
- úprava návrhů opatření na základě posouzení vzájemného vlivu,
- projednání upraveného návrhu opatření s dotčenými obcemi a nositeli opatření,
- odhad investičních náklad,



- stanovení ekonomické efektivity,
- úprava návrhů opatření na základě projednání se zástupci dotčených obcí a nositeli opatření,
- zpracování listů opatření.

## 2 Lokalizace

Název toku:	Berounka
ID úseku	BER 01-01
Číslo hydrologického pořadí toku:	1-11-02-1540,
1 - 11 - 03	Berounka od Rakovnického potoka po Litavku: 1-11-03-0440, 1-11-03-500, 1-11-03-520, 1-11-03-560, 1-11-03-600, 1-11-03-620, 1-11-03-640,
1 - 11 - 04	Berounka od Litavky po Loděnici, 1-11-04-560,
1 - 11 - 05	Berounka od Loděnice po ústí: 1-11-05-0280, 1-11-05-300, 1-11-05-320, 1-11-05-380, 1-11-05-400, 1-11-05-420, 1-11-05-440

Říční kilometry začátku a konce úseku: ř. km 8,000 – 64,000

Významné přítoky: Loděnice, Litavka, Klíčava, Rakovnický potok  
Významná vodní díla: v zájmovém úseku se nevyskytují

-----  
Název toku: Litávka  
ID úseku: BER 01-02  
Číslo hydrologického pořadí toku: 1-11-04-0550  
Říční kilometry začátku a konce úseku: ř. km 0,000 – 4,000

Významné přítoky: Červený potok

Řeka Berounka vzniká soutokem Mže a Radbuzy v Plzni ve výšce 298 m n.m. a ústí v Praze zleva do Vltavy ve výšce 188 m n.m. Od Plzně teče Berounka zprvu na severovýchod, od Roztok u Křivoklátu se prudkým obloukem stáčí k jihovýchodu, u Řevnic mění svůj směr opět k severovýchodu a u Modřan se na ř.km 63,4 vlévá do Vltavy jako její nejvodnatější přítok. Povodí Berounky se rozkládá na 8 860 km<sup>2</sup> a délka toku od soutoku Mže a Radbuzy činí 138,9 km. Koryto řeky v řešeném úseku je přirozené, v úseku horního toku má území charakter hlubokého zalesněného v podstatě neosídleného údolí s četnými strmými skalními ostrohy a loukami. Mezi Roztokami a Zadní Třebání se údolí poněkud rozestupuje, osídlení je hustší, přibývá chatová zástavba a pod Berounem střídají pobřežní skaliska vápencové stěny Českého krasu. V dolním úseku Berounky se v širokém údolí střídá lesní porost s hustou rekreační zástavbou. Po celé délce toku je Berounka za běžných průtoků klidnou pomalou řekou. Průměrný průtok Berounky při ústí činí 36 m<sup>3</sup>.s<sup>-1</sup>. Berounka je významný vodní tok.

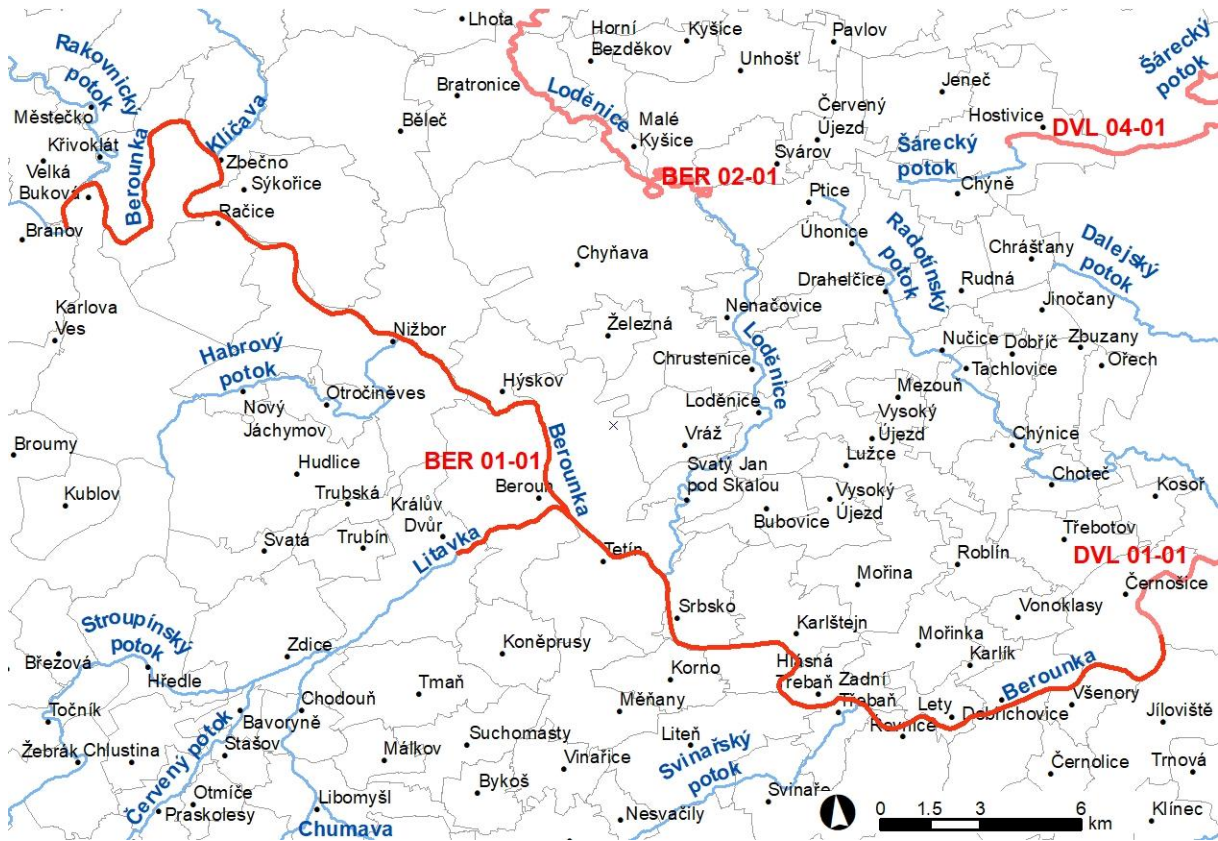
Litavka pramení severovýchodně od obce Nepomuk ve výšce 765 m n.m. a ústí zprava do Berounky v Berouně ve výšce cca 218 m n.m. Délka toku je 54,6 km, plocha povodí 629,4 km<sup>2</sup> a průměrný průtok při ústí je 2,71 m<sup>3</sup>.s<sup>-1</sup>. Od Popovic, přes Králův Dvůr, Beroun až po ústí do Berounky v centru Berouna protéká Litavka silně urbanizovaným územím, při pravém břehu průmyslově využívaným. Tok je proto výrazně regulován, v řešeném úseku opatřen zdmi a ochrannými valy. V roce 2013 byla dokončena výstavba protipovodňové ochrany a tok byl revitalizován.

Dotčená správní území obcí maximálním rozlivem (při průtoku  $Q_{500}$ ) jsou uvedena v následující tabulce.

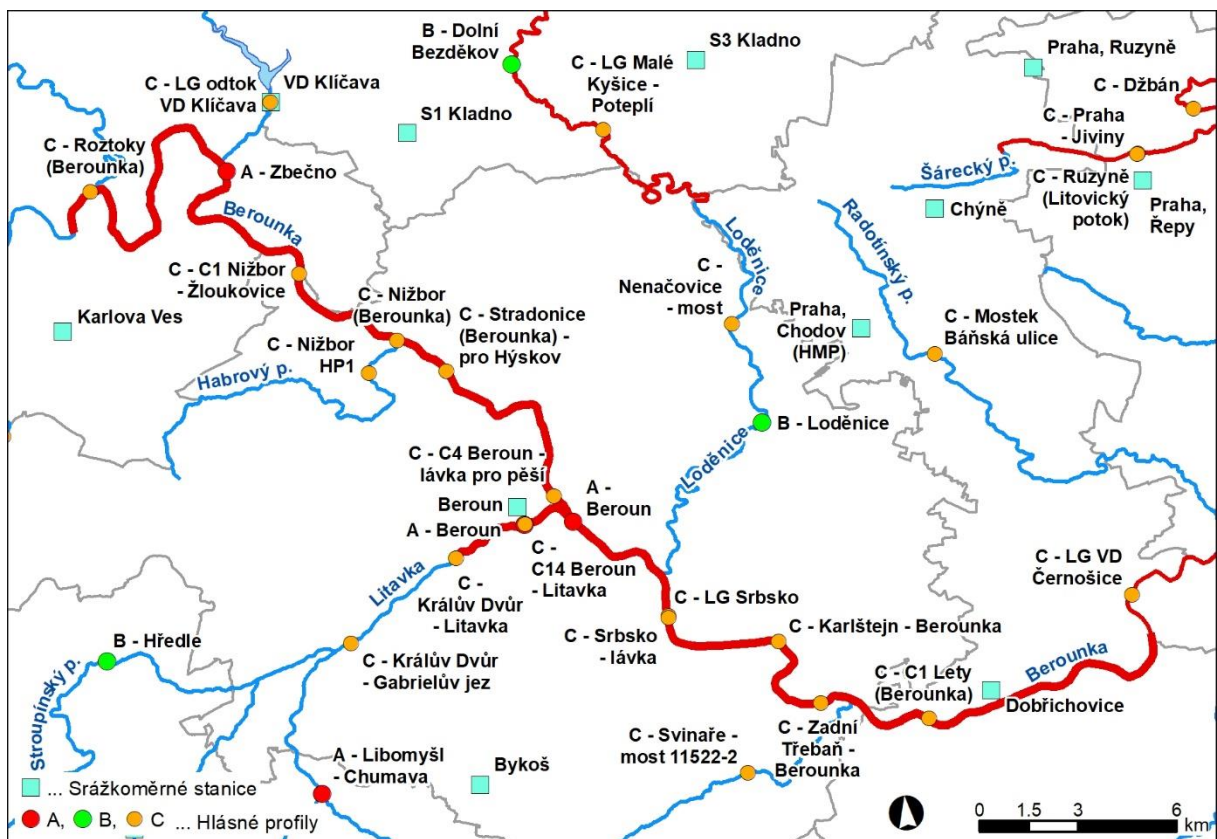
Tab. č. 2.1 - Přehled dotčených obcí rozlivem  $Q_{500}$

Kód ORP	Název ORP	Kód ICOB	Název obce	Další OsVPR na území obce
2102	Beroun	531 057	Beroun	
2102	Beroun	531 171	Hlásná Třebaň	
2102	Beroun	531 243	Hýskov	
2102	Beroun	531 316	Karlštejn	
2102	Beroun	533 793	Korno	
2102	Beroun	533 203	Králův Dvůr	
2102	Beroun	531 456	Liteň	
2102	Beroun	531 596	Nižbor	
2102	Beroun	531 758	Srbsko	
2102	Beroun	531 839	Tetín	
2102	Beroun	531 979	Zadní Třebaň	
2105	Černošice	539 139	Černošice	DVL 01-01
2105	Černošice	539 198	Dobřichovice	
2105	Černošice	539 341	Jíloviště	
2105	Černošice	539 406	Lety	
2105	Černošice	539 643	Řevnice	
2105	Černošice	539 856	Všenory	
1100	Hlavní město Praha	554 782	Praha	DVL 01-01 DVL 04-01 DVL 05-01 DVL 06-01
2121	Rakovník	541 672	Branov	
2121	Rakovník	541 982	Křivoklát	
2121	Rakovník	599 760	Račice	
2121	Rakovník	598 526	Roztoky	
2121	Rakovník	542 466	Sýkořice	
2121	Rakovník	542 563	Velká Buková	
2121	Rakovník	542 610	Zbečno	

Přehledná mapa na obrázku 1 zobrazuje zájmovou oblast včetně zobrazení a popisu obcí a obcí s rozšířenou působností.



Obr. 1 – Vymezení řešené oblasti s významným povodňovým rizikem



Obr. 2 – Hydrografická mapa s dalším vodohospodářským obsahem

### 3 Charakteristika OsVPR

#### 3.1 Popis nivy a možnosti rozlivu

Koryto Berounky v horní části zájmového území -ř.km. 38.200 – 64,000 protéká několika obcemi: Roztoky u Křivoklátu (61.000- 64,000 ř.km), Častonice a Křivoklát (mimo záplavu), Zbečno ř. km 53,000, Račice ř. km 50,000, Žloutkovice ř. km 47,000, Nižbor ř. km 43,000, Stradonice ř. km 41,000 a Hýskov ř. km 39,000. V oblasti zástavby se vyskytují zahrady s ploty, poměrně častá je rekreační zástavba – chatové osady. Objekty na toku jsou reprezentovány jednak vesměs pevnými jezy a dále mostními objekty s poměrně značnou výškou mostovky nad hladinou toku. V Roztokách se nachází pevný jez se sportovní slalomovou dráhou a malá vodní elektrárna, která je vzdálená 1 km po proudu a opatřená dlouhým přivodním a odpadním kanálem. V Nižboru je provozován zrekonstruovaný pohyblivý jez s malou vodní elektrárnou (MVE), další MVE se nachází v Hýskově.

Největším sídelním celkem v zájmovém území je město Beroun, v úseku ř. km 34,050 – 38,100. Město Beroun leží v území značně členitém, protknutém údolím Berounky, na které se z jihozápadu napojuje široké údolí dolní Litavky. Město bylo založeno v nejširší části údolí, na soutoku Litavky a Berounky a postupně se zástavba začala rozšiřovat ve větší míře i na přilehlé svahy. Nezastavěná zůstala pouze část údolní nivy, přímo přiléhající k vodním tokům. Nejvýznamnějším vodním dílem dané oblasti je klapkový jez v Berouně s malou vodní elektrárnou umístěnou na levé straně břehu Berounky.

V dolní části zájmového úseku Berounky – ř. km 8,000 - 30.800 jsou významnějšími sídly především Řevnice v ř. km 19,000, Dobřichovice v ř. km 15,000 a Černošice v ř. km 8,00 - 13,000. Dále jsou to menší obce, Srbsko, Karlštejn, Zadní a Hlásná Třebáň. Za významnější vodní díla můžeme považovat malé vodní elektrárny v Černošicích, Dobřichovicích a Karlštejně -- Klučicích. Tyto jezy v dané oblasti jsou jezy pevnými, se šterkovými propustmi, které jsou v případě větších vod zahrazeny.

Významné přítoky:           Loděnice (ústí do Berounky v ř. km 30,330)  
                                   Habrový potok (ústí do Berounky v ř. km 42,800)

#### 3.2 Hydrologie

Hydrologická data byla převzata z projektu „Analýza oblastí s významným povodňovým rizikem v povodí Vltavy a podklady k Plánu pro zvládnání povodňových rizik v povodí Labe“, jehož objednatelem je Povodí Vltavy, státní podnik. Tato data byla pořízena od ČHMÚ.

Tab. č. 3.1 - Návrhové průtoky vztahující se k OsVPR – povinné je vyplnění průtoků  $Q_5$ ,  $Q_{20}$ ,  $Q_{100}$  a  $Q_{500}$

Profil	Plocha km <sup>2</sup>	$Q_2$ m <sup>3</sup> /s	$Q_5$ m <sup>3</sup> /s	$Q_{10}$ m <sup>3</sup> /s	$Q_{20}$ m <sup>3</sup> /s	$Q_{50}$ m <sup>3</sup> /s	$Q_{100}$ m <sup>3</sup> /s	$Q_{500}$ m <sup>3</sup> /s	Datum pořízení
Litavka – pod Červeným p.	549,73	46,1	82,3	118	162	232	297	488	2018
Litavka - ústí	629,74	55,2	100	142	190	263	327	505	2018
Berounka – nad Rakovnickým p.	7051,27	-	568	-	903	-	1368	1980	2018
Berounka - LGS Zbečno	7518,96	378	571	740	928	1210	1440	2070	2018
Berounka – nad Litavkou	7653,68	386	582	753	943	1220	1460	2080	2018
Berounka - LGS Beroun	8284,70	403	615	799	1000	1310	1560	2245	2018

Profil	Plocha km <sup>2</sup>	Q <sub>2</sub> m <sup>3</sup> /s	Q <sub>5</sub> m <sup>3</sup> /s	Q <sub>10</sub> m <sup>3</sup> /s	Q <sub>20</sub> m <sup>3</sup> /s	Q <sub>50</sub> m <sup>3</sup> /s	Q <sub>100</sub> m <sup>3</sup> /s	Q <sub>500</sub> m <sup>3</sup> /s	Datum pořízení
Berounka - pod Loděnicí	8566,55	406	619	804	1010	1320	1570	2255	2018
Berounka - ústí	8855,51	435	649	834	1040	1330	1580	2270	2018

Tab. č. 3.2 - Přehled současných hlásných a předpovědních profilů

Tok	Profil	Řiční km	Kategorie profilu	Úsek platnosti SPA (dle povodňového plánu)
Berounka	LG VD Černošice	8,0	C	Černošice
Berounka	Zadní Třebaň – lávka na ostrov	21,1	C	Zadní Třebaň
Berounka	Hlásná Třebaň – Berounka	21,8	C	Hlásná Třebaň
Berounka	Karlštejn – Berounka	24,9	C	Karlštejn
Berounka	LG Srbsko	28,9	C	Srbsko
Berounka	Srbsko – lávka	29,0	C	Srbsko
Berounka	Beroun	34,2	A, P	Beroun – ústí Berounky
Berounka	C4 Beroun – lávka pro pěší	34,7	C	Beroun
Berounka	Stradonice (Berounka) – pro Hýskov	41,1	C	Stradonice
Berounka	Nižbor (Berounka)	43,0	C	Nižbor
Berounka	C1 Nižbor – Žloutkovice	47,0	C	Žloutkovice
Berounka	Zbečno	53,4	A	Křivoklát – Beroun
Berounka	Roztoky (Berounka)	62,5	C	Roztoky
Berounka	Liblín	101,3	A	Liblín – Zbečno
Litavka	C14 Beroun – Litavka	1,1	C	Beroun
Litavka	Beroun	1,1	A	Beroun – ústí Litavky
Litavka	Králův Dvůr – Litavka	4,2	C	Králův Dvůr

Kategorie profilu: A, B, C pro hlásný profil; P pro předpovědní profil

Tab. č. 3.3 - Přehled odkazů na povodňové plány obcí, ORP a kraje.

Kód ICOB	Název obce	PP obce	dPP obce	Název ORP	PP ORP	dPP ORP	Název kraje	PP kraje	dPP kraje
554782	Praha-Lipence	Ano	<a href="#">Ano</a>	Hlavní město Praha	Ano	-	Hlavní město Praha	Ano	<a href="#">Ano</a>
531057	Beroun	Ano	<a href="#">Ano</a>	Beroun	Ano	-	Středočeský kraj	Ano	<a href="#">Ano</a>
531171	Hlásná Třebaň	Ano	-						
531243	Hýskov	Ano	<a href="#">Ano</a>						
531316	Karlštejn	Ano	-						
531456	Liteň	Ano	-						
531596	Nižbor	Ano	<a href="#">Ano</a>						
531758	Srbsko	Ano	-						
531839	Tetín	Ano	-						
531979	Zadní Třebaň	Ano	<a href="#">Ano</a>						
533203	Králův Dvůr	Ano	<a href="#">Ano</a>						

Kód ICOB	Název obce	PP obce	dPP obce	Název ORP	PP ORP	dPP ORP	Název kraje	PP kraje	dPP kraje
533793	Korno	-	-						
539139	Černošice	Ano	-	Černošice	Ano	-			
539198	Dobřichovice	Ano	-						
539341	Jíloviště	Ano	-						
539406	Lety	Ano	<a href="#">Ano</a>						
539643	Řevnice	Ano	<a href="#">Ano</a>						
539856	Všenory	Ano	-						
541672	Branov	Ano	-	Rakovník	Ano	-			
541982	Křivoklát	Ano	-						
542466	Sýkořice	Ano	-						
542563	Velká Buková	Ano	-						
542610	Zbečno	Ano	-						
598526	Roztoky	Ano	<a href="#">Ano</a>						
599760	Račice	Ano	-						



## 4 Výsledky mapování povodňových rizik

Na mapách povodňového nebezpečí je zobrazeno prostorové rozdělení charakteristik průběhu povodně pro jednotlivé scénáře nebezpečí (kulminační průtoky  $Q_5$ ,  $Q_{20}$ ,  $Q_{100}$  a  $Q_{500}$ ). Jedná se o rozsahy rozlivů, hloubky zaplavení a rychlosti proudící vody.

Mapy povodňového ohrožení zobrazují ohrožení, které je vyjádřeno jako kombinace pravděpodobnosti výskytu povodně a povodňového nebezpečí. Dosažené hodnoty ohrožení jsou v mapě vyznačeny barevnou škálou.

Mapy povodňového rizika kombinují údaje o ohrožení s informacemi o zranitelnosti objektů v exponovaném území. Na základě zranitelnosti, tj. dostupných informací o využití území, jsou vymezeny třídy ploch, kterým jsou přiřazeny hodnoty tzv. maximálně přijatelného rizika. V mapách povodňového rizika jsou zvýrazněny ty využívané plochy, na kterých je překročen limit maximálně přijatelného rizika. Takto identifikovaná území představují exponované plochy při projevu daného scénáře povodňového nebezpečí a odpovídající míře zranitelnosti území.

Mapy povodňového nebezpečí a povodňových rizik jsou zveřejněny v rámci Centrálního datového skladu pro mapy povodňového nebezpečí a povodňových rizik spravovaného Ministerstvem životního prostředí (<https://cds.mzp.cz/>).

### 4.1 Obce dotčené jednotlivými scénáři povodňového nebezpečí

V oblasti s významným povodňovým rizikem je rozlivem s dobou opakování 5 let dotčeno zastavěné a zastavitelné území celkem 25 obcí, rozlivem s dobou opakování 20 let dotčeno zastavěné a zastavitelné území celkem 25 obcí, rozlivem s dobou opakování 100 let je dotčeno zastavěné a zastavitelné území 25 a s dobou opakování 500 let zastavěné a zastavitelné území 25 obcí. Plochy v riziku se nacházejí ve 25 obcích.

Tab. 4.1 Přehled obcí, jejichž zastavěné a zastavitelné území je dotčeno některým ze scénářů povodňového nebezpečí

Poř. číslo	ICOB	Název obce	Zastavěné a zastavitelné plochy dotčené rozlivem (m <sup>2</sup> )				Celková plocha správního obvodu obce (m <sup>2</sup> )
			Q <sub>5</sub>	Q <sub>20</sub>	Q <sub>100</sub>	Q <sub>500</sub>	
1	531057	Beroun	45 627	163 877	513 874	1 099 470	31 249 718
2	531171	Hlásná Třebaň	84 965	165 411	216 334	239 520	4 078 301
3	531243	Hýskov	8 907	17 662	116 020	146 764	6 408 298
4	531316	Karlštejn	85 070	105 761	163 237	383 552	12 075 763
5	531456	Liteň	6 232	16 271	21 498	26 932	12 766 655
6	531596	Nižbor	14 815	114 459	222 233	304 258	28 014 093
7	531758	Srbsko	20 197	67 836	102 603	130 973	6 559 192
8	531839	Tetín	4 975	10 385	17 382	25 617	10 285 551
9	531979	Zadní Třebaň	62 203	88 896	106 877	128 122	3 571 447
10	533203	Králův Dvůr	194	1 102	131 637	636 359	15 238 827
11	533793	Korno	22	217	587	1 345	5 179 582
12	539139	Černošice	370 297	574 866	749 287	835 727	9 054 048
13	539198	Dobříchovice	13 617	164 097	324 663	850 821	10 921 541
14	539341	Jíloviště	56	69	151	297	14 006 479
15	539406	Lety	24 160	71 761	222 598	316 247	3 236 381
16	539643	Řevnice	59 428	152 215	296 042	505 002	10 141 443
17	539856	Všenory	20 269	130 068	195 353	232 208	3 540 667
18	541672	Branov	13 668	15 676	16 798	18 305	14 845 193
19	541982	Křivoklát	9 865	19 331	33 836	44 571	6 419 901



Poř. číslo	ICOB	Název obce	Zastavěné a zastavitelné plochy dotčené rozlivem (m <sup>2</sup> )				Celková plocha správního obvodu obce (m <sup>2</sup> )
			Q <sub>5</sub>	Q <sub>20</sub>	Q <sub>100</sub>	Q <sub>500</sub>	
20	542466	Sýkořice	6 822	14 197	26 265	39 602	15 857 110
21	542563	Velká Buková	159	383	926	1 429	13 525 349
22	542610	Zbečno	49 635	83 751	130 945	174 032	15 141 303
23	554782	Praha	675 360	793 756	809 589	815 952	496 176 193
24	598526	Roztoky	46 548	111 707	152 787	174 131	22 201 877
25	599760	Račice	39 703	63 081	85 371	111 617	9 824 076
<b>Celkem</b>			<b>1 662 794</b>	<b>2 946 835</b>	<b>4 656 893</b>	<b>7 242 853</b>	<b>780 318 988</b>

Tab. 4.2 Přehled počtu trvale bydlících obyvatel a objektů v jednotlivých obcích, které jsou dotčeny některým ze scénářů povodňového nebezpečí

Poř. číslo	ICOB	Název obce	Počet obyvatel celkem	Počet objektů celkem	Počet dotčených obyvatel / objektů							
					Q <sub>5</sub>		Q <sub>20</sub>		Q <sub>100</sub>		Q <sub>500</sub>	
					Obyv.	Obj.	Obyv.	Obj.	Obyv.	Obj.	Obyv.	Obj.
1	531057	Beroun	19 161	3 795	2	22	16	56	1 472	180	3 316	427
2	531171	Hlásná Třebaň	948	990	27	85	91	194	126	249	173	273
3	531243	Hýskov	1 742	832	0	1	0	7	199	61	321	89
4	531316	Karlštejn	801	375	0	5	4	22	117	54	232	140
5	531456	Liteň	1 110	528	0	3	0	19	0	22	0	22
6	531596	Nižbor	2 300	1 490	0	9	23	117	131	231	208	291
7	531758	Srbsko	512	323	2	7	66	50	117	83	140	98
8	531839	Tetín	773	382	0	0	0	0	0	0	2	1
9	531979	Zadní Třebaň	975	801	0	71	3	115	27	127	56	142
10	533203	Králův Dvůr	8 598	2 210	0	0	0	0	267	64	710	318
11	539139	Černošice	7 739	3 359	66	468	161	584	302	676	448	757
12	539198	Dobřichovice	3 999	1 186	0	11	397	214	633	332	2 420	775
13	539341	Jíloviště	596	426	0	1	0	1	0	2	0	3
14	539406	Lety	1 687	804	0	9	21	38	400	187	532	263
15	539643	Řevnice	3 267	1 435	0	46	36	110	244	236	496	353
16	539856	Všenory	1 484	965	2	37	85	164	141	240	148	263
17	541672	Branov	206	212	0	3	0	5	0	6	0	8
18	541982	Křivoklát	737	543	2	11	4	34	8	85	12	121
19	542466	Sýkořice	568	940	0	19	0	44	0	74	6	95
20	542563	Velká Buková	297	264	0	13	0	16	0	21	0	24
21	542610	Zbečno	624	770	2	12	24	43	39	70	73	97
22	554782	Praha	1 314 723	118 213	78	235	108	252	108	256	110	260
23	598526	Roztoky	1 039	472	0	14	2	77	12	120	87	139
24	599760	Račice	172	339	0	7	2	24	6	36	12	49
<b>Celkem</b>			<b>1 374 058</b>	<b>141 654</b>	<b>181</b>	<b>1 089</b>	<b>1 043</b>	<b>2 186</b>	<b>4 349</b>	<b>3 412</b>	<b>9 502</b>	<b>5 008</b>

## 4.2 Kategorie plochy v riziku a citlivé objekty v jednotlivých obcích

Plochy v nepřijatelném riziku jsou plochy, u kterých dochází k nepřijatelné kombinaci vysokého nebo středního povodňového ohrožení s jejich zranitelností (způsob jejich využití, tzn. náchylnost ke vzniku významných škod při zasažení povodní). U těchto ploch je nezbytné jejich podrobné posouzení z hlediska zvládnutí rizika a případné snížení rizika na přijatelnou míru navržením vhodných opatření.

Plochy v nepřijatelném riziku (podle časového aspektu a jejich funkčního využití) zjištěné na základě mapování povodňového nebezpečí a povodňových rizik v jednotlivých obcích jsou uvedeny v tabulce 4.3. Časový aspekt zranitelnosti zohledňuje způsob využití území v různých časových horizontech podle územně plánovací dokumentace (ÚPD). Položka Návrh a Výhled obsahuje změnu výměry oproti současnému stavu.

Tab. 4.3 Obce s plochami v nepřijatelném riziku ve vazbě na jejich funkční využití

Poř. číslo	ICOB	Obce s plochami v nepřijatelném riziku	Časový aspekt	Kategorie využití území	Výměra ploch v nepřijatelném riziku (m <sup>2</sup> )	Suma ploch v nepřijatelném riziku dle časového aspektu ÚPD (m <sup>2</sup> )
1	531057	Beroun	Stav	BY	10 156	315090
				OV	25 668	
				SM	86 144	
				TV	9 337	
				DO	22 879	
				VY	66 397	
				RS	94 509	
			Návrh	SM	3 000	36672
				DO	7 824	
				VY	14 289	
RS	11 559					
2	531171	Hlásná Třebaň	Stav	BY	66 259	165182
				TV	3 813	
				RS	95 110	
			Návrh	BY	26 887	26887
3	531243	Hýskov	Stav	BY	509	42544
				OV	733	
				SM	7 942	
				DO	185	
				VY	31 224	
				RS	1 951	
			Návrh	RS	21 036	21036
4	531316	Karlštejn	Stav	BY	17 159	94194
				OV	4 826	
				SM	7 212	
				TV	2 133	
				DO	28 544	
				VY	10	
				RS	34 310	
			Návrh	OV	2 170	41911
				RS	39 741	
5	531456	Liteň	Stav	BY	17	19510
				DO	4 588	
				RS	14 905	
6	531596	Nižbor	Stav	BY	47 743	171612
				OV	12 218	
				SM	11 825	
				TV	4	
				DO	6 925	
				RS	92 897	
			Návrh	BY	1 087	16299
				TV	656	
				VY	14 556	

Poř. číslo	ICOB	Obce s plochami v nepřijatelném riziku	Časový aspekt	Kategorie využití území	Výměra ploch v nepřijatelném riziku (m <sup>2</sup> )	Suma ploch v nepřijatelném riziku dle časového aspektu ÚPD (m <sup>2</sup> )
7	531758	Srbsko	Stav	BY	45 622	91842
				OV	2 636	
				TV	27	
				DO	18 482	
				VY	6 216	
				RS	18 859	
			Návrh	BY	722	1530
DO	808					
8	531839	Tetín	Stav	DO	14 939	14939
9	531979	Zadní Třebaň	Stav	BY	6 588	82066
				OV	10 589	
				TV	733	
				DO	3 245	
				RS	60 911	
			Návrh	OV	8 983	10836
			TV	1 853		
Výhled	DO	5 864	5864			
10	533203	Králov Dvůr	Stav	BY	24 993	48653
				OV	48	
				SM	5 441	
				VY	17 610	
				RS	561	
			Návrh	DO	470	13227
			VY	12 757		
Výhled	VY	660	660			
11	533793	Korno	Stav	DO	458	458
12	539139	Černošice	Stav	BY	127 448	688308
				OV	8 520	
				SM	40 789	
				TV	3 452	
				DO	7 469	
				VY	3 265	
				RS	497 365	
13	539198	Dobřichovice	Stav	BY	125 096	204543
				OV	2 250	
				SM	11 822	
				TV	766	
				DO	1 924	
				RS	62 685	
			Návrh	BY	12 758	17021
VY	2					
RS	4 261					
14	539341	Jíloviště	Stav	BY	0	101
				RS	101	
15	539406	Lety	Stav	BY	120 845	180421
				OV	2 287	
				SM	26 806	
				TV	2 968	
				DO	777	

Poř. číslo	ICOB	Obce s plochami v nepřijatelném riziku	Časový aspekt	Kategorie využití území	Výměra ploch v nepřijatelném riziku (m <sup>2</sup> )	Suma ploch v nepřijatelném riziku dle časového aspektu ÚPD (m <sup>2</sup> )
				VY	56	15998
				RS	26 682	
			Návrh	BY	2 576	
				DO	1 242	
				RS	12 180	
16	539643	Řevnice	Stav	BY	76 101	276193
				OV	7 559	
				SM	2 279	
				TV	2 921	
				DO	55	
				VY	38 003	
				RS	149 275	
17	539856	Všenory	Stav	BY	40 954	121931
				SM	8 448	
				DO	4 017	
				VY	25 995	
				RS	42 517	
			Návrh	BY	10 999	43995
				SM	28 046	
				TV	16	
				VY	685	
			Výhled	RS	4 249	6546
VY	6 546					
18	541672	Branov	Stav	BY	380	16327
				RS	15 947	
19	541982	Křivoklát	Stav	BY	2 725	30106
				OV	2 820	
				DO	2 143	
				RS	22 418	
20	542466	Sýkořice	Stav	BY	44	21135
				DO	98	
				VY	5 432	
				RS	15 561	
21	542563	Velká Buková	Stav	BY	18	551
				OV	55	
				DO	4	
				RS	474	
22	542610	Zbečno	Stav	BY	9 967	95585
				SM	1 774	
				DO	48 641	
				VY	6 104	
				RS	29 099	
			Návrh	BY	843	20332
				SM	1 025	
23	554782	Praha	Stav	BY	74 096	562384
				VY	6 146	
				RS	482 142	
			Návrh	DO	13 818	13818
				DO	13 818	

Poř. číslo	ICOB	Obce s plochami v nepřijatelném riziku	Časový aspekt	Kategorie využití území	Výměra ploch v nepřijatelném riziku (m <sup>2</sup> )	Suma ploch v nepřijatelném riziku dle časového aspektu ÚPD (m <sup>2</sup> )
24	598526	Roztoky	Stav	BY	6 185	129430
				OV	2 902	
				DO	6 746	
				VY	8 002	
				RS	105 595	
			Návrh	OV	361	5981
				DO	2 507	
RS	3 113					
25	599760	Račice	Stav	BY	2 308	67938
				OV	1 306	
				TV	3 777	
				DO	99	
				RS	60 448	
			Návrh	RS	9 449	9449

Tab. 4.4 Souhrn ploch v nepřijatelném riziku ve vazbě na jejich funkční využití

Obce s plochami v nepřijatelném riziku	Kategorie využití území	Výměra ploch v nepřijatelném riziku (m <sup>2</sup> )	Suma ploch v nepřijatelném riziku dle časového aspektu ÚPD (m <sup>2</sup> )
Celková plocha v nepřijatelném riziku pro současný stav	BY	805 213	3 441 043
	OV	84 417	
	SM	210 482	
	TV	29 931	
	DO	172 218	
	VY	214 460	
	RS	1 924 322	
	ZE	0	
Celková plocha v nepřijatelném riziku pro výhledový stav	BY	0	13 070
	OV	0	
	SM	0	
	TV	0	
	DO	5 864	
	VY	7 206	
	RS	0	
	ZE	0	
Celková plocha v nepřijatelném riziku pro návrhový stav	BY	55 872	294 992
	OV	11 514	
	SM	32 071	
	TV	2 525	
	DO	26 669	
	VY	42 289	
	RS	124 052	
	ZE	0	

Kategorie využití území: BY – bydlení, SM – smíšené plochy, OV – občanská vybavenost, TV – technická vybavenost, DO – dopravní infrastruktura, VY – výrobní plochy a sklady, RS – rekreace a sport, ZE – zeleň

Tab. 4.5 Cítlivé objekty dotčené scénáři povodňového nebezpečí v jednotlivých obcích

Poř. číslo	ICOB	Název obce	Kategorie využití území	Název a adresa citlivého objektu	Časový aspekt	Kategorie ohrožení
1	531057	Beroun	Sk	Střední škola U Stadionu 787	Stav	3
2	531057	Beroun	Ku	radnice Beroun-Centrum, Husovo nám. 68	Stav	3
3	531057	Beroun	Ku	měšťanský dům U tří korun Beroun-Centrum, Husovo *	Stav	1
4	531057	Beroun	Ku	měšť.dům 87/2 Husovo náměstí 87	Stav	3
5	531057	Beroun	Ku	měšťanský dům Beroun-Centrum, Husovo nám. 89	Stav	1
6	531057	Beroun	En	fotovoltaická el. ul. Koněpruská	Stav	1
7	531057	Beroun	En	MVE ul. Na hrázi	Stav	4
8	531057	Beroun	Ku	vila Duslova Politických vězňů 203	Stav	1
9	531057	Beroun	Zz	ČOV Českomoravský cement ul. V Lukách	Stav	1
10	531057	Beroun	Ku	městský dům Beroun-Centrum, Husovo nám. 43	Stav	2
11	531057	Beroun	Ku	měšťanský dům Český dvůr Beroun-Centrum, Husovo n*	Stav	3
12	531057	Beroun	Ku	měšťanský dům Jenštejnský Beroun-Centrum, Husovo *	Stav	3
13	531057	Beroun	Zz	ČOV Pod Lišticí 757	Stav	3
14	531057	Beroun	Zd	Dům s peč.službou Na Klášteře 10	Stav	1
15	531057	Beroun	Ku	měšť.dům 89/17 Husovo náměstí 89	Stav	3
16	531057	Beroun	Ku	měšť.dům 86/14 Husovo náměstí 86	Stav	3
17	531057	Beroun	Zs	Měst.policie Husovo náměstí 68	Stav	3
18	531057	Beroun	Ku	městské opevnění Hrdlořezy	Stav	3
19	531057	Beroun	Ku	měšť.dům 41/28 Husovo náměstí 41	Stav	3
20	531057	Beroun	Ku	měšť.dům 43/30 Husovo náměstí 43	Stav	3
21	531057	Beroun	Ku	měšťanský dům Beroun-Centrum, Husovo nám. 41	Stav	3
22	531057	Beroun	Zd	penzion pro seniory Na Parkáně 111	Stav	2
23	531057	Beroun	Sk	Jazyková škola s právem * U Stadionu 486	Stav	2
24	531057	Beroun	Ku	radnice Husovo náměstí 68	Stav	3
25	531057	Beroun	Sk	Základní umělecká škola Husovo nám. 77	Stav	2
26	531057	Beroun	Ku	měšť.dům 90/18 Husovo náměstí 90	Stav	1
27	531057	Beroun	Zz	TUKAS a.s. Na Parkáně 367/14	Stav	1
28	531057	Beroun	Ku	měšť.dům 88/16 Husovo náměstí 88	Stav	3
29	531057	Beroun	Ku	měšťanský dům Beroun-Centrum, Husovo nám. 88	Stav	2
30	531057	Beroun	Zz	ČOV Cembrit Lidická ul., Beroun-Závodí	Stav	1
31	531057	Beroun	Zz	Telefónica Czech Republi* Hrnčífská 642	Stav	1
32	531057	Beroun	Zz	Plavecký areál Na Ostrově 900	Stav	1
33	531057	Beroun	Zz	Carrier Refrigeration Operation Czech Republic, s*	Stav	1
34	531057	Beroun	Zz	Zimní stadion Na Ostrově 83	Stav	1
35	531057	Beroun	Zz	Cembrit a.s. Lidická 302/91	Stav	1
36	531057	Beroun	Zs	Policie ČR Tyršova 1635	Stav	2
37	531057	Beroun	Zz	MetoKote CR s.r.o. Lidická 323/18	Stav	1
38	531057	Beroun	Sk	Střední škola U Stadionu 787	Stav	3
39	531171	Hlásná Třebaň	Zz	ČOV Hlásná Třebaň ul. Rovinská	Stav	4
40	531171	Hlásná Třebaň	Sk	Jesle a ZŠ Hlásek U Kapličky 58	Stav	1
41	531243	Hýskov	Zz	Prefa Hýskov, Na Břasích 417	Stav	1
42	531243	Hýskov	Zz	Savas Hýskov, Na Břasích 417	Stav	3
43	531243	Hýskov	En	MVE Hýskov	Stav	4
44	531316	Karlštejn	Zz	ČOV Karlštejn	Stav	3
45	531316	Karlštejn	Zz	čerpací stanice Karlštejn 324	Stav	1
46	531316	Karlštejn	Zs	Městská policie Karlštejn 185	Stav	3
47	531316	Karlštejn	Sk	Mateřská škola Karlštejn 218	Stav	2
48	531316	Karlštejn	En	el. rozvodna Karlštejn	Stav	1
49	531596	Nižbor	Zz	ČOV Nižbor	Stav	4
50	531596	Nižbor	Zz	čerpací stanice Nižbor 108	Stav	1

Poř. číslo	ICOB	Název obce	Kategorie využití území	Název a adresa citlivého objektu	Časový aspekt	Kategorie ohrožení
51	531596	Nižbor	En	MVE Nižbor	Stav	4
52	531758	Srbsko	Zz	ČOV Srbsko	Stav	2
53	531979	Zadní Třebáň	En	vod.el. U Mlýna	Stav	4
54	533203	Králův Dvůr	En	solární el. Tovární ul.	Stav	1
55	533203	Králův Dvůr	En	fotovoltaická el. ul. Pod Dálnicí	Stav	2
56	533203	Králův Dvůr	Zz	SAINT-GOBAIN PAM CZ s.r.* Tovární 388	Stav	1
57	533203	Králův Dvůr	En	solární el. Tovární 389	Stav	1
58	533203	Králův Dvůr	Zd	Polyklinika Králův Dvůr Průmyslová 614	Stav	3
59	533203	Králův Dvůr	Zz	Českomoravský cement, a.s. Králův Dvůr, V Lukách *	Stav	1
60	539139	Černošice	Zs	Požární zbrojnice Srbská 999	Stav	1
61	539139	Černošice	Zs	Požární zbrojnice Radotinská 1128	Stav	3
62	539139	Černošice	Zz	VS PETROL, s.r.o. Radotínská	Stav	1
63	539139	Černošice	En	MVE Dr. Janského 607	Stav	4
64	539198	Dobřichovice	Ku	zámek Dobřichovice Křížovnické náměstí 1	Stav	3
65	539198	Dobřichovice	En	MVE Za Mlýnem	Stav	4
66	539198	Dobřichovice	Sk	Mateřská škola Březová 680	Stav	1
67	539198	Dobřichovice	Sk	Základní umělecká škola Lomená 159	Stav	1
68	539198	Dobřichovice	VH	vodní zdroj park 5. května	Stav	1
69	539198	Dobřichovice	Ku	zámek Dobřichovice, Křížovnické náměstí 1	Stav	3
70	539198	Dobřichovice	VH	vodní zdroj park 5. května	Stav	1
71	539198	Dobřichovice	Sk	Základní škola 5. května 40	Stav	2
72	539198	Dobřichovice	Sk	ZŠ Raisova 794	Stav	1
73	539198	Dobřichovice	Sk	Diagnostický ústav Pražská 151	Stav	1
74	539198	Dobřichovice	VH	vodní zdroj park 5. května	Stav	1
75	539406	Lety	Sk	MŠ K Mateřské škole 507	Stav	2
76	539406	Lety	Zz	ČOV Lety 466	Stav	2
77	539643	Řevnice	Zs	Policie ČR Nádražní 213	Stav	1
78	539643	Řevnice	En	MVE Rovinská 47	Stav	3
79	539856	Všenory	En	trafostanice Větrné údolí	Stav	3
80	539856	Všenory	En	trafostanice Montana	Stav	4
81	541982	Křivoklát	Sk	ZŠ, MŠ Roztoky	Stav	3
82	542466	Sýkořice	En	MVE Sýkořice 279	Stav	4
83	554782	Praha	En	MVE	Stav	3
84	598526	Roztoky	Zz	Truhlářství Miroslav Vrána Roztoky u Křivoklátu	Stav	1
85	598526	Roztoky	Zz	Autoservis Radek Vrána Roztoky u Křivoklátu	Stav	2
86	598526	Roztoky	Zz	AKM Oil, s.r.o Roztoky u Křivoklátu	Stav	3
87	598526	Roztoky	Zz	AKM oil s.r.o. Roztoky u Křivoklátu 72	Stav	2
88	598526	Roztoky	Zz	Autoservis Miroslav Krob Roztoky u Křivoklátu	Stav	1
89	598526	Roztoky	En	MVE Roztoky u Křivoklátu 72	Stav	1
90	598526	Roztoky	Zz	AQUATEST a.s. Roztoky u Křivoklátu 72	Stav	2
91	599760	Račice	Ku	venkovská usedlost, s omezením: obytný dům Račice*	Stav	2
92	599760	Račice	Ku	venkovská usedlost Račice 3	Stav	2
93	599760	Račice	Ku	venkovská usedlost Račice 2	Stav	1
94	599760	Račice	Zz	ČOV Račice	Stav	4

Kategorie ohrožení: 1 – reziduální, 2 – nízké, 3 – střední, 4 – vysoké

Kategorie citlivých objektů: Sk – školství, Zd – zdravotnictví a sociální péče, Zs – hasičský záchranný sbor, policie, armáda ČR, Ku – kulturní objekty, En – energetika, Vh – vodohospodářská infrastruktura, ZZ – zdroje znečištění

Citlivými objekty jsou například zdravotnická zařízení, hasiči, objekty sociálních služeb, školní zařízení, případné zdroje znečištění apod.

Tab. 4.6 Souhrnné informace o citlivých objektech v oblasti s významným povodňovým rizikem

Kategorie zranitelnosti území	Kategorie citlivých objektů	Označení objektů	Počet objektů
Občanská vybavenost	Školství	Sk	13
	Zdravotnictví a sociální péče	Zd	3
	Hasičský záchranný sbor, Policie, Armáda ČR	Zs	6
	Kulturní objekty	Ku	23
Technická vybavenost	Energetika	En	17
	Vodohospodářská infrastruktura	Vh	3
Zdroje znečištění		ZZ	29
Počet citlivých objektů celkem			94

### 4.3 Počty obyvatel a objektů v nepřijatelném riziku

Odhad počtu trvale bydlících obyvatel byl zjištěn prostorovou analýzou průniku ploch nepřijatelného rizika a adresných bodů budov (databáze Registr sčítacích obvodů), které obsahují data o počtu bytových jednotek. Přes průměrný počet obyvatel na jednu bytovou jednotku v obci byl spočítán počet obyvatel v nepřijatelném riziku. Obdobně byl spočítán počet objektů v nepřijatelném riziku.

Tab. 4.7 Počty trvale bydlících osob a objektů v nepřijatelném riziku

Poř. číslo	ICOB	Název obce	Počet obyvatel celkem	Počet objektů celkem	Počet obyvatel v nepřijatelném riziku	Počet objektů v nepřijatelném riziku
1	531057	Beroun	19 161	3 795	474	86
2	531171	Hlásná Třebaň	948	990	107	183
3	531243	Hýskov	1 742	832	74	23
4	531316	Karlštejn	801	375	109	28
5	531456	Liteň	1 110	528	0	18
6	531596	Nižbor	2 300	1 490	128	144
7	531758	Srbsko	512	323	117	53
8	531979	Zadní Třebaň	975	801	24	69
9	533203	Králův Dvůr	8 598	2 210	221	23
10	539139	Černošice	7 739	3 359	254	573
11	539198	Dobříchovice	3 999	1 186	464	189
12	539341	Jíloviště	596	426	0	1
13	539406	Lety	1 687	804	360	139
14	539643	Řevnice	3 267	1 435	234	174
15	539856	Všenory	1 484	965	136	177
16	541982	Křivoklát	737	543	0	35
17	542466	Sýkořice	568	940	0	23
18	542563	Velká Buková	297	264	0	8
19	542610	Zbečno	624	770	33	20
20	554782	Praha	1 314 723	118 213	80	79
21	598526	Roztoky	1 039	472	12	18
22	599760	Račice	172	339	2	20
<b>Celkem</b>			<b>1 373 079</b>	<b>141 060</b>	<b>2 829</b>	<b>2 083</b>



## 5 Cíle

Povodně jsou přírodním fenoménem, kterému nelze zcela zabránit, lze pouze zmírnit jejich následky. Strategickým cílem implementace Směrnice 2007/60/ES je snížit riziko povodní a zvýšit odolnost proti jejich negativním účinkům na lidské zdraví, životní prostředí, kulturní dědictví, hospodářskou činnost a infrastrukturu.

Pro období platnosti plánu pro zvládání povodňových rizik byly stanoveny následující cíle **v oblasti povodňové prevence a připravenosti, a prostředky k jejich naplnění:**

### **Cíl 1: Zabránění vzniku nového rizika a snížení rozsahu ploch v riziku.**

Naplnění tohoto cíle bude dosaženo prostřednictvím:

- Zohledňování principů povodňové prevence:
  - v územně plánovací dokumentaci (ÚPD) obcí, zejména nevymezováním nových zastavitelných ploch, u kterých by byla překročena míra přijatelného ohrožení, a zároveň návrhem změny využití ploch v souladu se zásadami pro tvorbu územně plánovací dokumentace uvedenými v kap. 4.3 Plánu pro zvládání povodňových rizik v povodí Labe.
  - při umísťování a povolení záměrů nezvyšováním hodnot potenciálních povodňových škod v plochách identifikovaných v mapách povodňového rizika postupováním podle zásad pro umísťování a povolování staveb a činností uvedených v kap. 4.3 Plánu pro zvládání povodňových rizik v povodí Labe.
- Postupné realizace konkrétních opatření pro snížení rozlivů v zastavěném území obcí, při využití navrhovaných opatření z plánů dílčích povodí, krajských koncepcí povodňové ochrany a ostatních dostupných materiálů.

### **Cíl 2: Snížení míry povodňového nebezpečí.**

Naplnění tohoto cíle bude dosaženo prostřednictvím:

- Postupné realizace konkrétních opatření v povodí pro zachycení nebo snížení povodňových vln, nově navrhovaných nebo pocházejících z plánů dílčích povodí, krajských koncepcí povodňové ochrany a ostatních dostupných materiálů.
- Zvyšování retenční schopnosti krajiny a zachování, případně obnova krajinných prvků a ekosystémů pozitivně ovlivňujících vodní režim.
- Uplatňování vhodných způsobů hospodaření na zemědělských a lesních pozemcích, vedoucích k většímu zachycení vody v půdě, zpomalení odtoku a omezení erozních jevů.
- Uplatňování vhodných principů hospodaření se srážkovou vodou v urbanizovaných územích, které pokud možno napodobují přirozené hydrologické poměry území před zástavbou.

### **Cíl 3: Zvýšení připravenosti obyvatel a odolnosti staveb, objektů infrastruktury, hospodářských a jiných aktivit vůči negativním účinkům povodní.**

Naplnění tohoto cíle bude dosaženo prostřednictvím:

- Zpracování a aktualizace povodňových plánů obcí a nemovitostí v záplavovém území.

- Zajištění dostatečného vybavení pro provádění povodňových zabezpečovacích a záchranných prací a nouzových operativních opatření pro ochranu obyvatelstva a zabezpečení základních funkcí obcí.
- Dalšího zdokonalování předpovědní povodňové služby a zajištěním fungující hlásné povodňové služby a hlídkové služby na úrovni obcí, včetně systémů pro informování a varování obyvatelstva.
- Zabezpečení nemovitostí, nacházejících se v územích ohrožených rozlivy, jejich vlastníky k omezení jejich vlastních škod a k zamezení případnému ohrožení jiných území, objektů nebo životního prostředí (odplavení materiálu, únik nebezpečných látek, odvedení vod po povodni).

## 6 Opatření

### 6.1 Dokumentace současného stavu

Popis současného stavu (bez programu opatření z budoucího PpZPR), souhrn realizovaných a připravených protipovodňových opatření (z plánů oblastí povodí i mimo něj, pokud existují) s realizací do konce roku 2015 je uveden v následující tabulce.

Tab. 6.1 Seznam všech opatření realizovaných (s předpokladem dokončení) do konce roku 2021

Poř. číslo	Název akce	Řešené / Ovlivněné rizikové plochy	Náklady na realizaci (mil. Kč)	Předpoklad financování	Stav projednání, přípravy, zpracování a další důležité informace
1	-	-	-	-	-

V OsVPR nebyla v poslední době realizována protipovodňová opatření.

### 6.2 Návrh opatření ke splnění obecných cílů

V tabulce 6.2 je uveden seznam vybraných vhodných opatření k dosažení obecných cílů vycházející z analýzy a současného stavu a možností s výhledem do roku 2027 pro výše uvedené obce nebo jinak definovaných skupiny ploch v ohrožení. Podrobný popis jednotlivých opatření je uveden na listu opatření v přílohách.

Tab. 6.2 Seznam navrhovaných „měkkých“ opatření (nestavebního charakteru)

ID opatření	Název opatření	Kód lokality	Aspekt opatření	Typ opatření	Priorita	Územní dopad	Předpokl. náklady (mil.Kč)	Předpokl. zdroj financování
BER31700001	Pořízení nebo změna územního plánu (vymezení ploch, jejichž využití nepovede k překročení přijatelné úrovně povodňového ohrožení)	BER 01	Prevence 1.1.1	S	1	Všechny obce v OsVPR	-	-
BER31700002	Využití výstupů map povodňového rizika (povodňové ohrožení, plochy v riziku) jako limitu v územním plánování a řízení	BER 01	Prevence 1.1.2	S	2	Všechny obce v OsVPR	-	-
BER31700003	Opatření k adaptaci ohrožených objektů a aktivit (zvýšení odolnosti) a ke snížení nepříznivých účinků povodní na budovy, veřejné sítě aj.	BER 01	Prevence 1.3.1	S	2	Všechny obce v OsVPR	-	-
BER31700004	Individuální PPO vlastníků nemovitostí	BER 01	Prevence 1.3.2	S	3	Všechny obce v OsVPR	-	-
BER31700005	Opatření ke zlepšení hlásné a předpovědní služby (hlásné profily, limity SPA, LVS, VISO)	BER 01	Připravenost 3.1.1	S	1	Všechny obce v OsVPR	-	-
BER31700006	Vytvoření/aktualizace povodňového plánu územních celků (včetně digitální podoby)	BER 01	Připravenost 3.2.1	S	2	Všechny obce v OsVPR	-	-
BER31700007	Vytvoření/aktualizace povodňových plánů nemovitostí	BER 01	Připravenost 3.2.2	S	2	Všechny obce v OsVPR	-	-

Priorita opatření – 1 – nejvyšší; 2 – vysoká; 3 – střední; 4 – nízká

### **6.3 Návrh opatření ke splnění konkrétních cílů**

V oblasti s významným povodňovým rizikem jsou navržena protipovodňová opatření. Jako podklad pro návrh listů opatření posloužily přípravné práce zpracované v roce 2020, které měly za cíl, na základě projednání se zástupci samospráv nejvíce ohrožených zastavěných území, navrhnout efektivní protipovodňová opatření. Další možností pro návrh opatření bylo jejich převzetí z již zpracovaných podkladů, jako jsou studie nebo projektové dokumentace. Efektivita protipovodňových opatření je vyhodnocena na základě výpočtu ekonomické efektivity, která je založena na porovnání investičních nákladů opatření a potenciálních povodňových škod. Potenciální povodňové škody byly stanoveny podle Metodiky pro posuzování protipovodňových opatření. Efektivní opatření jsou ta, která mají poměrový ukazatel ekonomické efektivity (efektivita opatření) vyšší než 1,00. Tato opatření jsou doporučena pro další předprojektovou, projektovou přípravu a následnou realizaci v souladu s podmínkami příslušných dotačních titulů.

Pokud efektivita opatření je nižší než 1,00, je třeba případnou realizaci opatření odůvodnit dalšími relevantními přínosy jako například ochrana kulturních památek, citlivých objektů, popřípadě podpora rozvoje předmětů ochrany přírody a krajiny a další. Pokud u těchto opatření nelze identifikovat další prokazatelný efekt, tak opatření s poměrovým ukazatelem ekonomické efektivity nižším než 1,00 nelze doporučit k následné realizovatelnosti.

V zastavěných územích, kde nejsou navržena protipovodňová opatření, je třeba přistoupit k individuální ochraně jednotlivých objektů a nezvyšovat hodnotu nechráněného majetku a tím nezvyšovat potenciální povodňové škody.

Seznam navrhovaných opatření je uveden v následující tabulce.

Tab. 6.3 Seznam navrhovaných protipovodňových opatření

ID opatření	Název opatření	Řešené / olivněné rizikové plochy	Aspekt opatření	Typ opatření	Náklady (mil.Kč)	Financování	Efektivita opatření	Stav projednání, přípravy, zpracování a další důležité informace
BER31700100	PBPO Dolní Berounka	Černošice (539139), Dobřichovice (539198), Lety (539406), Praha (554782), Řevnice (539643), Všeroby (539856)	Ochrana 2.1.11	S	-	-	Limitní náklady pro ochranu na Q50 odpovídají 1 058 mil. Kč	studie
BER31700101	PPO Černošice	Černošice (539139)	Ochrana 2.3.2	S	-	-	Limitní náklady pro ochranu na Q100 odpovídají 357 mil. Kč	studie
BER31700102	PPO Dobřichovice - levý břeh - vyrovnání a navýšení nivelety protipovodňové hráze (Q <sub>50</sub> )	Dobřichovice (539198)	Ochrana 2.3.2	S	-	-	Limitní náklady pro ochranu na Q50 odpovídají 77,7 mil. Kč	studie
BER31700103	PPO Dobřichovice - pravý břeh (Q <sub>50</sub> )	Dobřichovice (539198)	Ochrana 2.3.2	S	-	-	Limitní náklady pro ochranu na Q50 odpovídají 111,4 mil. Kč	DUR
BER31700104	PPO Let a Dobřichovic - levý břeh - vyrovnání a navýšení nivelety protipovodňové hráze (Q <sub>50</sub> )	Lety (539406), Dobřichovice (539198)	Ochrana 2.3.2	S	-	-	-	studie
BER31700105	PPO Řevnice - pravý břeh, lokalita Na jámách (Q <sub>100</sub> )	Řevnice (539643)	Ochrana 2.3.2	S	-	-	-	studie

ID opatření	Název opatření	Řešené / ovlivněné rizikové plochy	Aspekt opatření	Typ opatření	Náklady (mil.Kč)	Financování	Efektivita opatření	Stav projednání, přípravy, zpracování a další důležité informace
BER31700106	PPO Všenory - Panská Zahrada (Q <sub>50</sub> nebo Q <sub>100</sub> )	Všenory (539856)	Ochrana 2.3.2	S	-	-	Limitní náklady pro ochranu na Q <sub>50</sub> odpovídají 20,6mil. Kč Limitní náklady pro ochranu na Q <sub>100</sub> - odpovídají 28,1 mil.Kč	studie
BER31700107	PPO Všenory - Sušárna (Q <sub>100</sub> )	Všenory (539856)	Ochrana 2.3.2	S	-	-	Limitní náklady pro ochranu na Q <sub>100</sub> odpovídají 7,8 mil. Kč	studie

## **7 Souhrnné informace o jednotlivých DOsVPR za jednotlivá dílčí povodí**

Souhrnné informace o jednotlivých DOsVPR jsou uvedeny za celé dílčí povodí v odpovídající souhrnné zprávě.

## **8 Závěr**

Dokumentace oblastí s významným povodňovým rizikem (DOsVPR), navazují na zpracované mapy povodňového nebezpečí a povodňových rizik a jsou součástí plánů dílčích povodí. DOsVPR jsou hlavním podkladem pro sestavení Plánu pro zvládání povodňových rizik a obsahují návrhy listů opatření.

## **9 Seznam podkladů**

Výstupy z projektu Analýza oblastí s významným povodňovým rizikem v povodí Vltavy a podklady k Plánu pro zvládání povodňových rizik v povodí Labe.

## **10 Přílohy**

- A. Listy opatření
- B. Záznamy z projednání návrhu dokumentace a stanoviska, vypořádání připomínek
- C. Kopie podkladů v elektronické podobě nebo v tištěné podobě pokud je obtížné vytvořit kopii elektronickou.



# Analýza oblastí s významným povodňovým rizikem v povodí Vltavy a podklady k Plánu pro zvládnání povodňových rizik v povodí Labe

## DÍLČÍ POVODÍ BEROUNKY

### Listy opatření

BER 01-01 Berounka - ř. km 8,000 - 64,700

BER 01-02 Litávka - ř. km 0,000 - 4,000



říjen 2021



# List opatření

1. Specifický název opatření	Pořízení nebo změna územního plánu (vymezení ploch, jejichž využití nepovede k překročení přijatelné úrovně povodňového ohrožení)
2. ID opatření	BER31700001
3. Typ listu opatření	O
4. Aspekt zvládání pov. rizik	Prevence 1.1.1
5. Typ opatření	S
6. Lokalizace opatření	
6a Dílčí povodí	Část dílčího povodí
6b OsVPR	Celé oblasti BER 01-01 Berounka, BER 01-02 Litavka
6c Obec (kód obce dle ČSÚ)	Všechny obce v OsVPR
6d ID vodního útvaru	
6e Souřadnice opatření	
7. Legislativa EU	2007/60/ES
8. Popis současného stavu	V oblasti s významným povodňovým rizikem BER 01-01 Berounka, BER 01-02 Litavka se nacházejí následující obce: Beroun (531057), Branov (541672), Černošice (539139), Dobřichovice (539198), Hlásná Třebaň (531171), Hýskov (531243), Jíloviště (539341), Karlštejn (531316), Korno (533793), Králův Dvůr (533203), Křivoklát (541982), Lety (539406), Liteň (531456), Nižbor (531596), Praha (554782), Račice (599760), Roztoky (598526), Řevnice (539643), Srbsko (531758), Sýkořice (542466), Tetín (531839), Velká Buková (542563), Všenory (539856), Zadní Třebaň (531979) a Zbečno (542610), které na svém správním území mají plochy s povodňovým ohrožením případně plochy s nepřijatelným povodňovým rizikem.
9. Popis opatření	Obce v oblasti s významným povodňovým rizikem si pořídí nebo aktualizují územní plány v souladu s platnou legislativou, ve kterých vymezí plochy, jejichž využití nepovede k překročení přijatelné úrovně povodňového ohrožení dle tab. 4.1. z Plánu pro zvládání povodňových rizik v povodí Labe .
10. Lokalizace vlivu opatření	
10a Dílčí povodí	Část dílčího povodí
10b OsVPR	Celé oblasti BER 01-01 Berounka, BER 01-02 Litavka
10c Obec	Všechny obce v OsVPR
10d ID vodního útvaru	
11. Přínosy opatření	Snížení povodňových rizik
12. Stav implementace	-
13. Převzato z předchozího cyklu	ano
14. Harmonogram	
14a Územní řízení [měsíc/rok]	
14b Stavební řízení [měsíc/rok]	
14c Zahájení realizace [měsíc/rok]	
14d Ukončení realizace [měsíc/rok]	
15. Priorita opatření	1 – nejvyšší
16a Náklady investiční [mil. Kč]	
16b Náklady provozní [mil Kč/rok]	
16c Financování z fondů EU	
17. Ekonomická efektivita	-
18. Hlavní organizace	Obec
19. Doplnující informace	-
20. Odkaz na další informace	Limity využití území
21. Přehledná mapa lokalizace strukturálního opatření	

# List opatření

1. Specifický název opatření	Využití výstupů map povodňového rizika (povodňové ohrožení, plochy v riziku) jako limitu v územním plánování a řízení
2. ID opatření	BER31700002
3. Typ listu opatření	O
4. Aspekt zvládnání pov. rizik	Prevence 1.1.2
5. Typ opatření	S
6. Lokalizace opatření	
6a Dílčí povodí	Část dílčího povodí
6b OsVPR	Celé oblasti BER 01-01 Berounka, BER 01-02 Litavka
6c Obec (kód obce dle ČSÚ)	Všechny obce v OsVPR
6d ID vodního útvaru	
6e Souřadnice opatření	
7. Legislativa EU	2007/60/ES
8. Popis současného stavu	V oblasti s významným povodňovým rizikem BER 01-01 Berounka, BER 01-02 Litavka se nacházejí následující obce: Beroun (531057), Branov (541672), Černošice (539139), Dobřichovice (539198), Hlásná Třebaň (531171), Hýskov (531243), Jíloviště (539341), Karlštejn (531316), Korno (533793), Králův Dvůr (533203), Krivoklát (541982), Lety (539406), Liteň (531456), Nižbor (531596), Praha (554782), Račice (599760), Roztoky (598526), Řevnice (539643), Srbsko (531758), Sýkořice (542466), Tetín (531839), Velká Buková (542563), Všenory (539856), Zadní Třebaň (531979) a Zbečno (542610), které na svém správním území mají plochy s povodňovým ohrožením případně plochy s nepřijatelným povodňovým rizikem.
9. Popis opatření	Opatření směřuje k zamezení vzniku rizika důsledným uplatňováním povodňových omezení v procesu územního plánování (zejména v územně analytických podkladech, územně plánovací dokumentaci a ve stanovisku příslušného dotčeného orgánu při projednávání ÚPD) a při vydávání závazných stanovisek orgánů územního plánování a při rozhodování stavebních úřadů tak, aby území ohrožená povodněmi byla využívána způsobem odpovídajícím míře ohrožení. Zohledňovat principy povodňové prevence v územně plánovací dokumentaci (ÚPD) obcí a při správních řízeních, zejména nevytvářet nové plochy v nepřijatelném riziku, nezvyšovat hodnoty majetku v plochách v nepřijatelném riziku a případně změnit užívání území, vedoucí ke snížení rozsahu ploch v nepřijatelném riziku. Postupně realizovat konkrétní opatření pro snížení rozlivů v zastavěném území obcí, při využití navrhovaných opatření z plánů dílčích povodí, krajských koncepcí povodňové ochrany a ostatních dostupných materiálů.
10. Lokalizace vlivu opatření	
10a Dílčí povodí	Část dílčího povodí
10b OsVPR	Celé oblasti BER 01-01 Berounka, BER 01-02 Litavka
10c Obec	Všechny obce v OsVPR
10d ID vodního útvaru	
11. Přínosy opatření	Snížení povodňových rizik
12. Stav implementace	-
13. Převzato z předchozího cyklu	ano
14. Harmonogram	
14a Územní řízení [měsíc/rok]	
14b Stavební řízení [měsíc/rok]	
14c Zahájení realizace [měsíc/rok]	
14d Ukončení realizace [měsíc/rok]	
15. Priorita opatření	2 – vysoká
16a Náklady investiční [mil. Kč]	
16b Náklady provozní [mil Kč/rok]	
16c Financování z fondů EU	
17. Ekonomická efektivita	-
18. Hlavní organizace	Obec
19. Doplnující informace	-
20. Odkaz na další informace	Limity využití území
21. Přehledná mapa lokalizace strukturálního opatření	

# List opatření

1. Specifický název opatření	Opatření k adaptaci ohrožených objektů a aktivit (zvýšení odolnosti) a ke snížení nepříznivých účinků povodní na budovy, veřejné sítě aj.
2. ID opatření	BER31700003
3. Typ listu opatření	O
4. Aspekt zvládání pov. rizik	Prevence 1.3.1
5. Typ opatření	I
6. Lokalizace opatření	
6a Dílčí povodí	Část dílčího povodí
6b OsVPR	Celé oblasti BER 01-01 Berounka, BER 01-02 Litavka
6c Obec (kód obce dle ČSÚ)	Všechny obce v OsVPR
6d ID vodního útvaru	
6e Souřadnice opatření	
7. Legislativa EU	2007/60/ES
8. Popis současného stavu	Stavby v povodňovém riziku
9. Popis opatření	Zvyšování odolnosti budov a dalších staveb (technické normy) U stávajících staveb, které se nacházejí v plochách s povodňovým rizikem, zvýšit jejich odolnost při zaplavení objektu (změnou dokončené stavby a/nebo údržbou stavby), za účelem snížení povodňových škod.
10. Lokalizace vlivu opatření	
10a Dílčí povodí	Část dílčího povodí
10b OsVPR	Celé oblasti BER 01-01 Berounka, BER 01-02 Litavka
10c Obec	Všechny obce v OsVPR
10d ID vodního útvaru	
11. Přínosy opatření	Snížení rizika, snížení povodňových škod, zamezení ztrát na životech, apod.
12. Stav implementace	-
13. Převzato z předchozího cyklu	ano
14. Harmonogram	
14a Územní řízení [měsíc/rok]	
14b Stavební řízení [měsíc/rok]	
14c Zahájení realizace [měsíc/rok]	
14d Ukončení realizace [měsíc/rok]	
15. Priorita opatření	2 – vysoká
16a Náklady investiční [mil. Kč]	
16b Náklady provozní [mil Kč/rok]	
16c Financování z fondů EU	
17. Ekonomická efektivita	-
18. Hlavní organizace	Vlastník nemovitostí
19. Doplnující informace	-
20. Odkaz na další informace	-
21. Přehledná mapa lokalizace strukturálního opatření	

# List opatření

1. Specifický název opatření	Individuální PPO vlastníků nemovitostí
2. ID opatření	BER31700004
3. Typ listu opatření	O
4. Aspekt zvládání pov. rizik	Prevence 1.3.2
5. Typ opatření	I
6. Lokalizace opatření	
6a Dílčí povodí	Část dílčího povodí
6b OsVPR	Celé oblasti BER 01-01 Berounka, BER 01-02 Litavka
6c Obec (kód obce dle ČSÚ)	Všechny obce v OsVPR
6d ID vodního útvaru	
6e Souřadnice opatření	
7. Legislativa EU	2007/60/ES
8. Popis současného stavu	Stavby v povodňovém riziku
9. Popis opatření	Individuální PPO vlastníků nemovitostí Výstavba lokálních protipovodňových opatření. Zamezení vniknutí vody do objektů, zajištění majetku, zajištění volně odplavitelných předmětů, odvodnění pozemku po průchodu povodně, apod.
10. Lokalizace vlivu opatření	
10a Dílčí povodí	Část dílčího povodí
10b OsVPR	Celé oblasti BER 01-01 Berounka, BER 01-02 Litavka
10c Obec	Všechny obce v OsVPR
10d ID vodního útvaru	
11. Přínosy opatření	Snížení rizika, snížení povodňových škod, zamezení ztrát na životech, snížení havarijního znečištění povrchových vod, apod.
12. Stav implementace	-
13. Převzato z předchozího cyklu	ano
14. Harmonogram	
14a Územní řízení [měsíc/rok]	
14b Stavební řízení [měsíc/rok]	
14c Zahájení realizace [měsíc/rok]	
14d Ukončení realizace [měsíc/rok]	
15. Priorita opatření	3 – střední
16a Náklady investiční [mil. Kč]	
16b Náklady provozní [mil Kč/rok]	
16c Financování z fondů EU	
17. Ekonomická efektivita	-
18. Hlavní organizace	Vlastník nemovitostí
19. Doplnující informace	-
20. Odkaz na další informace	-
21. Přehledná mapa lokalizace strukturálního opatření	

# List opatření

1. Specifický název opatření	Opatření ke zlepšení hlásné a předpovědní služby (hlásné profily, limity SPA, LVS, VISO)
2. ID opatření	BER31700005
3. Typ listu opatření	O
4. Aspekt zvládání pov. rizik	Připravenost 3.1.1
5. Typ opatření	I
6. Lokalizace opatření	
6a Dílčí povodí	Část dílčího povodí
6b OsVPR	Celé oblasti BER 01-01 Berounka, BER 01-02 Litavka
6c Obec (kód obce dle ČSÚ)	Všechny obce v OsVPR
6d ID vodního útvaru	
6e Souřadnice opatření	
7. Legislativa EU	2007/60/ES
8. Popis současného stavu	Stavby v povodňovém riziku
9. Popis opatření	Navrhují se revize a doplnění sítě hlásných profilů a limitů pro vyhlášení SPA. Navrhují se modernizace současných srážkoměrných a vodoměrných stanic s automatickým přenosem. Navrhují se zřízení nových stanic pro monitorování s automatickým přenosem vodních stavů, průtoků na vodních tocích případně srážek v povodí a stavů na vodních dílech, které by vedlo ke zkvalitnění předpovědní a hlásné povodňové služby. Navrhují se vybudování/rekonstrukce lokálních výstražných, varovných a vyznamávacích systémů. Základním principem LVS je informovat obyvatele dostatečně včas (předpověď), aby byli připraveni na povodňovou událost. Při návrhu LVS je nutné v plné míře využít a implementovat stávající stanice v povodí nad chráněnou lokalitou.
10. Lokalizace vlivu opatření	
10a Dílčí povodí	Část dílčího povodí
10b OsVPR	Celé oblasti BER 01-01 Berounka, BER 01-02 Litavka
10c Obec	Všechny obce v OsVPR
10d ID vodního útvaru	
11. Přínosy opatření	Zkvalitnění prognóz, včasné varování, zamezení ztrát na životech, apod.
12. Stav implementace	-
13. Převzato z předchozího cyklu	ano
14. Harmonogram	
14a Územní řízení [měsíc/rok]	
14b Stavební řízení [měsíc/rok]	
14c Zahájení realizace [měsíc/rok]	
14d Ukončení realizace [měsíc/rok]	
15. Priorita opatření	1 – nejvyšší
16a Náklady investiční [mil. Kč]	
16b Náklady provozní [mil Kč/rok]	
16c Financování z fondů EU	
17. Ekonomická efektivita	-
18. Hlavní organizace	Obce a jejich sdružení, Kraj, státní podniky Povodí, ČHMÚ
19. Doplňující informace	Při návrhu či revizi výše uvedených systémů z dotačních prostředků Operačního programu Životní prostředí je povinné se řídit dle aktualizovaných metodik a příruček (08/2014) příjemců podpory v plánované oblasti podpory 1.4 Omezování rizika povodní - zlepšení systému povodňové služby a preventivní protipovodňové ochrany v novém programovém období 2014 - 2020.
20. Odkaz na další informace	Povodňový informační systém Metodický pokyn odboru ochrany vod MŽP č. 9/2011 k zabezpečení hlásné a předpovědní povodňové služby (Věstník MŽP 12/2011)
21. Přehledná mapa lokalizace strukturálního opatření	

# List opatření

1. Specifický název opatření	Vytvoření/aktualizace povodňového plánu územních celků (včetně digitální podoby)
2. ID opatření	BER31700006
3. Typ listu opatření	O
4. Aspekt zvládnání pov. rizik	Připravenost 3.2.1
5. Typ opatření	S
6. Lokalizace opatření	
6a Dílčí povodí	Část dílčího povodí
6b OsVPR	Celé oblasti BER 01-01 Berounka, BER 01-02 Litavka
6c Obec (kód obce dle ČSÚ)	Všechny obce v OsVPR
6d ID vodního útvaru	
6e Souřadnice opatření	
7. Legislativa EU	2007/60/ES
8. Popis současného stavu	V oblasti s významným povodňovým rizikem BER 01-01 Berounka, BER 01-02 Litavka se nacházejí následující obce: Beroun (531057), Branov (541672), Černošice (539139), Dobřichovice (539198), Hlásná Třebaň (531171), Hýskov (531243), Jíloviště (539341), Karlštejn (531316), Korno (533793), Králův Dvůr (533203), Křivoklát (541982), Lety (539406), Liteň (531456), Nižbor (531596), Praha (554782), Račice (599760), Roztoky (598526), Řevnice (539643), Srbsko (531758), Sýkořice (542466), Tetín (531839), Velká Buková (542563), Všenory (539856), Zadní Třebaň (531979) a Zbečno (542610), které na svém správním území mají plochy s povodňovým ohrožením případně plochy s nepřijatelným povodňovým rizikem.
9. Popis opatření	Územní celky v oblasti s významným povodňovým rizikem bez povodňových plánů si pořídí povodňové plány dle požadavků § 71 zákona č. 254/2001 Sb., které budou respektovat výstupy map povodňových nebezpečí a map povodňových rizik. Při každoroční aktualizaci povodňových plánů územních celků, podle § 71 zákona č. 254/2001 Sb., v oblasti s významným povodňovým rizikem, musí respektovat výstupy map povodňových nebezpečí a map povodňových rizik. Územní celky v oblasti s významným povodňovým rizikem každoročně budou prověřovat aktuálnost povodňových plánů podle §71 odst. 6 zákona č. 254/2001 Sb. Obce s povodňovým plánem: Beroun, Branov, Černošice, Dobřichovice, Hlásná Třebaň, Hýskov, Jíloviště, Karlštejn, Králův Dvůr, Křivoklát, Lety, Liteň, Nižbor, Praha-Lipence, Račice, Roztoky, Řevnice, Srbsko, Sýkořice, Tetín, Velká Buková, Všenory, Zadní Třebaň, Zbečno, ORP Beroun, ORP Černošice, ORP Hlavní město Praha, ORP Rakovník, Hlavní město Praha, Středočeský kraj Obce bez povodňového plánu: Korno
10. Lokalizace vlivu opatření	
10a Dílčí povodí	Část dílčího povodí
10b OsVPR	Celé oblasti BER 01-01 Berounka, BER 01-02 Litavka
10c Obec	Všechny obce v OsVPR
10d ID vodního útvaru	
11. Přínosy opatření	Snížení povodňových rizik
12. Stav implementace	-
13. Převzato z předchozího cyklu	ano
14. Harmonogram	
14a Územní řízení [měsíc/rok]	
14b Stavební řízení [měsíc/rok]	
14c Zahájení realizace [měsíc/rok]	
14d Ukončení realizace [měsíc/rok]	
15. Priorita opatření	2 – vysoká
16a Náklady investiční [mil. Kč]	
16b Náklady provozní [mil Kč/rok]	
16c Financování z fondů EU	
17. Ekonomická efektivita	-
18. Hlavní organizace	Obec, ORP, Kraj
19. Doplnující informace	-
20. Odkaz na další informace	-
21. Přehledná mapa lokalizace strukturálního opatření	

# List opatření

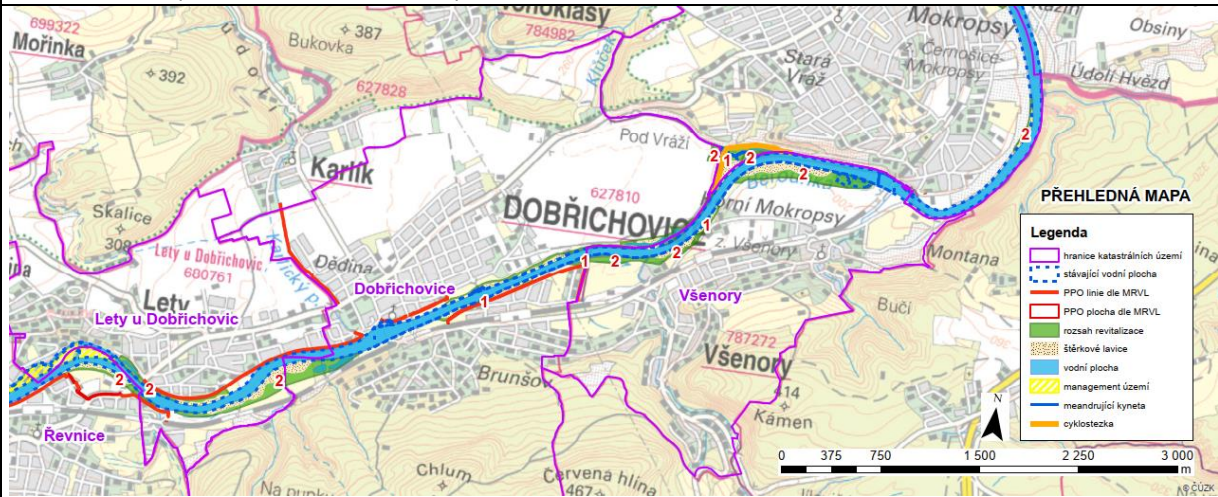
1. Specifický název opatření	Vytvoření/aktualizace povodňových plánů nemovitostí
2. ID opatření	BER31700007
3. Typ listu opatření	O
4. Aspekt zvládání pov. rizik	Připravenost 3.2.2
5. Typ opatření	S
6. Lokalizace opatření	
6a Dílčí povodí	Část dílčího povodí
6b OsVPR	Celé oblasti BER 01-01 Berounka, BER 01-02 Litavka
6c Obec (kód obce dle ČSÚ)	Všechny obce v OsVPR
6d ID vodního útvaru	
6e Souřadnice opatření	
7. Legislativa EU	2007/60/ES
8. Popis současného stavu	V oblasti s významným povodňovým rizikem BER 01-01 Berounka, BER 01-02 Litavka se nacházejí následující obce: Beroun (531057), Branov (541672), Černošice (539139), Dobříchovice (539198), Hlásná Třebaň (531171), Hýskov (531243), Jiloviště (539341), Karlštejn (531316), Korno (533793), Králův Dvůr (533203), Křivoklát (541982), Lety (539406), Liteň (531456), Nižbor (531596), Praha (554782), Račice (599760), Roztoky (598526), Řevnice (539643), Srbsko (531758), Sýkořice (542466), Tetín (531839), Velká Buková (542563), Všenory (539856), Zadní Třebaň (531979) a Zbečno (542610), které na svém správním území mohou mít objekty, které se nacházejí v oblastech s povodňovým ohrožením případně s nepřijatelným povodňovým rizikem.
9. Popis opatření	Pro stavby případně pozemky s činnostmi zhoršující průběh nebo následky povodně, které se nacházejí v oblastech s významným povodňovým rizikem, zpracují jejich vlastníci povodňové plány pro svou potřebu a pro součinnost s povodňovými orgány obcí podle §71 odst. 4 zákona č. 254/2001 Sb.
10. Lokalizace vlivu opatření	
10a Dílčí povodí	Část dílčího povodí
10b OsVPR	Celé oblasti BER 01-01 Berounka, BER 01-02 Litavka
10c Obec	Všechny obce v OsVPR
10d ID vodního útvaru	
11. Přínosy opatření	Snížení povodňových rizik
12. Stav implementace	-
13. Převzato z předchozího cyklu	ano
14. Harmonogram	
14a Územní řízení [měsíc/rok]	
14b Stavební řízení [měsíc/rok]	
14c Zahájení realizace [měsíc/rok]	
14d Ukončení realizace [měsíc/rok]	
15. Priorita opatření	2 – vysoká
16a Náklady investiční [mil. Kč]	
16b Náklady provozní [mil Kč/rok]	
16c Financování z fondů EU	
17. Ekonomická efektivita	-
18. Hlavní organizace	Vlastník nemovitostí
19. Doplnující informace	-
20. Odkaz na další informace	-
21. Přehledná mapa lokalizace strukturálního opatření	

# List opatření

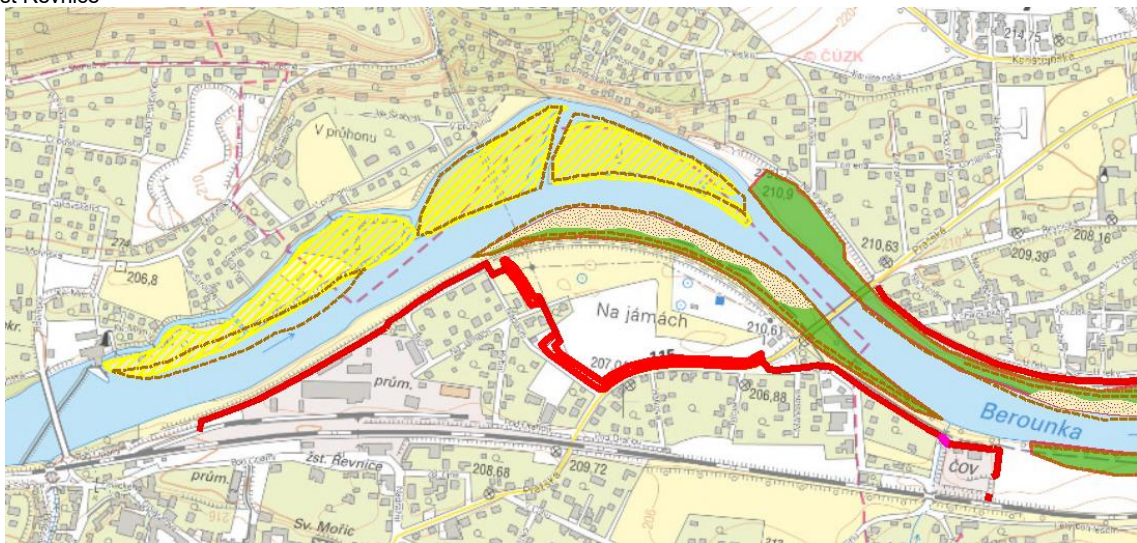
1. Specifický název opatření	PBPO Dolní Berounka
2. ID opatření	BER31700100
3. Typ listu opatření	K
4. Aspekt zvládání pov. rizik	Ochrana 2.1.11
5. Typ opatření	S
6. Lokalizace opatření	
6a Dílčí povodí	Část dílčího povodí
6b OsVPR	BER 01-01 Berounka
6c Obec (kód obce dle ČSÚ)	Černošice (539139), Dobřichovice (539198), Lety (539406), Praha (554782), Řevnice (539643), Všenory (539856)
6d ID vodního útvaru	BER_0940
6e Souřadnice opatření	X= -753588 Y= -1058777
7. Legislativa EU	-
8. Popis současného stavu	Koryto Berounky a niva jsou v současné době upravené a zároveň přilehlé zastavěné území v úseku od kezu v Řevnici po pod Černošice je nedostatečně hráněno před povodněmi.
9. Popis opatření	V úseku Berounky mezi Řevnicí a Černošicemi včetně je navrženo přírodně blízké zkapacitnění koryta Berounky, které spočívá snížením nivelety příbřežních oblastí, které nejsou zastavěny nebo neuvažuje se s jejich zástavbou v územních plánech. Toto zkapacitnění zlepší hydromorfologický stav Berounky a přilehlé nivy a umožní samovolný morfologický vývoj toku aniž by došlo k ohrožení přilehlých zastavěných území.
10. Lokalizace vlivu opatření	
10a Dílčí povodí	Část dílčího povodí
10b OsVPR	BER 01-01 Berounka
10c Obec	Černošice (539139), Dobřichovice (539198), Lety (539406), Praha (554782), Řevnice (539643), Všenory (539856)
10d ID vodního útvaru	
11. Přínosy opatření	Snížení povodňových rizik
12. Stav implementace	nezahájeno
13. Převzato z předchozího cyklu	ne
14. Harmonogram	
14a Územní řízení [měsíc/rok]	
14b Stavební řízení [měsíc/rok]	
14c Zahájení realizace [měsíc/rok]	
14d Ukončení realizace [měsíc/rok]	
15. Priorita opatření	1
16a Náklady investiční [mil. Kč]	
16b Náklady provozní [mil Kč/rok]	
16c Financování z fondů EU	
17. Ekonomická efektivita	
18. Hlavní organizace	Povodí Vltavy, státní podnik
19. Doplnující informace	Limitní náklady pro ochranu na Q50 odpovídají 1 058 mil. Kč
20. Odkaz na další informace	



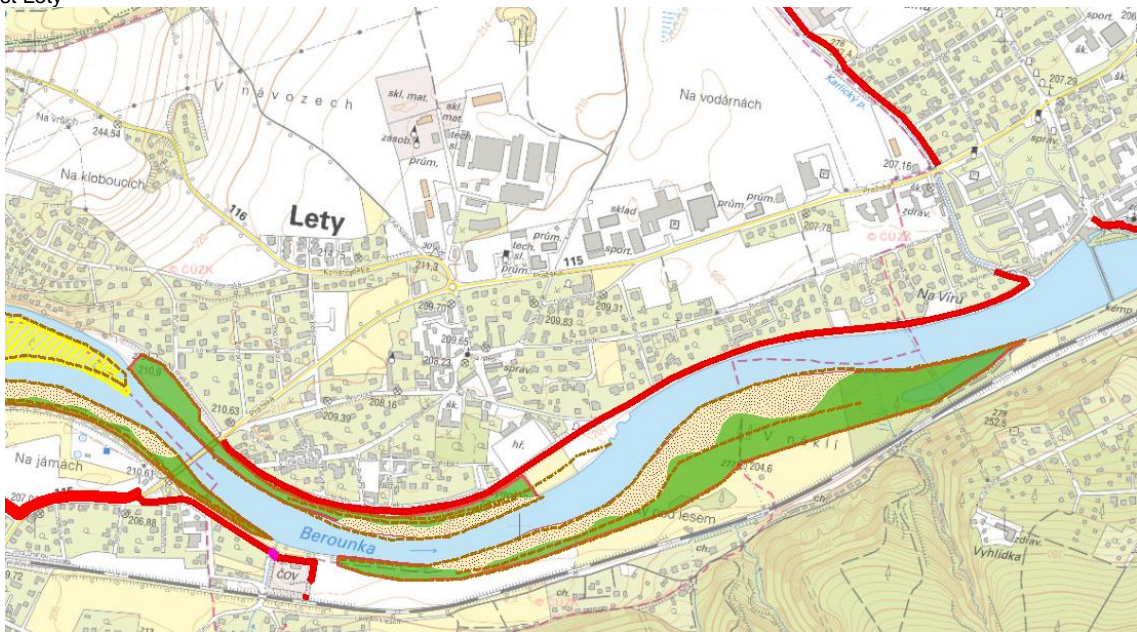
21. Přehledná mapa lokalizace strukturálního opatření



Oblast Řevnice

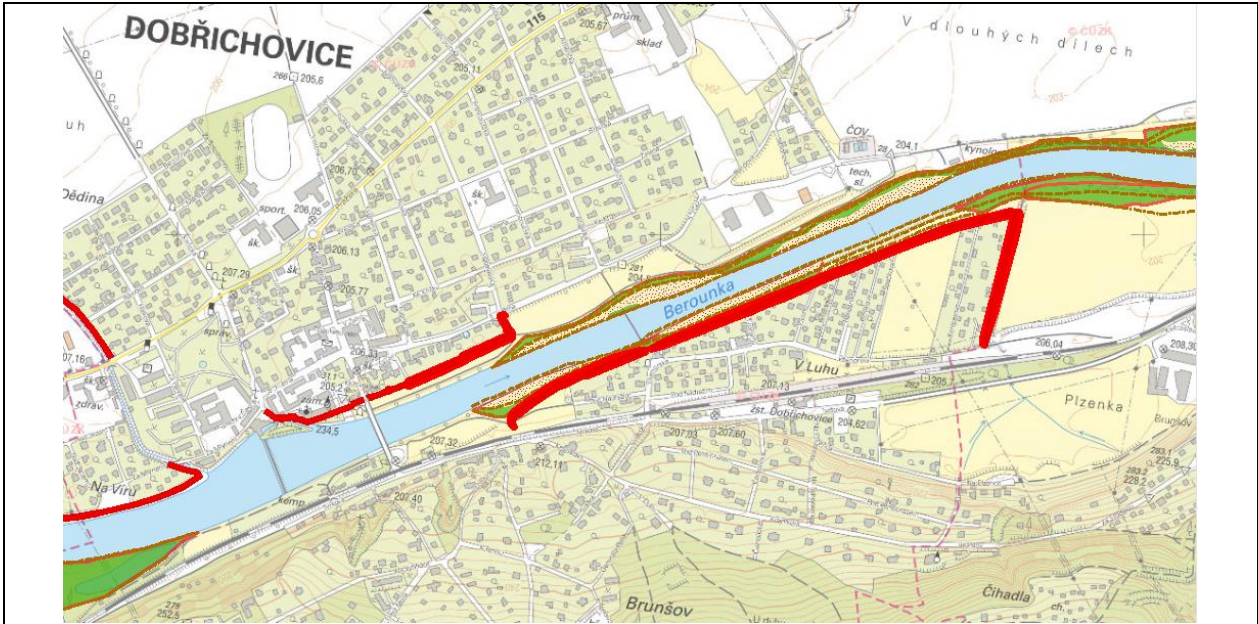


Oblast Lety

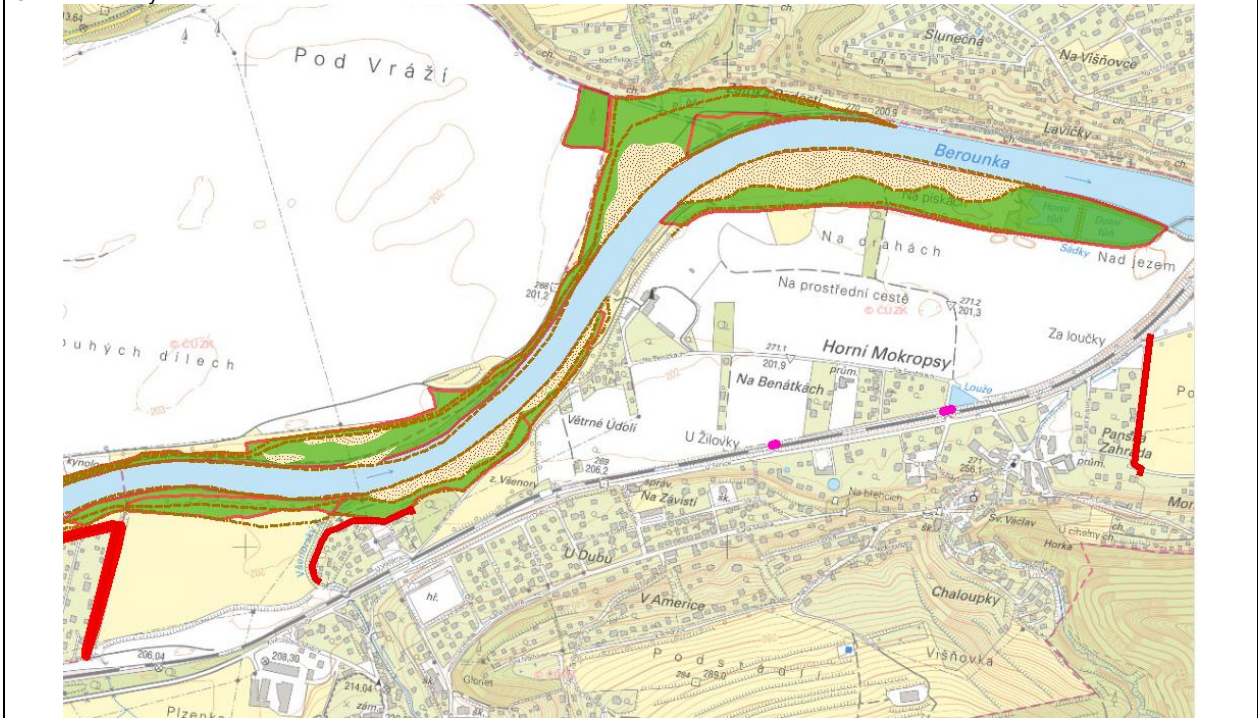


Oblast Dobřichovice





Oblast Všenory



# List opatření

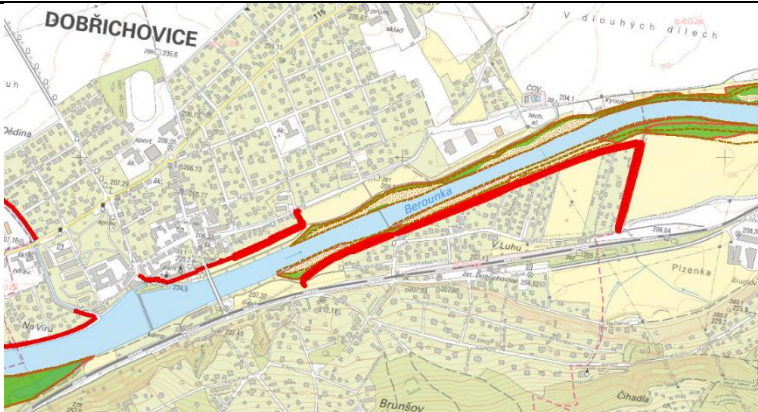
1. Specifický název opatření	PPO Černošice
2. ID opatření	BER31700101
3. Typ listu opatření	K
4. Aspekt zvládání pov. rizik	Ochrana 2.3.2
5. Typ opatření	S
6. Lokalizace opatření	
6a Dílčí povodí	Část dílčího povodí
6b OsVPR	BER 01-01 Berounka
6c Obec (kód obce dle ČSÚ)	Černošice (539139)
6d ID vodního útvaru	BER_0940
6e Souřadnice opatření	X= -750931 Y= -1055403
7. Legislativa EU	-
8. Popis současného stavu	Území podél řeky Berounky, protékající městem Černošice, je v současné době nedostatečně chráněno před povodněmi.
9. Popis opatření	Navržená protipovodňová opatření jsou navržena na hladinu $Q_{100}$ s bezpečnostním převýšením. Jedná se o liniovou protipovodňovou ochranu podél Radotické ulice v délce cca 570 m, která vede podél silnice II/115 od ulice Sadová po ČOV. Druhá část protipovodňových opatření je umístění části výhledové přeložky silnice II/115 Černošice - Radotín na násep, kde niveleta vozovky bude nad $Q_{100}$ s bezpečnostním převýšením. Tato přeložka je uvažována v územním plánu Černošic přibližně od ulice U Vodárny a dále je vedena severovýchodním směrem k železničnímu náspu železnice Praha - Plzeň, podél kterého pokračuje až do Radotína.
10. Lokalizace vlivu opatření	
10a Dílčí povodí	Část dílčího povodí
10b OsVPR	BER 01-01 Berounka
10c Obec	Černošice (539139)
10d ID vodního útvaru	
11. Přínosy opatření	Snížení povodňových rizik
12. Stav implementace	nezahájeno
13. Převzato z předchozího cyklu	ne
14. Harmonogram	
14a Územní řízení [měsíc/rok]	
14b Stavební řízení [měsíc/rok]	
14c Zahájení realizace [měsíc/rok]	
14d Ukončení realizace [měsíc/rok]	
15. Priorita opatření	1
16a Náklady investiční [mil. Kč]	
16b Náklady provozní [mil Kč/rok]	
16c Financování z fondů EU	
17. Ekonomická efektivita	
18. Hlavní organizace	Hlavní město Praha
19. Doplnující informace	Limitní náklady pro ochranu na $Q_{100}$ odpovídají 357 mil. Kč
20. Odkaz na další informace	

# List opatření

1. Specifický název opatření	PPO Dobřichovice - levý břeh - vyrovnání a navýšení nivelety protipovodňové hráze (Q <sub>50</sub> )
2. ID opatření	BER31700102
3. Typ listu opatření	K
4. Aspekt zvládání pov. rizik	Ochrana 2.3.2
5. Typ opatření	S
6. Lokalizace opatření	
6a Dílčí povodí	Část dílčího povodí
6b OsVPR	BER 01-01 Berounka
6c Obec (kód obce dle ČSÚ)	Dobřichovice (539198)
6d ID vodního útvaru	BER_0940
6e Souřadnice opatření	X= -755421 Y= -1059254
7. Legislativa EU	-
8. Popis současného stavu	V současné době historický systém protipovodňových hrází z poloviny 20. století svou niveletou neodpovídá současné hladině 50leté povodně.
9. Popis opatření	Navrhuje se vyrovnání a navýšení stávajících protipovodňových hrází na niveletu Q <sub>50</sub> s bezpečnostním převýšením.
10. Lokalizace vlivu opatření	
10a Dílčí povodí	Část dílčího povodí
10b OsVPR	BER 01-01 Berounka
10c Obec	Dobřichovice (539198)
10d ID vodního útvaru	
11. Přínosy opatření	Snížení povodňových rizik
12. Stav implementace	nezáhajeno
13. Převzato z předchozího cyklu	ne
14. Harmonogram	
14a Územní řízení [měsíc/rok]	
14b Stavební řízení [měsíc/rok]	
14c Zahájení realizace [měsíc/rok]	
14d Ukončení realizace [měsíc/rok]	
15. Priorita opatření	2
16a Náklady investiční [mil. Kč]	
16b Náklady provozní [mil Kč/rok]	
16c Financování z fondů EU	
17. Ekonomická efektivita	
18. Hlavní organizace	Obec Dobřichovice, Povodí Vltavy, státní podnik
19. Doplnující informace	Limitní náklady pro ochranu na Q <sub>50</sub> odpovídají 77,7 mil. Kč
20. Odkaz na další informace	
21. Přehledná mapa lokalizace strukturálního opatření	<p>The map displays the town of Dobřichovice and the Berounka river. A red line indicates the location of the structural measure, which is a flood defense structure along the left bank of the river. The map also shows surrounding areas like V dlouhých dílech, Pízenka, and Čhady.</p>



# List opatření

1. Specifický název opatření	PPO Dobřichovice - pravý břeh (Q <sub>50</sub> )
2. ID opatření	BER31700103
3. Typ listu opatření	K
4. Aspekt zvládání pov. rizik	Ochrana 2.3.2
5. Typ opatření	S
6. Lokalizace opatření	
6a Dílčí povodí	Část dílčího povodí
6b OsVPR	BER 01-01 Berounka
6c Obec (kód obce dle ČSÚ)	Dobřichovice (539198)
6d ID vodního útvaru	BER_0940
6e Souřadnice opatření	X= -754817 Y= -1059146
7. Legislativa EU	-
8. Popis současného stavu	Území podél řeky Berounky, protékající městem Dobřichovice, je v současné době nedostatečně chráněno před povodněmi.
9. Popis opatření	Navrhuje se výstavba liniové protipovodňové ochrany s niveletou Q <sub>50</sub> s bezpečnostním převýšením.
10. Lokalizace vlivu opatření	
10a Dílčí povodí	Část dílčího povodí
10b OsVPR	BER 01-01 Berounka
10c Obec	Dobřichovice (539198)
10d ID vodního útvaru	
11. Přínosy opatření	Snížení povodňových rizik
12. Stav implementace	nezáahjeno
13. Převzato z předchozího cyklu	ne
14. Harmonogram	
14a Územní řízení [měsíc/rok]	
14b Stavební řízení [měsíc/rok]	
14c Zahájení realizace [měsíc/rok]	
14d Ukončení realizace [měsíc/rok]	
15. Priorita opatření	2
16a Náklady investiční [mil. Kč]	
16b Náklady provozní [mil Kč/rok]	
16c Financování z fondů EU	
17. Ekonomická efektivita	
18. Hlavní organizace	Obec Dobřichovice, Povodí Vltavy, státní podnik
19. Doplnující informace	Limitní náklady pro ochranu na Q <sub>50</sub> odpovídají 111,4 mil. Kč
20. Odkaz na další informace	
21. Přehledná mapa lokalizace strukturálního opatření	

# List opatření

1. Specifický název opatření	PPO Let a Dobřichovic - levý břeh - vyrovnání a navýšení nivelety protipovodňové hráze (Q <sub>50</sub> )
2. ID opatření	BER31700104
3. Typ listu opatření	K
4. Aspekt zvládání pov. rizik	Ochrana 2.3.2
5. Typ opatření	S
6. Lokalizace opatření	
6a Dílčí povodí	Část dílčího povodí
6b OsVPR	BER 01-01 Berounka
6c Obec (kód obce dle ČSÚ)	Lety (539406), Dobřichovice (539198)
6d ID vodního útvaru	BER_0940
6e Souřadnice opatření	X= -756204 Y= -1059581
7. Legislativa EU	-
8. Popis současného stavu	V současné době historický systém protipovodňových hrází z poloviny 20. století na levém břehu chrání zastavěné území Let a Dobřichovic svou niveletou neodpovídá současné hladině 50leté povodně.
9. Popis opatření	Navrhuje se vyrovnání a navýšení stávajících protipovodňových hrází na niveletu Q <sub>50</sub> s bezpečnostním převýšením.
10. Lokalizace vlivu opatření	
10a Dílčí povodí	Část dílčího povodí
10b OsVPR	BER 01-01 Berounka
10c Obec	Lety (539406), Dobřichovice (539198)
10d ID vodního útvaru	
11. Přínosy opatření	Snížení povodňových rizik
12. Stav implementace	nezáhájeno
13. Převzato z předchozího cyklu	ne
14. Harmonogram	
14a Územní řízení [měsíc/rok]	
14b Stavební řízení [měsíc/rok]	
14c Zahájení realizace [měsíc/rok]	
14d Ukončení realizace [měsíc/rok]	
15. Priorita opatření	2
16a Náklady investiční [mil. Kč]	
16b Náklady provozní [mil Kč/rok]	
16c Financování z fondů EU	
17. Ekonomická efektivita	
18. Hlavní organizace	Obec Lety, Obec Dobřichovice, Povodí Vltavy, státní podnik
19. Doplňující informace	
20. Odkaz na další informace	
21. Přehledná mapa lokalizace strukturálního opatření	

# List opatření

1. Specifický název opatření	PPO Řevnice - pravý břeh, lokalita Na jámách (Q <sub>100</sub> )
2. ID opatření	BER31700105
3. Typ listu opatření	K
4. Aspekt zvládnání pov. rizik	Ochrana 2.3.2
5. Typ opatření	S
6. Lokalizace opatření	
6a Dílčí povodí	Část dílčího povodí
6b OsVPR	BER 01-01 Berounka
6c Obec (kód obce dle ČSÚ)	Řevnice (539643)
6d ID vodního útvaru	BER_0940
6e Souřadnice opatření	X= -758283 Y= -1059824
7. Legislativa EU	-
8. Popis současného stavu	Území podél řeky Berounky, protékající městem Řevnice, je v současné době nedostatečně chráněno před povodněmi.
9. Popis opatření	Navrhuje se zvýšení protipovodňové ochrany zastavěného a zastavitelného území na Q <sub>100</sub> kombinací zemních hrází, železobetonových zdí a mobilního hrazení. Celková délka protipovodňových opatření je přibližně 1 400m a dosahují výšky od 0,5 - 2,5 m.
10. Lokalizace vlivu opatření	
10a Dílčí povodí	Část dílčího povodí
10b OsVPR	BER 01-01 Berounka
10c Obec	Řevnice (539643)
10d ID vodního útvaru	
11. Přínosy opatření	Snížení povodňových rizik
12. Stav implementace	nezahájeno
13. Převzato z předchozího cyklu	ne
14. Harmonogram	
14a Územní řízení [měsíc/rok]	
14b Stavební řízení [měsíc/rok]	
14c Zahájení realizace [měsíc/rok]	
14d Ukončení realizace [měsíc/rok]	
15. Priorita opatření	2
16a Náklady investiční [mil. Kč]	
16b Náklady provozní [mil Kč/rok]	
16c Financování z fondů EU	
17. Ekonomická efektivita	
18. Hlavní organizace	Město Řevnice, majitelé nemovitostí
19. Doplnující informace	
20. Odkaz na další informace	
21. Přehledná mapa lokalizace strukturálního opatření	

# List opatření

1. Specifický název opatření	PPO Všenory - Panská Zahrada (Q <sub>50</sub> nebo Q <sub>100</sub> )
2. ID opatření	BER31700106
3. Typ listu opatření	K
4. Aspekt zvládání pov. rizik	Ochrana 2.3.2
5. Typ opatření	S
6. Lokalizace opatření	
6a Dílčí povodí	Část dílčího povodí
6b OsVPR	BER 01-01 Berounka
6c Obec (kód obce dle ČSÚ)	Všenory (539856)
6d ID vodního útvaru	BER_0940
6e Souřadnice opatření	X= -752200 Y= -1058715
7. Legislativa EU	-
8. Popis současného stavu	Území podél řeky Berounky, protékající obcí Všenory, je v současné době nedostatečně chráněno před povodněmi. Při povodních se voda dostává do zastavěného území skrz průchody pod železniční trať a dále zpětným vzduťím přes část Panské Zahrady.
9. Popis opatření	Navrhuje se výstavba mobilních zábran u průchodů pod železniční trať. Dále se navrhuje ochránění částí Panská Zahrada liniovou protipovodňovou ochranou na Q <sub>50</sub> případně na Q <sub>100</sub> s bezpečnostním převýšením.
10. Lokalizace vlivu opatření	
10a Dílčí povodí	Část dílčího povodí
10b OsVPR	BER 01-01 Berounka
10c Obec	Všenory (539856)
10d ID vodního útvaru	
11. Přínosy opatření	Snížení povodňových rizik
12. Stav implementace	nezáhajeno
13. Převzato z předchozího cyklu	ne
14. Harmonogram	
14a Územní řízení [měsíc/rok]	
14b Stavební řízení [měsíc/rok]	
14c Zahájení realizace [měsíc/rok]	
14d Ukončení realizace [měsíc/rok]	
15. Priorita opatření	2
16a Náklady investiční [mil. Kč]	
16b Náklady provozní [mil Kč/rok]	
16c Financování z fondů EU	
17. Ekonomická efektivita	
18. Hlavní organizace	Obec Všenory
19. Doplnující informace	Limitní náklady pro ochranu na Q <sub>50</sub> odpovídají 20,6mil. Kč Limitní náklady pro ochranu na Q <sub>100</sub> odpovídají 28,1 mil. Kč
20. Odkaz na další informace	
21. Přehledná mapa lokalizace strukturálního opatření	



# List opatření

1. Specifický název opatření	PPO Všenory - Sušárna (Q <sub>100</sub> )
2. ID opatření	BER31700107
3. Typ listu opatření	K
4. Aspekt zvládání pov. rizik	Ochrana 2.3.2
5. Typ opatření	S
6. Lokalizace opatření	
6a Dílčí povodí	Část dílčího povodí
6b OsVPR	BER 01-01 Berounka
6c Obec (kód obce dle ČSÚ)	Všenory (539856)
6d ID vodního útvaru	BER_0940
6e Souřadnice opatření	X= -753734 Y= -1058974
7. Legislativa EU	-
8. Popis současného stavu	Území podél řeky Berounky, protékající obcí Všenory, je v současné době nedostatečně chráněno před povodněmi. Místní část Sušárna se nachází mez náspem železniční trati a řekou Berounkou.
9. Popis opatření	Navrhuje se lokální protipovodňová ochrana této místní části Sušárna na Q <sub>100</sub> případně na Q <sub>50</sub> s bezpečnostním převýšením.
10. Lokalizace vlivu opatření	
10a Dílčí povodí	Část dílčího povodí
10b OsVPR	BER 01-01 Berounka
10c Obec	Všenory (539856)
10d ID vodního útvaru	
11. Přínosy opatření	Snížení povodňových rizik
12. Stav implementace	nezahájeno
13. Převzato z předchozího cyklu	ne
14. Harmonogram	
14a Územní řízení [měsíc/rok]	
14b Stavební řízení [měsíc/rok]	
14c Zahájení realizace [měsíc/rok]	
14d Ukončení realizace [měsíc/rok]	
15. Priorita opatření	2
16a Náklady investiční [mil. Kč]	
16b Náklady provozní [mil Kč/rok]	
16c Financování z fondů EU	
17. Ekonomická efektivita	
18. Hlavní organizace	Obec Všenory
19. Doplnující informace	Limitní náklady pro ochranu na Q100 odpovídají 7,8 mil. Kč
20. Odkaz na další informace	
21. Přehledná mapa lokalizace strukturálního opatření	

