



PLÁN DÍLČÍHO POVODÍ DOLNÍ VLTAVY

ÚVOD

Povodí Vltavy, státní podnik

Leden 2016

Obsah:

Identifikační list	1
1. Úvodní informace o plánování v oblasti vod	2
1.1. Právní rámec	2
1.2. Úrovně procesu plánování	3
2. Aktualizace plánů povodí	5
2.1. Změny od publikace plánu oblasti povodí	5
2.2. Přehled realizovaných a plánovaných opatření u útvarů se zvláštními cíli ochrany vod	8
2.3. Vyhodnocení pokroku při dosahování cílů ochrany vod jako složky životního prostředí	14
2.4. Neprovedená opatření z plánu oblasti povodí s vysvětlením důvodů	15
2.5. Dodatečná opatření pro dosažení cílů ochrany vod	19
2.6. Souhrn důsledků mimořádných okolností a opatření v případě dočasného zhoršení stavu vodních útvarů	22
3. Členění a struktura plánu dílčího povodí	23
3. 1. Internetový prohlížeč	23
3. 2. Tištěná verze	24
4. Základní pojmy	26
5. Seznam podkladů	29
Právní předpisy EU	29
Právní předpisy ČR	30
Ostatní podklady	34
6. Seznam zkratk	38

Identifikační list

Pořizovatel: Povodí Vltavy, státní podnik

ve spolupráci s následujícími úřady:

Krajské úřady: : Magistrát hlavního města Prahy
Středočeského kraje
Jihočeského kraje
Ústeckého kraje
kraje Vysočina

Ústřední vodoprávní úřady: Ministerstvo zemědělství
Ministerstvo životního prostředí
Ministerstvo dopravy
Ministerstvo obrany

Zpracovatel: Povodí Vltavy, státní podnik
Sdružení Sweco Hydroprojekt + DHI, jehož členy jsou
Sweco Hydroprojekt a.s.
DHI a.s.

Úvod Sweco Hydroprojekt a.s.

Část I Povodí Vltavy, státní podnik
Výzkumný ústav vodohospodářský TGM v.v.i.

Část II DHI a.s.
Výzkumný ústav vodohospodářský TGM v.v.i.
Sweco Hydroprojekt a.s.
Aquatest a.s.

Část III DHI a.s.
Výzkumný ústav vodohospodářský TGM v.v.i.
Sweco Hydroprojekt a.s.
Aquatest a.s.

Část IV DHI a.s.
Výzkumný ústav vodohospodářský TGM v.v.i.
Sweco Hydroprojekt a.s.

Část V Sweco Hydroprojekt a.s.
Výzkumný ústav vodohospodářský TGM v.v.i.

Část VI Sweco Hydroprojekt a.s.
DHI a.s.
Výzkumný ústav vodohospodářský TGM v.v.i.

Část VII Povodí Vltavy, státní podnik

Část VIII Povodí Vltavy, státní podnik

Stav útvarů povrchových vod a program opatření v povodí horní Sázavy po soutok se Želivkou Sweco Hydroprojekt a.s.

Stav útvarů povrchových vod v povodí Želivky a program opatření v povodí vodárenské nádrže Švihov Sweco Hydroprojekt a.s.

Dokumentace oblastí s významným povodňovým rizikem

Sweco Hydroprojekt a.s.

1. Úvodní informace o plánování v oblasti vod

Plánování v oblasti vod je soustavná koncepční činnost, jejímž cílem je vymezit a vzájemně harmonizovat veřejné zájmy v oblastech ochrany vod jako složky životního prostředí, trvale udržitelného užívání vodních zdrojů a hospodaření s vodami pro zajištění požadavků na vodohospodářské služby, zejména pro zásobování pitnou vodou a konečně ochrany před povodněmi a dalšími škodlivými účinky vod.

Začátek nového procesu plánování v oblasti vod spadá do roku 2004, kdy se začaly připravovat zcela nové celostátní dokumenty vodohospodářského plánování – Plán hlavních povodí České republiky, schválený usnesením vlády České republiky ze dne 23. května 2007 č. 562 a 8 plánů oblastí povodí, které byly schváleny zastupitelstvy příslušných krajů dle jejich územní působnosti a vešly v platnost koncem roku 2009.

Nový, moderní proces plánování v oblasti vod pro celý prostor Evropské unie založila směrnice Evropského parlamentu a Rady 2000/60/ES, ustavující rámec pro činnost Společenství v oblasti vodní politiky ze dne 23. října 2000, která nabyla účinnosti dne 22. prosince 2000 (dále jen „Rámcová směrnice“). Cílem této směrnice je dosáhnout dobrého stavu všech vodních útvarů v členských státech EU a přidružených státech do roku 2015. V oblasti ochrany před povodněmi určuje společný postup členských států Evropské unie Směrnice Evropského parlamentu a Rady 2007/60/ES o vyhodnocování a zvládání povodňových rizik ze dne 23. října 2007, která nabyla účinnosti dne 26. listopadu 2007 (dále „Povodňová směrnice“).

Aktuálně je proces plánování v oblasti vod prováděn podle ustanovení § 24 a § 25 vodního zákona, na jehož základě se mimo jiné zpracovávají národní plány povodí a plány dílčích povodí. Části mezinárodních oblastí na území české republiky a dílčí povodí, pro které se jednotlivé národní plány a plány dílčích povodí zpracovávají, jsou definovány vyhláškou č. 393/2010 Sb., o oblastech povodí.

Pro první cyklus byly v letech 2004 až 2009 zpracovány plány oblastí povodí, které vstoupily v platnost ke dni 22.12.2009. Jejich závazné části vydaly následně jednotlivé rady krajů pro správní obvody příslušných krajů nařízením. Do 22.12.2012 se zavedly schválené programy opatření ke splnění stanovených cílů do 22.12.2015.

Přijaté plány oblastí povodí z prvního cyklu plánování se v letech 2013 až 2015 aktualizují podle účinnosti zavedených opatření. Aktualizované plány povodí pro období 2016 až 2021 musí být schváleny do 22.12.2015. Souběžně se ve vzájemné koordinaci zpracovávají plány pro zvládání povodňových rizik, které naplňují požadavky Povodňové směrnice a příslušných částí vodního zákona.

Současný cyklus plánování se v některých náležitostech liší od cyklu prvního a zahrnuje, kromě aktualizace zmíněných plánů oblastí povodí, i zpracování dalších úrovní plánů povodí a nově i zpracování plánů pro zvládání povodňových rizik.

Proces plánování v oblasti vod na národní úrovni náleží do sdílené působnosti Ministerstva zemědělství a Ministerstva životního prostředí a na úrovni dílčích povodí jsou pořizovateli správci povodí (státní podniky Povodí) ve spolupráci s krajskými úřady a ústředními vodoprávními úřady.

1.1. Právní rámec

- Zákon č. 254/2001 Sb., o vodách a o změně některých zákonů (vodní zákon), ve znění pozdějších předpisů
- Nařízení vlády č.262/2007 Sb., o vyhlášení závazné části Plánu hlavních povodí České republiky
- Nařízení rad krajů – hlavního města Prahy, Středočeského, Jihočeského, Plzeňského, Karlovarského, Ústeckého a Vysočina, kterým vydávají závazné části Plánu oblasti povodí Horní Vltavy, Plánu oblasti povodí Berounky a Plánu oblasti povodí Dolní Vltavy pro správní obvod svého kraje
- Vyhláška č. 393/2010 Sb., o oblastech povodí
- Vyhláška č. 5/2011 Sb., o vymezení hydrogeologických rajonů a útvarů podzemních vod, způsobu hodnocení stavu podzemních vod a náležitostech programů zjišťování a hodnocení stavu podzemních vod

- Vyhláška č. 24/2011 Sb., o plánech povodí a plánech pro zvládnání povodňových rizik, ve znění pozdějších předpisů
- Vyhláška č. 49/2011 Sb., o vymezení útvarů povrchových vod
- Vyhláška č. 98/2011 Sb., o způsobu hodnocení stavu útvarů povrchových vod, způsobu hodnocení ekologického potenciálu silně ovlivněných a umělých útvarů povrchových vod a náležitostech programů zjišťování a hodnocení stavu povrchových vod
- Směrnice Evropského parlamentu a Rady 2000/60/ES ze dne 23. října 2000, kterou se stanoví rámec pro činnost Společenství v oblasti vodní politiky
- Směrnice Evropského parlamentu a Rady 2007/60/ES ze dne 23. října 2007 o vyhodnocování a zvládnání povodňových rizik

1.2. Úrovně procesu plánování

Plány povodí se zpracovávají ve třech úrovních pro:

- mezinárodní oblasti povodí - tzv. **mezinárodní plány povodí**

Ministerstvo životního prostředí a Ministerstvo zemědělství spolupracují v rámci mezinárodních komisí na zpracování mezinárodních plánů povodí a mezinárodních plánů pro zvládnání povodňových rizik nebo souboru plánů pro zvládnání povodňových rizik koordinovaných na úrovni mezinárodní oblasti povodí. Podle článku 13.2 Rámcové směrnice zabezpečují členské státy, které sdílejí konkrétní mezinárodní povodí, zpracování jednoho mezinárodního plánu. Česká republika se v rámci aktivit Mezinárodní komise pro ochranu Labe, Mezinárodní komise pro ochranu Odry před znečištěním a Mezinárodní komise pro ochranu Dunaje aktivně podílí na zpracování společných mezinárodních částí 3 plánů: Plán Mezinárodní oblasti povodí Labe, Plán Mezinárodní oblasti povodí Odry a Plán Mezinárodní oblasti povodí Dunaje.

- části mezinárodních oblastí povodí na území České republiky - tzv. **národní plány povodí** Labe, Odry a Dunaje

Národní plány povodí pořizuje Ministerstvo zemědělství a Ministerstvo životního prostředí ve spolupráci s příslušnými správci povodí a místně příslušnými krajskými úřady. Tyto plány schvaluje vláda.

Národní plány povodí stanoví cíle:

- pro ochranu a zlepšování stavu povrchových a podzemních vod a vodních ekosystémů,
- ke snížení nepříznivých účinků povodní a sucha,
- pro hospodaření s povrchovými a podzemními vodami a udržitelné užívání těchto vod pro zajištění vodohospodářských služeb a
- pro zlepšování vodních poměrů a pro ochranu ekologické stability krajiny.

Dále obsahují souhrny programů opatření k dosažení uvedených cílů a stanoví strategii jejich financování.

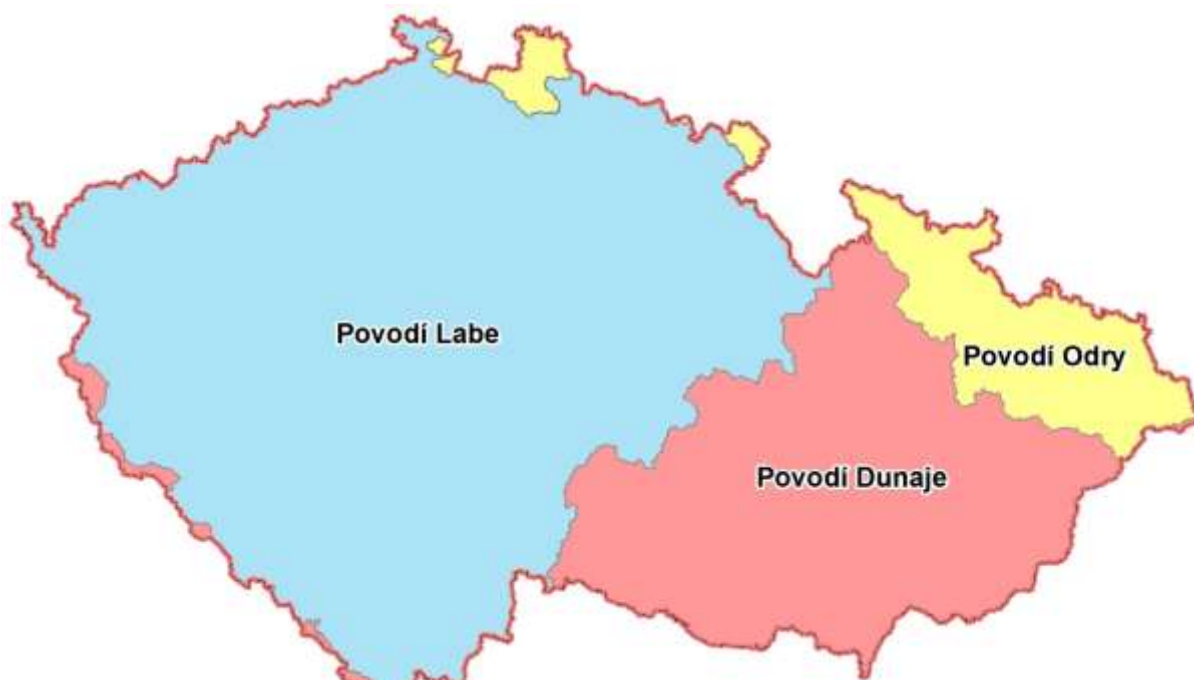
- **dílčí povodí** (dílčí povodí Horního a středního Labe; dílčí povodí Horní Vltavy; dílčí povodí Dolní Vltavy; dílčí povodí Berounky; dílčí povodí Ohře, Dolního Labe a ostatních přítoků Labe; dílčí povodí Horní Odry; dílčí povodí Lužické Nisy a ostatních přítoků Odry; dílčí povodí Moravy a přítoků Váhu, dílčí povodí Dyje a dílčí povodí ostatních přítoků Dunaje).

Plány dílčích povodí jsou aktualizací plánů oblastí povodí, zpracovávají se však celkem pro deset dílčích povodí. Z původních oblastí povodí byla vyčleněna dvě dílčí povodí, a to dílčí povodí Lužické Nisy a ostatních přítoků Odry a dílčí povodí ostatních přítoků Dunaje. Plány dílčích povodí pořizují správci povodí podle své působnosti ve spolupráci s příslušnými krajskými úřady a ve spolupráci s ústředními vodoprávními úřady. Plány dílčích povodí schvalují podle své územní působnosti kraje.

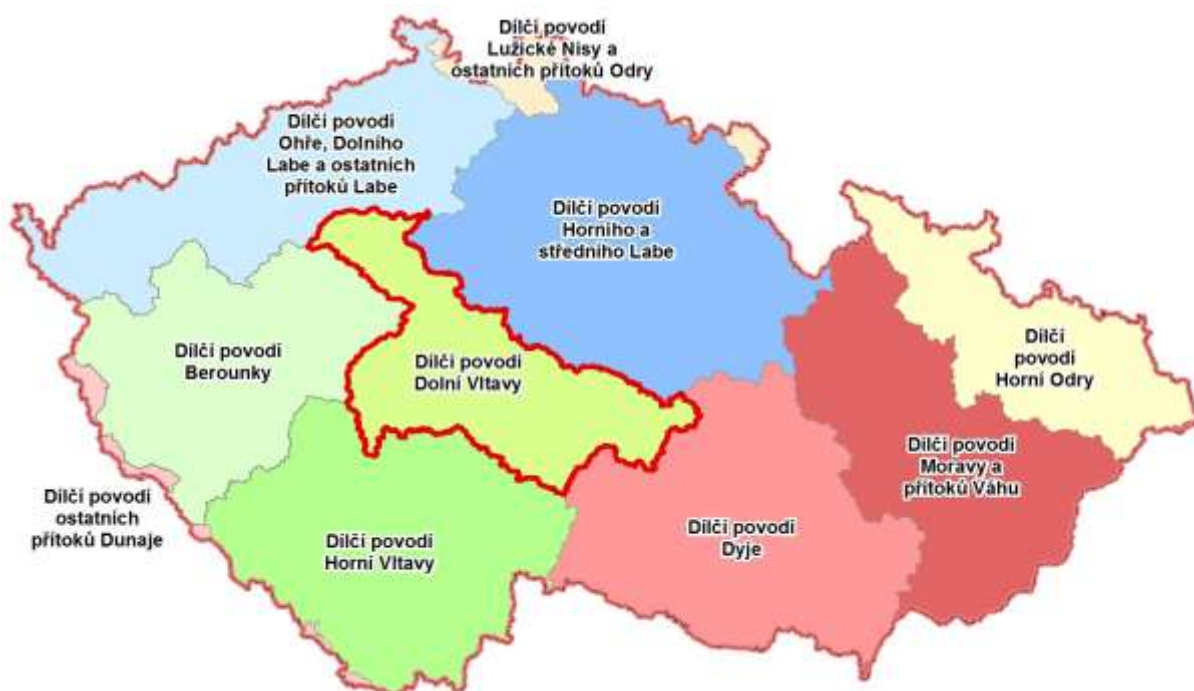
Plány dílčích povodí stanoví návrhy programů opatření, které jsou nutné k dosažení cílů pro dané dílčí povodí na základě zjištěného stavu povrchových a podzemních vod, hodnocení povodňových rizik, potřeb užívání vodních zdrojů, a časový plán jejich uskutečnění.

Plány pro zvládnutí povodňových rizik se zpracovávají pouze ve dvou úrovních – národní pro národní oblasti povodí Labe, Odry a Dunaje a mezinárodní. Povodňová problematika byla zahrnuta (nad rámec požadavků Rámcové směrnice o vodách) již do existujících plánů oblastí povodí. Ve druhém cyklu plánování obsahují plány dílčích povodí tzv. Dokumentaci oblastí s významným povodňovým rizikem, která je hlavním podkladem pro pořízení příslušných plánů na národní úrovni a dále i samostatnou kapitolu, která se zabývá extrémními jevy – suchem a povodněmi mimo tyto oblasti.

Plány pro zvládnutí povodňových rizik pořizuje Ministerstvo životního prostředí a Ministerstvo zemědělství ve spolupráci s příslušnými správci povodí a místně příslušnými krajskými úřady. Tyto plány schvaluje vláda.



Obr. 1.1.1 – Hlavní povodí České republiky



Obr. 1.1.2 – Dílčí povodí České republiky

2. Aktualizace plánů povodí

V porovnání s prvním plánovacím cyklem došlo k celé řadě změn. Ty se týkají jak názvosloví a plošného vymezení jednotlivých oblastí (nyní dílčích) povodí, útvarů povrchových vod (tekoucích i stojatých) a útvarů podzemních vod, ale i přístupů k pojetí plánování – hodnocení stavu a metodických postupů, především systému hodnocení stavu vodních útvarů a jsou stanoveny i nové cíle. Jednou z hlavních změn je nastavení více úrovní plánů povodí a rozdělení povinné náplně těchto plánů vyhláškou č. 24/2011 Sb., o plánech povodí a plánech pro zvládání povodňových rizik. Na úrovni dílčích povodí nejsou samostatně zpracovány následující dokumenty a části:

- plán pro zvládání povodňových rizik,
- časový plán a program prací,
- ekonomická analýza,
- konzultace s veřejností u povinných výstupů plánů,
- posouzení vlivu plánů na životní prostředí.

Tyto aktivity se odehrávají na úrovni národních plánů, přičemž z úrovně dílčích povodí jsou podporovány příslušnými podklady.

2.1. Změny od publikace plánu oblasti povodí

2.1.1. Změny ve vymezení dílčího povodí

Pro druhý plánovací cyklus došlo v územní působnosti státního podniku Povodí Vltavy k vymezení nového dílčího povodí – dílčího povodí ostatních přítoků Dunaje. Toto dílčí povodí bylo vyčleněno z původních oblastí povodí Horní Vltavy a Berounky, protože některé povrchové vody v blízkosti státních hranic s Německem a Rakouskem nejsou přítoky Berounky ani Vltavy a v minulém plánovacím období zde byly pouze z administrativních důvodů. Dílčí povodí ostatních přítoků Dunaje doplňuje Národní plán povodí Dunaje a jeho prostřednictvím bude začleněno i do Mezinárodního plánu povodí Dunaje.

2.1.2. Změny ve vymezení vodních útvarů a jejich typologie

Podstatnou změnou byla revize vymezení útvarů povrchových vod tekoucích i stojatých. Některé útvary tekoucích vod byly spojeny a jiné zase rozděleny na základě zkušeností z prvního plánovacího období. Zásadní změnou však byla revize vymezení útvarů stojatých vod na základě jednoho kritéria – všechny vodní nádrže a zatopené zbytkové jámy po těžbě nerostů s plochou hladiny nad 1km². Srovnání počtu jednotlivých útvarů povrchových vod v prvním a druhém plánovacím cyklu je uvedeno v následujících tabulkách:

Počet útvarů povrchových vod v prvním plánovacím cyklu

Oblast povodí	Tekoucí	Stojaté	Celkem
Horní Vltava	140	15	155
Berounka	93	6	99
Dolní Vltava	79	4	83
PVL celkem	312	25	337

útvary povrchových vod ve druhém plánovacím cyklu

Dílčí povodí	Tekoucí	Stojaté	Celkem
Horní Vltava	138	24	162
Berounka	86	4	90
Dolní Vltava	78	4	82
ostatní přítoky Dunaje	16	0	16
PVL celkem	318	32	350

Tab. 2.1.1 – Vymezení vodních útvarů a přiřazení pracovních čísel

ID VÚ	Pracovní číslo VÚ	Název VÚ	ID VÚ POP		
DVL_0015_J	DV001	Nádrž Orlík III na toku Vltava (od soutoku s Otavou po hráz)	1080500900023		
DVL_0020	DV002	Líšnický potok od pramene po ústí do toku Vltava	12373000		
DVL_0030	DV003	Vltava od hráze nádrže Orlík po vzdutí nádrže Slapy	12378000		
DVL_0040	DV004	Brzina od pramene po vzdutí nádrže Slapy	12395000		
DVL_0050	DV005	Mastník od pramene po Sedlecký potok	12410000		
DVL_0060	DV006	Sedlecký potok od pramene po ústí do toku Mastník	12425000		
DVL_0070	DV007	Křečovický potok od pramene po ústí do toku Mastník	12431000		
DVL_0080	DV008	Mastník od toku Sedlecký potok po vzdutí nádrže Slapy	12432000		
DVL_0095_J	DV009	Nádrž Slapy na toku Vltava	108050830007		
DVL_0100	DV010	Kocába od pramene po ústí do toku Vltava	12469000		
DVL_0110	DV011	Vltava od hráze nádrže Slapy po tok Sázava	12470000		
DVL_2220	DV012	Sázava od pramene po vzdutí rybníka Velké Dářko	12479000		
DVL_0125_J	DV013	Rybník Velké Dářko na toku Sázava	12479000		
DVL_2120	DV014	Sázava od hráze rybníka Velké Dářko po Nižkovský potok	12479000		
DVL_0130	DV015	Nižkovský potok od pramene po ústí do toku Sázava	12482000		
DVL_0140	DV016	Losenický potok od pramene po ústí do toku Sázava	12488000		
DVL_0150	DV017	Borovský potok od pramene po tok Bělá	12500000		
DVL_0160	DV018	Bělá od pramene po ústí do toku Borovský potok	12501000		
DVL_0170	DV019	Borovský potok od toku Bělá po ústí do toku Sázava	12502000		
DVL_0180	DV020	Břevnický potok od pramene po ústí do toku Sázava	12512000		
DVL_0190	DV021	Sázava od toku Nižkovský potok po tok Šlapanka	12513000	12493000	
DVL_0200	DV022	Šlapanka od pramene po Zlatý potok	12522000		
DVL_0210	DV023	Zlatý potok od pramene po Mlýnský potok	12529000		
DVL_0220	DV024	Mlýnský potok od pramene po ústí do toku Zlatý potok	12532000		
DVL_0230	DV025	Zlatý potok od toku Mlýnský potok po ústí do toku Šlapanka a Šlapanka po ústí do toku Sázava	12540000		
DVL_0240	DV026	Žabinec od pramene po ústí do toku Sázava	12546000		
DVL_0250	DV027	Úsobský potok od pramene po ústí do toku Sázava	12552000		
DVL_0260	DV028	Perlový potok od pramene po ústí do toku Sázava	12556000		
DVL_0270	DV029	Lučický potok od pramene po ústí do toku Sázava	12564000		
DVL_0280	DV030	Sázavka od pramene po ústí do toku Sázava	12580000		
DVL_0290	DV031	Pstružný potok od pramene po ústí do toku Sázava	12590000		
DVL_0300	DV032	Olešenský potok od pramene po ústí do toku Sázava	12598000		
DVL_0310	DV033	Ostrovský potok od pramene po ústí do toku Sázava	12610000		

ID VÚ	Pracovní číslo VÚ	Název VÚ	ID VÚ POP		
DVL_0320	DV034	Sázava od toku Šlapanka po tok Želivka (Hejlovka)	12611000		
DVL_0330	DV035	Želivka (Hejlovka) od pramene po Cerekvický potok	12616000		
DVL_0340	DV036	Cerekvický potok od pramene po ústí do toku Želivka (Hejlovka)	12619000		
DVL_0350	DV037	Bělá od pramene po ústí do toku Želivka (Hejlovka)	12631000		
DVL_0360	DV038	Jankovský potok od pramene po ústí do toku Želivka (Hejlovka)	12643000		
DVL_0370	DV039	Želivka (Hejlovka) od toku Cerekvický potok po tok Trnava	12646000		
DVL_0380	DV040	Trnava od pramene po Kejtovský potok	12663000		
DVL_0390	DV041	Kejtovský potok od pramene po ústí do toku Trnava	12668000		
DVL_0400	DV042	Trnava od toku Kejtovský potok po ústí do toku Želivka (Hejlovka)	12679001	109020680003	12677000
DVL_0430	DV043	Želivka (Hejlovka) od toku Trnava po vzdutí nádrže Švihov	12682000	109021090001	
DVL_0440	DV044	Martinický potok od pramene po vzdutí nádrže Švihov	12699000		
DVL_0450	DV045	Blažejovický potok od pramene po vzdutí nádrže Švihov	12703000		
DVL_0460	DV046	Sedlický potok od pramene po Čechtický potok	12715000		
DVL_0470	DV047	Čechtický potok od pramene po ústí do toku Sedlický potok	12718000		
DVL_0480	DV048	Sedlický potok od toku Čechtický potok po vzdutí nádrže Švihov	12719000		
DVL_0495_J	DV049	Nádrž Švihov na toku Želivka (Hejlovka)	109021090001		
DVL_0500	DV050	Želivka (Hejlovka) od hráze Švihov po ústí do toku Sázava	12720001		
DVL_0510	DV051	Štěpánovský potok od pramene po ústí do toku Sázava	12728000		
DVL_0520	DV052	Čestínský potok od pramene po ústí do toku Sázava	12732000		
DVL_0530	DV053	Losinský potok od pramene po ústí do toku Sázava	12738000		
DVL_0540	DV054	Blanice od pramene po Slupský potok	12756000		
DVL_0550	DV055	Slupský potok od pramene po ústí do Blanice	12761000		
DVL_0560	DV056	Strašický potok od pramene po ústí do Blanice	12773000		
DVL_0570	DV057	Polánecký potok od pramene po ústí do Blanice	12783000		
DVL_0580	DV058	Chotýšanka od pramene po ústí do Blanice	12811000		
DVL_0590	DV059	Blanice od toku Slupský potok po ústí do toku Sázava	12812000		
DVL_0600	DV060	Křešický potok od pramene po ústí do toku Sázava	12816000		
DVL_0610	DV061	Živý potok od pramene po ústí do toku Sázava	12818000		
DVL_0620	DV062	Sázava od toku Želivka (Hejlovka) po Nučický potok	12901000		
DVL_0630	DV063	Nučický potok od pramene po ústí do toku Sázava	12824000		
DVL_0640	DV064	Jevanský potok od pramene po ústí do toku Sázava	12832000		
DVL_0650	DV065	Mnichovka od pramene po ústí do toku Sázava	12852000		

ID VÚ	Pracovní číslo VÚ	Název VÚ	ID VÚ POP		
DVL_0660	DV066	Benešovský potok od pramene po ústí do toku Sázava	12862000		
DVL_0670	DV067	Konopištský potok od pramene po ústí do toku Sázava	12870000		
DVL_0680	DV068	Mokřanský potok od pramene po ústí do toku Sázava	12874000		
DVL_0690	DV069	Kamenický potok od pramene po ústí do toku Sázava	12876000		
DVL_0700	DV070	Tloskovský potok od pramene po ústí do toku Janovický potok	12893000		
DVL_0710	DV071	Janovický potok od pramene po ústí do toku Sázava	12894000	12890000	
DVL_0720	DV072	Sázava od toku Nučický potok po ústí do toku Vltava	12901000		
DVL_0730	DV073	Vltava od toku Sázava po tok Berounka	12911030		
DVL_0740	DV074	Botič od pramene po ústí do toku Vltava	13769000		
DVL_0750	DV075	Rokytká od pramene po ústí do toku Vltava	13782010		
DVL_0760	DV076	Knovízský potok od pramene po ústí do toku Zákolanský potok	13827000		
DVL_0770	DV077	Zákolanský potok od pramene po ústí do toku Vltava	13828000		
DVL_0780	DV078	Bakovský potok od pramene po Zlonický potok	13837000		
DVL_0790	DV079	Zlonický potok od pramene po ústí do toku Bakovský potok	13852000		
DVL_0800	DV080	Červený potok od pramene po ústí do toku Bakovský potok	13860000		
DVL_0810	DV081	Bakovský potok od toku Zlonický potok po ústí do toku Vltava	13875000		
DVL_0820	DV082	Vltava od toku Berounka po ústí do Labe	13879000		
DVL_0830	DV083	Vraňansko-hořínský plavební kanál	13965000		

U podzemních vod byl nově vymezen útvar 63204 Krystalinikum v povodí Horní Vltavy – severní část a útvar 63203 Krystalinikum v povodí Střední Vltavy - Mezipovodí Vltavy od soutoku s Vápenickým potokem po Slapy byl přeřazen z oblasti povodí Horní Vltavy do dílčího povodí Dolní Vltavy

2.2. Přehled realizovaných a plánovaných opatření u útvarů se zvláštními cíli ochrany vod

V 1. plánovacím cyklu byl navržen program opatření k dosažení cílů ochrany vod. Na základě odhadu dopadu realizace těchto opatření na stav vodních útvarů (kap. E) byly vymezeny vodní útvary se zvláštními cíli ochrany vod – jedná se o vodní útvary, u kterých se nepředpokládalo dosažení dobrého stavu do roku 2015 a byly pro ně tedy stanoveny zvláštní cíle (výjimky). Stav opatření je k 31.12.2012. Opatření probíhající budou vesměs realizována do konce roku 2015.

Tab. 2.2.1 – Souhrnné informace o stavu opatření z 1. plánovacího cyklu u útvarů se zvláštními cíli

Opatření zrealizovaná		
ID VÚ	ID opatření	Název opatření
DVL_0720	DV100002	Dobronín - výstavba kanalizace
DVL_0230	DV100003	Dobříš - intenzifikace ČOV, dostavba rekonstrukce kanalizace
DVL_0100	DV100004	Havlíčkův Brod - dostavba kanalizace
DVL_0240	DV100005	Horoměřice - dostavba kanalizace
DVL_0820	DV100008	Jesenice - intenzifikace ČOV a dostavba kanalizace
DVL_0740	DV100014	Milín - rekonstrukce ČOV a dostavba kanalizace

Opatření zrealizovaná		
ID VÚ	ID opatření	Název opatření
DVL_0020	DV100015	Mladá Vožice - intenzifikace ČOV a dostavba kanalizace
DVL_0540	DV100018	Mníšek pod Brdy - dostavba kanalizace, intenzifikace ČOV
DVL_0730	DV100021	Přibyslav - dostavba kanalizace
DVL_0190	DV100023	Psáry - dostavba kanalizace, intenzifikace ČOV
DVL_0730	DV100029	Praha - Klánovice - dostavba kanalizace, intenzifikace ČOV
DVL_0750	DV100036	Vlašim - výstavba kanalizace
DVL_0590	DV100039	Praha - Zbraslav - rekonstrukce ČOV, rekonstrukce a výstavba kanalizace
DVL_0730	DV100044	Praha - Uhřetíněves - intenzifikace ČOV, rekonstrukce a výstavba kanalizace
DVL_0740	DV100057	Votice - rekonstrukce a výstavba kanalizace, intenzifikace ČOV
DVL_0670	DV100061	Petrovice – rekonstrukce a výstavba kanalizace, doplnění funkce ČOV
DVL_0040	DV100080	Polná - rekonstrukce a výstavba kanalizace, doplnění technologie ČOV
DVL_0200	DV100083	Pacov - intenzifikace ČOV - napojení městské části Jetřichovec
DVL_0390	DV100117	Těchobuz - výstavba kanalizace a ČOV, rozšíření dešťové kanalizace
DVL_0330	DV100142	Božejov - výstavba kanalizace
DVL_0380	DV100126	Vyskytná - výstavba kanalizace a ČOV
DVL_0360	DV100127	Senožaty - výstavba a rekonstrukce kanalizace, rekonstrukce a intenzifikace ČOV
DVL_0440	DV100129	Košetice - výstavba kanalizace, rekonstrukce ČOV
DVL_0820	DV110014	Zprůchodnění jezu Vraňany řkm 11,5
DVL_0810	DV110044	Studie: Revitalizace Vranského potoka
DVL_0590	DV110096	Zprostupnění jezu U Znosimské brány řkm 20,336
DVL_0590	DV110097	Zprostupnění jezu U kamenného mostu řkm 19,038
DVL_0590	DV110099	Intravilánová revitalizační úprava Blanice Vlašim
62500	DV150005	SEZ - Šroubárna Libčice spol. s.r.o.
62500	DV150010	SEZ - Pražská plynáren.a.s. - Michle
62500	DV150021	SEZ - MIKROTECHNA s.r.o. Praha - Modřany
62500	DV150023	SEZ - AF BKK s.r.o. Praha - Vysočany
51400	DV150025	SEZ - ČS PHM Slaný
65200	DV150026	SEZ - Sklárna Josefodol
DVL_0820	VD200004	Protipovodňová opatření na ochranu hl.m. Prahy - Troja
DVL_0730	VD200005	Protipovodňová opatření na ochranu hl.m. Prahy - Zbraslav
DVL_0820	VD200006	Protipovodňová ochrana obce Veltrusy
DVL_0480	VD200037	Alberovice - protipovodňová opatření obce Loket
DVL_0730	VD200038	VD Vrané nad Vltavou - rekonstrukce a sanace betonových objektů

Opatření probíhající		
ID VÚ	ID opatření	Název opatření
DVL_0690	DV100010	Kamenice - výstavba kanalizace
DVL_0350	DV100020	Pelhřimov - intenzifikace ČOV, rekonstrukce a dostavba kanalizace. - napojení městské části Skřýšov a obcí Pavlov a Vokov
DVL_0740	DV100043	Průhonice - rekonstrukce a výstavba kanalizace
DVL_0820	DV100045	Praha - intenzifikace ÚČOV, rekonstrukce a výstavba kanalizace

Opatření probíhající		
ID VÚ	ID opatření	Název opatření
DVL_0660	DV100048	Benešov - rekonstrukce a výstavba kanalizace, intenzifikace ČOV
DVL_0800	DV100053	Slaný - rekonstrukce kanalizace a rekonstrukce ČOV
DVL_0750	DV100054	Říčany u Prahy - rekonstrukce ČOV, výstavba kanalizace
DVL_0820	DV100074	Opatření k omezování, případně zastavení vnosu zvláště nebezpečných látek
-	DV100076	Opatření k aplikaci principu "Znečišťovatel platí"
DVL_0550	DV100077	Omezení negativních vlivů pesticidů na povrchové a podzemní vody
DVL_0730	DV100078	Ochrana vod před znečištěním dusičnany ze zemědělských zdrojů
DVL_0060	DV100081	Drobní znečišťovatelé a menší obce do 2000 obyvatel
DVL_0330	DV100090	Zajištění přiměřeného čištění v obcích vÚ DV035
DVL_0450	DV100091	Zajištění přiměřeného čištění v obcích vÚ DV045
DVL_0430	DV100092	Zajištění přiměřeného čištění v obcích vÚ DV043
DVL_0400	DV100093	Zajištění přiměřeného čištění v obcích vÚ DV042
DVL_0390	DV100094	Zajištění přiměřeného čištění v obcích vÚ DV041
DVL_0380	DV100095	Zajištění přiměřeného čištění v obcích vÚ DV040
DVL_0360	DV100097	Zajištění přiměřeného čištění v obcích vÚ DV038
DVL_0390	DV100098	Zajištění přiměřeného čištění v obcích vÚ DV041
DVL_0340	DV100099	Zajištění přiměřeného čištění v obcích vÚ DV036
65200	DV100104	SEZ
DVL_0430	DV100134	Želiv - rekonstrukce a výstavba kanalizace, intenzifikace ČOV
DVL_0495_J	DV100141	Kožlí - intenzifikace ČOV
DVL_0820	DV100145	Chýně - rekonstrukce ČOV
DVL_0495_J	DV100146	Dolní Kralovice - Střítež, výstavba kanalizace
DVL_0740	DV100043	Průhonice - rekonstrukce a výstavba kanalizace
DVL_0820	DV110013	Revitalizace LB Vltavy Nové Ouholice
DVL_0820	DV110015	Revitalizace Vltavy Vraňany - Hořín a rehabilitace ostrova Mrkvice
DVL_0820	DV110016	Studie: Revitalizace Vltavy Vraňany - Hořín a rehabilitace ostrova Mrkvice
DVL_0760	DV110035	Studie: Revitalizace Knovízského potoka Třebechovice - Kralupy
DVL_0780	DV110041	Studie: Revitalizace Bakovského potoka
DVL_0790	DV110042	Studie: Revitalizace Zlonického potoka
DVL_0800	DV110043	Studie: Revitalizace Červeného potoka
DVL_0820	DV110047	Zprůchodnění 2 stupňů Smíchov - Staré Město
DVL_0620	DV110052	Zprostupnění jezu Český Šternberk řkm 75,4
DVL_0620	DV110053	Zprostupnění jezu Rataje řkm 69,1
DVL_0620	DV110054	Zprostupnění jezu Rataje - Kuchelník řkm 68,2
DVL_0620	DV110055	Zprostupnění jezu Ledčko řkm 67,4
DVL_0620	DV110056	Zprostupnění jezu Sámopše řkm 60,5
DVL_0620	DV110062	Zprostupnění jezu Chocerady řkm 43,5
DVL_0620	DV110063	Zprostupnění jezu Hvězdovice řkm 41,9
DVL_0620	DV110064	Zprostupnění jezu Poddubí řkm 40,5
DVL_0620	DV110065	Zprostupnění jezu Čtyřkoly řkm 35,7
DVL_0620	DV110066	Zprostupnění jezu Čerčany řkm 33,5
DVL_0620	DV110067	Zprostupnění jezu Městečko řkm 29,3
DVL_0620	DV110068	Zprostupnění jezu Nespeky řkm 27,7

Opatření probíhající		
ID VÚ	ID opatření	Název opatření
DVL_0620	DV110070	Zprostupnění jezu Brodce řkm 20,9
DVL_0620	DV110071	Zprostupnění jezu Týnec řkm 19,7
DVL_0620	DV110072	Zajištění trvalé prostupnosti jezu Podělusy řkm 17,8
DVL_0620	DV110073	Zajištění trvalé prostupnosti jezu Brejlov řkm 16,9
DVL_0620	DV110074	Zprostupnění jezu Káňov řkm 16,3
DVL_0620	DV110075	Zajištění trvalé prostupnosti jezu Kaňov - Krhanice řkm 16,2
DVL_0620	DV110076	Zprostupnění jezu Kamenný Újezdec řkm 12,1
DVL_0620	DV110077	Zprostupnění jezu Kamenný Přívoz řkm 10,9
DVL_0620	DV110078	Zprostupnění jezu Žampach řkm 9,9
DVL_0590	DV110095	Migrační zprostupnění Blanice od nádrže Kamberk po Vlašim
DVL_0590	DV110098	Zprostupnění jezu Vlašim střed řkm 17,8
DVL_0590	DV110101	Zprostupnění stupně Hrádek řkm 11,8
DVL_0590	DV110102	Zprostupnění stupně Nemíž řkm 11,0
DVL_0590	DV110104	Zprostupnění stupně Libež řkm 8,3
DVL_0590	DV110105	Zprostupnění stupně Nový mlýn řkm 6,6
51400	DV150007	SEZ - Struskoviště - sudy styrenu (Nelahozeves)
65200	DV150008	SEZ - Alfatex Móda, s.r.o.
62500	DV150022	SEZ - WALTER a.s. Jinonice
DVL_0320	VD200009	Zruč nad Sázavou - protipovodňová opatření
DVL_2220	VD200039	Pilská u Žďáru - zvýšení bezpečnosti VD
DVL_0370	VD200040	VD Sedlice - rekonstrukce koruny a návodního líce hráze

Opatření nerealizovaná		
ID VÚ	ID opatření	Název opatření
DVL_0820	DV100006	Hostivice - dostavba a rekonstrukce kanalizace
DVL_0290	DV100007	Humpolec - dostavba kanalizace
DVL_0720	DV100009	Jílové u Prahy - dostavba kanalizace
DVL_0320	DV100011	Ledeč nad Sázavou - rekonstrukce kanalizace
DVL_0820	DV100012	Libčice nad Vltavou - dostavba kanalizace
DVL_0320	DV100016	Světlá nad Sázavou - rekonstrukce kanalizace a výstavba ČOV
DVL_0820	DV100026	Roztoky - dostavba kanalizace
DVL_0620	DV100031	Sázava - výstavba a rekonstrukce kanalizace
DVL_0080	DV100032	Sedlčany - přestavba kanalizace
DVL_0750	DV100033	Praha - Kolovraty - rekonstrukce a výstavba kanalizace
DVL_0820	DV100034	Praha - Nebušice - Rekonstrukce a výstavba kanalizace
DVL_0320	DV100040	Zruč nad Sázavou - výstavba a rekonstrukce kanalizace
DVL_0820	DV100046	Praha - Suchdol - rekonstrukce a výstavba kanalizace
DVL_0670	DV100049	Bystřice - výstavba kanalizace
DVL_0770	DV100051	Kladno - rekonstrukce a výstavba kanalizace, rekonstrukce ČOV
DVL_0810	DV100056	Velvary - rekonstrukce kanalizace
DVL_0100	DV100058	Rosovice - výstavba kanalizace a intenzifikace ČOV
DVL_0100	DV100059	Dubeneč - rekonstrukce a výstavba kanalizace, doplnění funkce ČOV
DVL_0030	DV100062	Solenice - rekonstrukce a výstavba kanalizace, doplnění funkce ČOV

Opatření nerealizovaná		
ID VÚ	ID opatření	Název opatření
DVL_0130	DV100067	Nížkov - výstavba kanalizace
DVL_0400	DV100118	Útěchovice - přebudování kanalizace, biologické rybníky
DVL_0400	DV100119	Rovná - přebudování kanalizace, zemní filtr
DVL_0400	DV100120	Hořepník - intenzifikace ČOV
DVL_0400	DV100121	Arnešovice - vybudování biologického rybníka
DVL_0380	DV100122	Zhořec - výstavba kanalizace a ČOV
DVL_0380	DV100123	Vyklantice - výstavba kanalizace
DVL_0380	DV100124	Salačova Lhota - výstavba kanalizace a ČOV
DVL_0380	DV100125	Bratřice - dobudování kanalizace, výstavba ČOV
DVL_0370	DV100128	Sedlice - výstavba kanalizace a rekonstrukce ČOV
DVL_0370	DV100130	Kojčice - výstavba kanalizace, domovních ČOV a bezodtokových jímek
DVL_0350	DV100131	Olešná - výstavba kanalizace, rekonstrukce a výstavba ČOV
DVL_0495_J	DV100132	Koberovice – výstavba ČOV a kanalizace
DVL_0470	DV100133	Čechtice - rekonstrukce ČOV
DVL_0390	DV100135	Kámen - výstavba ČOV a kanalizace
DVL_0820	DV110002	Studie: Rehabilitace býv. Holešovického ostrova v Troji
DVL_0820	DV110004	Revitalizace Císařského ostrova a trojské peřeje
DVL_0820	DV110005	Částečná revitalizace Vltavy Troja
DVL_0820	DV110006	Částečná revitalizace LB Vltavy Sedlec
DVL_0820	DV110007	Částečná revitalizace břehů Vltavy Zámky
DVL_0820	DV110010	Rehabilitace nivního území Dolany - Kocanda
DVL_0820	DV110012	Vodohospodářská rehabilitace parku Veltrusy
DVL_0820	DV110017	Revitalizace Dalejského potoka Chrástany - Řeporyje
DVL_0820	DV110018	Revitalizace Jinočanského potoka
DVL_0820	DV110019	Revitalizace Litovického potoka Hostovice
DVL_0100	DV110023	Revitalizace Kotenčického potoka
DVL_0730	DV110024	Revitalizace PB Vltavy Jarov - Zbraslav
DVL_0730	DV110025	Revitalizace PB Vltavy Komořany
DVL_0740	DV110027	Revitalizace Pitkovického potoka
DVL_0750	DV110028	Revitalizace Rokytky Běchovice
DVL_0750	DV110029	Revitalizace poldru Hostovice
DVL_0750	DV110031	Revitalizace Říčanského potoka Světice
DVL_0750	DV110032	Revitalizace Říčanského potoka dolní okraj Říčan
DVL_0750	DV110033	Revitalizace soustavy nádrží Uhříněves
DVL_0770	DV110036	Revitalizace Smečenského potoka
DVL_0770	DV110037	Revitalizace Zákolanského potoka Dolany
DVL_0770	DV110038	Revitalizace Zákolanského potoka Středokluky
DVL_0060	DV110039	Ekologická a protierozní stabilizace břehů nádrže Sedlčany
DVL_0770	DV110040	Revitalizace Týneckého potoka
DVL_0820	DV110046	Revitalizace říčního koridoru Vltavy Komořany - Bráník
DVL_0820	DV110049	Revitalizace PB Vltavy a rehabilitace nivy Karlín - Libeň
DVL_0440	DV110050	Revitalizace Hornolhotského potoka
DVL_0480	DV110051	Revitalizace Loketského potoka
DVL_0620	DV110060	Částečná revitalizace Sázavy v Sázavě

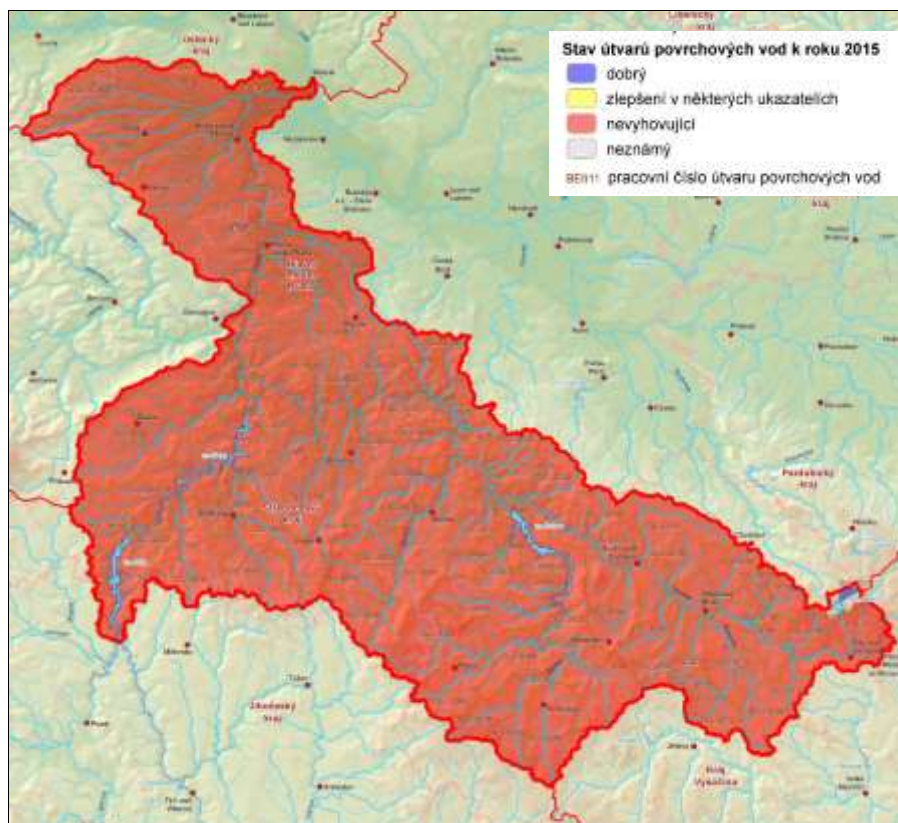
Opatření nerealizovaná		
ID VÚ	ID opatření	Název opatření
DVL_0495_J	DV110069	Revitalizace Keblovského potoka
DVL_0495_J	DV110079	Revitalizace Medulánu
DVL_0540	DV110080	Revitalizace Bzovského potoka
DVL_0760	DV110081	Revitalizace LP Štěpánovského potoka od Vracovic
DVL_0510	DV110082	Revitalizace Malkovského potoka
DVL_0510	DV110083	Revitalizace Židova potoka
DVL_0510	DV110084	Revitalizace LP Pekelského potoka od Zdislavic
DVL_0510	DV110085	Revitalizace LP Pekelského potoka od Chlumu
DVL_0450	DV110087	Revitalizace Blažejovického potoka
DVL_0550	DV110088	Revitalizace Babího potoka
DVL_0560	DV110089	Revitalizace Sedlečského potoka
DVL_0560	DV110090	Revitalizace Zvěstovského potoka
DVL_0580	DV110091	Revitalizace Chotýšanky
DVL_0580	DV110092	Revitalizace Novoveského potoka
DVL_0580	DV110093	Revitalizace Býkovického potoka
DVL_0440	DV110094	Revitalizace Děkanovického potoka
DVL_0590	DV110100	Zajištění trvalé prostupnosti stupně Blanický mlýn řkm 13,9
DVL_0460	DV110103	Revitalizace Sedlického potoka pod Pravonínem
DVL_0590	DV110106	Udržení trvalé prostupnosti stupně u dálnice řkm 4,1
DVL_0590	DV110107	Zprostupnění stupně a technické úpravy Blanice řkm 2,0 - 3,0
DVL_0590	DV110108	Revitalizace Hrnčířského potoka
DVL_0590	DV110109	Revitalizace Roháčovského potoka
DVL_0590	DV110110	Revitalizace Brodce
DVL_0590	DV110111	Revitalizace PP Brodce od Vračkovic
DVL_0590	DV110112	Revitalizace Volaveckého potoka -Přesličky
DVL_0590	DV110113	Revitalizace potoka Buková
DVL_0590	DV110114	Revitalizace potoka V Drbani
DVL_0590	DV110116	Revitalizace Pavlovického potoka
DVL_0600	DV110117	Revitalizace toku Od vrchu Bařiny
DVL_0600	DV110118	Revitalizace Kozmického (Ostředeckého) potoka
DVL_0630	DV110119	Revitalizace Prusického potoka
DVL_0460	DV110120	Revitalizace Mnichovického potoka
DVL_0630	DV110121	Revitalizace Konojedského potoka
DVL_0640	DV110123	Revitalizace HMZ od Kostelních Střímelic
DVL_0640	DV110124	Revitalizace HMZ od Hradových Střímelic
DVL_0470	DV110125	Revitalizace Čechtického potoka
DVL_0660	DV110126	Revitalizace Lhotského potoka
DVL_0470	DV110127	Revitalizace Lučního potoka
DVL_0710	DV110128	Revitalizace Janovického potoka Václavice
DVL_0470	DV110129	Revitalizace Křivsoudovského potoka
DVL_0230	DV110131	Zprůchodnění jezových těles I a II nad Šlapanovem
DVL_0360	DV110132	Revitalizace horní části Jankovského potoka
DVL_0140	DV110133	Revitalizace Losenického potoka
DVL_0230	DV110134	Zprůchodnění jezového tělesa u Havl. Brodu na toku Šlapanka

Opatření nerealizovaná		
ID VÚ	ID opatření	Název opatření
DVL_0360	DV110135	Revitalizace pravostranného přítoku Jankovského potoka
DVL_0150	DV110137	Revitalizace toku Oudoleňka
DVL_0360	DV110138	Revitalizace upraveného úseku Kladinského potoka
DVL_0125_J	DV110139	Revitalizace nivy Sázavy
DVL_0270	DV110140	Revitalizace části toku Lučický potok
DVL_0125_J	DV110141	Revitalizace horního toku Staviště
DVL_0250	DV110142	Revitalizace části toku Úsobský potok
DVL_0125_J	DV110143	Revitalizace horního toku Staviště II.
DVL_0260	DV110144	Revitalizace části toku Perlový potok
DVL_0125_J	DV110146	Revitalizace Radostínského potoka
62500	DV150014	SEZ - ÚJV Řež, a.s.
62500	DV150015	SEZ - Pérovna s.r.o. Hostivař
62500	DV150016	SEZ - Chirana Praha, a.s.
62500	DV150018	SEZ - Letecké přístroje s.r.o.
62500	DV150019	SEZ - ZKL a.s. Dolní Měcholupy
DVL_0730	VD200001	Protipovodňová ochrana obce Štěchovice
DVL_0820	VD200002	Vltava, Praha – zvýšení kapacity koryta v oblasti Rohanského ostrova
DVL_0820	VD200003	Kralupy nad Vltavou
DVL_0620	VD200007	Město Sázava - protipovodňová ochrana
DVL_0370	VD200008	Protipovodňová ochrana obce Kojčice
DVL_0820	VD200041	VD Miřejovice - rekonstrukce hradících konstrukcí

Zdroj: Povodí Vltavy, státní podnik,

2.3. Vyhodnocení pokroku při dosahování cílů ochrany vod jako složky životního prostředí

Pro vyhodnocení pokroku při dosahování cílů ochrany vod jako složky životního prostředí byl proveden odhad dopadu realizovaných opatření k roku 2015. Do odhadu byla zahrnuta opatření realizovaná do konce roku 2012, případně do konce roku 2015, pokud k tomuto datu budou dokončena a mohou ovlivnit stav vod.



Obr. 2.3.1 – Dosažení cílů ochrany vod jako složky životního prostředí

2.4. Neprovedená opatření z plánu oblasti povodí s vysvětlením důvodů

V tabulce jsou uvedena opatření zařazená do programu i opatření ostatní.

Tab. 2.4.1 – Seznam neprovedených opatření z POP

ID VÚ	ID opatření	Název opatření
DVL_0820	DV100006	Hostivice - dostavba a rekonstrukce kanalizace
DVL_0290	DV100007	Humpolec - dostavba kanalizace
DVL_0720	DV100009	Jílové u Prahy - dostavba kanalizace
DVL_0320	DV100011	Ledeč nad Sázavou - rekonstrukce kanalizace
DVL_0820	DV100012	Libčice nad Vltavou - dostavba kanalizace
DVL_0320	DV100016	Světlá nad Sázavou - rekonstrukce kanalizace a výstavba ČOV
DVL_0820	DV100026	Roztoky - dostavba kanalizace
DVL_0620	DV100031	Sázava - výstavba a rekonstrukce kanalizace
DVL_0080	DV100032	Sedlčany - přestavba kanalizace
DVL_0750	DV100033	Praha - Kolovraty - rekonstrukce a výstavba kanalizace
DVL_0820	DV100034	Praha - Nebušice - Rekonstrukce a výstavba kanalizace
DVL_0320	DV100040	Zruč nad Sázavou - výstavba a rekonstrukce kanalizace
DVL_0820	DV100046	Praha - Suchdol - rekonstrukce a výstavba kanalizace
DVL_0670	DV100049	Bystřice - výstavba kanalizace
DVL_0770	DV100051	Kladno - rekonstrukce a výstavba kanalizace, rekonstrukce ČOV
DVL_0810	DV100056	Velvary - rekonstrukce kanalizace
DVL_0100	DV100058	Rosovice - výstavba kanalizace a intenzifikace ČOV
DVL_0100	DV100059	Dubeneč – rekonstrukce a výstavba kanalizace, doplnění funkce ČOV

ID VÚ	ID opatření	Název opatření
DVL_0095_J	DV100060	Dublovice – rekonstrukce a výstavba kanalizace, intenzifikace ČOV
DVL_0030	DV100062	Solenice – rekonstrukce a výstavba kanalizace, doplnění funkce ČOV
DVL_0130	DV100067	Nížkov - výstavba kanalizace
DVL_0400	DV100118	Útěchovice - přebudování kanalizace, biologické rybníky
DVL_0400	DV100119	Rovná - přebudování kanalizace, zemní filtr
DVL_0400	DV100120	Hořepník - intenzifikace ČOV
DVL_0400	DV100121	Arnešovice - vybudování biologického rybníka
DVL_0380	DV100122	Zhořec - výstavba kanalizace a ČOV
DVL_0380	DV100123	Vyklantice - výstavba kanalizace
DVL_0380	DV100124	Salačova Lhota - výstavba kanalizace a ČOV
DVL_0380	DV100125	Bratřice - dobudování kanalizace, výstavba ČOV
DVL_0370	DV100128	Sedlice - výstavba kanalizace a rekonstrukce ČOV
DVL_0370	DV100130	Kojčice - výstavba kanalizace, domovních ČOV a bezodtokových jímek
DVL_0350	DV100131	Olešná - výstavba kanalizace, rekonstrukce a výstavba ČOV
DVL_0495_J	DV100132	Koberovice – výstavba ČOV a kanalizace
DVL_0470	DV100133	Čechtice - rekonstrukce ČOV
DVL_0390	DV100135	Kámen - výstavba ČOV a kanalizace
DVL_0820	DV110002	Studie: Rehabilitace býv. Holešovického ostrova v Troji
DVL_0820	DV110004	Revitalizace Císařského ostrova a trojské peřeje
DVL_0820	DV110005	Částečná revitalizace Vltavy Troja
DVL_0820	DV110006	Částečná revitalizace LB Vltavy Sedlec
DVL_0820	DV110007	Částečná revitalizace břehů Vltavy Zámky
DVL_0820	DV110010	Rehabilitace nivního území Dolany - Kocanda
DVL_0820	DV110012	Vodohospodářská rehabilitace parku Veltrusy
DVL_0820	DV110017	Revitalizace Dalejského potoka Chrášťany - Řeporyje
DVL_0820	DV110018	Revitalizace Jinočanského potoka
DVL_0820	DV110019	Revitalizace Litovického potoka Hostovice
DVL_0095_J	DV110022	Revitalizace Mladčiny Stranný
DVL_0100	DV110023	Revitalizace Koteňického potoka
DVL_0730	DV110024	Revitalizace PB Vltavy Jarov - Zbraslav
DVL_0730	DV110025	Revitalizace PB Vltavy Komořany
DVL_0740	DV110027	Revitalizace Pitkovického potoka
DVL_0750	DV110028	Revitalizace Rokytky Běchovice
DVL_0750	DV110029	Revitalizace poldru Hostavice
DVL_0750	DV110031	Revitalizace Říčanského potoka Světice
DVL_0750	DV110032	Revitalizace Říčanského potoka dolní okraj Říčan
DVL_0750	DV110033	Revitalizace soustavy nádrží Uhříněves
DVL_0770	DV110036	Revitalizace Smečenského potoka
DVL_0770	DV110037	Revitalizace Zákolanského potoka Dolany
DVL_0770	DV110038	Revitalizace Zákolanského potoka Středokluky
DVL_0060	DV110039	Ekologická a protierozní stabilizace břehů nádrže Sedlčany
DVL_0770	DV110040	Revitalizace Týneckého potoka
DVL_0820	DV110046	Revitalizace říčního koridoru Vltavy Komořany - Bráník

ID VÚ	ID opatření	Název opatření
DVL_0820	DV110049	Revitalizace PB Vltavy a rehabilitace nivy Karlín - Libeň
DVL_0440	DV110050	Revitalizace Hornolhotského potoka
DVL_0480	DV110051	Revitalizace Loketského potoka
DVL_0620	DV110060	Částečná revitalizace Sázavy v Sázavě
DVL_0495_J	DV110069	Revitalizace Keblovského potoka
DVL_0495_J	DV110079	Revitalizace Medulánu
DVL_0540	DV110080	Revitalizace Bzovského potoka
DVL_0760	DV110081	Revitalizace LP Štěpánovského potoka od Vracovic
DVL_0510	DV110082	Revitalizace Malkovského potoka
DVL_0510	DV110083	Revitalizace Židova potoka
DVL_0510	DV110084	Revitalizace LP Pekelského potoka od Zdislavic
DVL_0510	DV110085	Revitalizace LP Pekelského potoka od Chlumu
DVL_0450	DV110087	Revitalizace Blažejovického potoka
DVL_0550	DV110088	Revitalizace Babího potoka
DVL_0560	DV110089	Revitalizace Sedlečského potoka
DVL_0560	DV110090	Revitalizace Zvěstovského potoka
DVL_0580	DV110091	Revitalizace Chotýšanky
DVL_0580	DV110092	Revitalizace Novoveského potoka
DVL_0580	DV110093	Revitalizace Býkovického potoka
DVL_0440	DV110094	Revitalizace Děkanovického potoka
DVL_0590	DV110100	Zajištění trvalé prostupnosti stupně Blanický mlýn řkm 13,9
DVL_0460	DV110103	Revitalizace Sedlického potoka pod Pravonínem
DVL_0590	DV110106	Udržení trvalé prostupnosti stupně u dálnice řkm 4,1
DVL_0590	DV110107	Zprostupnění stupně a technické úpravy Blanice řkm 2,0 - 3,0
DVL_0590	DV110108	Revitalizace Hrnčířského potoka
DVL_0590	DV110109	Revitalizace Roháčovského potoka
DVL_0590	DV110110	Revitalizace Brodce
DVL_0590	DV110111	Revitalizace PP Brodce od Vračkovic
DVL_0590	DV110112	Revitalizace Volaveckého potoka -Přesličky
DVL_0590	DV110113	Revitalizace potoka Buková
DVL_0590	DV110114	Revitalizace potoka V Drbani
DVL_0590	DV110116	Revitalizace Pavlovického potoka
DVL_0600	DV110117	Revitalizace toku Od vrchu Bařiny
DVL_0600	DV110118	Revitalizace Kozmického (Ostředeckého) potoka
DVL_0630	DV110119	Revitalizace Prusického potoka
DVL_0460	DV110120	Revitalizace Mnichovického potoka
DVL_0630	DV110121	Revitalizace Konojedského potoka
DVL_0640	DV110123	Revitalizace HMZ od Kostelních Střímelic
DVL_0640	DV110124	Revitalizace HMZ od Hradových Střímelic
DVL_0470	DV110125	Revitalizace Čechtického potoka
DVL_0660	DV110126	Revitalizace Lhotského potoka
DVL_0470	DV110127	Revitalizace Lučního potoka
DVL_0710	DV110128	Revitalizace Janovického potoka Václavice
DVL_0470	DV110129	Revitalizace Křivsoudovského potoka
DVL_0230	DV110131	Zprůchodnění jezových těles I a II nad Šlapanovem

ID VÚ	ID opatření	Název opatření
DVL_0360	DV110132	Revitalizace horní části Jankovského potoka
DVL_0140	DV110133	Revitalizace Losenického potoka
DVL_0230	DV110134	Zprůchodnění jezového tělesa u Havl. Brodu na toku Šlapanka
DVL_0360	DV110135	Revitalizace pravostranného přítoku Jankovského potoka
DVL_0150	DV110137	Revitalizace toku Oudoleňka
DVL_0360	DV110138	Revitalizace upraveného úseku Kladinského potoka
DVL_0125_J	DV110139	Revitalizace nivy Sázavy
DVL_0270	DV110140	Revitalizace části toku Lučický potok
DVL_0125_J	DV110141	Revitalizace horního toku Staviště
DVL_0250	DV110142	Revitalizace části toku Úsobský potok
DVL_0125_J	DV110143	Revitalizace horního toku Staviště II.
DVL_0260	DV110144	Revitalizace části toku Perlový potok
DVL_0125_J	DV110146	Revitalizace Radostínského potoka
62500	DV150014	SEZ - ÚJV Řež, a.s.
62500	DV150015	SEZ - Pérovna s.r.o. Hostivař
62500	DV150016	SEZ - Chirana Praha, a.s.
62500	DV150018	SEZ - Letecké přístroje s.r.o.
62500	DV150019	SEZ - ZKL a.s. Dolní Měcholupy
DVL_0730	VD200001	Protipovodňová ochrana obce Štěchovice
DVL_0820	VD200002	Vltava, Praha – zvýšení kapacity koryta v oblasti Rohanského ostrova
DVL_0820	VD200003	Kralupy nad Vltavou
DVL_0620	VD200007	Město Sázava - protipovodňová ochrana
DVL_0370	VD200008	Protipovodňová ochrana obce Kojčice
DVL_0820	VD200041	VD Miřejovice - rekonstrukce hradících konstrukcí

Důvody neprovedení opatření spočívaly v oblasti ekonomické (nízká efektivita, zamítnutí dotace), u revitalizačních a protipovodňových opatření i v nedostupnosti potřebných pozemků.

U starých ekologických zátěží se většinou jedná o dlouhodobý proces, kdy za nedokončenou realizaci opatření jsou považovány i lokality, na nichž dosud probíhá postsanační monitoring.

Opatření typu B nejsou uváděna jako neprovedená, ale probíhající.

2.5. Dodatečná opatření pro dosažení cílů ochrany vod

Tab. 2.5.1 – Seznam dodatečných opatření pro dosažení cílů ochrany vod

ID opatření	Název opatření	Náklady (mil. Kč)	Typ LO	Návrh	Program opatření
DVL220001	Generel odvodnění města Polná	2,0	A	2. plán	ne
DVL220002	Generel odvodnění města Ledec nad Sázavou	2,0	A	2. plán	ne
DVL220003	Generel odvodnění městav Týnec nad Sázavou	2,0	A	2. plán	ne
DVL220004	Generel odvodnění města Světlá nad Sázavou	2,0	A	2. plán	ne
DVL220005	Generel odvodnění města Jesenice	2,0	A	2. plán	ne
DVL220006	Generel odvodnění města Hostivice	2,0	A	2. plán	ne
DVL220007	Generel odvodnění města Sedlčany	2,0	A	2. plán	ne
DVL220008	Generel odvodnění města Roztoky	2,0	A	2. plán	ne
DVL220009	Generel odvodnění města Dobříš	2,0	A	2. plán	ne
DVL220010	Generel odvodnění města Humpolec	2,0	A	2. plán	ne
DVL220011	Generel odvodnění města Vlašim	2,0	A	2. plán	ne
DVL220012	Generel odvodnění obce Čerčany	2,0	A	2. plán	ne
DVL220013	Generel odvodnění města Slaný	4,0	A	2. plán	ne
DVL220014	Generel odvodnění města Pelhřimov	4,0	A	2. plán	ne
DVL220015	Generel odvodnění města Benešov	4,0	A	2. plán	ne
DVL220016	Generel odvodnění města Kralupy nad Vltavou	4,0	A	2. plán	ne
DVL220017	Aktualizace generelu odvodnění města Žďár nad Sázavou	4,0	A	2. plán	ne
DVL220018	Generel odvodnění města Havlíčkův Brod	4,0	A	2. plán	ne
DVL220019	Generel odvodnění města Kladno	8,0	A	2. plán	ne
DVL220020	Aktualizace generelu odvodnění města Praha	15,0	A	2. plán	ne
DVL220021	Zajištění přiměřeného čištění v obcích VÚ DVL_0015_J	3,4	B	2. plán	ne
DVL220022	Zajištění přiměřeného čištění v obcích VÚ DVL_0040	1,3	B	2. plán	ne
DVL220023	Zajištění přiměřeného čištění v obcích VÚ DVL_0110	0,7	B	2. plán	ne
DVL220024	Zajištění přiměřeného čištění v obcích VÚ DVL_0130	4,0	B	2. plán	ano
DVL220025	Zajištění přiměřeného čištění v obcích VÚ DVL_0140	8,2	B	2. plán	ano
DVL220026	Zajištění přiměřeného čištění v obcích VÚ DVL_0150	5,4	B	2. plán	ano
DVL220027	Generel odvodnění obce Nelahozeves	0,20	A	2. plán	ne
DVL220028	Zajištění přiměřeného čištění v obcích VÚ DVL_0180	12,2	B	2. plán	ano
DVL220029	Zajištění přiměřeného čištění v obcích VÚ DVL_0190	6,7	B	2. plán	ano
DVL220030	Zajištění přiměřeného čištění v obcích VÚ DVL_0200	6,4	B	2. plán	ano
DVL220031	Zajištění přiměřeného čištění v obcích VÚ DVL_0210	3,5	B	2. plán	ano
DVL220032	Zajištění přiměřeného čištění v obcích VÚ DVL_0230	3,3	B	2. plán	ano
DVL220033	Zajištění přiměřeného čištění v obcích VÚ DVL_0240	1,4	B	2. plán	ne
DVL220034	Zajištění přiměřeného čištění v obcích VÚ DVL_0250	3,5	B	2. plán	ano
DVL220035	Zajištění přiměřeného čištění v obcích VÚ DVL_0260	9,6	B	2. plán	ano
DVL220036	Zajištění přiměřeného čištění v obcích VÚ DVL_0270	15,3	B	2. plán	ano
DVL220037	Zajištění přiměřeného čištění v obcích VÚ DVL_0280	10,1	B	2. plán	ano
DVL220038	Zajištění přiměřeného čištění v obcích VÚ DVL_0290	10,8	B	2. plán	ano
DVL220039	Zajištění přiměřeného čištění v obcích VÚ DVL_0320	12,0	B	2. plán	ano

ID opatření	Název opatření	Náklady (mil. Kč)	Typ LO	Návrh	Program opatření
DVL220040	Zajištění přiměřeného čištění v obcích VÚ DVL_0330 (DV100090)	4,3	B	1. plán	ano
DVL220041	Zajištění přiměřeného čištění v obcích VÚ DVL_0350	22,5	B	2. plán	ano
DVL220042	Zajištění přiměřeného čištění v obcích VÚ DVL_0360 (DV100097)	17,8	B	1. plán	ano
DVL220043	Zajištění přiměřeného čištění v obcích VÚ DVL_0380 (DV100095)	10,0	B	1. plán	ano
DVL220044	Zajištění přiměřeného čištění v obcích VÚ DVL_0390 (DV100094, DV100098)	4,9	B	1. plán	ano
DVL220045	Zajištění přiměřeného čištění v obcích VÚ DVL_0400 (DV100093)	3,3	B	1. plán	ano
DVL220046	Zajištění přiměřeného čištění v obcích VÚ DVL_0430 (DV100092)	1,4	B	1. plán	ne
DVL220047	Zajištění přiměřeného čištění v obcích VÚ DVL_0440	0,5	B	2. plán	ne
DVL220048	Zajištění přiměřeného čištění v obcích VÚ DVL_0450 (DV100091)	0,6	B	1. plán	ne
DVL220049	Zajištění přiměřeného čištění v obcích VÚ DVL_0540	0,3	B	2. plán	ne
DVL220050	Zajištění přiměřeného čištění v obcích VÚ DVL_0790	0,8	B	2. plán	ne
DVL220051	Zajištění přiměřeného čištění v obcích VÚ DVL_2120	15,3	B	2. plán	ano
DVL220052	Revitalizace Vltavy pod Vraňany (DV110015)	138,0	A	1. plán	ano
DVL220053	Zprůchodnění stupně Modřany řkm 62,209 (DV110045)	15,0	A	1. plán	ano
DVL220054	Zprůchodnění jezu Štítkovský (DV110047)	15,0	A	1. plán	ano
DVL220055	Zprůchodnění jezu Staroměstský (DV110047)	15,0	A	1. plán	ano
DVL220056	Zprostupnění jezu Městečko řkm 29,3 (DV110067)	1,1	A	1. plán	ano
DVL220057	Zajištění trvalé prostupnosti jezu Podělusy řkm 17,8 (DV110072)	2,0	A	1. plán	ne
DVL220058	Komplexní revitalizační a renaturační opatření na Rejkovickém potoce	0,5	A	2. plán	ne
DVL220059	Zprostupnění jezu Kamberk (DV110095)	1,2	A	1. plán	ne
DVL220060	Zprůchodnění stupně Troja řkm 45,5 (DV110003)	15,0	A	1. plán	ano
DVL220061	Zprůchodnění stupně Klecánky řkm 37,2 (DV110008)	15,0	A	1. plán	ano
DVL220062	Zprůchodnění stupně Libčice řkm 27,2 (DV110009)	15,0	A	1. plán	ano
DVL220063	Rehabilitace nivního území Dolany - Kocanda (DV110010)	4,8	A	1. plán	ano
DVL220064	Zprůchodnění stupně Miřejovice řkm 18,0 (DV110011)	15,0	A	1. plán	ano
DVL220065	Revitalizace LB Vltavy Nové Ouholice (DV110013)	18,0	A	1. plán	ano
DVL220066	Revitalizace Jinočanského potoka (DV110018)	13,0	A	1. plán	ano
DVL220067	Revitalizace Litovického potoka Hostovice (DV110019)	14,4	A	1. plán	ano
DVL220069	Revitalizace Pitkovického potoka (DV110027)	3,2	A	1. plán	ne
DVL220070	Zprůchodnění stupně Štvanice řkm 51,0 (DV110048)	15,0	A	1. plán	ano
DVL220071	Částečná revitalizace Sázavy v Sázavě (DV110060)	32,0	A	1. plán	ne
DVL220072	Revitalizace LP Štěpánovského potoka od Vracovic (DV110081)	1,2	A	1. plán	ne
DVL220073	Revitalizace Malkoveckého potoka (DV110082)	1,2	A	1. plán	ne
DVL220074	Revitalizace Sedlečského potoka (DV110089)	7,6	A	1. plán	ne
DVL220075	Revitalizace Zvěstovského potoka (DV110090)	3,0	A	1. plán	ne
DVL220076	Revitalizace Býkovického potoka (DV110093)	5,4	A	1. plán	ne
DVL220078	Revitalizace Hrnčířského potoka (DV110108)	4,3	A	1. plán	ne
DVL220079	Revitalizace Volaveckého potoka -Přesličky (DV110112)	3,2	A	1. plán	ne
DVL220080	Revitalizace potoka Buková (DV110113)	3,2	A	1. plán	ne
DVL220081	Revitalizace potoka V Drbani (DV110114)	1,2	A	1. plán	ne

ID opatření	Název opatření	Náklady (mil. Kč)	Typ LO	Návrh	Program opatření
DVL220082	Revitalizace Prusického potoka (DV110119)	1,8	A	1. plán	ne
DVL220083	Revitalizace Konojedského potoka (DV110121)	1,8	A	1. plán	ne
DVL220086	Revitalizace Janovického potoka Václavice (DV110128)	2,7	A	1. plán	ne
DVL220087	Revitalizace části toku Lučický potok (DV110140)	25,8	A	1. plán	ne
DVL220088	Revitalizace části toku Úsobský potok (DV110142)	10,0	A	1. plán	ne
DVL220089	Revitalizace části toku Perlový potok (DV110144)	9,0	A	1. plán	ne
DVL220090	Renaturace Keblovského potoka	-	A	2. plán	ne
DVL220091	Renaturace Strašického a Ratměřického potoka	-	A	2. plán	ne
DVL220092	Renaturace Chotýšanského potoka	-	A	2. plán	ne
DVL220093	Renaturace Benešovského a Myslíčského potoka	-	A	2. plán	ne
DVL220094	Renaturace Maršovického a Zderadického potoka	-	A	2. plán	ne
DVL220095	Renaturace Zahořanského potoka po ústí do Janovického potoka	-	A	2. plán	ne
DVL220096	Renaturace Chářovického potoka	-	A	2. plán	ne
DVL220097	Renaturace Tloskovského potoka	-	A	2. plán	ne
DVL220098	Renaturace Neveklovského potoka	-	A	2. plán	ne
DVL220099	Přírodě blízká úprava Sázavy Zruč nad Sázavou	-	A	2. plán	ne
DVL220100	Renaturace Ostrovského potoka Bohdaneč	-	A	2. plán	ne
DVL220101	Renaturace Nučického potoka	-	A	2. plán	ne
DVL220102	Renaturace Jevanského potoka u Srbína	-	A	2. plán	ne
DVL220103	Renaturace Jevanského potoka	-	A	2. plán	ne
DVL220104	Renaturace Jílovského potoka a přítoku	-	A	2. plán	ne
DVL220105	Revitalizace Sázavy	-	A	2. plán	ne
DVL220106	Renaturace Pstružného potoka	-	A	2. plán	ne
DVL220107	Revitalizace potoka Žabince	-	A	2. plán	ne
DVL220108	Renaturace Mastníku Heřmaničky	-	A	2. plán	ne
DVL220109	Renaturace Chrastavy	-	A	2. plán	ne
DVL220110	Renaturace Dobřejevického potoka	-	A	2. plán	ne
DVL220111	Revitalizace Běchovického potoka	-	A	2. plán	ne
DVL220112	Renaturace Říčanského potoka Dubeč, Litoznice	-	A	2. plán	ne
DVL220113	Renaturace Dřetovického potoka	-	A	2. plán	ne
DVL220114	Revitalizace Zákolanského potoka Otovice - Minice	-	A	2. plán	ne
DVL220115	Přírodě blízká úprava Zákolanského potoka v Kralupech nad Vltavou	-	A	2. plán	ne
DVL220116	Renaturace Knovízského potoka a přítoků	-	A	2. plán	ne
DVL220117	Renaturace Červeného potoka a přítoků	-	A	2. plán	ne
DVL220118	Renaturace Zlonického/Bilichovského potoka	-	A	2. plán	ne
DVL220119	Renaturace Vranského potoka	-	A	2. plán	ne
DVL220120	Opatření k úpravě provozního monitoringu	0,005	B	2. plán	ano
DVL220121	Omezení obsahu fosforu v povodí nádrže Orlík III	-	B	2. plán	ne
DVL220122	Omezení obsahu fosforu v povodí nádrže Slapy	-	B	2. plán	ne
DVL220123	Omezení obsahu fosforu v povodí nádrže Švihov	-	B	2. plán	ne
DVL220124	Likvidace nepotřebných vrtů v chráněných územích	0,6	A	2. plán	ano
DVL220125	Revitalizace Jesenického potoka - horní úsek	-	A	2. plán	ne

ID opatření	Název opatření	Náklady (mil. Kč)	Typ LO	Návrh	Program opatření
DVL220127	Revitalizace Jesenického potoka - dolní úsek	-	A	2. plán	ne
DVL220128	Kocanda - Revitalizace bezejmenného LP Botiče	-	A	2. plán	ne
DVL220130	Revitalizace Osnice - dolní úsek	-	A	2. plán	ne
DVL220131	Revitalizace Osnice - horní úsek	-	A	2. plán	ne
DVL220132	Odbahnění rybníků Rozpakov a Srnčí	11,91	A	2. plán	ne
DVL220133	Srbín - revitalizace vodní nádrže	6,00	A	2. plán	ne
DVL220134	Velvary - provedení studie revitalizace Svodnice	-	A	2. plán	ne
DVL220135	Vojkovice - revitalizace a vyčištění Kozárovického potoka	-	A	2. plán	ne
DVL220136	Revitalizace Říčanského potoka	12,00	A	2. plán	ano
DVL220137	Velké Popovice - odbahnění Pivovarského rybníka	20,00	A	2. plán	ne
DVL220138	Chotěměřice - výstavba víceúčelového rybníka	-	A	2. plán	ne
DVL220139	Povodí VN Švihov - zpracování bilanční studie	1,00	A	2. plán	ne
DVL220140	Jesenice - revitalizace Botiče, Osnice a Jesenického potoka	-	A	2. plán	ne
DVL220141	Popovičky - odbahnění a oprava návesního rybníka	-	A	2. plán	ne
DVL220142	Podpora renaturačních procesů na vybraných vodních tocích	-	B	2. plán	ano
DVL220143	Vodohospodářská rehabilitace parku Veltrusy	21,60	A	2. plán	ano
DVL220144	Migrační zprostupnění vybraných vodních toků	1,00	B	2. plán	ano
DVL220145	Revitalizace Kocáby Višňová - Rybníky	-	A	2. plán	ne
DVL220146	Revitalizace Bakovského potoka	-	A	2. plán	ne
DVL220147	Vybudování předzdrže na Martinickém potoce	72,1	A	2. plán	ne
DVL220501	Průzkumný monitoring	0,04	B	2. plán	ano

2.6. Souhrn důsledků mimořádných okolností a opatření v případě dočasného zhoršení stavu vodních útvarů

V období mezi rokem 2007 a 2012 nedošlo k žádným mimořádným okolnostem, jejichž důsledkem by bylo dočasné zhoršení stavu vodních útvarů v dílčím povodí Dolní Vltavy.

3. Členění a struktura plánu dílčího povodí

V souladu s Maketou plánu dílčího povodí [O03] je Plán dílčího povodí Dolní Vltavy členěn do následujících částí:

Úvod

- I. **Charakteristiky dílčího povodí** – všeobecný popis charakteristik dílčího povodí Dolní Vltavy, který zahrne zejména mapy umístění a hranic útvarů povrchové a podzemní vody, mapy typů útvarů povrchové vody, informace o vymezených místních zónách, informace o rizikových útvarech podzemních vod
- II. **Užívání vod a dopady lidské činnosti na stav vod** – přehled významných vlivů a dopadů lidské činnosti na stav povrchových a podzemních vod, včetně informací o bodových a difuzních zdrojích znečištění, o vlivech na kvantitativní stav vod
- III. **Monitoring a hodnocení stavu** – hodnocení trendů a kontaminačních mraků, informace o emisích, identifikace a znázornění chráněných oblastí, informace o monitorovacích sítích, přehled trendů, odhady úrovně spolehlivosti a přesnosti výsledků
- IV. **Cíle pro povrchové vody, podzemní vody a chráněné oblasti vázané na vodní prostředí** – seznam cílů přijatých pro povrchové vody, podzemní vody a chráněné oblasti včetně zvláštních cílů ochrany vod pro vybrané vodní útvary.
- V. **Ochrana před povodněmi a vodní režim krajiny**
- VI. **Opatření k dosažení cílů**
- VII. **Ekonomické údaje**
- VIII. **Doplňující údaje**

Samostatně jsou zpracovány separáty:

Stav útvarů povrchových vod a program opatření v povodí horní Sázavy po soutok se Želivkou

Stav útvarů povrchových vod v povodí Želivky a program opatření v povodí vodárenské nádrže Švihov

Přílohou Plánu dílčího povodí Dolní Vltavy je Dokumentace oblastí s významným povodňovým rizikem v dílčím povodí Dolní Vltavy.

Plán dílčího povodí Dolní Vltavy doprovázejí následující přípravné a souhrnné dokumenty:

- Předběžný přehled významných problémů nakládání s vodami, který byl sestaven na základě analýzy všeobecných a vodohospodářských charakteristik, hodnocení dopadu lidské činnosti a programů zjišťování a hodnocení stavu vod, s přihlédnutím ke stanoveným cílům (04/2013).
- Základní informace o Plánu dílčího povodí Dolní Vltavy a programech opatření pro správní obvody jednotlivých krajů (10/2015)
- Souhrn klíčových informací o Plánu dílčího povodí Dolní Vltavy (01/2016).

3. 1. Internetový prohlížeč

Plán dílčího povodí Dolní Vltavy je zveřejněn na webovém portálu Povodí Vltavy, státní podnik na adrese

www.pvl.cz/portal/pdp/VD/index.html

Mapa stránek:

Plán dílčího povodí Dolní Vltavy

Úvod

- I. Charakteristiky dílčího povodí
- II. Užívání vod a dopady lidské činnosti na stav vod
- III. Monitoring a hodnocení stavu
- IV. Cíle pro povrchové vody, podzemní vody a chráněné oblasti vázané na vodní prostředí
- V. Ochrana před povodněmi a vodní režim krajiny
- VI. Opatření k dosažení cílů
- VII. Ekonomické údaje
- VIII. Doplňující údaje

Stav útvarů povrchových vod a program opatření v povodí horní Sázavy po soutok se Želivkou

Stav útvarů povrchových vod v povodí Želivky a program opatření v povodí vodárenské nádrže Švihov

Dokumentace oblastí s významným povodňovým rizikem

3. 2. Tištěná verze

Plán dílčího povodí Dolní Vltavy je vyhotoven v tištěné verzi, jejíž přílohou je elektronická verze. Každá část Plánu dílčího povodí Dolní Vltavy obsahuje textovou část, případně i tabulkovou část a část grafickou.

Úvod

- I. Charakteristiky dílčího povodí
 - 1 – Text
 - 2 – Tabulky
 - 3 – Mapy
- II. Užívání vod a dopady lidské činnosti na stav vod
 - 1 – Text
 - 2 – Tabulky
 - 3 – Mapy
- III. Monitoring a hodnocení stavu
 - 1 – Text
 - 2 – Tabulky
 - 3 – Mapy
- IV. Cíle pro povrchové vody, podzemní vody a chráněné oblasti vázané na vodní prostředí
 - 1 – Text
 - 2 – Tabulky
 - 3 – Mapy
- V. Ochrana před povodněmi a vodní režim krajiny
 - 1 – Text
 - 2 – Tabulky
 - 3 – Mapy

VI. Opatření k dosažení cílů

1 – Text

2 – Tabulky

3 – Mapy

4 – Listy opatření

5 – Listy hodnocení

VII. Ekonomické údaje

VIII. Doplnující údaje

Stav útvarů povrchových vod a program opatření v povodí horní Sázavy po soutok se Želivkou

1 – Text

2 – Mapy opatření

3 – Listy opatření

4 – Listy hodnocení

Stav útvarů povrchových vod v povodí Želivky a program opatření v povodí vodárenské nádrže Švihov

1 – Text

2 – Mapy opatření

3 – Listy opatření

4 – Listy hodnocení

Dokumentace oblastí s významným povodňovým rizikem

4. Základní pojmy

Povrchovými vodami se rozumí vnitrozemské vody s výjimkou vod podzemních, brakické a pobřežní vody, ve vztahu k problematice chemického stavu se též zahrnou teritoriální vody.

Podzemními vodami se rozumí veškeré vody pod zemským povrchem v pásmu nasycení a v přímém kontaktu s horninovým prostředím nebo půdním podložím.

Vnitrozemskými vodami se rozumí veškeré stojaté nebo tekoucí vody na zemském povrchu a všechny podzemní vody na straně pevniny od základní čáry, od které se měří šířka teritoriálních vod.

Řekou se rozumí útvar vnitrozemské vody tekoucí v převážné části po zemském povrchu, který ale může téci v části toku pod povrchem.

Jezerem se rozumí útvar stojaté vnitrozemské povrchové vody.

Brakickými vodami se rozumí útvary povrchové vody poblíž ústí řek, které jsou svou povahou částečně slané v důsledku své blízkosti k pobřežním vodám, avšak jsou podstatně ovlivněné přítokem sladké vody.

Pobřežními vodami se rozumí povrchové vody, které se nacházejí směrem k pevnině od čáry, jejíž každý bod je ve vzdálenosti jedné námořní míle směrem do moře z nejbližšího bodu základní čáry, od které se měří šířka teritoriálních vod, a které případně dosahují až k vnější hranici brakických vod.

Vodním útvarem je vymezené významné soustředění povrchových nebo podzemních vod v určitém prostředí charakterizované společnou formou jejich výskytu nebo společnými vlastnostmi vod a znaky hydrologického režimu. Vodní útvary se člení na útvary povrchových vod a útvary podzemních vod.

Útvar povrchové vody je vymezené soustředění povrchové vody v určitém prostředí, například v jezeru, ve vodní nádrži, v korytě vodního toku.

Zvodnělou vrstvou se rozumí podzemní vrstva nebo souvrství hornin nebo jiných geologických vrstev o dostatečné pórovitosti a propustnosti umožňující buď významné proudění podzemních vod, nebo odběr významných množství podzemních vod.

Silně ovlivněný vodní útvar je útvar povrchové vody, který má v důsledku fyzických změn způsobených lidskou činností podstatně změněný charakter.

Umělý vodní útvar je vodní útvar povrchové vody vytvořený lidskou činností.

Útvar podzemní vody je příslušný objem podzemních vod ve zvodněné vrstvě nebo vrstvách.

Povodí je území, ze kterého veškerý povrchový odtok odtéká sítí vodních toků a případně i jezer do moře v jediném vyústění, ústí nebo deltě vodního toku.

Dílčí povodí je území, ze kterého veškerý povrchový odtok odtéká sítí vodních toků a případně i jezer do určitého místa vodního toku (obvykle jezero nebo soutok řek).

Hydrogeologický rajon je území s obdobnými hydrogeologickými poměry, typem zvodnění a oběhem podzemní vody.

Rizikovým vodním útvarem je vodní útvar, u něhož na základě analýzy všeobecných a vodohospodářských charakteristik a zhodnocení dopadů lidské činnosti bylo zjištěno riziko nesplnění cílů ochrany vod jako složky životního prostředí na konci období platnosti plánu povodí.

Oblastí s významným povodňovým rizikem je území, v němž existují významná povodňová rizika, nebo lze výskyt těchto rizik považovat za pravděpodobný.

Stavem povrchových vod se rozumí obecné vyjádření stavu útvaru povrchové vody určené ekologickým nebo chemickým stavem, podle toho, který je horší.

Stavem podzemních vod se rozumí obecné vyjádření stavu útvaru podzemní vody určené kvantitativním nebo chemickým stavem, podle toho, který je horší.

Ekologickým stavem se rozumí vyjádření kvality struktury a funkce vodních ekosystémů vázaných na povrchové vody.

Dobrým stavem povrchových vod se rozumí takový stav útvaru povrchové vody, kdy je jeho ekologický i chemický stav přinejmenším dobrý.

Dobrým stavem podzemních vod se rozumí takový stav útvaru podzemních vod, kdy je jeho kvantitativní i chemický stav přinejmenším dobrý.

Dobrým chemickým stavem povrchových vod se rozumí chemický stav potřebný pro dosažení cílů ochrany vod jako složky životního prostředí, při kterém koncentrace znečišťujících látek nepřekračují normy environmentální kvality.

Dobrým chemickým stavem podzemních vod se rozumí chemický stav potřebný pro dosažení cílů ochrany vod jako složky životního prostředí, při kterém koncentrace znečišťujících látek nepřekračují normy environmentální kvality.

Kvantitativním stavem se rozumí vyjádření stupně ovlivnění útvaru podzemní vody přímými nebo nepřímými odběry.

4.1. Další důležité pojmy

Povrchovými vodami se rozumí vnitrozemské vody s výjimkou vod podzemních, brakické a pobřežní vody, ve vztahu k problematice chemického stavu se též zahrnou teritoriální vody.

Podzemními vodami se rozumí veškeré vody pod zemským povrchem v pásmu nasycení a v přímém kontaktu s horninovým prostředím nebo půdním podložím.

Vnitrozemskými vodami se rozumí veškeré stojaté nebo tekoucí vody na zemském povrchu a všechny podzemní vody na straně pevniny od základní čáry, od které se měří šířka teritoriálních vod.

Řekou se rozumí útvar vnitrozemské vody tekoucí v převážné části po zemském povrchu, který ale může téci v části toku pod povrchem.

Jezerem se rozumí útvar stojaté vnitrozemské povrchové vody.

Brakickými vodami se rozumí útvary povrchové vody poblíž ústí řek, které jsou svou povahou částečně slané v důsledku své blízkosti k pobřežním vodám, avšak jsou podstatně ovlivněné přítokem sladké vody.

Pobřežními vodami se rozumí povrchové vody, které se nacházejí směrem k pevnině od čáry, jejíž každý bod je ve vzdálenosti jedné námořní míle směrem do moře z nejbližšího bodu základní čáry, od které se měří šířka teritoriálních vod, a které případně dosahují až k vnější hranici brakických vod.

Vodním útvarem je vymezené významné soustředění povrchových nebo podzemních vod v určitém prostředí charakterizované společnou formou jejich výskytu nebo společnými vlastnostmi vod a znaky hydrologického režimu. Vodní útvary se člení na útvary povrchových vod a útvary podzemních vod.

Útvar povrchové vody je vymezené soustředění povrchové vody v určitém prostředí, například v jezeru, ve vodní nádrži, v korytě vodního toku.

Zvodnělou vrstvou se rozumí podzemní vrstva nebo souvrství hornin nebo jiných geologických vrstev o dostatečné pórovitosti a propustnosti umožňující buď významné proudění podzemních vod, nebo odběr významných množství podzemních vod.

Silně ovlivněný vodní útvar je útvar povrchové vody, který má v důsledku fyzických změn způsobených lidskou činností podstatně změněný charakter.

Umělý vodní útvar je vodní útvar povrchové vody vytvořený lidskou činností.

Útvar podzemní vody je příslušný objem podzemních vod ve zvodněné vrstvě nebo vrstvách.

Povodí je území, ze kterého veškerý povrchový odtok odtéká sítí vodních toků a případně i jezer do moře v jediném vyústění, ústí nebo deltě vodního toku.

Dílčí povodí je území, ze kterého veškerý povrchový odtok odtéká sítí vodních toků a případně i jezer do určitého místa vodního toku (obvykle jezero nebo soutok řek).

Oblastí povodí se rozumí území pevniny a moře tvořené jedním nebo více sousedícími povodími, společně s podzemními a pobřežními vodami, které k nim přísluší jako hlavní jednotka pro správu povodí.

Hydrogeologický rajon je území s obdobnými hydrogeologickými poměry, typem zvodnění a oběhem podzemní vody.

Rizikovým vodním útvarem je vodní útvar, u něhož na základě analýzy všeobecných a vodohospodářských charakteristik a zhodnocení dopadů lidské činnosti bylo zjištěno riziko nesplnění cílů ochrany vod jako složky životního prostředí na konci období platnosti plánu povodí.

Oblastí s významným povodňovým rizikem je území, v němž existují významná povodňová rizika, nebo lze výskyt těchto rizik považovat za pravděpodobný.

Stavem povrchových vod se rozumí obecné vyjádření stavu útvaru povrchové vody určené ekologickým nebo chemickým stavem, podle toho, který je horší.

Stavem podzemních vod se rozumí obecné vyjádření stavu útvaru podzemní vody určené kvantitativním nebo chemickým stavem, podle toho, který je horší.

Ekologickým stavem se rozumí vyjádření kvality struktury a funkce vodních ekosystémů vázaných na povrchové vody.

Dobrým stavem povrchových vod se rozumí takový stav útvaru povrchové vody, kdy je jeho ekologický i chemický stav přinejmenším dobrý.

Dobrým stavem podzemních vod se rozumí takový stav útvaru podzemních vod, kdy je jeho kvantitativní i chemický stav přinejmenším dobrý.

Dobrým chemickým stavem povrchových vod se rozumí chemický stav potřebný pro dosažení cílů ochrany vod jako složky životního prostředí, při kterém koncentrace znečišťujících látek nepřekračují normy environmentální kvality.

Dobrým chemickým stavem podzemních vod se rozumí chemický stav potřebný pro dosažení cílů ochrany vod jako složky životního prostředí, při kterém koncentrace znečišťujících látek nepřekračují normy environmentální kvality.

Kvantitativním stavem se rozumí vyjádření stupně ovlivnění útvaru podzemní vody přímými nebo nepřímými odběry

5. Seznam podkladů

Dále uvedený seznam specifikuje právní předpisy, metodické podklady, materiály zpracované v rámci přípravných prací a některé další podklady, které jsou významné pro zpracování jednotlivých částí Plánu dílčího povodí Dolní Vltavy, ve stavu k 31.12.2013.

Právní předpisy EU

- U1 Směrnice Evropského parlamentu a Rady 2000/60/ES, ustavující rámec pro činnost Společenství v oblasti vodní politiky (tzv. Rámcová směrnice o vodách)
- U2 Směrnice Evropského parlamentu a Rady 2007/60/ES, o vyhodnocování a zvládnání povodňových rizik (tzv. Povodňová směrnice)
- U3 Směrnice 2008/1/ES, o integrované prevenci a omezování znečištění
- U4 Rozhodnutí komise ze dne 17. července 2000 o vytvoření Evropského registru znečišťujících emisí znečišťujících látek (EPER) podle článku 15 směrnice Rady 96/61/ES o integrované prevenci a kontrole znečišťování (IPPC)
- U5 Směrnice Evropského parlamentu a Rady 2006/11/ES, o znečišťování některými nebezpečnými látkami vypouštěnými do vodního prostředí Společenství
- U6 Směrnice Rady 86/280/EHS o vypouštění nebezpečných látek, ve znění směrnice 2008/105/ES
- U7 Směrnice Rady 92/43/EHS, o ochraně přírodních stanovišť, volně žijících živočichů a planě rostoucích rostlin (tzv. Směrnice o stanovištích)
- U8 Směrnice Rady 79/409/EHS, o ochraně volně žijících ptáků (tzv. Směrnice o ptácích).
- U9 Směrnice Rady 91/676/EHS, o ochraně vod před znečištěním dusičnany ze zemědělských zdrojů (tzv. Nitrátová směrnice)
- U10 Směrnice Rady 91/271/EHS, o čištění městských odpadních vod
- U11 Směrnice Rady 98/83/ES, o jakosti vody určené pro lidskou spotřebu
- U12 Směrnice Rady 96/82/ES, o kontrole nebezpečí závažných havárií s přítomností nebezpečných látek
- U13 Směrnice Evropského parlamentu a Rady 2001/42/ES, o posuzování vlivů některých plánů a programů na životní prostředí
- U14 Směrnice Rady 86/278/EHS, o ochraně životního prostředí a zvláště půdy při užívání splaškových kalů v zemědělství
- U15 Směrnice Rady 91/414/EHS, o prostředcích na ochranu rostlin
- U16 Směrnice Rady 85/337/EHS o posuzování vlivů některých veřejných a soukromých záměrů na životní prostředí, ve znění směrnice 97/11/ES, směrnice 2003/35/ES a směrnice 2009/31/ES
- U17 77/795 EHS, rozhodnutí Rady ze dne 12. prosince 1977, kterým se zakládá společný postup výměny informací o jakosti sladkých povrchových vod ve Společenství
- U18 Směrnice Evropského parlamentu a Rady 2006/118/ES, o ochraně podzemních vod před znečištěním a zhoršováním stavu
- U19 Směrnice Rady 75/440/EHS, o požadované jakosti povrchových vod určených v členských státech k odběru pitné vody
- U20 Směrnice Evropského parlamentu a Rady 2006/7/ES, o řízení jakosti vod ke koupání a o zrušení směrnice 76/160/EHS
- U21 Rozhodnutí Evropského parlamentu a Rady 2455/2001/ES, ustavující seznam prioritních látek v oblasti vodní politiky a pozměňující směrnici 2000/60/ES,
- U22 Směrnice Rady 80/68/ES, o ochraně podzemních vod před znečištěním způsobeném určitými nebezpečnými látkami
- U23 Směrnice Rady 79/869/EHS, o metodách měření, četnosti odběrů a rozborů povrchových vod určených k odběru pitné vody v členských státech

- U24 Směrnice Evropského parlamentu a Rady 2006/44/ES, o jakosti sladkých vod vyžadujících ochranu nebo zlepšení pro podporu života ryb
- U25 Směrnice Evropského parlamentu a Rady 2003/105/ES, kterou se mění směrnice Rady 96/82/EHS, o kontrole nebezpečí vzniku závažných havárií zahrnujících nebezpečné látky
- U26 Směrnice Rady 1999/31/ES, o skládkách odpadů
- U27 Směrnice Evropského parlamentu a Rady 2008/105/ES o normách environmentální kvality v oblasti vodní politiky
- U28 Směrnice Evropského parlamentu a Rady 2008/105/ES ze dne 16. prosince 2008 o normách environmentální kvality v oblasti vodní politiky, změně a následném zrušení směrnic Rady 82/176/EHS, 83/513/EHS, 84/156/EHS, 84/491/EHS a 86/280/EHS a změně směrnice Evropského parlamentu a Rady 2000/60/ES
- U29 Směrnice Evropského parlamentu a Rady 2008/1/ES ze dne 15. ledna 2008 o integrované prevenci a omezování znečištění
- U30 Oprava směrnice Evropského parlamentu a Rady 2010/75/EU ze dne 24. listopadu 2010 o průmyslových emisích (integrované prevenci a omezování znečištění)
- U31 Směrnice Evropského parlamentu a Rady 2010/75/EU ze dne 24. listopadu 2010 o průmyslových emisích (integrované prevenci a omezování znečištění)
- U32 Oprava směrnice Evropského parlamentu a Rady 2009/128/ES ze dne 21. října 2009, kterou se stanoví rámec pro činnost Společenství za účelem dosažení udržitelného používání pesticidů
- U33 Směrnice Evropského parlamentu a Rady 2009/128/ES ze dne 21. října 2009, kterou se stanoví rámec pro činnost Společenství za účelem dosažení udržitelného používání pesticidů
- U34 Směrnice Komise 2009/90/ES ze dne 31. července 2009, kterou se podle směrnice Evropského parlamentu a Rady 2000/60/ES stanoví technické specifikace chemické analýzy a monitorování stavu vod
- U35 Směrnice Evropského parlamentu a Rady 2011/92/EU ze dne 13. prosince 2011 o posuzování vlivů některých veřejných a soukromých záměrů na životní prostředí
- U36 Směrnice Evropského parlamentu a Rady 2013/39/EU ze dne 12. srpna 2013, kterou se mění směrnice 2000/60/ES a 2008/105/ES, pokud jde o prioritní látky v oblasti vodní politiky
- U37 Nařízení Evropského parlamentu a Rady 166/2006/EU ze dne 18. ledna 2006, kterým se zřizuje evropský registr úniků a přenosů znečišťujících látek a kterým se mění směrnice Rady 91/689/EHS a 96/61/ES
- U38 Společná zemědělská politika SZP
- U39 European Communities (2009), „Guidance document No. 24, RIVER BASIN MANAGEMENT IN A CHANGING CLIMATE – Common Implementation Strategy (CIS) for the Water Framework Directive (2000/60/EC)“ (H(1)10-03-06e),
http://circa.europa.eu/Public/irc/env/wfd/library?l=/framework_directive/guidance_documents/management_finalpdf/ EN 1.0 &a=d

Právní předpisy ČR

- L01 Zákon č. 254/2001 Sb., o vodách a o změně některých zákonů (vodní zákon), ve znění pozdějších předpisů
- L02 Zákon č. 17/1992 Sb., o životním prostředí, ve znění pozdějších předpisů
- L03 Zákon č. 274/2001 Sb., o vodovodech a kanalizacích pro veřejnou potřebu a o změně některých zákonů (zákon o vodovodech a kanalizacích), ve znění pozdějších předpisů
- L04 Zákon č. 183/2006 Sb., o územním plánování a stavebním řádu (stavební zákon), ve znění pozdějších předpisů
- L05 Zákon č. 334/1992 Sb., o ochraně zemědělského půdního fondu, ve znění pozdějších předpisů
- L06 Zákon č. 76/2002 Sb., o integrované prevenci a omezování znečištění, o integrovaném registru znečišťování a o změně některých zákonů (zákon o integrované prevenci), ve znění pozdějších předpisů

- L07 Zákon č. 59/2006 Sb., o prevenci závažných havárií způsobených vybranými nebezpečnými chemickými látkami nebo chemickými přípravky (zákon o prevenci závažných havárií), ve znění pozdějších předpisů
- L08 Zákon č. 352/1999 Sb., o chemických látkách a chemických přípravcích a o změně některých zákonů, ve znění pozdějších předpisů
- L09 Zákon č. 350/2011 Sb., o chemických látkách a chemických směsích a o změně některých zákonů (chemický zákon)
- L10 Zákon č. 25/2008 Sb., o integrovaném registru znečišťování životního prostředí a integrovaném systému plnění ohlašovacích povinností v oblasti životního prostředí a o změně některých zákonů
- L11 Zákon č. 258/2000 Sb. o ochraně veřejného zdraví a o změně některých souvisejících zákonů, ve znění pozdějších předpisů
- L12 Zákon č. 252/1997 Sb., o zemědělství, ve znění pozdějších předpisů
- L13 Zákon č. 289/1995 Sb., o lesích a o změně a doplnění některých zákonů (lesní zákon), ve znění pozdějších předpisů
- L14 Zákon č. 44/1988 Sb., o ochraně a využití nerostného bohatství (horní zákon), ve znění pozdějších předpisů
- L15 Zákon č. 185/2001 Sb., o odpadech a o změně některých dalších zákonů, ve znění pozdějších předpisů
- L16 Zákon č. 99/2004 Sb., o rybníkářství, výkonu rybářského práva, ochraně mořských rybochovných zdrojů a o změně některých zákonů (zákon o rybářství), ve znění pozdějších předpisů
- L17 Zákon č. 164/2001 Sb., o přírodních léčivých zdrojích, zdrojích přírodních minerálních vod, přírodních léčebných lázních a lázeňských místech a o změně některých souvisejících zákonů (lázeňský zákon), ve znění pozdějších předpisů
- L18 Zákon č. 156/1998 Sb., o hnojivech, pomocných půdních látkách, pomocných rostlinných přípravcích a substrátech a o agrochemickém zkoušení zemědělských půd (zákon o hnojivech), ve znění pozdějších předpisů
- L19 Zákon č. 139/2002 Sb., o pozemkových úpravách a pozemkových úřadech, ve znění pozdějších předpisů
- L20 Zákon č. 114/1995 Sb., o vnitrozemské plavbě, ve znění pozdějších předpisů
- L21 Zákon č. 114/1992 Sb., o ochraně přírody a krajiny, ve znění pozdějších předpisů
- L22 Zákon č. 100/2001 Sb., o posuzování vlivů na životní prostředí a o změně některých souvisejících zákonů (zákon o posuzování vlivů na životní prostředí), ve znění pozdějších předpisů
- L23 Vyhláška Ministerstva zemědělství č. 24/2011 Sb., o plánech povodí a plánech pro zvládání povodňových rizik
- L24 Vyhláška Ministerstva zemědělství č. 393/2010 Sb., o oblastech povodí
- L25 Vyhláška Ministerstva životního prostředí č. 49/2011 Sb., o vymezení útvarů povrchových vod
- L26 Vyhláška Ministerstva životního prostředí č. 98/2011 Sb., o způsobu hodnocení stavu útvarů povrchových vod, způsobu hodnocení ekologického potenciálu silně ovlivněných a umělých útvarů povrchových vod a náležitostech programů zjišťování a hodnocení stavu povrchových vod
- L27 Vyhláška Ministerstva životního prostředí č. 5/2011 Sb., o vymezení hydrogeologických rajonů a útvarů podzemních vod, způsobu hodnocení stavu podzemních vod a náležitostech programů zjišťování a hodnocení stavu podzemních vod
- L28 Vyhláška Ministerstva zemědělství č. 155/2011 Sb. o profilech povrchových vod využívaných ke koupání
- L29 Vyhláška Ministerstva zemědělství č. 431/2001 Sb., o obsahu vodní bilance, způsobu jejího sestavení a o údajích pro vodní bilanci
- L30 Vyhláška Ministerstva životního prostředí č. 236/2002 Sb., o způsobu a rozsahu zpracování návrhu a stanovování záplavových území
- L31 Vyhláška Ministerstva životního prostředí č. 395/1992 Sb., kterou se provádějí některá ustanovení zákona č. 114/1992 Sb., o ochraně přírody a krajiny
- L32 Vyhláška Ministerstva zemědělství č. 137/1999 Sb., kterou se stanoví seznam vodárenských nádrží a zásady pro stanovení a změny ochranných pásem vodních zdrojů
- L33 Vyhláška Ministerstva zemědělství č. 178/2012 Sb., kterou se stanoví seznam významných vodních toků a způsob provádění činností souvisejících se správou vodních toků, ve znění pozdějších předpisů

- L34 Vyhláška Ministerstva zemědělství č. 7/2003 Sb., o vodoprávní evidenci, ve znění pozdějších předpisů
- L35 Vyhláška Ministerstva pro místní rozvoj č. 501/2006 Sb., o obecných požadavcích na využívání území, ve znění pozdějších předpisů
- L36 Vyhláška Ministerstva pro místní rozvoj č. 500/2006 Sb., o územně analytických podkladech, územně plánovací dokumentaci a způsobu evidence územně plánovací činnosti
- L37 Vyhláška Ministerstva životního prostředí č. 450/2005 Sb., o náležitostech nakládání se závadnými látkami a náležitostech havarijního plánu, způsobu a rozsahu hlášení havárií, jejich zneškodňování a odstraňování jejich škodlivých následků
- L38 Vyhláška Ministerstva průmyslu a obchodu č. 402/2011 Sb., o hodnocení nebezpečných vlastností chemických látek a chemických směsí a balení a označování nebezpečných chemických směsí
- L39 Vyhláška Ministerstva životního prostředí č. 256/2006 Sb., o podrobnostech prevence závažných havárií
- L40 Vyhláška Ministerstva životního prostředí č. 255/2006 Sb., o rozsahu a způsobu zpracování hlášení o závažné havárii a konečné zprávy o vzniku a dopadech závažné havárie
- L41 Vyhláška Ministerstva zemědělství č. 252/2013 Sb. o rozsahu údajů v evidencích stavu povrchových a podzemních vod a o způsobu zpracování, ukládání a předávání těchto údajů do informačních systémů veřejné správy, ve znění pozdějších předpisů
- L42 Vyhláška Ministerstva životního prostředí č. 13/1994 Sb., kterou se upravují některé podrobnosti ochrany zemědělského půdního fondu
- L43 Vyhláška Ministerstva zemědělství č. 84/1996 Sb. o lesním hospodářském plánování
- L44 Vyhláška Ministerstva zemědělství č. 83/1996 Sb. o vypracování oblastních plánů rozvoje lesů a vymezení hospodářských souborů
- L45 Vyhláška Ministerstva zemědělství č. 77/1996 Sb., o náležitostech žádosti odnětí nebo omezení a podrobnostech o ochraně pozemků určených k plnění funkce lesa
- L46 Vyhláška Ministerstva zemědělství č. 474/2000 Sb., o stanovení požadavků na hnojiva, ve znění pozdějších předpisů
- L47 Vyhláška Ministerstva zemědělství č. 327/1998 Sb., kterou se stanoví charakteristika bonitovaných půdně ekologických jednotek a postup pro jejich vedení a aktualizaci, ve znění pozdějších předpisů
- L48 Zákon č. 275/2013 Sb., kterým se mění zákon č. 274/2001 Sb., o vodovodech a kanalizacích pro veřejnou potřebu a o změně některých zákonů (zákon o vodovodech a kanalizacích), ve znění pozdějších předpisů, a zákon č. 254/2001 Sb., o vodách a o změně některých zákonů (vodní zákon), ve znění pozdějších předpisů
- L49 Vyhláška Ministerstva zemědělství č. 590/2002 Sb., o technických požadavcích na vodní díla, ve znění pozdějších předpisů
- L50 Vyhláška Ministerstva zemědělství č. 471/2001 Sb., o technicko bezpečnostním dohledu nad vodními díly
- L51 Vyhláška Ministerstva zemědělství č. 216/2011 Sb., o náležitostech manipulačních řádů a provozních řádů vodních děl
- L52 Vyhláška Ministerstva zemědělství č. 20/2002 Sb., o způsobu a četnosti měření množství a jakosti vod
- L53 Vyhláška Ministerstva dopravy č. 222/1995 Sb., o vodních cestách, plavebním provozu v přístavech, společné havárii a dopravě nebezpečných věcí, ve znění pozdějších předpisů
- L54 Vyhláška Ministerstva dopravy a spojů č. 241/2002 Sb., o stanovení vodních nádrží a vodních toků, na kterých je zakázána plavba plavidel se spalovacími motory, a o rozsahu a podmínkách užívání povrchových vod k plavbě, ve znění pozdějších předpisů
- L55 Vyhláška Ministerstva životního prostředí č. 383/2001 Sb., o podrobnostech nakládání s odpady, ve znění pozdějších předpisů
- L56 Vyhláška Ministerstva zemědělství č. 197/2004 Sb., k provedení zákona č. 99/2004 Sb., o rybníkářství, výkonu rybářského práva, ochraně mořských rybochovných zdrojů a o změně některých zákonů (zákon o rybářství), ve znění pozdějších předpisů
- L57 Nařízení vlády č. 61/2003 Sb., o ukazatelích přípustného znečištění povrchových a odpadních vod, náležitostech povolení k vypouštění odpadních vod do vod povrchových a do kanalizací a o citlivých oblastech, ve znění pozdějších předpisů
- L58 Nařízení vlády č. 262/2012 Sb., o stanovení zranitelných oblastí a akčním programu
- L59 Nařízení vlády 416/2010 Sb., o ukazatelích a hodnotách přípustného znečištění odpadních vod a náležitostech povolení k vypouštění odpadních vod do vod podzemních

- L60 Nařízení vlády č. 318/2013 Sb., o stanovení národního seznamu evropsky významných lokalit
- L61 Nařízení vlády č. 208/2012 Sb. o vyhlášení evropsky významných lokalit zařazených do evropského seznamu
- L62 Nařízení vlády č. 71/2003 Sb., o stanovení povrchových vod vhodných pro život a reprodukci původních druhů ryb a dalších vodních živočichů a o zjišťování a hodnocení stavu jakosti těchto vod, ve znění pozdějších předpisů
- L63 Nařízení vlády č. 51/2005 Sb., kterým se stanoví druhy a počet ptáků, pro které se vymezují ptačí oblasti
- L64 Nařízení vlády č. 79/2007 Sb., o podmínkách provádění agroenvironmentálních opatření
- L65 Nařízení vlády č. 239/2007 Sb., o stanovení podmínek pro poskytování dotací na zalesňování zemědělské půdy
- L66 Nařízení vlády č. 681/2004 Sb., kterým se vymezuje Ptačí oblast Šumava
- L67 Nařízení vlády č. 684/2004 Sb., kterým se vymezuje Ptačí oblast Křivoklátsko
- L68 Nařízení vlády č. 688/2004 Sb., kterým se vymezuje Ptačí oblast Doupovské hory
- L69 Nařízení vlády ČR č. 40/1978 Sb., o chráněných oblastech přirozené akumulace vod Beskydy, Jeseníky, Jizerské hory, Krkonoše, Orlické hory, Šumava a Žďárské vrchy
- L70 Nařízení vlády ČR č. 10/1979 Sb., o chráněných oblastech přirozené akumulace vod Brdy, Jablunkovsko, Krušné hory, Novohradské hory, Vsetínské vrchy a Žamberk – Králíky
- L71 Nařízení vlády ČR č. 85/1981 Sb., o chráněných oblastech přirozené akumulace vod Chebská pánev a Slavkovský les, Severočeská křída, Východočeská křída, Polická pánev, Třeboňská pánev, a Kvartér řeky Moravy
- L72 Vyhláška Ministerstva zemědělství č. 428/2001 Sb., kterou se provádí zákon o vodovodech a kanalizacích pro veřejnou potřebu a o změně některých zákonů (zákon o vodovodech a kanalizacích), ve znění pozdějších předpisů
- L73 Vyhláška Ministerstva zdravotnictví č. 238/2011 Sb. o stanovení hygienických požadavků na koupaliště, sauny a hygienické limity písku v pískovištích venkovních hracích ploch
- L74 Nařízení vlády č. 229/2007 Sb., kterým se mění nařízení vlády č. 61/2003 Sb., o ukazatelích a hodnotách přípustného znečištění povrchových vod a odpadních vod, náležitostech povolení k vypouštění odpadních vod do vod povrchových a do kanalizací a o citlivých oblastech
- L75 Nařízení vlády č. 229/2007 Sb., kterým se mění nařízení vlády č. 61/2003 Sb., o ukazatelích a hodnotách přípustného znečištění povrchových vod a odpadních vod do vod povrchových a do kanalizací a o citlivých oblastech, ve znění nařízení vlády č. 229/2007 Sb.
- L76 Metodický pokyn 25248/2002-6000, pro sestavení vodohospodářské bilance oblasti povodí (k ustanovením § 5,6,7,8 a 9 vyhlášky č. 431/2001 Sb., o obsahu vodní bilance, způsobu jejího sestavení a o údajích pro vodní bilanci.
- L77 Zákon č. 69/2013 Sb., kterým se mění zákon č. 76/2002 Sb., o integrované prevenci a omezení znečištění, o integrovaném registru znečišťování a o změně některých zákonů (zákon o integrované prevenci), ve znění pozdějších předpisů, a některé další zákony
- L78 Vyhláška Ministerstva životního prostředí č. 382/2001 Sb., o podmínkách použití upravených kalů na zemědělské půdě
- L79 Zákon č. 237/2012 Sb., kterým se mění zákon č. 99/2004 Sb., o rybníkářství, výkonu rybářského práva, rybářské strážní, ochraně mořských rybolovných zdrojů a o změně některých zákonů (zákon o rybářství), ve znění pozdějších předpisů, a zákon č. 200/1990 Sb., o přestupcích, ve znění pozdějších předpisů
- L80 Aktualizace strategie financování požadavků na čištění odpadních vod – implementace směrnice Rady č. 91/271/EHS, o čištění městských odpadních vod, 2010
- L81 Zákon č. 120/2002 Sb., o podmínkách uvádění biocidních přípravků a účinných látek na trh, ve znění pozdějších předpisů
- L82 Zákon č. 326/2004 Sb., o rostlinolékařské péči, ve znění pozdějších předpisů
- L83 Zákon č. 378/2007 Sb., o léčivech a o změnách některých souvisejících zákonů, ve znění pozdějších předpisů
- L84 Vyhláška č. 288/2013 Sb. o provedení některých ustanovení zákona o integrované prevenci, ve znění pozdějších předpisů
- L85 Vyhláška č. 32/2012 Sb., o přípravcích a dalších prostředcích na ochranu rostlin, ve znění pozdějších předpisů
- L86 Vyhláška č. 327/2012 Sb., o ochraně včel, zvěře, vodních organismů a dalších necílových organismů při použití přípravků na ochranu rostlin, ve znění pozdějších předpisů

- L87 Vyhláška č. 377/2013 Sb., o skladování a způsobu používání hnojiv, ve znění pozdějších předpisů
- L88 Vyhláška č. 414/2013 Sb., o vodoprávní evidenci, ve znění pozdějších předpisů
- L89 Zákon č. 167/2008 Sb., o předcházení ekologické újmě a o její nápravě a o změně některých zákonů, ve znění pozdějších předpisů
- L90 Nařízení vlády č. 23/2011 Sb., kterým se mění nařízení vlády č. 61/2003 Sb., o ukazatelích a hodnotách přípustného znečištění povrchových vod a odpadních vod, náležitostech povolení k vypouštění odpadních vod do vod povrchových a do kanalizací a o citlivých oblastech, ve znění nařízení vlády č. 229/2007 Sb.
- L91 Zákon č. 240/2000 Sb., o krizovém řízení a o změně některých zákonů (krizový zákon)

Ostatní podklady

- O01 Plán oblasti povodí Dolní Vltavy, 12/2009
- O02 Mezinárodní plán oblasti povodí Labe, Mezinárodní komise pro ochranu Labe, 2009
- O03 Maketa plánu dílčího povodí, verze 3.0, červen 2012
- O04 Plán dílčího povodí Dolní Vltavy - přípravné práce, předběžný přehled významných problémů nakládání s vodami
- O05 Předběžný přehled významných problémů nakládání s vodami zjištěných v části mezinárodní oblasti povodí Labe/Odry/Dunaje na území České republiky, Ministerstvo zemědělství, 08/2013
- O06 Časový plán a program prací pro zpracování plánů povodí a plánů pro zvládání povodňových rizik, Ministerstvo zemědělství, 04/2012
- O07 Strategie zapojení veřejnosti a uživatelů vody do procesu plánování v oblasti vod pro období 2013 až 2015, Ministerstvo životního prostředí, 2013
- O08 Plán hlavních povodí České republiky, schválený usnesením vlády České republiky ze dne 23. května 2007 č. 562
- O09 Zpráva Komise Evropskému parlamentu a Radě o provádění rámcové směrnice o vodě, 11/2012
- O10 Metodické návody Společné implementační strategie Rámcové směrnice o vodách, Metodické návody č. 1 až č. 17, Evropská komise, 2003 – 2007
- O11 Koncepce vodohospodářské politiky Ministerstvo zemědělství pro období po vstupu do Evropské unie na léta 2004 až 2010, Ministerstvo zemědělství, 06/2004 (schválena usnesením vlády ČR č. 617 ze dne 16. června 2004)
- O12 Zpráva o stavu vodního hospodářství České republiky v roce 2011, Ministerstvo zemědělství, 2006
- O13 Programy monitoringu podle směrnice 2000/60/ES Evropského parlamentu a rady, ustanovující rámec pro činnost společenství v oblasti vodní politiky, VÚV T.G.M., v.v.i., 03/2007
- O14 Vodohospodářská bilance množství a jakosti povrchových a podzemních vod v oblasti povodí Dolní Vltavy za rok 2012, Povodí Vltavy, státní podnik
- O15 Vodohospodářská bilance současného a výhledového stavu množství povrchových a podzemních vod v oblasti povodí Dolní Vltavy, Povodí Vltavy, státní podnik, 2012
- O16 Vodohospodářská bilance současného a výhledového stavu jakosti povrchových a podzemních vod v oblasti povodí Dolní Vltavy, Povodí Vltavy, státní podnik, 2012
- O17 Metodický pokyn odboru ochrany vod Ministerstva životního prostředí a odboru vodohospodářské politiky Ministerstva zemědělství k zabezpečení plnění programu snížení znečištění povrchových vod vhodných pro život a reprodukci původních druhů ryb a dalších vodních živočichů, Věstník Ministerstva životního prostředí, ročník XVI, částka 11, 11/2006
- O18
- O19 Obecný postup stanovení environmentálních cílů pro vybraná území z Registru chráněných území a navazující činnosti, Agentura ochrany přírody a krajiny České republiky, 08/2007
- O20 Hydrogeologická rajonizace; Etapová a závěrečná zpráva, RNDr. Hana Prchalová a kol. VÚV Výzkumný ústav vodohospodářský T. G. Masaryka, 12/2005
- O21 Stanovení přírodních zdrojů pro nově zpracované hydrogeologické rajony; podklad pro plánování v oblasti vod, Prchalová H., Olmer M., Šnajberková M. Výzkumný ústav vodohospodářský T. G. Masaryka, 07/2006

- O22 Registr chráněných území; Projekt Rady vlády pro výzkum a vývoj VaV/650/2/03 Zřízení registru chráněných území včetně mapové dokumentace obsahu registru; Souhrnná závěrečná zpráva za období řešení 2003–2006, Pavel Rosendorf a Veronika Vlčková (eds.), Výzkumný ústav vodohospodářský T. G. Masaryka, 2006
- O23 Metodický návod pro sledování společenstev juvenilních ryb, Slavík, O. a Jurajda, P., Výzkum pro praxi, sešit 44, Výzkumný ústav vodohospodářský T. G. Masaryka, 2001
- O24 Metodika odlovu a zpracování vzorku plůdkových společenstev tekoucích vod. ČSN EN 14011-757706 Jakost vod; Jurajda, P., Slavík, O. & Z. Adámek; Odběr vzorků pomocí elektrického proudu, 2006
- O25 Studie proveditelnosti zprůchodnění migračních překážek na vodních tocích v povodí Vltavy, 11/2011
- O26 Strategie ochrany před povodněmi v České republice (usnesení vlády České republiky č. 382 ze dne 19. dubna 2000)
- O27 Historické a současné povodně v České republice, Masarykova univerzita v Brně, Rudolf Brázdil a kol., ČHMÚ, Praha 2005
- O28 Vyhodnocení povodňové situace v červenci 1997, souhrnná zpráva projektu, Ministerstvo životního prostředí, Praha 1998
- O29 Výsledná zpráva o projektu vyhodnocení katastrofální povodně v srpnu 2002 a návrhu úpravy systému prevence před povodněmi, Ministerstvo životního prostředí, Praha 2004
- O30 Voda a katastrofy – publikace vydaná u příležitosti Světového dne vody, MZE, Praha 2004
- O31 Zprávy o povodních – Povodí Vltavy, státní podnik
- O32 Výzkum adaptačních opatření pro eliminaci dopadů klimatické změny v regionech České republiky, Výzkumný ústav vodohospodářský T. G. Masaryka, 12/2012
- O33 Generel území chráněných pro akumulaci povrchových vod, Ministerstvo zemědělství a Ministerstvo životního prostředí, 09/2011
- O34 Scénáře změny klimatu na území České republiky a odhady dopadů klimatické změny na hydrologický režim, sektor zemědělství, sektor lesního hospodářství a na lidské zdraví v ČR. Jaroslava Kalvová a kol., Ladislav Kašpárek a kol., Dalibor Janouš a kol., Zdeněk Žalud a kol., Helena Kazmarová a kol., Národní klimatický program České republiky, 2002
- O35 Klimatická změna a vodní režim v České republice (Climate Change and Water Regime in the Czech Republic), Ladislav Kašpárek, Oldřich Novický, Martina Peláková, Výzkumný ústav vodohospodářský T. G. Masaryka, 2006
- O36 Období sucha v roce 1990 a jeho důsledky na zásobování pitnou vodou, Ladislav Kašpárek, Katrin Krejčová a kol., Výzkumný ústav vodohospodářský T. G. Masaryka, 1992
- O37 Sucho v českých povodích v roce 2003; Pavla Řiřicová, Jan Daňhelka, Hana Návojnová, Hana Kourková, Vodní hospodářství 2/2004
- O38 Vodovody, kanalizace ČR 2011, Ministerstvo zemědělství, 2012
- O39 Fakta o vodě v České republice, Ministerstvo zemědělství, 2013
- O40 Návrh metodiky předběžného vyhodnocení povodňových rizik v České republice, Výzkumný ústav vodohospodářský T. G. Masaryka, 2010
- O41 Metodika tvorby map povodňového nebezpečí a povodňových rizik, Výzkumný ústav vodohospodářský T. G. Masaryka, 6/2011
- O42 Národní akční plán ke snížení používání pesticidů v České republice, schválený usnesením vlády ČR č. 660 ze dne 12.9.2012
- O43 Emise a jejich vliv na vodní prostředí – Metodika (Výzkumný ústav vodohospodářský T. G. Masaryka, v.v.i., státní podnik Povodí Vltavy, 2014)
- O44 Výzkum adaptačních opatření pro eliminaci dopadů klimatické změny v regionech České republiky
- O45 Rámcový program monitoringu, Ministerstvo zemědělství a životního prostředí, 2013
- O46 Program monitoringu povrchových vod v dílčím povodí Dolní Vltavy na období 2013-2018, Povodí Vltavy, státní podnik, 2012
- O47 Metodika pro výběr a hodnocení reprezentativnosti monitorovacích míst pro zjišťování a hodnocení ekologického stavu útvarů povrchových vod tekoucích (kategorie řeka) pomocí biologických složek, Pavel Horký, 2011
- O48 Metodika pro výběr a hodnocení reprezentativnosti monitorovacích míst pro zjišťování a hodnocení chemického stavu útvarů povrchových vod tekoucích (kategorie řeka) a chemických ukazatelů pro hodnocení ekologického stavu útvarů povrchových vod tekoucích, Martin Durčák, 2011
- O49 Metodika hodnocení chemického stavu povrchových vod, Martin Durčák, 2013

- O50 Metodika hodnocení všeobecných fyzikálně-chemických složek ekologického stavu útvarů povrchových vod tekoucích, Pavel Rosendorf, 2011
- O51 Metodika hodnocení ekologického stavu/potenciálu útvarů povrchových vod – specifické znečišťující látky, Martin Durčák, 2013
- O52 Metoda pro hodnocení ekologického potenciálu silně ovlivněných a umělých vodních útvarů – kategorie řeka, Libuše Opatřilová, 2013
- O53 Metodika hodnocení ekologického stavu útvarů povrchových vod tekoucích pomocí biologické složky fyto-bentos, Petr Marvan, 2011
- O54 Metodika hodnocení ekologického stavu útvarů povrchových vod tekoucích pomocí biologické složky fytoplankton, Libuše Opatřilová, 2011
- O55 Metodika hodnocení ekologického stavu útvarů povrchových vod tekoucích pomocí biologické složky makrozoobentos, Libuše Opatřilová, 2011
- O56 Metodika hodnocení ekologického stavu útvarů povrchových vod tekoucích pomocí biologické složky ryby, Pavel Horký, 2011
- O57 Metodika hodnocení ekologického stavu útvarů povrchových vod tekoucích pomocí biologické složky makrofyta, Martin Kočí, 2011
- O58 Metodika určení silně ovlivněných vodních útvarů, Ministerstvo životního prostředí, 2013
- O59 Metodika pro vymezování mísících zón podle § 6 vyhlášky č. 98/2011 Sb. V útvarech povrchových vod tekoucích (kategorie řeka), Tomáš Mičaník, František Sýkora, Jiří Šajer, 2012
- O60 Metodika pro hodnocení ekologického potenciálu silně ovlivněných a umělých vodních útvarů – kategorie jezero, Jakub Borovec, 2013
- O61 Metodika hodnocení chemického a ekologického stavu útvarů povrchových vod kategorie řeka pro druhý cyklus plánů povodí v ČR, Martin Durčák a kol., 2013
- O62 Metodika aktualizace vrstvy mapování biotopů, AOPK, 2011
- O63 Dostál, T., Krása, J., Vrána, K., Kavka, P., David, V., Jakubíková, A., et al. Metody a způsoby predikce povrchového odtoku, erozních a transportních procesů v krajině. Závěrečná zpráva projektu COST 634, FSv ČVUT v Praze. 2007
- O64 Krása, J., Rosendorf, P., Hejzlar, J., Borovec, J., Dostál, T., David, V., Janotová, B., Bauer, M., Devátý, J., Strouhal, L., Vrána, K., Ansoerge, L., Fiala, D. a Duras, J. Hodnocení ohroženosti vodních nádrží sedimentem a eutrofizací podmíněnou erozí zemědělské půdy. Praha: České vysoké učení technické v Praze, 2013. ISBN 978-80-01-05428-4
- O65 Němeček et al. Digitální mapa půd v měřítku 1:200 000. Praha, Katedra pedologie a geologie, Česká zemědělská univerzita. 1996
- O66 Sucharová, J., Suchara, I., Holá, M. Obsah 37 prvků v mechu a časové a prostorové změny hodnot v České republice během posledních 15 let. Čtvrtý český biomonitorovací průzkum prováděný v rámci mezinárodního programu OSN EHK ICP-Vegetace 2005/2006.- VÚKOZ, Průhonice. 2008 96 s
- O67 Základní scénář vývoje nakládání s vodami, užívání vod a vlivů na vody do roku 2015, Ministerstvo zemědělství 03/2004
- O68 Zásady územního rozvoje Plzeňského kraje, 2008
- O69 Zásady územního rozvoje Středočeského kraje, 2007
- O70 Zásady územního rozvoje Karlovarského kraje, 2010
- O71 Zásady územního rozvoje Ústeckého kraje, 2012
- O72 Zásady územního rozvoje Jihočeského kraje, 2011
- O73 Zásady územního rozvoje Kraje Vysočina, 2008
- O74 Metodika pro monitoring hydromorfologických ukazatelů ekologické kvality vodních toků (HEM), J. Langhammer, 2009
- O75 WFD Reporting Guidance 2016 (Draft V4.0), Evropská komise, EEA, červen 2014
- O76 Plán národní části mezinárodního povodí Labe, 2009
- O77 Česká technická norma ČSN 75 7221 „Jakost vod – Klasifikace jakosti povrchových vod“ z října 1998
- O78 Vymezení typů útvarů povrchových vod, Langhammer, J., Hartvich, F., Mattas, D., Zbořil, A., PřF UK Praha, 2009
- O79 Česká technická norma ČSN 75 2405 „Vodohospodářská řešení vodních nádrží“ z října 2004
- O80 Metodiky hodnocení chemického a kvantitativního stavu útvarů podzemních vod pro druhý cyklus plánů povodí v ČR, RNDr. Hana Prchalová, Ing. Martin Durčák, Ing. Marie Kozlová a kol., VÚV TGM, v.v.i., 2013
- O81 Metodika ochrany zemědělské půdy před erozí, Miloslav Janeček a kol., 2012

- O82 Standardy Dobrého zemědělského a ekologického stavu (GAEC) – nařízení vlády č. 479/2009 Sb.
- O83 Určení podílu erozního fosforu na eutrofizaci ohrožených útvarů stojatých povrchových vod, 2013, FS ČVUT, VUV T.G.M., Biol.. centrum AV ČR, PVL)
- O84 Metodický pokyn odboru ochrany vod Ministerstva životního prostředí k zabezpečení hlásné a předpovědní povodňové služby (Věstník MŽP částka 12/2011)
- O85 Usnesení vlády České republiky ze dne 14. března 2012 č. 155, ve kterém byl odsouhlasen rozvoj vnitrozemské vodní dopravy
- O86 Zpráva o stavu vnitrozemské vodní dopravy v České republice a možnostech jejího rozvoje
- O87 Dopravní politika ČR 2014 - 2020 s výhledem do roku 2050
- O88 Koncepce ochrany přírody a krajiny Středočeského kraje, 2006
- O89 Koncepce protipovodňových opatření ve Středočeském kraji, 2008
- O90 Plán rozvoje vodovodů a kanalizací Středočeského kraje
- O91 Koncepce protipovodňové ochrany na území Jihočeského kraje, 2007
- O92 Program rozvoje Jihočeského kraje, 2008
- O93 Plán rozvoje vodovodů a kanalizací Jihočeského kraje
- O94 Program rozvoje Plzeňského kraje, 2014
- O95 Koncepce regionálního rozvoje venkova a zemědělství Plzeňského kraje, 2013
- O96 Koncepce ochrany přírody a krajiny Plzeňského kraje, 2003
- O97 Koncepce ochrany vod studie protipovodňových opatření a stav ochrany před povodněmi a vodního režimu krajiny, 2004
- O98 Plán rozvoje vodovodů a kanalizací Plzeňského kraje
- O99 Koncepce řešení problematiky ochrany před povodněmi v ČR s využitím technických a přírodně blízkých opatření, Ministerstvo zemědělství, 2010
- O100 Zásady státní lesnické politiky, Ministerstvo zemědělství, 2012
- O101 Národní akční plán ke snížení používání pesticidů, Ministerstvo zemědělství, 2012
- O102 Program rozvoje venkova, Ministerstvo zemědělství, 2014
- O103 Zpráva o stavu vodního hospodářství v ČR v roce 2012, Ministerstvo zemědělství, 2013
- O104 Vodovody a kanalizace České republiky v roce 2012, Ministerstvo zemědělství, 2013
- O105 Koncepce vodohospodářské politiky Ministerstva zemědělství do roku 2015
- O106 Dopravní sektorová strategie, 2. fáze, Ministerstvo dopravy, 2013

6. Seznam zkratk

AOPK	Agentura ochrany přírody a krajiny
BER	Plán dílčího povodí Berounky
ČHP	číslo hydrologického pořadí
ČHMÚ	Český hydrometeorologický ústav
ČIŽP	Česká inspekce životního prostředí
ČOV	čistírna odpadních vod
ČSÚ	Český statistický úřad
ČVUT	České vysoké učení technické
ČZU	Česká zemědělská univerzita
DIBAVOD	digitální báze vodohospodářských dat
DUN	Plán dílčího povodí ostatních přítoků Dunaje
DVL	Plán dílčího povodí Dolní Vltavy
ES	Evropské společenství
EO	ekvivalentní obyvatel
HMWB	silně ovlivněné vodní útvary
HVL	Plán dílčího povodí Horní Vltavy
CHKO	chráněná krajinná oblast
CHOPAV	chráněná oblast přirozené akumulace vod
CHU	chráněné území
ID	identifikátor
IRZ	integrovaný registr znečištění
ISVS	informační systém veřejné správy
KPU	komplexní pozemková úprava
LČR	Lesy České republiky
LO	list opatření
LPIS	Geografický informační systém pro evidenci využití zemědělské půdy
MHMP	Magistrát hlavního města Prahy
MKOL	Mezinárodní komise pro ochranu povodí Labe
MZe	Ministerstvo zemědělství
MŽP	Ministerstvo životního prostředí
NP	národní park
NPR	národní přírodní rezervace
OsVPR	oblasti s významným povodňovým rizikem
PAU	polychromované aromatické uhlovodíky
PHP ČR	Plán hlavních povodí České republiky
PDP	Plán dílčího povodí
POP	Plán oblasti povodí (1. etapa plánu)
PVL	Povodí Vltavy, státní podnik

PRVKÚK	Plány rozvoje vodovodů a kanalizací krajů
RCHU	registr chráněných území
Ř. km	říční kilometr
SEZ	stará ekologická zátěž
ŠUNAP	Šumavský národní park
USLE	univerzální rovnice ztráty půdy
VaK	vodovody a kanalizace
VD	vodní dílo
VHB	vodohospodářská bilance
VN	vodní nádrž
VÚ	vodní útvar
VUKOZ	Výzkumný ústav Silva Taroucy pro krajinu a okrasné zahradnictví, v.v.i.
VÚMOP	Výzkumný ústav meliorací a ochrany půdy, v.v.i.
VÚV T.G.M.	Výzkumný ústav vodohospodářský T.G. Masaryka, v.v.i.
ZABAGED	základní báze geografických dat
ZCHÚ	zvláště chráněná území