



PLÁN DÍLČÍHO POVODÍ BEROUNKY

ÚVOD

Povodí Vltavy, státní podnik

Leden 2016

Obsah:

Identifikační list	1
1. Úvodní informace o plánování v oblasti vod	2
1.1. Právní rámec	2
1.2. Úrovně procesu plánování	3
2. Aktualizace plánů povodí	5
2.1. Změny od publikace plánu oblasti povodí	5
2.2. Přehled realizovaných a plánovaných opatření u útvarů se zvláštními cíli ochrany vod	8
2.3. Vyhodnocení pokroku při dosahování cílů ochrany vod jako složky životního prostředí	14
2.4. Neprovedená opatření z plánu oblasti povodí s vysvětlením důvodů	15
2.5. Doplňková opatření pro dosažení cílů ochrany vod	17
2.6. Souhrn důsledků mimořádných okolností a opatření v případě dočasného zhoršení stavu vodních útvarů	22
3. Členění a struktura plánu dílčího povodí	23
3. 1. Internetový prohlížeč	23
3. 2. Tištěná verze	23
4. Základní pojmy	25
5. Seznam podkladů	27
Právní předpisy EU	27
Právní předpisy ČR	28
Ostatní podklady	32
6. Seznam zkratk	36

Identifikační list

Pořizovatel: Povodí Vltavy, státní podnik

ve spolupráci s následujícími úřady:

Krajské úřady: : Magistrát hlavního města Prahy
Středočeského kraje
Plzeňského kraje
Karlovarského kraje

Ústřední vodoprávní úřady: Ministerstvo zemědělství
Ministerstvo životního prostředí
Ministerstvo dopravy
Ministerstvo obrany

Zpracovatel: Povodí Vltavy, státní podnik
Sdružení Sweco Hydroprojekt + DHI, jehož členy jsou
Sweco Hydroprojekt a.s.
DHI a.s.

Úvod Sweco Hydroprojekt a.s.

Část I Povodí Vltavy, státní podnik
Výzkumný ústav vodohospodářský TGM v.v.i.

Část II DHI a.s.
Výzkumný ústav vodohospodářský TGM v.v.i.
Sweco Hydroprojekt a.s.
Aquatest a.s.

Část III DHI a.s.
Výzkumný ústav vodohospodářský TGM v.v.i.
Sweco Hydroprojekt a.s.
Aquatest a.s.

Část IV DHI a.s.
Výzkumný ústav vodohospodářský TGM v.v.i.
Sweco Hydroprojekt a.s.

Část V Sweco Hydroprojekt a.s.
Výzkumný ústav vodohospodářský TGM v.v.i.

Část VI Sweco Hydroprojekt a.s.
DHI a.s.
Výzkumný ústav vodohospodářský TGM v.v.i.

Část VII Povodí Vltavy, státní podnik

Část VIII Povodí Vltavy, státní podnik

Dokumentace oblastí s významným povodňovým rizikem
Sweco Hydroprojekt a.s.

1. Úvodní informace o plánování v oblasti vod

Plánování v oblasti vod je soustavná koncepční činnost, jejímž cílem je vymezit a vzájemně harmonizovat veřejné zájmy v oblastech ochrany vod jako složky životního prostředí, trvale udržitelného užívání vodních zdrojů a hospodaření s vodami pro zajištění požadavků na vodohospodářské služby, zejména pro zásobování pitnou vodou a konečně ochrany před povodněmi a dalšími škodlivými účinky vod.

Začátek nového procesu plánování v oblasti vod spadá do roku 2004, kdy se začaly připravovat zcela nové celostátní dokumenty vodohospodářského plánování – Plán hlavních povodí České republiky, schválený usnesením vlády České republiky ze dne 23. května 2007 č. 562 a 8 plánů oblastí povodí, které byly schváleny zastupitelstvy příslušných krajů dle jejich územní působnosti a vešly v platnost koncem roku 2009.

Nový, moderní proces plánování v oblasti vod pro celý prostor Evropské unie založila směrnice Evropského parlamentu a Rady 2000/60/ES, ustavující rámec pro činnost Společenství v oblasti vodní politiky ze dne 23. října 2000, která nabyla účinnosti dne 22. prosince 2000 (dále jen „Rámcová směrnice“). Cílem této směrnice je dosáhnout dobrého stavu všech vodních útvarů v členských státech EU a přidružených státech do roku 2015. V oblasti ochrany před povodněmi určuje společný postup členských států Evropské unie Směrnice Evropského parlamentu a Rady 2007/60/ES o vyhodnocování a zvládání povodňových rizik ze dne 23. října 2007, která nabyla účinnosti dne 26. listopadu 2007 (dále „Povodňová směrnice“).

Aktuálně je proces plánování v oblasti vod prováděn podle ustanovení § 24 a § 25 vodního zákona, na jehož základě se mimo jiné zpracovávají národní plány povodí a plány dílčích povodí. Části mezinárodních oblastí na území české republiky a dílčí povodí, pro které se jednotlivé národní plány a plány dílčích povodí zpracovávají, jsou definovány vyhláškou č. 393/2010 Sb., o oblastech povodí.

Pro první cyklus byly v letech 2004 až 2009 zpracovány plány oblastí povodí, které vstoupily v platnost ke dni 22.12.2009. Jejich závazné části vydaly následně jednotlivé rady krajů pro správní obvody příslušných krajů nařízením. Do 22.12.2012 se zavedly schválené programy opatření ke splnění stanovených cílů do 22.12.2015.

Přijaté plány oblastí povodí z prvního cyklu plánování se v letech 2013 až 2015 aktualizují podle účinnosti zavedených opatření. Aktualizované plány povodí pro období 2016 až 2021 musí být schváleny do 22.12.2015. Souběžně se ve vzájemné koordinaci zpracovávají plány pro zvládání povodňových rizik, které naplňují požadavky Povodňové směrnice a příslušných částí vodního zákona.

Současný cyklus plánování se v některých náležitostech liší od cyklu prvního a zahrnuje, kromě aktualizace zmíněných plánů oblastí povodí, i zpracování dalších úrovní plánů povodí a nově i zpracování plánů pro zvládání povodňových rizik.

Proces plánování v oblasti vod na národní úrovni náleží do sdílené působnosti Ministerstva zemědělství a Ministerstva životního prostředí a na úrovni dílčích povodí jsou pořizovateli správci povodí (státní podniky Povodí) ve spolupráci s krajskými úřady a ústředními vodoprávními úřady.

1.1. Právní rámec

- Zákon č. 254/2001 Sb., o vodách a o změně některých zákonů (vodní zákon), ve znění pozdějších předpisů
- Nařízení vlády č.262/2007 Sb., o vyhlášení závazné části Plánu hlavních povodí České republiky
- Nařízení rad krajů – hlavního města Prahy, Středočeského, Jihočeského, Plzeňského, Karlovarského, Ústeckého a Vysočina, kterým vydávají závazné části Plánu oblasti povodí Horní Vltavy, Plánu oblasti povodí Berounky a Plánu oblasti povodí Dolní Vltavy pro správní obvody svého kraje
- Vyhláška č. 393/2010 Sb., o oblastech povodí

- Vyhláška č. 5/2011 Sb., o vymezení hydrogeologických rajonů a útvarů podzemních vod, způsobu hodnocení stavu podzemních vod a náležitostech programů zjišťování a hodnocení stavu podzemních vod
- Vyhláška č. 24/2011 Sb., o plánech povodí a plánech pro zvládání povodňových rizik, ve znění pozdějších předpisů
- Vyhláška č. 49/2011 Sb., o vymezení útvarů povrchových vod
- Vyhláška č. 98/2011 Sb., o způsobu hodnocení stavu útvarů povrchových vod, způsobu hodnocení ekologického potenciálu silně ovlivněných a umělých útvarů povrchových vod a náležitostech programů zjišťování a hodnocení stavu povrchových vod
- Směrnice Evropského parlamentu a Rady 2000/60/ES ze dne 23. října 2000, kterou se stanoví rámec pro činnost Společenství v oblasti vodní politiky
- Směrnice Evropského parlamentu a Rady 2007/60/ES ze dne 23. října 2007 o vyhodnocování a zvládání povodňových rizik

1.2. Úrovně procesu plánování

Plány povodí se zpracovávají ve třech úrovních pro:

- mezinárodní oblasti povodí - tzv. **mezinárodní plány povodí**

Ministerstvo životního prostředí a Ministerstvo zemědělství spolupracují v rámci mezinárodních komisí na zpracování mezinárodních plánů povodí a mezinárodních plánů pro zvládání povodňových rizik nebo souboru plánů pro zvládání povodňových rizik koordinovaných na úrovni mezinárodní oblasti povodí. Podle článku 13.2 Rámcové směrnice zabezpečují členské státy, které sdílejí konkrétní mezinárodní povodí, zpracování jednoho mezinárodního plánu. Česká republika se v rámci aktivit Mezinárodní komise pro ochranu Labe, Mezinárodní komise pro ochranu Odry před znečištěním a Mezinárodní komise pro ochranu Dunaje aktivně podílí na zpracování společných mezinárodních částí 3 plánů: Plán Mezinárodní oblasti povodí Labe, Plán Mezinárodní oblasti povodí Odry a Plán Mezinárodní oblasti povodí Dunaje.

- části mezinárodních oblastí povodí na území České republiky - tzv. **národní plány povodí** Labe, Odry a Dunaje

Národní plány povodí pořizuje Ministerstvo zemědělství a Ministerstvo životního prostředí ve spolupráci s příslušnými správci povodí a místně příslušnými krajskými úřady. Tyto plány schvaluje vláda.

Národní plány povodí stanoví cíle:

- pro ochranu a zlepšování stavu povrchových a podzemních vod a vodních ekosystémů,
- ke snížení nepříznivých účinků povodní a sucha,
- pro hospodaření s povrchovými a podzemními vodami a udržitelné užívání těchto vod pro zajištění vodohospodářských služeb a
- pro zlepšování vodních poměrů a pro ochranu ekologické stability krajiny.

Dále obsahují souhrny programů opatření k dosažení uvedených cílů a stanoví strategii jejich financování.

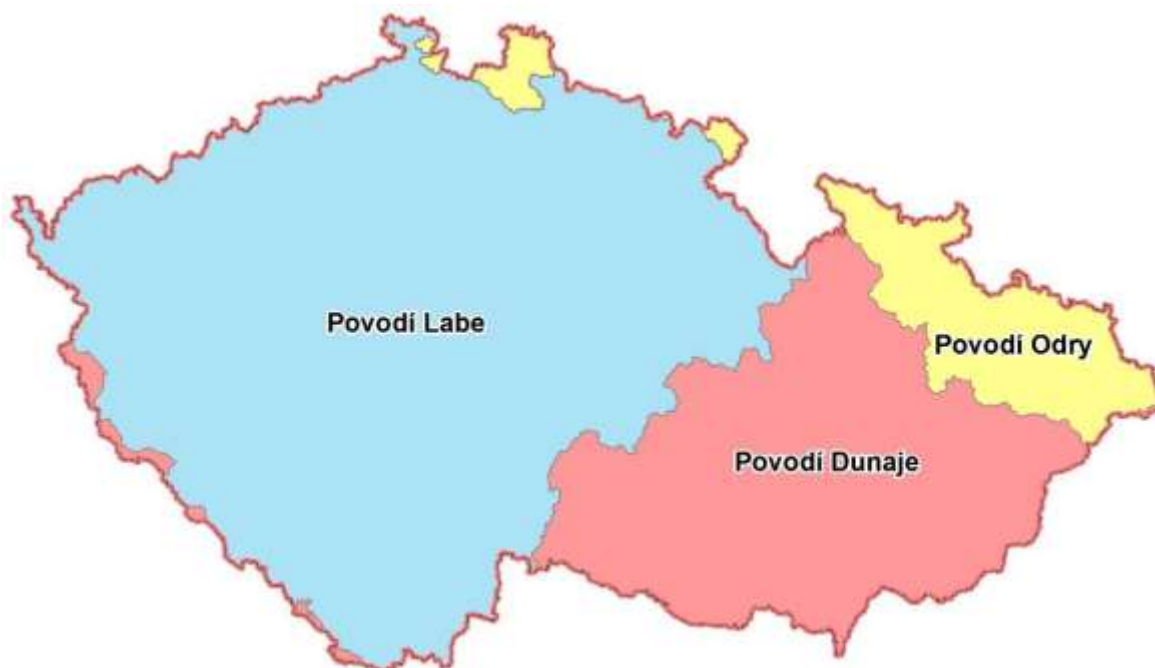
- **dílčí povodí** (dílčí povodí Horního a středního Labe; dílčí povodí Horní Vltavy; dílčí povodí Dolní Vltavy; dílčí povodí Berounky; dílčí povodí Ohře, Dolního Labe a ostatních přítoků Labe; dílčí povodí Horní Odry; dílčí povodí Lužické Nisy a ostatních přítoků Odry; dílčí povodí Moravy a přítoků Váhu, dílčí povodí Dyje a dílčí povodí ostatních přítoků Dunaje).

Plány dílčích povodí jsou aktualizací plánů oblastí povodí, zpracovávají se však celkem pro deset dílčích povodí. Z původních oblastí povodí byla vyčleněna dvě dílčí povodí, a to dílčí povodí Lužické Nisy a ostatních přítoků Odry a dílčí povodí ostatních přítoků Dunaje. Plány dílčích povodí pořizují správci povodí podle své působnosti ve spolupráci s příslušnými krajskými úřady a ve spolupráci s ústředními vodoprávními úřady. Plány dílčích povodí schvalují podle své územní působnosti kraje.

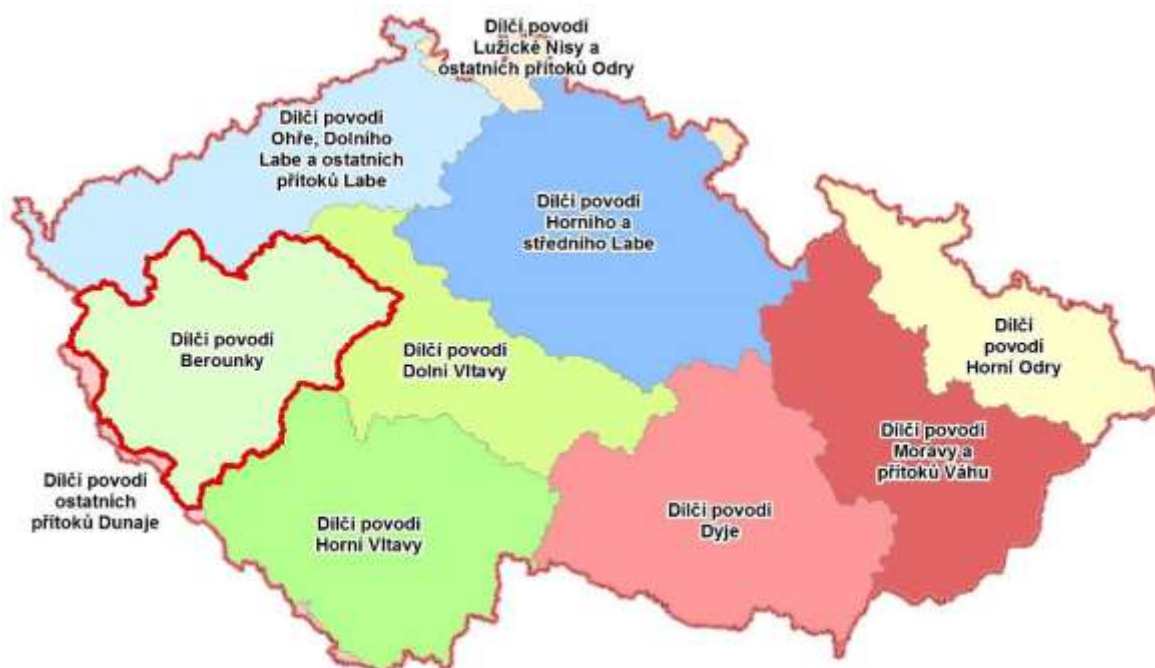
Plány dílčích povodí stanoví návrhy programů opatření, které jsou nutné k dosažení cílů pro dané dílčí povodí na základě zjištěného stavu povrchových a podzemních vod, hodnocení povodňových rizik, potřeb užívání vodních zdrojů, a časový plán jejich uskutečnění.

Plány pro zvládnutí povodňových rizik se zpracovávají pouze ve dvou úrovních – národní pro národní oblasti povodí Labe, Odry a Dunaje a mezinárodní. Povodňová problematika byla zahrnuta (nad rámec požadavků Rámcové směrnice o vodách) již do existujících plánů oblastí povodí. Ve druhém cyklu plánování obsahují plány dílčích povodí tzv. Dokumentaci oblastí s významným povodňovým rizikem, která je hlavním podkladem pro pořízení příslušných plánů na národní úrovni a dále i samostatnou kapitolu, která se zabývá extrémními jevy – suchem a povodněmi mimo tyto oblasti.

Plány pro zvládnutí povodňových rizik pořizuje Ministerstvo životního prostředí a Ministerstvo zemědělství ve spolupráci s příslušnými správci povodí a místně příslušnými krajskými úřady. Tyto plány schvaluje vláda.



Obr. 1.1.1 – Hlavní povodí České republiky



Obr. 1.1.2 – Dílčí povodí České republiky

2. Aktualizace plánů povodí

V porovnání s prvním plánovacím cyklem došlo k celé řadě změn. Ty se týkají jak názvosloví a plošného vymezení jednotlivých oblastí (nyní dílčích) povodí, útvarů povrchových vod (tekoucích i stojatých) a útvarů podzemních vod, ale i přístupů k pojetí plánování – hodnocení stavu a metodických postupů, především systému hodnocení stavu vodních útvarů a jsou stanoveny i nové cíle. Jednou z hlavních změn je nastavení více úrovní plánů povodí a rozdělení povinné náplně těchto plánů vyhláškou č. 24/2011 Sb., o plánech povodí a plánech pro zvládání povodňových rizik. Na úrovni dílčích povodí nejsou samostatně zpracovány následující dokumenty a části:

- plán pro zvládání povodňových rizik,
- časový plán a program prací,
- ekonomická analýza,
- konzultace s veřejností u povinných výstupů plánů,
- posouzení vlivu plánů na životní prostředí.

Tyto aktivity se odehrávají na úrovni národních plánů, přičemž z úrovně dílčích povodí jsou podporovány příslušnými podklady.

2.1. Změny od publikace plánu oblasti povodí

2.1.1. Změny ve vymezení dílčího povodí

Pro druhý plánovací cyklus došlo v územní působnosti státního podniku Povodí Vltavy k vymezení nového dílčího povodí – dílčího povodí ostatních přítoků Dunaje. Toto dílčí povodí bylo vyčleněno z původních oblastí povodí Horní Vltavy a Berounky, protože některé povrchové vody v blízkosti státních hranic s Německem a Rakouskem nejsou přítoky Berounky ani Vltavy a v minulém plánovacím období zde byly pouze z administrativních důvodů. Dílčí povodí ostatních přítoků Dunaje doplňuje Národní plán povodí Dunaje a jeho prostřednictvím bude začleněno i do Mezinárodního plánu povodí Dunaje.

2.1.2. Změny ve vymezení vodních útvarů a jejich typologie

Podstatnou změnou byla revize vymezení útvarů povrchových vod tekoucích i stojatých. Některé útvary tekoucích vod byly spojeny a jiné zase rozděleny na základě zkušeností z prvního plánovacího období. Zásadní změnou však byla revize vymezení útvarů stojatých vod na základě jednoho kritéria – všechny vodní nádrže a zatopené zbytkové jámy po těžbě nerostů s plochou hladiny nad 1 km². Srovnání počtu jednotlivých útvarů povrchových vod v prvním a druhém plánovacím cyklu je uvedeno v následujících tabulkách:

Počet útvarů povrchových vod v prvním plánovacím cyklu

Oblast povodí	Tekoucí	Stojaté	Celkem
Horní Vltava	140	15	155
Berounka	93	6	99
Dolní Vltava	79	4	83
PVL celkem	312	25	337

Počet útvarů povrchových vod ve druhém plánovacím cyklu

Dílčí povodí	Tekoucí	Stojaté	Celkem
Horní Vltava	138	24	162
Berounka	86	4	90
Dolní Vltava	78	4	82
ostatní přítoky Dunaje	16	0	16
PVL celkem	318	32	350

Tab. 2.1.1 – Vymezení vodních útvarů a přiřazení pracovních čísel

ID VÚ	Pracovní číslo VÚ	Název VÚ	ID VÚ POP		
BER_0010	BE001	Mže od pramene po vzdutí nádrže Lučina	110010140004		
BER_0020	BE002	Lužní potok od pramene po vzdutí nádrže Lučina	12924000		
BER_2015_J	BE003	Nádrž Lučina na toku Mže	110010140004		
BER_0040	BE004	Sedlišťský potok od pramene po ústí do Mže	12938000		
BER_0050	BE005	Hamerský potok od státní hranice po ústí do Mže	12962000		
BER_0060	BE006	Kosový potok od pramene po ústí do Mže	12982000		
BER_2070	BE007	Mže od hráze nádrže Lučina po tok Úhlavka	12999000		
BER_0080	BE008	Úhlavka od pramene po Výrovský potok	13020000		
BER_0090	BE009	Výrovský potok od pramene po ústí do toku Úhlavka	13031000		
BER_0100	BE010	Úhlavka od toku Výrovský potok po ústí do Mže	13038000		
BER_0110	BE011	Mže od toku Úhlavka po vzdutí nádrže Hracholusky	13039000		
BER_0120	BE012	Úterský potok od pramene po Nezdický potok	13052000		
BER_0130	BE013	Nezdický potok od pramene po ústí do toku Úterský potok	13055000		
BER_0140	BE014	Hadovka od pramene po ústí do toku Úterský potok	13069000		
BER_0150	BE015	Úterský potok od toku Nezdický potok po vzdutí nádrže Hracholusky	13076000		
BER_0165_J	BE016	Nádrž Hracholusky na toku Mže	110011740004		
BER_0170	BE017	Mže od hráze nádrže Hracholusky po ústí do toku Berounka	13107000		
BER_0180	BE018	Radbuza od pramene po Černý potok	13124000		
BER_0190	BE019	Černý potok od pramene po tok Pivoňka	13133000		
BER_0200	BE020	Pivoňka od pramene po ústí do toku Černý potok	13136000		
BER_0210	BE021	Černý potok od toku Pivoňka po ústí do toku Radbuza a Radbuza po tok Zubřina	13150000		
BER_0220	BE022	Zubřina od pramene po Záhořanský potok	13156000		
BER_0230	BE023	Záhořanský potok od pramene po ústí do toku Zubřina	13165000		
BER_0240	BE024	Zubřina od toku Záhořanský potok po ústí do toku Radbuza	13170000		
BER_0250	BE025	Radbuza od toku Zubřina po tok Merklínka	13207000		
BER_0260	BE026	Merklínka od pramene po ústí do toku Radbuza	13198000		
BER_0270	BE027	Radbuza od toku Merklínka po vzdutí nádrže České údolí	13207000		
BER_0285_J	BE028	Nádrž České údolí na toku Radbuza	110021080001		
BER_0290	BE029	Úhlava od pramene po Bílý potok	13214000		
BER_0300	BE030	Bílý potok od pramene po ústí do toku Úhlava	13215000		
BER_0310	BE031	Úhlava od toku Bílý potok po vzdutí nádrže Nýrsko	13216000	110030070001	
BER_0325_J	BE032	Nádrž Nýrsko na toku Úhlava	110030070001		
BER_0330	BE033	Chodská Úhlava od pramene po ústí do toku Úhlava	13234000		
BER_0340	BE034	Jelenka od pramene po ústí do toku Úhlava	13242000		
BER_0350	BE035	Drnový potok od pramene po ústí do toku Úhlava	13260000		
BER_0360	BE036	Poleňka od pramene po ústí do toku Úhlava	13270000		
BER_0370	BE037	Úhlava od hráze nádrže Nýrsko po Točnický potok	13271000		
BER_0380	BE038	Točnický potok od pramene po Měcholupský potok	13276000		

ID VÚ	Pracovní číslo VÚ	Název VÚ	ID VÚ POP		
BER_0390	BE039	Měcholupský potok od pramene po ústí do toku Točnický potok	13279000		
BER_0400	BE040	Točnický potok od toku Měcholupský potok po ústí do toku Úhlava	13280000		
BER_2410	BE041	Příchovický potok a Zlatý potok od pramene po ústí do toku Úhlava	13288000		
BER_0420	BE042	Úhlava od toku Točnický potok po ústí do toku Radbuza	13301000		
BER_0430	BE043	Radbuza od hráze nádrže České údolí po ústí do toku Berounka	13213001	13302000	
BER_0440	BE044	Úslava od pramene po Myslivský potok	13318000		
BER_0450	BE045	Myslivský potok od pramene po ústí do toku Úslava	13333000		
BER_0460	BE046	Podhrázský potok od pramene po ústí do toku Úslava	13347000		
BER_0470	BE047	Bradava od pramene po ústí do toku Úslava	13355000		
BER_0480	BE048	Úslava od toku Myslivský potok po ústí do toku Berounka	13368000		
BER_0490	BE049	Klabava od pramene po Skořický potok	13384000		
BER_0500	BE050	Skořický potok od pramene po ústí do toku Klabava	13387000		
BER_0510	BE051	Holoubkovský potok od pramene po ústí do toku Klabava	13397000		
BER_0520	BE052	Voldušský potok od pramene po ústí do toku Klabava	13403000		
BER_0530	BE053	Klabava od toku Skořický potok po ústí do toku Berounka	13408000		
BER_0540	BE054	Třemošná od pramene po ústí do toku Berounka	13431000		
BER_0550	BE055	Berounka od toku Mže po tok Střela	13650000		
BER_0560	BE056	Střela od pramene po vzduť nádrže Žlutice	13449000		
BER_0570	BE057	Ratibořský potok od pramene po vzduť nádrže Žlutice	13450000		
BER_0585_J	BE058	Nádrž Žlutice na toku Střela	111020190001		
BER_0590	BE059	Velká Trasovka od pramene po ústí do toku Střela	13464000		
BER_0600	BE060	Manětínský potok od pramene po ústí do toku Střela	13482000		
BER_0610	BE061	Mladotický potok od pramene po ústí do toku Střela	13496000		
BER_0620	BE062	Kralovický potok od pramene po ústí do toku Střela	13518000		
BER_0630	BE063	Střela od hráze nádrže Žlutice po ústí do toku Berounka	13519000		
BER_0640	BE064	Radnický potok od pramene po ústí do toku Berounka	13527000		
BER_0650	BE065	Javornice od pramene po Šípský potok	13543000		
BER_0660	BE066	Šípský potok od pramene po ústí do Javornice	13548000		
BER_0670	BE067	Javornice od toku Šípský potok po ústí do toku Berounka	13549000		
BER_0680	BE068	Zbirožský potok od pramene po tok Koželužka	13559000		
BER_0690	BE069	Koželužka od pramene po ústí do toku Zbirožský potok	13564000		
BER_0700	BE070	Vejvanovský potok od pramene po ústí do toku Zbirožský potok	13570000		
BER_0710	BE071	Zbirožský potok od toku Koželužka po ústí do toku Berounka	13573000		

ID VÚ	Pracovní číslo VÚ	Název VÚ	ID VÚ POP		
BER_0720	BE072	Úpořský potok od pramene po ústí do toku Berounka	13579000		
BER_0730	BE073	Berounka od toku Sřela po Rakovnický potok	13650000		
BER_0740	BE074	Rakovnický potok od pramene po Kolečovický potok	13595000		
BER_0750	BE075	Kolečovický potok od pramene po ústí do toku Rakovnický potok	13598000		
BER_0760	BE076	Lišanský potok od pramene po ústí do toku Rakovnický potok	13620000		
BER_0770	BE077	Rakovnický potok od toku Kolečovický potok po ústí do toku Berounka	13629000		
BER_0810	BE078	Klíčava od pramene po ústí do toku Berounka	111030490001	13634000	13635001
BER_0820	BE079	Berounka od toku Rakovnický potok po tok Litavka	13650000		
BER_0830	BE080	Litavka od pramene po Obecnický potok	13667000		
BER_0840	BE081	Litavka od toku Obecnický potok po tok Chumava	13667000		
BER_0850	BE082	Chumava od pramene po ústí do toku Litavka	13674000		
BER_0860	BE083	Litavka od toku Chumava po Červený potok	13675000		
BER_0870	BE084	Červený potok od pramene po Stroupínský potok	13682000		
BER_0880	BE085	Stroupínský potok od pramene po ústí do toku Červený potok	13695000		
BER_0890	BE086	Červený potok od toku Stroupínský potok po ústí do toku Litavka	13696000		
BER_0900	BE087	Litavka od toku Červený potok po ústí do toku Berounka	13705000		
BER_0910	BE088	Loděnice od pramene po Lhotecký potok	13733000		
BER_0920	BE089	Loděnice od toku Lhotecký potok po ústí do toku Berounka	13733000		
BER_0930	BE090	Svinařský potok od pramene po ústí do toku Berounka	13743000		
BER_0940	BE091	Berounka od toku Litavka po ústí do toku Vltava	13749070		

U útvarů podzemních vod nedošlo ke změnám vymezení, pouze útvar 51100 Rakovnická pánev byl přeřazen z oblasti povodí Ohře a dolního Labe do dílčího povodí Berounky.

2.2. Přehled realizovaných a plánovaných opatření u útvarů se zvláštními cíli ochrany vod

V 1. plánovacím cyklu byl navržen program opatření k dosažení cílů ochrany vod. Na základě odhadu dopadu realizace těchto opatření na stav vodních útvarů (kap. E) byly vymezeny vodní útvary se zvláštními cíli ochrany vod – jedná se o vodní útvary, u kterých se nepředpokládalo dosažení dobrého stavu do roku 2015 a byly pro ně tedy stanoveny zvláštní cíle (výjimky). Stav opatření je k 31.12.2012. Opatření probíhající budou ve většině realizována do konce roku 2015.

Tab. 2.2.1 – Souhrnné informace o stavu opatření z 1. plánovacího cyklu u útvarů se zvláštními cíli

Opatření zrealizovaná		
ID VÚ	ID opatření	Název opatření
BER_0940	BE100007	Dobřichovice - rekonstrukce ČOV, rekonstrukce a výstavba kanalizace
BER_0870	BE100009	Hořovice - výstavba kanalizace
BER_0050	BE100012	Chodová Planá - intenzifikace ČOV, rekonstrukce a výstavba kanalizace
BER_0770	BE100028	Rakovník - rekonstrukce a dostavba kanalizace a ČOV
BER_0920	BE100032	Unhošť - rekonstrukce a dostavba kanalizace, intenzifikace ČOV
BER_0890	BE100033	Zdice - dostavba kanalizace, rekonstrukce kanalizace

Opatření zrealizovaná		
ID VÚ	ID opatření	Název opatření
BER_0250	BE100034	Staňkov - dostavba a rekonstrukce kanalizace
BER_0110	BE100038	Stříbro - dostavba kanalizace, rekonstrukce ČOV a kanalizace
BER_2070	BE100039	Tachov - dostavba kanalizace, rekonstrukce ČOV a kanalizace
BER_0630	BE100045	Žlutice - intenzifikace ČOV, dostavba kanalizace
BER_0760	BE100047	Lužná u Rakovníka - dostavba kanalizace
BER_0830	BE100056	Láz - rekonstrukce a výstavba kanalizace
BER_0840	BE100057	Lhota u Příbramě - rekonstrukce a výstavba kanalizace
BER_0840	BE100061	Lochovice - Libomyšl - Lhotka - kanalizace a ČOV
BER_0920	BE100062	Loděnice - dostavba kanalizace a ČOV
BER_0720	BE100067	Broumy - kanalizace a ČOV
BER_0880	BE100068	Kublov- kanalizace a ČOV
BER_0560	BE100040	Toužim - rekonstrukce kanalizace
BER_0910	BE110003	Revitalizace Loděnice v Bahnách u Třtic
BER_0910	BE110007	Revitalizace Strašeckého potoka
BER_0550	BE110037	Zprostupnění jezu Nižbor řkm 42,8
BER_0550	BE110038	Zprostupnění jezu Hýskov řkm 39,6
BER_0550	BE110039	Zprostupnění jezu Beroun, řkm 35,4
BER_2410	BE110075	Revitalizace Zlatého potoka
BER_0900	BE200001	Litavka, Králův Dvůr - úprava koryta v ř. km 2,828 - 5,821
BER_083	BE200002	Beroun – Litavka a Berounka, protipovodňová ochrana města
BER_0900		
BER_0530	BE200005	Dýšina, místní část Nová Huť – Klabava, ochranná hráz ř. km 7,104–8,383
BER_0940	BE200006	Protipovodňová ochrana Radotína
BER_0370	BE200007	Dolany, místní část Svrčovec – Úhlava, protipovodňová opatření obce
BER_0220	BE200008	Domažlice – Zubřina, zkapacitnění koryta vodního toku
BER_0870	BE200009	Hořovice - úprava toku, ochranné hráze
BER_0540	BE200013	Protipovodňová ochrana obce Hromnice - retenční nádrž
BER_0480	BE200015	Protipovodňová ochrana obce Chocenice
BER_0640	BE200016	Protipovodňová ochrana města Radnice
BER_0170	BE200045	Plzeň – Mže a Berounka, komplexní protipovodňová opatření v oblasti Roudné
BER_0430		
BER_0480		
BER_0550		
BER_0165_J	BE200082	VD Hracholusky - rekonstrukce technologie uzávěrů
BER_0900	BE200085	VD Suchomasty - zabezpečení VD před účinky velkých vod
BER_0830	BE200086	VD Pílská u Příbrami - zabezpečení VD před účinky velkých vod

Opatření probíhající		
ID VÚ	ID opatření	Název opatření
BER_0060	BE100001	Mariánské Lázně - intenzifikace ČOV a rekonstrukce kanalizace
BER_0480	BE100003	Blovice - rekonstrukce kanalizace, intenzifikace ČOV
BER_0940	BE100005	Černošice - výstavba kanalizace
BER_0370	BE100008	Nýrsko, Hamry, Zelená Lhota - výstavba kanalizace
BER_0170	BE100010	Nýřany - výstavba kanalizace, intenzifikace ČOV
BER_0840	BE100011	Jince - rekonstrukce a výstavba kanalizace, doplnění funkce ČOV
BER_0090	BE100014	Bor - rekonstrukce a výstavba kanalizace
BER_0550	BE100015	Plzeň - intenzifikace ČOV a výstavba kanalizace
BER_0620	BE100017	Kralovice - úprava ČOV
BER_0630	BE100018	Kaznějov - intenzifikace ČOV, rekonstrukce a výstavba kanalizace
BER_0540	BE100020	Horní Bříza - výstavba kanalizace
BER_0220	BE100024	Domažlice - rekonstrukce a výstavba kanalizace, rekonstrukce ČOV
BER_0940	BE100025	Beroun - rekonstrukce a výstavba kanalizace, intenzifikace ČOV
BER_0350	BE100026	Klatovy - rekonstrukce a výstavba kanalizace
BER_0420	BE100027	Přeštice - dostavba a rekonstrukce kanalizace
BER_0530	BE100029	Rokycany - rekonstrukce a dostavba kanalizace
BER_0540	BE100041	Třemošná - rekonstrukce kanalizace
BER_0550	BE100044	Zruč - Senec - dostavba kanalizace
BER_0830	BE100046	Příbram - rekonstrukce a výstavba kanalizace
BER_0730	BE100050	Pavlíkov - dostavba kanalizace
BER_0040	BE100088	Opatření k omezování, případně zastavení vnosu zvlášť nebezpečných látek
-	BE100089	Opatření k prevenci a snížení dopadů případů havarijního znečištění
-	BE100090	Opatření k aplikaci principu "Znečišťovatel platí"
BER_0390	BE100091	Omezení negativních vlivů pesticidů na povrchové a podzemní vody
BER_0600	BE100092	Ochrana vod před znečištěním dusičnany ze zemědělských zdrojů
BER_0080	BE100096	Drobní znečišťovatelé a menší obce do 2000 obyvatel
BER_0130	BE100097	Revitalizace vodních toků
62300	BE100107	SEZ
BER_0910	BE110005	Revitalizace Loděnice Nenačovice
BER_0940	BE110013	Revitalizace toku a nivy Berounky pod Berounem
BER_0940	BE110014	Částečná revitalizace Berounky Tetín
BER_0940	BE110015	Ekologická povodňová berma Srbsko
BER_0940	BE110016	Zprostupnění jezu Karlštejn, řkm 24,200
BER_0940	BE110017	Zprostupnění jezu Zadní Třebaň, řkm 21,638
BER_0940	BE110018	Zprostupnění jezu Řevnice, řkm 19,429
BER_0940	BE110019	Zprostupnění jezu Dobřichovice, řkm 16,117
BER_0940	BE110022	Zprostupnění jezu Mokropsy, řkm 11,809
BER_0940	BE110023	Zprostupnění jezu Černošice, řkm 8,140
BER_0550	BE110032	Zprostupnění jezu Kočkův mlýn řkm 80,7
BER_0550	BE110033	Zprostupnění jezu Šlovice řkm 77,5
BER_0550	BE110034	Zprostupnění jezu Nezabudický mlýn řkm 66,7
BER_0550	BE110035	Zprostupnění jezu Roztoky řkm 63,1

Opatření probíhající		
ID VÚ	ID opatření	Název opatření
BER_0550	BE110036	Zprostupnění jezu Sýkořice řkm 50,995
BER_0380	BE110062	Revitalizace Točnického potoka
BER_0260	BE110078	Revitalizace Merklínky u Ptenína
BER_0430	BE110082	Zprostupnění jezu Denisovo nábřeží
BER_0430	BE110083	Zprostupnění jezu Doudlevice
BER_0420	BE110084	Zprostupnění jezu Hradiště
BER_0420	BE110085	Zprostupnění jezu Štěnovice
62221	BE150005	SEZ - SVA, a.s. Holýšov
62300	BE150010	SEZ - Kovohutě a.s. Příbram halda I (5. Kovohutě Příbram nástupnická a.s.)
62300	BE150011	SEZ - Kovohutě Příbram a.s. halda II (5. Kovohutě Příbram nástupnická a.s.)
51100	BE150018	SEZ - ŠKODA a.s. Bolevec
51100	BE150019	SEZ - ŠKODA a.s. Doudlevice
51100	BE150024	SEZ - ŠKODA a.s. Plzeň
62223	BE150026	SEZ - ZČE a.s. Přeštice
62300	BE150028	SEZ - Kovohutě Příbram a.s. (5. Kovohutě Příbram nástupnická a.s.)
BER_0420	BE200012	Protipovodňová ochrana obce Předenice
BER_0200	BE200018	Protipovodňová ochrana obce Poběžovice
	BE100092	Ochrana vod před znečištěním dusičnany ze zemědělských zdrojů
	BE100093	Opatření k eliminaci dusíku jako plošného zdroje znečištění vod
	BE100098	Omezení obsahu chloridů v podzemní vodě
	BE100099	Omezení obsahu síranů v podzemní vodě
	BE100107	Staré ekologické zátěže
	BE100091	Omezení negativních vlivů pesticidů na povrchové a podz. vody
	BE100103	Průzkumný monitoring
	BE100095	Opatření k omezení eroze z pohledu transportu chemických látek
	BE100097	Revitalizace vodních toků
	BE100088	Opatření k omezování, případně zastavení vnosu zvláště nebezpečných látek
	BE100100	Opatření k dosažení dobrého ekologického potenciálu
	BE100086	Opatření k zamezení rizikového kvantitativního stavu podzemních vod
	BE100096	Drobní znečišťovatelé a menší obce do 2000 obyvatel

Opatření nerealizovaná		
ID VÚ	ID opatření	Název opatření
BER_0940	BE100030	Rudná - dostavba kanalizace
BER_0740	BE100048	Hostokryje - výstavba kanalizace
BER_0750	BE100049	Nouzov - výstavba kanalizace
BER_0750	BE100051	Přílepy - výstavba kanalizace
BER_0400	BE100053	Točnick-Otín-Předslav - výstavba kanalizace
BER_0840	BE100059	Trhové Dušníky - rekonstrukce a výstavba kanalizace
BER_0830	BE100060	Bohutín - Vysoká Pec - rekonstrukce a výstavba kanalizace

Opatření nerealizovaná		
ID VÚ	ID opatření	Název opatření
BER_0910	BE100063	Vráž - výstavba kanalizace
BER_0870	BE100065	Praskolesy - výstavba kanalizace a ČOV
BER_0900	BE100066	Hudlice - kanalizace a ČOV
BER_0550	BE100069	Nový Jáchymov - kanalizace a ČOV
BER_0880	BE100071	Čerhovice - kanalizace a ČOV
BER_0880	BE100072	Drozdov - kanalizace a ČOV
BER_0520	BE100075	Litohlavy - výstavba kanalizace a ČOV
BER_0940	BE100101	Praha - Lochkov, rekonstrukce a výstavba kanalizace
BER_0940	BE100102	Praha - Lipence - rekonstrukce a výstavba kanalizace, rozšíření ČOV
BER_0740	BE110001	Revitalizace Petrovického potoka
BER_0880	BE110002	Revitalizace Kublovského potoka u Kublova
BER_0910	BE110004	Obnova MVN Doksy
BER_0910	BE110006	Revitalizace potoka V Rači
BER_0910	BE110008	Výstavba MVN Konopas
BER_0750	BE110009	Revitalizace Kolečovického potoka
BER_0930	BE110010	Revitalizace Bělečského potoka
BER_0930	BE110011	Revitalizace LP Bělečského potoka od Korna
BER_0750	BE110012	Revitalizace Hájevského potoka
BER_0760	BE110020	Revitalizace Lišanského potoka
BER_0940	BE110021	Studie revitalizace toku a nivy Berounky Dobřichovice - Mokropsy
BER_0940	BE110024	Revitalizace toku a nivy Berounky Černošice - Zbraslav
BER_0940	BE110026	Revitalizace Karlického potoka horní část
BER_0940	BE110027	Revitalizace Karlického potoka Karlík - Dobřichovice
BER_0940	BE110028	Revitalizace Švarcavy
BER_0940	BE110029	Revitalizace Radotínského potoka Nučice - Chýnice
BER_0770	BE110030	Revitalizace Rakovnického potoka Pustověty
BER_0770	BE110031	Revitalizace Ryšavy
BER_0550	BE110040	Revitalizace Slabeckého potoka
BER_0550	BE110041	Revitalizace Vuznice
BER_0550	BE110042	Revitalizace LP Vuznice pod Bělčí
BER_0550	BE110043	Revitalizace PP Vuznice Na Lubech
BER_0550	BE110044	Revitalizace PP Vuznice pod Bělčí
BER_0830	BE110045	Revitalizace Litavky Láz - Bohutín
BER_0830	BE110046	Revitalizace Litavky Havírna - Podlesí
BER_0830	BE110047	Studie: Revitalizace Litavky Havírna - Podlesí
BER_0830	BE110048	Revitalizace Litavky Trhové Dušníky
BER_0830	BE110049	Zprostupnění jezu Bratkovice řkm 35,7
BER_0830	BE110050	Revitalizace Litavky Lochovice - Libomyšl
BER_0850	BE110053	Revitalizace Chumavy Neumětely - Libomyšl
BER_0740	BE110054	Revitalizace Rakovnického p. po ústí Kolečovického p.
BER_0870	BE110055	Revitalizace Červeného potoka Bavoryně
BER_0870	BE110056	Revitalizace potoka u Otmíčů
BER_0880	BE110057	Revitalizace Stroupínského p. Újezd - Žebrák

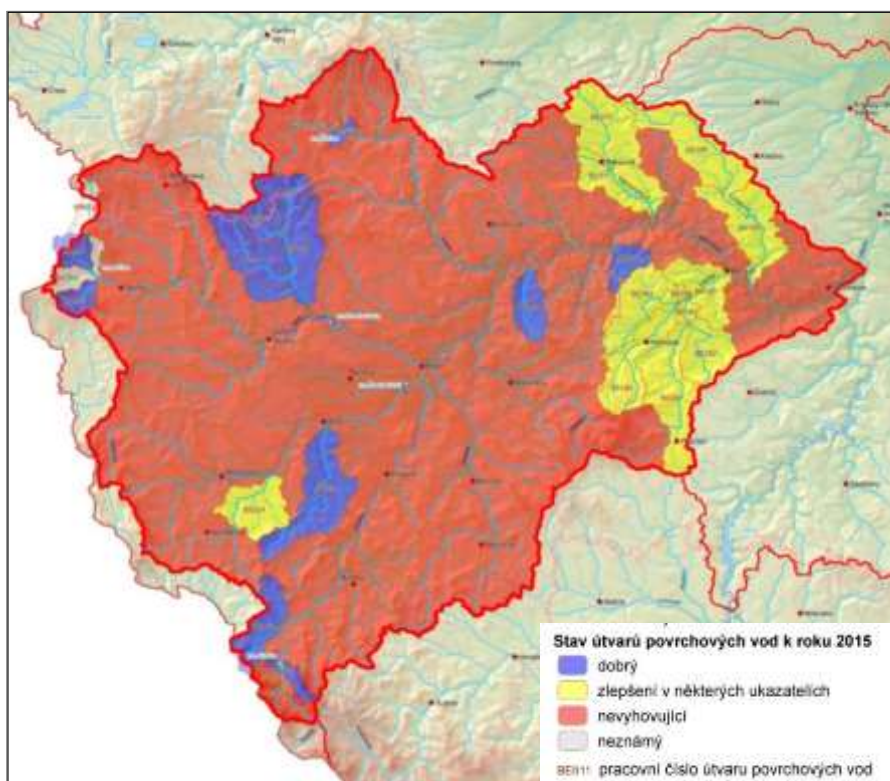
Opatření nerealizovaná		
ID VÚ	ID opatření	Název opatření
BER_2070	BE110058	Revitalizace Mže
BER_0190	BE110059	Revitalizace Černého a Klenečského potoka
BER_0330	BE110060	Revitalizace Chodské Úhlavy
BER_0370	BE110061	Revitalizace Novákovického potoka
BER_0440	BE110063	Revitalizace LB přítoku Mihovky od Nové Vsi
BER_0440	BE110064	Revitalizace Mihovky
BER_0440	BE110065	Úslava - Povodí toku Tůně
BER_0440	BE110066	Revitalizace Horní Úslavy (Bradavy)
BER_0460	BE110067	Revitalizace Podhrázkého potoka
BER_0470	BE110068	Revitalizace Bradavy
BER_0490	BE110070	Revitalizace Padrťského potoka
BER_0510	BE110072	Revitalizace Holoubkovského potoka
BER_0190	BE110073	Revitalizace Medvědího potoka
BER_0080	BE110074	Revitalizace Čaňkovského potoka
BER_0170	BE110076	Revitalizace povodí Vejprnického potoka
BER_0490	BE110077	Studie protipovodňové ochrany v povodí Klabavy
BER_0340	BE110080	Revitalizace Jelenky
BER_0260	BE110081	Revitalizace trubních odpadů v k. ú. Roupov
BER_0850	BE110086	Revitalizace levostranných přítoků Chumavy
62223	BE150012	SEZ - Nedaničky - lom - Silnice
62121	BE150015	SEZ - Hořejší skála Mrákov
62222	BE150021	SEZ - Prádelny a čistírny Plzeň (UNIVEL)
62222	BE150023	SEZ - Kasárny Slovany - Plzeň
62223	BE150027	SEZ - Chemická čistírna a prádelna Přeštice
13200	BE150002	SEZ - ČS PHM Benzina - Dobřany
51100	BE150006	SEZ - Na Rypličce Horní Bříza
51100	BE150013	SEZ - Skládky Chotíkov
51200	BE150003	SEZ - Vlčí jáma - Lité
51320	BE150037	SEZ - skládka Odlezly
62121	BE150001	SEZ - RESPO, s.r.o. Brod n./Tichou
62121	BE150004	SEZ - Navijárna motorů HC&M s.r.o. Domažlice
62122	BE150016	SEZ - Prárie Otov u Nového Kramolína
62210	BE150008	SEZ - skládka Nová Ves
62210	BE150034	SEZ - Sv. Petr Stříbro
62210	BE150035	SEZ - Pískovna Újezd nade Mží
62222	BE150022	SEZ - ZACHEMO, a.s. Plzeň (UNIVEL)
62223	BE150036	SEZ - Jáma Útušice
62300	BE150007	SEZ - Železářny, a.s. Hrádek u Rokycan
62300	BE150033	SEZ - V lomu Strašice
BER_0510	BE200003	Klabava, Rokycany - zkapacitnění koryta
BER_0370	BE200010	Protipovodňová ochrana města Janovice nad Úhlavou
BER_0420	BE200011	Protipovodňová ochrana města Přeštice
BER_0480	BE200017	Protipovodňová ochrana města Starý Plzenec

Opatření nerealizovaná		
ID VÚ	ID opatření	Název opatření
BER_0170	BE200020	Protipovodňová ochrana obce Bdeněves
BER_0420	BE200022	Protipovodňová ochrana obce Červené Poříčí
BER_0250	BE200025	Protipovodňová ochrana města Dobřany
BER_0420	BE200027	Protipovodňová ochrana obce Dolní Lukavice
BER_2070	BE200028	Protipovodňová ochrana obce Halže
BER_0210	BE200029	Protipovodňová ochrana města Horšovský Týn
BER_0170	BE200042	Nýřany – Vejprnický potok, poldr Nýřany
BER_0470	BE200051	Protipovodňová ochrana města Spálené Poříčí
BER_0250	BE200052	Protipovodňová ochrana města Staňkov
BER_0540	BE200060	Protipovodňová ochrana města Třemošná
BER_0830	BE200076	Protipovodňová ochrana města Příbram
BER_0880	BE200080	Protipovodňová ochrana obce Žebrák
BER_0530	BE200084	VD Klabava – Klabava, zvýšení retence a zabezpečení před účinky velkých vod

Zdroj: Povodí Vltavy, státní podnik

2.3. Vyhodnocení pokroku při dosahování cílů ochrany vod jako složky životního prostředí

Pro vyhodnocení pokroku při dosahování cílů ochrany vod jako složky životního prostředí byl proveden odhad dopadu realizovaných opatření k roku 2015. Do odhadu byla zahrnuta opatření realizovaná do konce roku 2012, případně do konce roku 2015, pokud k tomuto datu budou dokončena a mohou ovlivnit stav vod.



Obr. 2.3.1 – Dosažení cílů ochrany vod jako složky životního prostředí

2.4. Neprovedená opatření z plánu oblasti povodí s vysvětlením důvodů

Tab. 2.4.1 – Seznam neprovedených opatření z POP

ID VÚ	ID opatření	Název opatření
BER_0940	BE100030	Rudná - dostavba kanalizace
BER_0740	BE100048	Hostokryje - výstavba kanalizace
BER_0750	BE100049	Nouzov - výstavba kanalizace
BER_0750	BE100051	Přílepy - výstavba kanalizace
BER_0400	BE100053	Točnick-Otín-Předslav - výstavba kanalizace
BER_0840	BE100059	Trhové Dušňky - rekonstrukce a výstavba kanalizace
BER_0830	BE100060	Bohutín - Vysoká Pec - rekonstrukce a výstavba kanalizace
BER_0910	BE100063	Vráž - výstavba kanalizace
BER_0870	BE100065	Praskolesy - výstavba kanalizace a ČOV
BER_0900	BE100066	Hudlice - kanalizace a ČOV
BER_0550	BE100069	Nový Jáchymov - kanalizace a ČOV
BER_0880	BE100071	Cerhovice - kanalizace a ČOV
BER_0880	BE100072	Drozdov - kanalizace a ČOV
BER_0520	BE100075	Litohlavy - výstavba kanalizace a ČOV
BER_0940	BE100101	Praha - Lochkov, rekonstrukce a výstavba kanalizace
BER_0940	BE100102	Praha - Lipence - rekonstrukce a výstavba kanalizace, rozšíření ČOV
BER_0740	BE110001	Revitalizace Petrovického potoka
BER_0880	BE110002	Revitalizace Kublovského potoka u Kublova
BER_0910	BE110004	Obnova MVN Doksy
BER_0910	BE110006	Revitalizace potoka V Rači
BER_0910	BE110008	Výstavba MVN Konopas
BER_0750	BE110009	Revitalizace Kolečovického potoka
BER_0930	BE110010	Revitalizace Bělečského potoka
BER_0930	BE110011	Revitalizace LP Bělečského potoka od Korna
BER_0750	BE110012	Revitalizace Hájevského potoka
BER_0760	BE110020	Revitalizace Lišanského potoka
BER_0940	BE110021	Studie revitalizace toku a nivy Berounky Dobřichovice - Mokropsy
BER_0940	BE110024	Revitalizace toku a nivy Berounky Černošice - Zbraslav
BER_0940	BE110026	Revitalizace Karlického potoka horní část
BER_0940	BE110027	Revitalizace Karlického potoka Karlík - Dobřichovice
BER_0940	BE110028	Revitalizace Švarcavy
BER_0940	BE110029	Revitalizace Radotínského potoka Nučice - Chýnice
BER_0770	BE110030	Revitalizace Rakovnického potoka Pustověty
BER_0770	BE110031	Revitalizace Ryšavy
BER_0550	BE110040	Revitalizace Slabeckého potoka
BER_0550	BE110041	Revitalizace Vuznice
BER_0550	BE110042	Revitalizace LP Vuznice pod Bělčí
BER_0550	BE110043	Revitalizace PP Vuznice Na Lubech
BER_0550	BE110044	Revitalizace PP Vuznice pod Bělčí
BER_0830	BE110045	Revitalizace Litavky Láz - Bohutín
BER_0830	BE110046	Revitalizace Litavky Havírna - Podlesí
BER_0830	BE110047	Studie: Revitalizace Litavky Havírna - Podlesí

ID VÚ	ID opatření	Název opatření
BER_0830	BE110048	Revitalizace Litavky Trhové Dušníky
BER_0830	BE110049	Zprostupnění jezu Bratkovice řkm 35,7
BER_0830	BE110050	Revitalizace Litavky Lochovice - Libomyšl
BER_0850	BE110053	Revitalizace Chumavy Neumětely - Libomyšl
BER_0740	BE110054	Revitalizace Rakovnického p. po ústí Kolečovického p.
BER_0870	BE110055	Revitalizace Červeného potoka Bavoryně
BER_0870	BE110056	Revitalizace potoka u Otmíčů
BER_0880	BE110057	Revitalizace Stroupínského p. Újezd - Žebrák
BER_2070	BE110058	Revitalizace Mže
BER_0190	BE110059	Revitalizace Černého a Klenečského potoka
BER_0330	BE110060	Revitalizace Chodské Úhlavy
BER_0370	BE110061	Revitalizace Novákovického potoka
BER_0440	BE110063	Revitalizace LB přítoku Mihovky od Nové Vsi
BER_0440	BE110064	Revitalizace Mihovky
BER_0440	BE110065	Úslava - Povodí toku Tůně
BER_0440	BE110066	Revitalizace Horní Úslavy (Bradlavy)
BER_0460	BE110067	Revitalizace Podhrázkého potoka
BER_0470	BE110068	Revitalizace Bradavy
BER_0490	BE110069	Revitalizace Veského potoka
BER_0490	BE110070	Revitalizace Padrťského potoka
BER_0510	BE110072	Revitalizace Holoubkovského potoka
BER_0190	BE110073	Revitalizace Medvědího potoka
BER_0080	BE110074	Revitalizace Čaňkovského potoka
BER_0170	BE110076	Revitalizace povodí Vejprnického potoka
BER_0490	BE110077	Studie protipovodňové ochrany v povodí Klabavy
BER_0340	BE110080	Revitalizace Jelenky
BER_0260	BE110081	Revitalizace trubních odpadů v k. ú. Roupov
BER_0850	BE110086	Revitalizace levostranných přítoků Chumavy
62223	BE150012	SEZ - Nedaničky - lom - Silnice
62121	BE150015	SEZ - Hořejší skála Mrákov
62222	BE150021	SEZ - Prádelny a čistírny Plzeň (UNIVEL)
62222	BE150023	SEZ - Kasárny Slovany - Plzeň
62223	BE150027	SEZ - Chemická čistírna a prádelna Přeštice
13200	BE150002	SEZ - ČS PHM Benzina - Dobřany
51100	BE150006	SEZ - Na Rypliče Horní Bříza
51100	BE150013	SEZ - Skládky Chotíkov
51200	BE150003	SEZ - Vlčí jáma - Lité
51320	BE150037	SEZ - skládka Odlezly
62121	BE150001	SEZ - RESPO, s.r.o. Brod n./Tichou
62121	BE150004	SEZ - Navijárna motorů HC&M s.r.o. Domažlice
62122	BE150016	SEZ - Prárie Otov u Nového Kramolína
62210	BE150008	SEZ - skládka Nová Ves
62210	BE150034	SEZ - Sv. Petr Stříbro
62210	BE150035	SEZ - Pískovna Újezd nad Mží
62222	BE150022	SEZ - ZACHEMO, a.s. Plzeň (UNIVEL)

ID VÚ	ID opatření	Název opatření
62223	BE150036	SEZ - Jáma Útušice
62300	BE150007	SEZ - Železářny, a.s. Hrádek u Rokycan
62300	BE150033	SEZ - V lomu Strašice
BER_0510	BE200003	Klabava, Rokycany - zkapacitnění koryta
BER_0370	BE200010	Protipovodňová ochrana města Janovice nad Úhlavou
BER_0420	BE200011	Protipovodňová ochrana města Přeštice
BER_0480	BE200017	Protipovodňová ochrana města Starý Plzenec
BER_0170	BE200020	Protipovodňová ochrana obce Bdeněves
BER_0420	BE200022	Protipovodňová ochrana obce Červené Poříčí
BER_0250	BE200025	Protipovodňová ochrana města Dobřany
BER_0420	BE200027	Protipovodňová ochrana obce Dolní Lukavice
BER_2070	BE200028	Protipovodňová ochrana obce Halže
BER_0210	BE200029	Protipovodňová ochrana města Horšovský Týn
BER_0170	BE200042	Nýřany – Vejprnický potok, poldr Nýřany
BER_0470	BE200051	Protipovodňová ochrana města Spálené Poříčí
BER_0250	BE200052	Protipovodňová ochrana města Staňkov
BER_0540	BE200060	Protipovodňová ochrana města Třemošná
BER_0830	BE200076	Protipovodňová ochrana města Příbram
BER_0880	BE200080	Protipovodňová ochrana obce Žebrák
BER_0530	BE200084	VD Klabava – Klabava, zvýšení retence a zabezpečení před účinky velkých vod

Důvody neprovedení opatření spočívaly v oblasti ekonomické (nízká efektivita, zamítnutí dotace), u revitalizačních a protipovodňových opatření i v nedostupnosti potřebných pozemků.

U starých ekologických zátěží se většinou jedná o dlouhodobý proces, kdy za nedokončenou realizaci opatření jsou považovány i lokality, na nichž dosud probíhá postsanační monitoring.

Opatření typu B nejsou uváděna jako neprovedená, ale probíhající.

2.5. Dodatečná opatření pro dosažení cílů ochrany vod

Tab. 2.5.1 – Seznam dodatečných opatření pro dosažení cílů ochrany vod

ID opatření	Název opatření	Náklady (mil. Kč)	Typ LO	Návrh	Program opatření
BER220001	Generel odvodnění města Nýrsko	2,0	A	2. plán	ne
BER220002	Generel odvodnění města Kdyně	2,0	A	2. plán	ne
BER220003	Generel odvodnění města Nové Strašecí	2,0	A	2. plán	ne
BER220004	Generel odvodnění města Planá	2,0	A	2. plán	ne
BER220005	Generel odvodnění města Stochov	2,0	A	2. plán	ne
BER220006	Generel odvodnění města Dobřany	2,0	A	2. plán	ne
BER220007	Generel odvodnění města Černošice	2,0	A	2. plán	ne
BER220008	Generel odvodnění města Hořovice	2,0	A	2. plán	ne
BER220009	Generel odvodnění města Králův Dvůr	2,0	A	2. plán	ne
BER220010	Generel odvodnění města Nýřany	2,0	A	2. plán	ne
BER220011	Generel odvodnění města Přeštice	2,0	A	2. plán	ne
BER220012	Generel odvodnění města Stříbro	2,0	A	2. plán	ne
BER220013	Generel odvodnění města Domažlice	4,0	A	2. plán	ne

ID opatření	Název opatření	Náklady (mil. Kč)	Typ LO	Návrh	Program opatření
BER220014	Generel odvodnění města Tachov	4,0	A	2. plán	ne
BER220015	Generel odvodnění města Mariánské Lázně	4,0	A	2. plán	ne
BER220016	Generel odvodnění města Rokycany	5,0	A	2. plán	ne
BER220017	Generel odvodnění města Rakovník	4,0	A	2. plán	ano
BER220018	Generel odvodnění města Beroun	6,0	A	2. plán	ne
BER220019	Generel odvodnění města Klatovy	4,0	A	2. plán	ne
BER220020	Generel odvodnění města Příbram	3,0	A	2. plán	ano
BER220021	Aktualizace generelu odvodnění města Plzeň	6,0	A	2. plán	ne
BER220022	Zajištění přiměřeného čištění v obcích VÚ BER_0040	1,6	B	2. plán	ne
BER220023	Zajištění přiměřeného čištění v obcích VÚ BER_0050	3,6	B	2. plán	ne
BER220024	Zajištění přiměřeného čištění v obcích VÚ BER_0060	0,8	B	2. plán	ne
BER220025	Zajištění přiměřeného čištění v obcích VÚ BER_0080	1,0	B	2. plán	ne
BER220026	Zajištění přiměřeného čištění v obcích VÚ BER_0090	0,4	B	2. plán	ne
BER220027	Zajištění přiměřeného čištění v obcích VÚ BER_0110	2,4	B	2. plán	ne
BER220028	Zajištění přiměřeného čištění v obcích VÚ BER_0165_J	10,8	B	2. plán	ne
BER220029	Zajištění přiměřeného čištění v obcích VÚ BER_0170	3,8	B	2. plán	ano
BER220030	Zajištění přiměřeného čištění v obcích VÚ BER_0180	2,9	B	2. plán	ne
BER220031	Zajištění přiměřeného čištění v obcích VÚ BER_0190	6,4	B	2. plán	ano
BER220032	Zajištění přiměřeného čištění v obcích VÚ BER_0200	0,7	B	2. plán	ne
BER220033	Zajištění přiměřeného čištění v obcích VÚ BER_0210	1,7	B	2. plán	ne
BER220034	Zajištění přiměřeného čištění v obcích VÚ BER_0220	6,2	B	2. plán	ano
BER220035	Zajištění přiměřeného čištění v obcích VÚ BER_0230	3,7	B	2. plán	ano
BER220036	Zajištění přiměřeného čištění v obcích VÚ BER_0240	5,2	B	2. plán	ano
BER220037	Zajištění přiměřeného čištění v obcích VÚ BER_0250	12,0	B	2. plán	ne
BER220038	Zajištění přiměřeného čištění v obcích VÚ BER_0260	6,5	B	2. plán	ano
BER220039	Zajištění přiměřeného čištění v obcích VÚ BER_0270	1,4	B	2. plán	ne
BER220040	Zajištění přiměřeného čištění v obcích VÚ BER_0285_J	12,5	B	2. plán	ne
BER220041	Zajištění přiměřeného čištění v obcích VÚ BER_0330	4,0	B	2. plán	ano
BER220042	Zajištění přiměřeného čištění v obcích VÚ BER_0350	3,3	B	2. plán	ano
BER220043	Zajištění přiměřeného čištění v obcích VÚ BER_0360	4,8	B	2. plán	ano
BER220044	Zajištění přiměřeného čištění v obcích VÚ BER_0370	5,8	B	2. plán	ano
BER220045	Zajištění přiměřeného čištění v obcích VÚ BER_0380	4,5	B	2. plán	ano
BER220046	Zajištění přiměřeného čištění v obcích VÚ BER_0390	3,2	B	2. plán	ano
BER220047	Zajištění přiměřeného čištění v obcích VÚ BER_0400	1,7	B	2. plán	ne
BER220048	Zajištění přiměřeného čištění v obcích VÚ BER_0420	30,0	B	2. plán	ano
BER220049	Zajištění přiměřeného čištění v obcích VÚ BER_0440	19,0	B	2. plán	ano
BER220050	Zajištění přiměřeného čištění v obcích VÚ BER_0450	10,2	B	2. plán	ano
BER220051	Zajištění přiměřeného čištění v obcích VÚ BER_0460	2,9	B	2. plán	ano
BER220052	Zajištění přiměřeného čištění v obcích VÚ BER_0470	1,9	B	2. plán	ne
BER220053	Zajištění přiměřeného čištění v obcích VÚ BER_0480	19,1	B	2. plán	ano
BER220054	Zajištění přiměřeného čištění v obcích VÚ BER_0500	3,5	B	2. plán	ano
BER220055	Zajištění přiměřeného čištění v obcích VÚ BER_0510	14,0	B	2. plán	ano

ID opatření	Název opatření	Náklady (mil. Kč)	Typ LO	Návrh	Program opatření
BER220056	Zajištění přiměřeného čištění v obcích VÚ BER_0520	4,4	B	2. plán	ano
BER220057	Zajištění přiměřeného čištění v obcích VÚ BER_0530	12,6	B	2. plán	ano
BER220058	Zajištění přiměřeného čištění v obcích VÚ BER_0540	4,1	B	2. plán	ano
BER220059	Zajištění přiměřeného čištění v obcích VÚ BER_0550	7,8	B	2. plán	ano
BER220060	Zajištění přiměřeného čištění v obcích VÚ BER_0600	5,6	B	2. plán	ne
BER220061	Zajištění přiměřeného čištění v obcích VÚ BER_0630	3,9	B	2. plán	ano
BER220062	Zajištění přiměřeného čištění v obcích VÚ BER_0640	9,4	B	2. plán	ano
BER220063	Zajištění přiměřeného čištění v obcích VÚ BER_0680	5,8	B	2. plán	ano
BER220064	Zajištění přiměřeného čištění v obcích VÚ BER_0690	5,5	B	2. plán	ano
BER220065	Zajištění přiměřeného čištění v obcích VÚ BER_0700	3,8	B	2. plán	ano
BER220066	Zajištění přiměřeného čištění v obcích VÚ BER_0730	1,9	B	2. plán	ne
BER220067	Zajištění přiměřeného čištění v obcích VÚ BER_0880	0,9	B	2. plán	ne
BER220068	Zajištění přiměřeného čištění v obcích VÚ BER_0920	0,2	B	2. plán	ne
BER220069	Zajištění přiměřeného čištění v obcích VÚ BER_0930	3,7	B	2. plán	ne
BER220070	Zajištění přiměřeného čištění v obcích VÚ BER_0940	1,8	B	2. plán	ne
BER220071	Zajištění přiměřeného čištění v obcích VÚ BER_2070	0,3	B	2. plán	ne
BER220072	Zajištění přiměřeného čištění v obcích VÚ BER_2410	1,3	B	2. plán	ne
BER220073	Berounka - zprostupnění jezu Karlštejn řkm 24,489 (BE110016)	1,2	A	1. plán	ano
BER220074	Berounka - zprostupnění jezu Zadní Třebeň řkm 21,638 (BE110017)	6,4	A	1. plán	ano
BER220075	Berounka - zprostupnění jezu Řevnice řkm 19,429 (BE110018)	4,0	A	1. plán	ano
BER220076	Berounka - zprostupnění jezu Dobřichovice řkm 16,117 (BE110019)	5,4	A	1. plán	ano
BER220077	Berounka - zprostupnění jezu Mokropsy řkm 11,809 (BE110022)	2,9	A	1. plán	ano
BER220078	Berounka - zprostupnění jezu Roztoky řkm 63,081 (BE110035)	5,0	A	1. plán	ano
BER220079	Revitalizace Střely u Chyše (BE110079)	5,0	A	1. plán	ano
BER220080	Radbuza - zprostupnění jezu Denisovo nábřeží řkm 1,439 (BE110082)	20,0	A	1. plán	ano
BER220081	Radbuza - zprostupnění jezu Doudlevice řkm 4,068 (BE110083)	3,8	A	1. plán	ano
BER220082	Úhlava - zprostupnění jezu Štěnovice řkm 14,500 (BE110085)	2,8	A	1. plán	ano
BER220083	Revitalizace Radbuzy - u obce Rybník	40,0	A	2. plán	ano
BER220084	Revitalizace Lichovského potoka	4,0	A	2. plán	ano
BER220085	Berounka - zprostupnění jezu Sýkořice řkm 50,995 (BE110036)	3,9	A	1. plán	ano
BER220086	Radbuza - zprostupnění jezu Svržno řkm 88,519	5,0	A	2. plán	ano
BER220087	Úhlava - zprostupnění jezu Poborovice 2 řkm 68,165	4,0	A	2. plán	ano
BER220088	Úslava - zprostupnění jezu Božkov řkm 5,300	5,0	A	2. plán	ano
BER220090	Revitalizace Loděnice Nenačovice (BE110005)	4,2	A	1. plán	ne
BER220091	Revitalizace potoka V Rači (BE110006)	5,4	A	1. plán	ne
BER220092	Výstavba MVN Konopas (BE110008)	6,3	A	1. plán	ne
BER220093	Částečná revitalizace Berounky Tetín (BE110014)	12,0	A	1. plán	ne
BER220094	Ekologická povodňová berma Srbsko (BE110015)	6,0	A	1. plán	ano
BER220095	Revitalizace Lišanského potoka - od soutoku s Červeným potokem po ústí do Rakovnického potoka (BE110020)	-	A	1. plán	ne

ID opatření	Název opatření	Náklady (mil. Kč)	Typ LO	Návrh	Program opatření
BER220096	Studie revitalizace toku a nivy Berounky Černošice - Zbraslav (BE110025)	3,0	A	1. plán	ano
BER220097	Revitalizace Švarcavy (BE110028)	5,4	A	1. plán	ano
BER220098	Revitalizace Radotínského potoka Nučice - Chýnice (BE110029)	10,5	A	1. plán	ano
BER220099	Revitalizace Litavky Láz - Bohutín (BE110045)	2,4	A	1. plán	ne
BER220100	Revitalizace Litavky Havírna - Podlesí (BE110046)	12,0	A	1. plán	ne
BER220101	Revitalizace Litavky Trhové Dušňíky (BE110048)	8,0	A	1. plán	ne
BER220102	Revitalizace Litavky Lochovice - Libomyšl (BE110050)	3,6	A	1. plán	ne
BER220103	Revitalizace Červeného potoka Bavoryně (BE110055)	3,6	A	1. plán	ne
BER220104	Revitalizace Stroupínského p. Újezd - Žebrák (BE110057)	7,2	A	1. plán	ne
BER220105	Revitalizace Mže (BE110058)	4,0	A	1. plán	ne
BER220106	Revitalizace Černého a Klenečského potoka (BE110059)	50,0	A	1. plán	ne
BER220107	Revitalizace LB přítoku Mihovny od Nové Vsi (BE110063)	4,7	A	1. plán	ano
BER220108	Revitalizace Mihovky (BE110064)	16,2	A	1. plán	ano
BER220109	Revitalizace Bradavy (BE110068)	25,0	A	1. plán	ne
BER220110	Revitalizace Holoubkovského potoka (BE110072)	20,2	A	1. plán	ne
BER220111	Revitalizace Zlatého potoka (BE110075)	13,8	A	1. plán	ne
BER220112	Revitalizace Merklínky u Ptenína (BE110078)	25,0	A	1. plán	ne
BER220113	Revitalizace Jelenky (BE110080)	10,0	A	1. plán	ne
BER220114	Revitalizace trubních odpadů v k. ú. Roupov (BE110081)	5,0	A	1. plán	ne
BER220115	Renaturace Kolečovického potoka nad Kolečovicemi	-	A	2. plán	ne
BER220116	Renaturace potoka od Heřmanova	-	A	2. plán	ne
BER220117	Renaturace Kounovského potoka a potoka Od Kounova	-	A	2. plán	ne
BER220118	Renaturace Nesuchyňského potoka	-	A	2. plán	ne
BER220119	Renaturace Novodvorského potoka	-	A	2. plán	ne
BER220120	Renaturace Červeného a Krušovického potoka	-	A	2. plán	ne
BER220121	Revitalizace potoka Olešná	-	A	2. plán	ne
BER220122	Renaturace Karlovského potoka a přítoku	-	A	2. plán	ne
BER220123	Renaturace Příbramského potoka, Jeruzalémského potoka a potoka Vojna	-	A	2. plán	ne
BER220124	Renaturace Ohrazenického potoka	-	A	2. plán	ne
BER220126	Revitalizace Chlumeckého potoka	-	A	2. plán	ne
BER220127	Revitalizace Novodvorského potoka a potoka od Osova	-	A	2. plán	ne
BER220128	Dílčí revitalizační opatření ke zlepšení stavu Červeného potoka od Komárova po Tihavu	-	A	2. plán	ne
BER220129	Renaturace Tihavy	-	A	2. plán	ne
BER220130	Dílčí revitalizační opatření ke zlepšení stavu Litavky od Libomyšli po ústí do Berounky	-	A	2. plán	ne
BER220131	Dílčí revitalizační opatření ke zlepšení stavu Červeného potoka pod Bavoryní	-	A	2. plán	ne
BER220134	Revitalizace Suchomastského potoka	-	A	2. plán	ne
BER220135	Renaturace Loděnice u Řevničova	-	A	2. plán	ne
BER220136	Renaturace Mšeckého potoka	-	A	2. plán	ne

ID opatření	Název opatření	Náklady (mil. Kč)	Typ LO	Návrh	Program opatření
BER220137	Renaturace Loděnice nad Turyňským rybníkem	-	A	2. plán	ne
BER220138	Renaturace Žehrovického potoka	-	A	2. plán	ne
BER220139	Renaturace Lipeňského potoka	-	A	2. plán	ne
BER220140	Renaturace Černého potoka a jeho přítoků	-	A	2. plán	ne
BER220142	Opatření k úpravě provozního monitoringu	0,0086	B	2. plán	ano
BER220143	Omezení obsahu fosforu v povodí nádrže Lučina	-	B	2. plán	ne
BER220144	Omezení obsahu fosforu v povodí nádrže Hracholusky	-	B	2. plán	ne
BER220145	Omezení obsahu fosforu v povodí nádrže Žlutice	-	B	2. plán	ne
BER220146	Omezení obsahu fosforu v povodí nádrže Klíčava	0,6	B	2. plán	ne
BER220147	Likvidace nepotřebných vrtů v chráněných územích	0,1	A	2. plán	ano
BER220148	Úhlava - zprostupnění jezu Hradiště řkm 3,889	5,0	A	2. plán	ano
BER220149	Klabava - zprostupnění jezu Chrást řkm 2,269	3,3	A	2. plán	ano
BER220150	Mostišť - revitalizace a odbahnění rybníka	-	A	2. plán	ne
BER220151	Trnová - revitalizace rybníka	2,00	A	2. plán	ne
BER220152	Trnová - revitalizace Víseckého rybníka	45,00	A	2. plán	ne
BER220153	Trnová - úprava toku Bělá	7,40	A	2. plán	ne
BER220154	Draženov - revitalizace MVN a PBP od Veškerého rybníka	1,30	A	2. plán	ne
BER220155	Draženov - revitalizace lokality Dobrá voda	2,40	A	2. plán	ne
BER220156	Draženov - revitalizace vodních toků	2,90	A	2. plán	ne
BER220157	Všekary - oprava návesních rybníčků	-	A	2. plán	ne
BER220158	Všekary - obnova vodní plochy	-	A	2. plán	ne
BER220159	Všekary - revitalizace bezejmenného přítoku Chuchly	-	A	2. plán	ne
BER220160	Spálené Poříčí - revitalizace údolní nivy Bradavy a její přítoků	3,00	A	2. plán	ano
BER220161	Vlkov - revitalizace pravostranného přítoku Bradavy	-	A	2. plán	ne
BER220163	Kostelec - revitalizace pravostranného přítoku Touškovského potoka	3,30	A	2. plán	ne
BER220164	Vysoká Libyně - obnova rybníka na Hradeckém potoce	4,50	A	2. plán	ne
BER220165	Vysoká Libyně - revitalizace stávající vodní plochy	-	A	2. plán	ne
BER220166	Nevřeň - vybudování terciálního stupně čištění odpadních vod	8,00	A	2. plán	ne
BER220167	Kamenný Újezd - revitalizace Pekelského potoka	10,00	A	2. plán	ano
BER220168	Lázně Kynžvart - úprava Rašelinného potoka	11,50	A	2. plán	ne
BER220169	Tři sekery - odbahnění rybníku Ptačák	2,50	A	2. plán	ne
BER220170	Trstěnice - odbahnění rybníku na návsi	0,50	A	2. plán	ne
BER220171	Ledce u Plzně - odbahnění obecního rybníku revitalizace Třemošné	24,00	A	2. plán	ne
BER220172	Hromnice - revitalizace rybníka	4,00	A	2. plán	ne
BER220173	Němčice - oprava MVN a revitalizace toku	3,50	A	2. plán	ne
BER220174	Jeníkovice - oprava MVN	0,50	A	2. plán	ne
BER220175	Meclov Březinky - obnova části původního toku a výstavba tůní	2,40	A	2. plán	ne
BER220176	Skelná Huť - zlepšení retenční schopnosti krajiny	-	A	2. plán	ne
BER220177	Všekary - výstavba MVN	-	A	2. plán	ne
BER220178	Trhanov - obnova MVN	-	A	2. plán	ne

ID opatření	Název opatření	Náklady (mil. Kč)	Typ LO	Návrh	Program opatření
BER220179	Radbuza - zprostupnění jezu Holýšov řkm 47,790	6,00	A	2. plán	ano
BER220180	Radbuza - zprostupnění jezu Srby řkm 74,550	5,00	A	2. plán	ano
BER220181	Střela - zprostupnění jezu Dolní Hradiště řkm 3,596	5,20	A	2. plán	ano
BER220182	Letiny - obnova rybníku a vybudování tůní	-	A	2. plán	ne
BER220183	Chotíkov - revitalizace Chotíkovského potoka a vybudování tůní	13,00	A	2. plán	ne
BER220184	Nevřeň - výstavba tůně	1,20	A	2. plán	ne
BER220185	Hradec - revitalizace Touškovského potoka	28,00	A	2. plán	ne
BER220186	Revitalizace a renaturace Rakovského potoka	-	A	2. plán	ne
BER220187	Revitalizace a renaturace Klabavy	-	A	2. plán	ne
BER220188	Revitalizace Voldušského potoka	-	A	2. plán	ne
BER220189	Podpora renaturačních procesů na vybraných vodních tocích	-	A	2. plán	ano
BER220190	Migrační zprostupnění vybraných vodních toků	16,40	A	2. plán	ano
BER220501	Průzkumný monitoring	0,02	B	2. plán	ano

2.6. Souhrn důsledků mimořádných okolností a opatření v případě dočasného zhoršení stavu vodních útvarů

V období mezi rokem 2007 a 2012 nedošlo k žádným mimořádným okolnostem, jejichž důsledkem by bylo dočasné zhoršení stavu vodních útvarů v dílčím povodí Berounky.

3. Členění a struktura plánu dílčího povodí

V souladu s Maketou plánu dílčího povodí [O03] je Plán dílčího povodí Berounky členěn do následujících částí:

Úvod

- I. **Charakteristiky dílčího povodí** – všeobecný popis charakteristik dílčího povodí Berounky, který zahrne zejména mapy umístění a hranic útvarů povrchové a podzemní vody, mapy typů útvarů povrchové vody, informace o vymezených místních zónách, informace o rizikových útvarech podzemních vod
- II. **Užívání vod a dopady lidské činnosti na stav vod** – přehled významných vlivů a dopadů lidské činnosti na stav povrchových a podzemních vod, včetně informací o bodových a difuzních zdrojích znečištění, o vlivech na kvantitativní stav vod
- III. **Monitoring a hodnocení stavu** – hodnocení trendů a kontaminačních mraků, informace o emisích, identifikace a znázornění chráněných oblastí, informace o monitorovacích sítích, přehled trendů, odhady úrovně spolehlivosti a přesnosti výsledků
- IV. **Cíle pro povrchové vody, podzemní vody a chráněné oblasti vázané na vodní prostředí** – seznam cílů přijatých pro povrchové vody, podzemní vody a chráněné oblasti včetně zvláštních cílů ochrany vod pro vybrané vodní útvary.
- V. **Ochrana před povodněmi a vodní režim krajiny**
- VI. **Opatření k dosažení cílů**
- VII. **Ekonomické údaje**
- VIII. **Doplňující údaje**

Přílohou Plánu dílčího povodí Berounky je Dokumentace oblastí s významným povodňovým rizikem v dílčím povodí Berounky.

Plán dílčího povodí Berounky doprovázejí následující přípravné a souhrnné dokumenty:

- Předběžný přehled významných problémů nakládání s vodami, který byl sestaven na základě analýzy všeobecných a vodohospodářských charakteristik, hodnocení dopadu lidské činnosti a programů zjišťování a hodnocení stavu vod, s přihlédnutím ke stanoveným cílům (04/2013).
- Základní informace o Plánu dílčího povodí Berounky a programech opatření pro správné obvody jednotlivých krajů (10/2015)
- Souhrn klíčových informací o Plánu dílčího povodí Berounky (01/2016).

3. 1. Internetový prohlížeč

Plán dílčího povodí Berounky je zveřejněn na webovém portálu Povodí Vltavy, státní podnik na adrese www.pvl.cz/portal/pdp/BE/index.html

Mapa stránek:

Plán dílčího povodí Berounky

Úvod

- I. Charakteristiky dílčího povodí
- II. Užívání vod a dopady lidské činnosti na stav vod
- III. Monitoring a hodnocení stavu
- IV. Cíle pro povrchové vody, podzemní vody a chráněné oblasti vázané na vodní prostředí
- V. Ochrana před povodněmi a vodní režim krajiny
- VI. Opatření k dosažení cílů
- VII. Ekonomické údaje

VIII. Doplňující údaje

Dokumentace oblastí s významným povodňovým rizikem

3. 2. Tištěná verze

Plán dílčího povodí Berounky je vyhotoven v tištěné verzi, jejíž přílohou je elektronická verze. Každá část Plánu dílčího povodí Berounky obsahuje textovou část, případně i tabulkovou část a část grafickou.

Úvod

I. Charakteristiky dílčího povodí

1 – Text

2 – Tabulky

3 – Mapy

II. Užívání vod a dopady lidské činnosti na stav vod

1 – Text

2 – Tabulky

3 – Mapy

III. Monitoring a hodnocení stavu

1 – Text

2 – Tabulky

3 – Mapy

IV. Cíle pro povrchové vody, podzemní vody a chráněné oblasti vázané na vodní prostředí

1 – Text

2 – Tabulky

3 – Mapy

V. Ochrana před povodněmi a vodní režim krajiny

1 – Text

2 – Tabulky

3 – Mapy

VI. Opatření k dosažení cílů

1 – Text

2 – Tabulky

3 – Mapy

4 - Listy opatření

5 – Listy hodnocení

VII. Ekonomické údaje

VIII. Doplňující údaje

Dokumentace oblastí s významným povodňovým rizikem

4. Základní pojmy

Povrchovými vodami se rozumí vnitrozemské vody s výjimkou vod podzemních, brakické a pobřežní vody, ve vztahu k problematice chemického stavu se též zahrnou teritoriální vody.

Podzemními vodami se rozumí veškeré vody pod zemským povrchem v pásmu nasycení a v přímém kontaktu s horninovým prostředím nebo půdním podložím.

Vnitrozemskými vodami se rozumí veškeré stojaté nebo tekoucí vody na zemském povrchu a všechny podzemní vody na straně pevniny od základní čáry, od které se měří šířka teritoriálních vod.

Řekou se rozumí útvar vnitrozemské vody tekoucí v převážné části po zemském povrchu, který ale může téci v části toku pod povrchem.

Jezerem se rozumí útvar stojaté vnitrozemské povrchové vody.

Brakickými vodami se rozumí útvary povrchové vody poblíž ústí řek, které jsou svou povahou částečně slané v důsledku své blízkosti k pobřežním vodám, avšak jsou podstatně ovlivněné přítokem sladké vody.

Pobřežními vodami se rozumí povrchové vody, které se nacházejí směrem k pevnině od čáry, jejíž každý bod je ve vzdálenosti jedné námořní míle směrem do moře z nejbližšího bodu základní čáry, od které se měří šířka teritoriálních vod, a které případně dosahují až k vnější hranici brakických vod.

Vodním útvarem je vymezené významné soustředění povrchových nebo podzemních vod v určitém prostředí charakterizované společnou formou jejich výskytu nebo společnými vlastnostmi vod a znaky hydrologického režimu. Vodní útvary se člení na útvary povrchových vod a útvary podzemních vod.

Útvar povrchové vody je vymezené soustředění povrchové vody v určitém prostředí, například v jezeru, ve vodní nádrži, v korytě vodního toku.

Zvodnělou vrstvou se rozumí podzemní vrstva nebo souvrství hornin nebo jiných geologických vrstev o dostatečné pórovitosti a propustnosti umožňující buď významné proudění podzemních vod, nebo odběr významných množství podzemních vod.

Silně ovlivněný vodní útvar je útvar povrchové vody, který má v důsledku fyzických změn způsobených lidskou činností podstatně změněný charakter.

Umělý vodní útvar je vodní útvar povrchové vody vytvořený lidskou činností.

Útvar podzemní vody je příslušný objem podzemních vod ve zvodněné vrstvě nebo vrstvách.

Povodí je území, ze kterého veškerý povrchový odtok odtéká sítí vodních toků a případně i jezer do moře v jediném vyústění, ústí nebo deltě vodního toku.

Dílčí povodí je území, ze kterého veškerý povrchový odtok odtéká sítí vodních toků a případně i jezer do určitého místa vodního toku (obvykle jezero nebo soutok řek).

Hydrogeologický rajon je území s obdobnými hydrogeologickými poměry, typem zvodnění a oběhem podzemní vody.

Rizikovým vodním útvarem je vodní útvar, u něhož na základě analýzy všeobecných a vodohospodářských charakteristik a zhodnocení dopadů lidské činnosti bylo zjištěno riziko nesplnění cílů ochrany vod jako složky životního prostředí na konci období platnosti plánu povodí.

Oblastí s významným povodňovým rizikem je území, v němž existují významná povodňová rizika, nebo lze výskyt těchto rizik považovat za pravděpodobný.

Stavem povrchových vod se rozumí obecné vyjádření stavu útvaru povrchové vody určené ekologickým nebo chemickým stavem, podle toho, který je horší.

Stavem podzemních vod se rozumí obecné vyjádření stavu útvaru podzemní vody určené kvantitativním nebo chemickým stavem, podle toho, který je horší.

Ekologickým stavem se rozumí vyjádření kvality struktury a funkce vodních ekosystémů vázaných na povrchové vody.

Dobrým stavem povrchových vod se rozumí takový stav útvaru povrchové vody, kdy je jeho ekologický i chemický stav přinejmenším dobrý.

Dobrym stavem podzemních vod se rozumí takový stav útvaru podzemních vod, kdy je jeho kvantitativní i chemický stav přinejmenším dobrý.

Dobrym chemickým stavem povrchových vod se rozumí chemický stav potřebný pro dosažení cílů ochrany vod jako složky životního prostředí, při kterém koncentrace znečišťujících látek nepřekračují normy environmentální kvality.

Dobrym chemickým stavem podzemních vod se rozumí chemický stav potřebný pro dosažení cílů ochrany vod jako složky životního prostředí, při kterém koncentrace znečišťujících látek nepřekračují normy environmentální kvality.

Kvantitativním stavem se rozumí vyjádření stupně ovlivnění útvaru podzemní vody přímými nebo nepřímými odběry

5. Seznam podkladů

Dále uvedený seznam specifikuje právní předpisy, metodické podklady, materiály zpracované v rámci přípravných prací a některé další podklady, které jsou významné pro zpracování jednotlivých částí Plánu dílčího povodí Berounky, ve stavu k 31.12.2013.

Právní předpisy EU

- U1 Směrnice Evropského parlamentu a Rady 2000/60/ES, ustavující rámec pro činnost Společenství v oblasti vodní politiky (tzv. Rámcová směrnice o vodách)
- U2 Směrnice Evropského parlamentu a Rady 2007/60/ES, o vyhodnocování a zvládnání povodňových rizik (tzv. Povodňová směrnice)
- U3 Směrnice 2008/1/ES, o integrované prevenci a omezování znečištění
- U4 Rozhodnutí komise ze dne 17. července 2000 o vytvoření Evropského registru znečišťujících emisí znečišťujících látek (EPER) podle článku 15 směrnice Rady 96/61/ES o integrované prevenci a kontrole znečišťování (IPPC)
- U5 Směrnice Evropského parlamentu a Rady 2006/11/ES, o znečišťování některými nebezpečnými látkami vypouštěnými do vodního prostředí Společenství
- U6 Směrnice Rady 86/280/EHS o vypouštění nebezpečných látek, ve znění směrnice 2008/105/ES
- U7 Směrnice Rady 92/43/EHS, o ochraně přírodních stanovišť, volně žijících živočichů a planě rostoucích rostlin (tzv. Směrnice o stanovištích)
- U8 Směrnice Rady 79/409/EHS, o ochraně volně žijících ptáků (tzv. Směrnice o ptácích).
- U9 Směrnice Rady 91/676/EHS, o ochraně vod před znečištěním dusičnany ze zemědělských zdrojů (tzv. Nitrátová směrnice)
- U10 Směrnice Rady 91/271/EHS, o čištění městských odpadních vod
- U11 Směrnice Rady 98/83/ES, o jakosti vody určené pro lidskou spotřebu
- U12 Směrnice Rady 96/82/ES, o kontrole nebezpečí závažných havárií s přítomností nebezpečných látek
- U13 Směrnice Evropského parlamentu a Rady 2001/42/ES, o posuzování vlivů některých plánů a programů na životní prostředí
- U14 Směrnice Rady 86/278/EHS, o ochraně životního prostředí a zvláště půdy při užívání splaškových kalů v zemědělství
- U15 Směrnice Rady 91/414/EHS, o prostředcích na ochranu rostlin
- U16 Směrnice Rady 85/337/EHS o posuzování vlivů některých veřejných a soukromých záměrů na životní prostředí, ve znění směrnice 97/11/ES, směrnice 2003/35/ES a směrnice 2009/31/ES
- U17 77/795 EHS, rozhodnutí Rady ze dne 12. prosince 1977, kterým se zakládá společný postup výměny informací o jakosti sladkých povrchových vod ve Společenství
- U18 Směrnice Evropského parlamentu a Rady 2006/118/ES, o ochraně podzemních vod před znečištěním a zhoršováním stavu
- U19 Směrnice Rady 75/440/EHS, o požadované jakosti povrchových vod určených v členských státech k odběru pitné vody
- U20 Směrnice Evropského parlamentu a Rady 2006/7/ES, o řízení jakosti vod ke koupání a o zrušení směrnice 76/160/EHS
- U21 Rozhodnutí Evropského parlamentu a Rady 2455/2001/ES, ustavující seznam prioritních látek v oblasti vodní politiky a pozměňující směrnici 2000/60/ES,
- U22 Směrnice Rady 80/68/ES, o ochraně podzemních vod před znečištěním způsobeném určitými nebezpečnými látkami
- U23 Směrnice Rady 79/869/EHS, o metodách měření, četnosti odběrů a rozborů povrchových vod určených k odběru pitné vody v členských státech

- U24 Směrnice Evropského parlamentu a Rady 2006/44/ES, o jakosti sladkých vod vyžadujících ochranu nebo zlepšení pro podporu života ryb
- U25 Směrnice Evropského parlamentu a Rady 2003/105/ES, kterou se mění směrnice Rady 96/82/EHS, o kontrole nebezpečí vzniku závažných havárií zahrnujících nebezpečné látky
- U26 Směrnice Rady 1999/31/ES, o skládkách odpadů
- U27 Směrnice Evropského parlamentu a Rady 2008/105/ES o normách environmentální kvality v oblasti vodní politiky
- U28 Směrnice Evropského parlamentu a Rady 2008/105/ES ze dne 16. prosince 2008 o normách environmentální kvality v oblasti vodní politiky, změně a následném zrušení směrnic Rady 82/176/EHS, 83/513/EHS, 84/156/EHS, 84/491/EHS a 86/280/EHS a změně směrnice Evropského parlamentu a Rady 2000/60/ES
- U29 Směrnice Evropského parlamentu a Rady 2008/1/ES ze dne 15. ledna 2008 o integrované prevenci a omezování znečištění
- U30 Oprava směrnice Evropského parlamentu a Rady 2010/75/EU ze dne 24. listopadu 2010 o průmyslových emisích (integrované prevenci a omezování znečištění)
- U31 Směrnice Evropského parlamentu a Rady 2010/75/EU ze dne 24. listopadu 2010 o průmyslových emisích (integrované prevenci a omezování znečištění)
- U32 Oprava směrnice Evropského parlamentu a Rady 2009/128/ES ze dne 21. října 2009, kterou se stanoví rámec pro činnost Společenství za účelem dosažení udržitelného používání pesticidů
- U33 Směrnice Evropského parlamentu a Rady 2009/128/ES ze dne 21. října 2009, kterou se stanoví rámec pro činnost Společenství za účelem dosažení udržitelného používání pesticidů
- U34 Směrnice Komise 2009/90/ES ze dne 31. července 2009, kterou se podle směrnice Evropského parlamentu a Rady 2000/60/ES stanoví technické specifikace chemické analýzy a monitorování stavu vod
- U35 Směrnice Evropského parlamentu a Rady 2011/92/EU ze dne 13. prosince 2011 o posuzování vlivů některých veřejných a soukromých záměrů na životní prostředí
- U36 Směrnice Evropského parlamentu a Rady 2013/39/EU ze dne 12. srpna 2013, kterou se mění směrnice 2000/60/ES a 2008/105/ES, pokud jde o prioritní látky v oblasti vodní politiky
- U37 Nařízení Evropského parlamentu a Rady 166/2006/EU ze dne 18. ledna 2006, kterým se zřizuje evropský registr úniků a přenosů znečišťujících látek a kterým se mění směrnice Rady 91/689/EHS a 96/61/ES
- U38 Společná zemědělská politika SZP
- U39 European Communities (2009), „Guidance document No. 24, RIVER BASIN MANAGEMENT IN A CHANGING CLIMATE – Common Implementation Strategy (CIS) for the Water Framework Directive (2000/60/EC)“ (H(1)10-03-06e),
http://circa.europa.eu/Public/irc/env/wfd/library?l=/framework_directive/guidance_documents/management_finalpdf/ EN 1.0 &a=d

Právní předpisy ČR

- L01 Zákon č. 254/2001 Sb., o vodách a o změně některých zákonů (vodní zákon), ve znění pozdějších předpisů
- L02 Zákon č. 17/1992 Sb., o životním prostředí, ve znění pozdějších předpisů
- L03 Zákon č. 274/2001 Sb., o vodovodech a kanalizacích pro veřejnou potřebu a o změně některých zákonů (zákon o vodovodech a kanalizacích), ve znění pozdějších předpisů
- L04 Zákon č. 183/2006 Sb., o územním plánování a stavebním řádu (stavební zákon), ve znění pozdějších předpisů
- L05 Zákon č. 334/1992 Sb., o ochraně zemědělského půdního fondu, ve znění pozdějších předpisů
- L06 Zákon č. 76/2002 Sb., o integrované prevenci a omezování znečištění, o integrovaném registru znečišťování a o změně některých zákonů (zákon o integrované prevenci), ve znění pozdějších předpisů

- L07 Zákon č. 59/2006 Sb., o prevenci závažných havárií způsobených vybranými nebezpečnými chemickými látkami nebo chemickými přípravky (zákon o prevenci závažných havárií), ve znění pozdějších předpisů
- L08 Zákon č. 352/1999 Sb., o chemických látkách a chemických přípravcích a o změně některých zákonů, ve znění pozdějších předpisů
- L09 Zákon č. 350/2011 Sb., o chemických látkách a chemických směsích a o změně některých zákonů (chemický zákon)
- L10 Zákon č. 25/2008 Sb., o integrovaném registru znečišťování životního prostředí a integrovaném systému plnění ohlašovacích povinností v oblasti životního prostředí a o změně některých zákonů
- L11 Zákon č. 258/2000 Sb. o ochraně veřejného zdraví a o změně některých souvisejících zákonů, ve znění pozdějších předpisů
- L12 Zákon č. 252/1997 Sb., o zemědělství, ve znění pozdějších předpisů
- L13 Zákon č. 289/1995 Sb., o lesích a o změně a doplnění některých zákonů (lesní zákon), ve znění pozdějších předpisů
- L14 Zákon č. 44/1988 Sb., o ochraně a využití nerostného bohatství (horní zákon), ve znění pozdějších předpisů
- L15 Zákon č. 185/2001 Sb., o odpadech a o změně některých dalších zákonů, ve znění pozdějších předpisů
- L16 Zákon č. 99/2004 Sb., o rybníkářství, výkonu rybářského práva, ochraně mořských rybochovných zdrojů a o změně některých zákonů (zákon o rybářství), ve znění pozdějších předpisů
- L17 Zákon č. 164/2001 Sb., o přírodních léčivých zdrojích, zdrojích přírodních minerálních vod, přírodních léčebných lázních a lázeňských místech a o změně některých souvisejících zákonů (lázeňský zákon), ve znění pozdějších předpisů
- L18 Zákon č. 156/1998 Sb., o hnojivech, pomocných půdních látkách, pomocných rostlinných přípravcích a substrátech a o agrochemickém zkoušení zemědělských půd (zákon o hnojivech), ve znění pozdějších předpisů
- L19 Zákon č. 139/2002 Sb., o pozemkových úpravách a pozemkových úřadech, ve znění pozdějších předpisů
- L20 Zákon č. 114/1995 Sb., o vnitrozemské plavbě, ve znění pozdějších předpisů
- L21 Zákon č. 114/1992 Sb., o ochraně přírody a krajiny, ve znění pozdějších předpisů
- L22 Zákon č. 100/2001 Sb., o posuzování vlivů na životní prostředí a o změně některých souvisejících zákonů (zákon o posuzování vlivů na životní prostředí), ve znění pozdějších předpisů
- L23 Vyhláška Ministerstva zemědělství č. 24/2011 Sb., o plánech povodí a plánech pro zvládání povodňových rizik
- L24 Vyhláška Ministerstva zemědělství č. 393/2010 Sb., o oblastech povodí
- L25 Vyhláška Ministerstva životního prostředí č. 49/2011 Sb., o vymezení útvarů povrchových vod
- L26 Vyhláška Ministerstva životního prostředí č. 98/2011 Sb., o způsobu hodnocení stavu útvarů povrchových vod, způsobu hodnocení ekologického potenciálu silně ovlivněných a umělých útvarů povrchových vod a náležitostech programů zjišťování a hodnocení stavu povrchových vod
- L27 Vyhláška Ministerstva životního prostředí č. 5/2011 Sb., o vymezení hydrogeologických rajonů a útvarů podzemních vod, způsobu hodnocení stavu podzemních vod a náležitostech programů zjišťování a hodnocení stavu podzemních vod
- L28 Vyhláška Ministerstva zemědělství č. 155/2011 Sb. o profilech povrchových vod využívaných ke koupání
- L29 Vyhláška Ministerstva zemědělství č. 431/2001 Sb., o obsahu vodní bilance, způsobu jejího sestavení a o údajích pro vodní bilanci
- L30 Vyhláška Ministerstva životního prostředí č. 236/2002 Sb., o způsobu a rozsahu zpracování návrhu a stanovování záplavových území
- L31 Vyhláška Ministerstva životního prostředí č. 395/1992 Sb., kterou se provádějí některá ustanovení zákona č. 114/1992 Sb., o ochraně přírody a krajiny
- L32 Vyhláška Ministerstva zemědělství č. 137/1999 Sb., kterou se stanoví seznam vodárenských nádrží a zásady pro stanovení a změny ochranných pásem vodních zdrojů
- L33 Vyhláška Ministerstva zemědělství č. 178/2012 Sb., kterou se stanoví seznam významných vodních toků a způsob provádění činností souvisejících se správou vodních toků, ve znění pozdějších předpisů

- L34 Vyhláška Ministerstva zemědělství č. 7/2003 Sb., o vodoprávní evidenci, ve znění pozdějších předpisů
- L35 Vyhláška Ministerstva pro místní rozvoj č. 501/2006 Sb., o obecných požadavcích na využívání území, ve znění pozdějších předpisů
- L36 Vyhláška Ministerstva pro místní rozvoj č. 500/2006 Sb., o územně analytických podkladech, územně plánovací dokumentaci a způsobu evidence územně plánovací činnosti
- L37 Vyhláška Ministerstva životního prostředí č. 450/2005 Sb., o náležitostech nakládání se závadnými látkami a náležitostech havarijního plánu, způsobu a rozsahu hlášení havárií, jejich zneškodňování a odstraňování jejich škodlivých následků
- L38 Vyhláška Ministerstva průmyslu a obchodu č. 402/2011 Sb., o hodnocení nebezpečných vlastností chemických látek a chemických směsí a balení a označování nebezpečných chemických směsí
- L39 Vyhláška Ministerstva životního prostředí č. 256/2006 Sb., o podrobnostech prevence závažných havárií
- L40 Vyhláška Ministerstva životního prostředí č. 255/2006 Sb., o rozsahu a způsobu zpracování hlášení o závažné havárii a konečné zprávy o vzniku a dopadech závažné havárie
- L41 Vyhláška Ministerstva zemědělství č. 252/2013 Sb. o rozsahu údajů v evidencích stavu povrchových a podzemních vod a o způsobu zpracování, ukládání a předávání těchto údajů do informačních systémů veřejné správy, ve znění pozdějších předpisů
- L42 Vyhláška Ministerstva životního prostředí č. 13/1994 Sb., kterou se upravují některé podrobnosti ochrany zemědělského půdního fondu
- L43 Vyhláška Ministerstva zemědělství č. 84/1996 Sb. o lesním hospodářském plánování
- L44 Vyhláška Ministerstva zemědělství č. 83/1996 Sb. o vypracování oblastních plánů rozvoje lesů a vymezení hospodářských souborů
- L45 Vyhláška Ministerstva zemědělství č. 77/1996 Sb., o náležitostech žádosti odnětí nebo omezení a podrobnostech o ochraně pozemků určených k plnění funkce lesa
- L46 Vyhláška Ministerstva zemědělství č. 474/2000 Sb., o stanovení požadavků na hnojiva, ve znění pozdějších předpisů
- L47 Vyhláška Ministerstva zemědělství č. 327/1998 Sb., kterou se stanoví charakteristika bonitovaných půdně ekologických jednotek a postup pro jejich vedení a aktualizaci, ve znění pozdějších předpisů
- L48 Zákon č. 275/2013 Sb., kterým se mění zákon č. 274/2001 Sb., o vodovodech a kanalizacích pro veřejnou potřebu a o změně některých zákonů (zákon o vodovodech a kanalizacích), ve znění pozdějších předpisů, a zákon č. 254/2001 Sb., o vodách a o změně některých zákonů (vodní zákon), ve znění pozdějších předpisů
- L49 Vyhláška Ministerstva zemědělství č. 590/2002 Sb., o technických požadavcích na vodní díla, ve znění pozdějších předpisů
- L50 Vyhláška Ministerstva zemědělství č. 471/2001 Sb., o technicko bezpečnostním dohledu nad vodními díly
- L51 Vyhláška Ministerstva zemědělství č. 216/2011 Sb., o náležitostech manipulačních řádů a provozních řádů vodních děl
- L52 Vyhláška Ministerstva zemědělství č. 20/2002 Sb., o způsobu a četnosti měření množství a jakosti vod
- L53 Vyhláška Ministerstva dopravy č. 222/1995 Sb., o vodních cestách, plavebním provozu v přístavech, společné havárii a dopravě nebezpečných věcí, ve znění pozdějších předpisů
- L54 Vyhláška Ministerstva dopravy a spojů č. 241/2002 Sb., o stanovení vodních nádrží a vodních toků, na kterých je zakázána plavba plavidel se spalovacími motory, a o rozsahu a podmínkách užívání povrchových vod k plavbě, ve znění pozdějších předpisů
- L55 Vyhláška Ministerstva životního prostředí č. 383/2001 Sb., o podrobnostech nakládání s odpady, ve znění pozdějších předpisů
- L56 Vyhláška Ministerstva zemědělství č. 197/2004 Sb., k provedení zákona č. 99/2004 Sb., o rybníkářství, výkonu rybářského práva, ochraně mořských rybochovných zdrojů a o změně některých zákonů (zákon o rybářství), ve znění pozdějších předpisů
- L57 Nařízení vlády č. 61/2003 Sb., o ukazatelích přípustného znečištění povrchových a odpadních vod, náležitostech povolení k vypouštění odpadních vod do vod povrchových a do kanalizací a o citlivých oblastech, ve znění pozdějších předpisů
- L58 Nařízení vlády č. 262/2012 Sb., o stanovení zranitelných oblastí a akčním programu
- L59 Nařízení vlády 416/2010 Sb., o ukazatelích a hodnotách přípustného znečištění odpadních vod a náležitostech povolení k vypouštění odpadních vod do vod podzemních

- L60 Nařízení vlády č. 318/2013 Sb., o stanovení národního seznamu evropsky významných lokalit
- L61 Nařízení vlády č. 208/2012 Sb. o vyhlášení evropsky významných lokalit zařazených do evropského seznamu
- L62 Nařízení vlády č. 71/2003 Sb., o stanovení povrchových vod vhodných pro život a reprodukci původních druhů ryb a dalších vodních živočichů a o zjišťování a hodnocení stavu jakosti těchto vod, ve znění pozdějších předpisů
- L63 Nařízení vlády č. 51/2005 Sb., kterým se stanoví druhy a počet ptáků, pro které se vymezují ptačí oblasti
- L64 Nařízení vlády č. 79/2007 Sb., o podmínkách provádění agroenvironmentálních opatření
- L65 Nařízení vlády č. 239/2007 Sb., o stanovení podmínek pro poskytování dotací na zalesňování zemědělské půdy
- L66 Nařízení vlády č. 681/2004 Sb., kterým se vymezuje Ptačí oblast Šumava
- L67 Nařízení vlády č. 684/2004 Sb., kterým se vymezuje Ptačí oblast Křivoklátsko
- L68 Nařízení vlády č. 688/2004 Sb., kterým se vymezuje Ptačí oblast Doupovské hory
- L69 Nařízení vlády ČR č. 40/1978 Sb., o chráněných oblastech přirozené akumulace vod Beskydy, Jeseníky, Jizerské hory, Krkonoše, Orlické hory, Šumava a Žďárské vrchy
- L70 Nařízení vlády ČR č. 10/1979 Sb., o chráněných oblastech přirozené akumulace vod Brdy, Jablunkovsko, Krušné hory, Novohradské hory, Vsetínské vrchy a Žamberk – Králíky
- L71 Nařízení vlády ČR č. 85/1981 Sb., o chráněných oblastech přirozené akumulace vod Chebská pánev a Slavkovský les, Severočeská křída, Východočeská křída, Polická pánev, Třeboňská pánev, a Kvartér řeky Moravy
- L72 Vyhláška Ministerstva zemědělství č. 428/2001 Sb., kterou se provádí zákon o vodovodech a kanalizacích pro veřejnou potřebu a o změně některých zákonů (zákon o vodovodech a kanalizacích), ve znění pozdějších předpisů
- L73 Vyhláška Ministerstva zdravotnictví č. 238/2011 Sb. o stanovení hygienických požadavků na koupaliště, sauny a hygienické limity písku v pískovištích venkovních hracích ploch
- L74 Nařízení vlády č. 229/2007 Sb., kterým se mění nařízení vlády č. 61/2003 Sb., o ukazatelích a hodnotách přípustného znečištění povrchových vod a odpadních vod, náležitostech povolení k vypouštění odpadních vod do vod povrchových a do kanalizací a o citlivých oblastech
- L75 Nařízení vlády č. 229/2007 Sb., kterým se mění nařízení vlády č. 61/2003 Sb., o ukazatelích a hodnotách přípustného znečištění povrchových vod a odpadních vod do vod povrchových a do kanalizací a o citlivých oblastech, ve znění nařízení vlády č. 229/2007 Sb.
- L76 Metodický pokyn 25248/2002-6000, pro sestavení vodohospodářské bilance oblasti povodí (k ustanovením § 5,6,7,8 a 9 vyhlášky č. 431/2001 Sb., o obsahu vodní bilance, způsobu jejího sestavení a o údajích pro vodní bilanci.
- L77 Zákon č. 69/2013 Sb., kterým se mění zákon č. 76/2002 Sb., o integrované prevenci a omezení znečištění, o integrovaném registru znečišťování a o změně některých zákonů (zákon o integrované prevenci), ve znění pozdějších předpisů, a některé další zákony
- L78 Vyhláška Ministerstva životního prostředí č. 382/2001 Sb., o podmínkách použití upravených kalů na zemědělské půdě
- L79 Zákon č. 237/2012 Sb., kterým se mění zákon č. 99/2004 Sb., o rybníkářství, výkonu rybářského práva, rybářské strážní, ochraně mořských rybolovných zdrojů a o změně některých zákonů (zákon o rybářství), ve znění pozdějších předpisů, a zákon č. 200/1990 Sb., o přestupcích, ve znění pozdějších předpisů
- L80 Aktualizace strategie financování požadavků na čištění odpadních vod – implementace směrnice Rady č. 91/271/EHS, o čištění městských odpadních vod, 2010
- L81 Zákon č. 120/2002 Sb., o podmínkách uvádění biocidních přípravků a účinných látek na trh, ve znění pozdějších předpisů
- L82 Zákon č. 326/2004 Sb., o rostlinolékařské péči, ve znění pozdějších předpisů
- L83 Zákon č. 378/2007 Sb., o léčivech a o změnách některých souvisejících zákonů, ve znění pozdějších předpisů
- L84 Vyhláška č. 288/2013 Sb. o provedení některých ustanovení zákona o integrované prevenci, ve znění pozdějších předpisů
- L85 Vyhláška č. 32/2012 Sb., o přípravcích a dalších prostředcích na ochranu rostlin, ve znění pozdějších předpisů
- L86 Vyhláška č. 327/2012 Sb., o ochraně včel, zvěře, vodních organismů a dalších necílových organismů při použití přípravků na ochranu rostlin, ve znění pozdějších předpisů

- L87 Vyhláška č. 377/2013 Sb., o skladování a způsobu používání hnojiv, ve znění pozdějších předpisů
- L88 Vyhláška č. 414/2013 Sb, o vodoprávní evidenci, ve znění pozdějších předpisů
- L89 Zákon č. 167/2008 Sb., o předcházení ekologické újmy a o její nápravě a o změně některých zákonů, ve znění pozdějších předpisů
- L90 Nařízení vlády č. 23/2011 Sb., kterým se mění nařízení vlády č. 61/2003 Sb., o ukazatelích a hodnotách přípustného znečištění povrchových vod a odpadních vod, náležitostech povolení k vypouštění odpadních vod do vod povrchových a do kanalizací a o citlivých oblastech, ve znění nařízení vlády č.229/2007 Sb.
- L91 Zákon č. 240/2000 Sb., o krizovém řízení a o změně některých zákonů (krizový zákon)

Ostatní podklady

- O01 Plán oblasti povodí Berounky, 12/2009
- O02 Mezinárodní plán oblasti povodí Labe, Mezinárodní komise pro ochranu Labe, 2009
- O03 Maketa plánu dílčího povodí, verze 3.0, červen 2012
- O04 Plán dílčího povodí Berounky – přípravné práce, předběžný přehled významných problémů nakládání s vodami
- O05 Předběžný přehled významných problémů nakládání s vodami zjištěných v části mezinárodní oblasti povodí Labe/Odry/Dunaje na území České republiky, Ministerstvo zemědělství, 08/2013
- O06 Časový plán a program prací pro zpracování plánů povodí a plánů pro zvládání povodňových rizik, Ministerstvo zemědělství, 04/2012
- O07 Strategie zapojení veřejnosti a uživatelů vody do procesu plánování v oblasti vod pro období 2013 až 2015, Ministerstvo životního prostředí, 2013
- O08 Plán hlavních povodí České republiky, schválený usnesením vlády České republiky ze dne 23. května 2007 č. 562
- O09 Zpráva Komise Evropskému parlamentu a Radě o provádění rámcové směrnice o vodě, 11/2012
- O10 Metodické návody Společné implementační strategie Rámcové směrnice o vodách, Metodické návody č. 1 až č. 17, Evropská komise, 2003 – 2007
- O11 Koncepce vodohospodářské politiky Ministerstvo zemědělství pro období po vstupu do Evropské unie na léta 2004 až 2010, Ministerstvo zemědělství, 06/2004 (schválena usnesením vlády ČR č. 617 ze dne 16. června 2004)
- O12 Zpráva o stavu vodního hospodářství České republiky v roce 2011, Ministerstvo zemědělství, 2006
- O13 Programy monitoringu podle směrnice 2000/60/ES Evropského parlamentu a rady, ustanovující rámec pro činnost společenství v oblasti vodní politiky, VÚV T.G.M., v.v.i., 03/2007
- O14 Vodohospodářská bilance množství a jakosti povrchových a podzemních vod v oblasti povodí Berounky za rok 2012, Povodí Vltavy, státní podnik
- O15 Vodohospodářská bilance současného a výhledového stavu množství povrchových a podzemních vod v oblasti povodí Berounky, Povodí Vltavy, státní podnik, 2012
- O16 Vodohospodářská bilance současného a výhledového stavu jakosti povrchových a podzemních vod v oblasti povodí Berounky, Povodí Vltavy, státní podnik, 2012
- O17 Metodický pokyn odboru ochrany vod Ministerstva životního prostředí a odboru vodohospodářské politiky Ministerstva zemědělství k zabezpečení plnění programu snížení znečištění povrchových vod vhodných pro život a reprodukci původních druhů ryb a dalších vodních živočichů, Věstník Ministerstva životního prostředí, ročník XVI, částka 11, 11/2006
- O18 Metodický pokyn odboru ochrany vod Ministerstva životního prostředí a odboru vodohospodářské politiky Ministerstva zemědělství pro monitorování vod podle § 21 odst. 4 zákona č. 254/2001 Sb., o vodách a o změně některých zákonů (vodní zákon), 12/2006
- O19 Obecný postup stanovení environmentálních cílů pro vybraná území z Registru chráněných území a navazující činnosti, Agentura ochrany přírody a krajiny České republiky, 08/2007
- O20 Hydrogeologická rajonizace; Etapová a závěrečná zpráva, RNDr. Hana Prchalová a kol. VÚV Výzkumný ústav vodohospodářský T. G. Masaryka, 12/2005
- O21 Stanovení přírodních zdrojů pro nově zpracované hydrogeologické rajony; podklad pro plánování v oblasti vod, Prchalová H., Olmer M., Šnajberková M. Výzkumný ústav vodohospodářský T. G. Masaryka, 07/2006

- O22 Registr chráněných území; Projekt Rady vlády pro výzkum a vývoj VaV/650/2/03 Zřízení registru chráněných území včetně mapové dokumentace obsahu registru; Souhrnná závěrečná zpráva za období řešení 2003–2006, Pavel Rosendorf a Veronika Vlčková (eds.), Výzkumný ústav vodohospodářský T. G. Masaryka, 2006
- O23 Metodický návod pro sledování společenstev juvenilních ryb, Slavík, O. a Jurajda, P., Výzkum pro praxi, sešit 44, Výzkumný ústav vodohospodářský T. G. Masaryka, 2001
- O24 Metodika odlovu a zpracování vzorku plůdkových společenstev tekoucích vod. ČSN EN 14011-757706 Jakost vod; Jurajda, P., Slavík, O. & Z. Adámek; Odběr vzorků pomocí elektrického proudu, 2006
- O25 Studie proveditelnosti zprůchodnění migračních překážek na vodních tocích v povodí Vltavy, 11/2011
- O26 Strategie ochrany před povodněmi v České republice (usnesení vlády České republiky č. 382 ze dne 19. dubna 2000)
- O27 Historické a současné povodně v České republice, Masarykova univerzita v Brně, Rudolf Brázdil a kol., ČHMÚ, Praha 2005
- O28 Vyhodnocení povodňové situace v červenci 1997, souhrnná zpráva projektu, Ministerstvo životního prostředí, Praha 1998
- O29 Výsledná zpráva o projektu vyhodnocení katastrofální povodně v srpnu 2002 a návrhu úpravy systému prevence před povodněmi, Ministerstvo životního prostředí, Praha 2004
- O30 Voda a katastrofy – publikace vydaná u příležitosti Světového dne vody, MZE, Praha 2004
- O31 Zprávy o povodních – Povodí Vltavy, státní podnik
- O32 Výzkum adaptačních opatření pro eliminaci dopadů klimatické změny v regionech České republiky, Výzkumný ústav vodohospodářský T. G. Masaryka, 12/2012
- O33 Generel území chráněných pro akumulaci povrchových vod, Ministerstvo zemědělství a Ministerstvo životního prostředí, 09/2011
- O34 Scénáře změny klimatu na území České republiky a odhady dopadů klimatické změny na hydrologický režim, sektor zemědělství, sektor lesního hospodářství a na lidské zdraví v ČR. Jaroslava Kalvová a kol., Ladislav Kašpárek a kol., Dalibor Janouš a kol., Zdeněk Žalud a kol., Helena Kazmarová a kol., Národní klimatický program České republiky, 2002
- O35 Klimatická změna a vodní režim v České republice (Climate Change and Water Regime in the Czech Republic), Ladislav Kašpárek, Oldřich Novický, Martina Peláková, Výzkumný ústav vodohospodářský T. G. Masaryka, 2006
- O36 Období sucha v roce 1990 a jeho důsledky na zásobování pitnou vodou, Ladislav Kašpárek, Katrin Krejčová a kol., Výzkumný ústav vodohospodářský T. G. Masaryka, 1992
- O37 Sucho v českých povodích v roce 2003; Pavla Řiřicová, Jan Daňhelka, Hana Návojevová, Hana Kourková, Vodní hospodářství 2/2004
- O38 Vodovody, kanalizace ČR 2011, Ministerstvo zemědělství, 2012
- O39 Fakta o vodě v České republice, Ministerstvo zemědělství, 2013
- O40 Návrh metodiky předběžného vyhodnocení povodňových rizik v České republice, Výzkumný ústav vodohospodářský T. G. Masaryka, 2010
- O41 Metodika tvorby map povodňového nebezpečí a povodňových rizik, Výzkumný ústav vodohospodářský T. G. Masaryka, 6/2011
- O42 Národní akční plán ke snížení používání pesticidů v České republice, schválený usnesením vlády ČR č. 660 ze dne 12.9.2012
- O43 Emise a jejich vliv na vodní prostředí – Metodika (Výzkumný ústav vodohospodářský T. G. Masaryka, v.v.i., státní podnik Povodí Vltavy, 2014)
- O44 Výzkum adaptačních opatření pro eliminaci dopadů klimatické změny v regionech České republiky
- O45 Rámcový program monitoringu, Ministerstvo zemědělství a životního prostředí, 2013
- O46 Program monitoringu povrchových vod v dílčím povodí Berounky na období 2013-2018, Povodí Vltavy, státní podnik, 2012
- O47 Metodika pro výběr a hodnocení reprezentativnosti monitorovacích míst pro zjišťování a hodnocení ekologického stavu útvarů povrchových vod tekoucích (kategorie řeka) pomocí biologických složek, Pavel Horký, 2011
- O48 Metodika pro výběr a hodnocení reprezentativnosti monitorovacích míst pro zjišťování a hodnocení chemického stavu útvarů povrchových vod tekoucích (kategorie řeka) a chemických ukazatelů pro hodnocení ekologického stavu útvarů povrchových vod tekoucích, Martin Durčák, 2011
- O49 Metodika hodnocení chemického stavu povrchových vod, Martin Durčák, 2013

- O50 Metodika hodnocení všeobecných fyzikálně-chemických složek ekologického stavu útvarů povrchových vod tekoucích, Pavel Rosendorf, 2011
- O51 Metodika hodnocení ekologického stavu/potenciálu útvarů povrchových vod – specifické znečišťující látky, Martin Durčák, 2013
- O52 Metoda pro hodnocení ekologického potenciálu silně ovlivněných a umělých vodních útvarů – kategorie řeka, Libuše Opatřilová, 2013
- O53 Metodika hodnocení ekologického stavu útvarů povrchových vod tekoucích pomocí biologické složky fyto-bentos, Petr Marvan, 2011
- O54 Metodika hodnocení ekologického stavu útvarů povrchových vod tekoucích pomocí biologické složky fytoplankton, Libuše Opatřilová, 2011
- O55 Metodika hodnocení ekologického stavu útvarů povrchových vod tekoucích pomocí biologické složky makrozoobentos, Libuše Opatřilová, 2011
- O56 Metodika hodnocení ekologického stavu útvarů povrchových vod tekoucích pomocí biologické složky ryby, Pavel Horký, 2011
- O57 Metodika hodnocení ekologického stavu útvarů povrchových vod tekoucích pomocí biologické složky makrofyta, Martin Kočí, 2011
- O58 Metodika určení silně ovlivněných vodních útvarů, Ministerstvo životního prostředí, 2013
- O59 Metodika pro vymezování mísících zón podle § 6 vyhlášky č. 98/2011 Sb. V útvarech povrchových vod tekoucích (kategorie řeka), Tomáš Mičaník, František Sýkora, Jiří Šajer, 2012
- O60 Metodika pro hodnocení ekologického potenciálu silně ovlivněných a umělých vodních útvarů – kategorie jezero, Jakub Borovec, 2013
- O61 Metodika hodnocení chemického a ekologického stavu útvarů povrchových vod kategorie řeka pro druhý cyklus plánů povodí v ČR, Martin Durčák a kol., 2013
- O62 Metodika aktualizace vrstvy mapování biotopů, AOPK, 2011
- O63 Dostál, T., Krása, J., Vrána, K., Kavka, P., David, V., Jakubíková, A., et al. Metody a způsoby predikce povrchového odtoku, erozních a transportních procesů v krajině. Závěrečná zpráva projektu COST 634, FSv ČVUT v Praze. 2007
- O64 Krása, J., Rosendorf, P., Hejzlar, J., Borovec, J., Dostál, T., David, V., Janotová, B., Bauer, M., Devátý, J., Strouhal, L., Vrána, K., Ansoerge, L., Fiala, D. a Duras, J. Hodnocení ohroženosti vodních nádrží sedimentem a eutrofizací podmíněnou erozí zemědělské půdy. Praha: České vysoké učení technické v Praze, 2013. ISBN 978-80-01-05428-4
- O65 Němeček et al. Digitální mapa půd v měřítku 1:200 000. Praha, Katedra pedologie a geologie, Česká zemědělská univerzita.1996
- O66 Sucharová, J., Suchara, I., Holá, M. Obsah 37 prvků v mechu a časové a prostorové změny hodnot v České republice během posledních 15J let. Čtvrtý český biomonitorovací průzkum prováděný v rámci mezinárodního programu OSN EHK ICP-Vegetace 2005/2006.- VÚKOZ, Průhonice.2008 96 s
- O67 Základní scénář vývoje nakládání s vodami, užívání vod a vlivů na vody do roku 2015, Ministerstvo zemědělství 03/2004
- O68 Zásady územního rozvoje Plzeňského kraje, 2008
- O69 Zásady územního rozvoje Středočeského kraje, 2007
- O70 Zásady územního rozvoje Karlovarského kraje, 2010
- O71 Zásady územního rozvoje Ústeckého kraje, 2012
- O72 Zásady územního rozvoje Jihočeského kraje, 2011
- O73 Zásady územního rozvoje Kraje Vysočina, 2008
- O74 Metodika pro monitoring hydromorfologických ukazatelů ekologické kvality vodních toků (HEM), J. Langhammer, 2009
- O75 WFD Reporting Guidance 2016 (Draft V4.0), Evropská komise, EEA, červen 2014
- O76 Plán národní části mezinárodního povodí Labe, 2009
- O77 Česká technická norma ČSN 75 7221 „Jakost vod – Klasifikace jakosti povrchových vod“ z října 1998
- O78 Vymezení typů útvarů povrchových vod, Langhammer, J., Hartvich, F., Mattas, D., Zbořil, A., PřF UK Praha, 2009
- O79 Česká technická norma ČSN 75 2405 „Vodohospodářská řešení vodních nádrží“ z října 2004
- O80 Metodiky hodnocení chemického a kvantitativního stavu útvarů podzemních vod pro druhý cyklus plánů povodí v ČR, RNDr. Hana Prchalová, Ing. Martin Durčák, Ing. Marie Kozlová a kol., VÚV TGM, v.v.i., 2013
- O81 Metodika ochrany zemědělské půdy před erozí, Miloslav Janeček a kol., 2012

- O82 Standardy Dobrého zemědělského a ekologického stavu (GAEC) – nařízení vlády č. 479/2009 Sb.
- O83 Určení podílu erozního fosforu na eutrofizaci ohrožených útvarů stojatých povrchových vod, 2013, FS ČVUT, VUV T.G.M., Biol.. centrum AV ČR, PVL)
- O84 Metodický pokyn odboru ochrany vod Ministerstva životního prostředí k zabezpečení hlásné a předpovědní povodňové služby (Věstník MŽP částka 12/2011)
- O85 Usnesení vlády České republiky ze dne 14. března 2012 č. 155, ve kterém byl odsouhlasen rozvoj vnitrozemské vodní dopravy
- O86 Zpráva o stavu vnitrozemské vodní dopravy v České republice a možnostech jejího rozvoje
- O87 Dopravní politika ČR 2014 - 2020 s výhledem do roku 2050
- O88 Koncepce ochrany přírody a krajiny Středočeského kraje, 2006
- O89 Koncepce protipovodňových opatření ve Středočeském kraji, 2008
- O90 Plán rozvoje vodovodů a kanalizací Středočeského kraje
- O91 Koncepce protipovodňové ochrany na území Jihočeského kraje, 2007
- O92 Program rozvoje Jihočeského kraje, 2008
- O93 Plán rozvoje vodovodů a kanalizací Jihočeského kraje
- O94 Program rozvoje Plzeňského kraje, 2014
- O95 Koncepce regionálního rozvoje venkova a zemědělství Plzeňského kraje, 2013
- O96 Koncepce ochrany přírody a krajiny Plzeňského kraje, 2003
- O97 Koncepce ochrany vod studie protipovodňových opatření a stav ochrany před povodněmi a vodního režimu krajiny, 2004
- O98 Plán rozvoje vodovodů a kanalizací Plzeňského kraje
- O99 Koncepce řešení problematiky ochrany před povodněmi v ČR s využitím technických a přírodně blízkých opatření, Ministerstvo zemědělství, 2010
- O100 Zásady státní lesnické politiky, Ministerstvo zemědělství, 2012
- O101 Národní akční plán ke snížení používání pesticidů, Ministerstvo zemědělství, 2012
- O102 Program rozvoje venkova, Ministerstvo zemědělství, 2014
- O103 Zpráva o stavu vodního hospodářství v ČR v roce 2012, Ministerstvo zemědělství, 2013
- O104 Vodovody a kanalizace České republiky v roce 2012, Ministerstvo zemědělství, 2013
- O105 Koncepce vodohospodářské politiky Ministerstva zemědělství do roku 2015
- O106 Dopravní sektorová strategie, 2. fáze, Ministerstvo dopravy, 2013

6. Seznam zkratek

AOPK	Agentura ochrany přírody a krajiny
BER	Plán dílčího povodí Berounky
ČHP	číslo hydrologického pořadí
ČHMÚ	Český hydrometeorologický ústav
ČIŽP	Česká inspekce životního prostředí
ČOV	čistírna odpadních vod
ČSÚ	Český statistický úřad
ČVUT	České vysoké učení technické
ČZU	Česká zemědělská univerzita
DIBAVOD	digitální báze vodohospodářských dat
DUN	Plán dílčího povodí ostatních přítoků Dunaje
DVL	Plán dílčího povodí Dolní Vltavy
ES	Evropské společenství
EO	ekvivalentní obyvatel
HMWB	silně ovlivněné vodní útvary
HVL	Plán dílčího povodí Horní Vltavy
CHKO	chráněná krajinná oblast
CHOPAV	chráněná oblast přirozené akumulace vod
CHU	chráněné území
ID	identifikátor
IRZ	integrovaný registr znečištění
ISVS	informační systém veřejné správy
KPU	komplexní pozemková úprava
LČR	Lesy České republiky
LPIS	Geografický informační systém pro evidenci využití zemědělské půdy
LO	list opatření
MHMP	Magistrát hlavního města Prahy
MKOL	Mezinárodní komise pro ochranu povodí Labe
MZe	Ministerstvo zemědělství
MŽP	Ministerstvo životního prostředí
NP	národní park
NPR	národní přírodní rezervace
OsVPR	oblasti s významným povodňovým rizikem
PAU	polychromované aromatické uhlovodíky
PHP ČR	Plán hlavních povodí České republiky
PDP	Plán dílčího povodí
POP	Plán oblasti povodí (1. etapa plánu)
PVL	Povodí Vltavy, státní podnik

PRVKÚK	Plány rozvoje vodovodů a kanalizací krajů
RCHU	registr chráněných území
Ř. km	říční kilometr
SEZ	stará ekologická zátěž
ŠUNAP	Šumavský národní park
USLE	univerzální rovnice ztráty půdy
VaK	vodovody a kanalizace
VD	vodní dílo
VHB	vodohospodářská bilance
VN	vodní nádrž
VÚ	vodní útvar
VUKOZ	Výzkumný ústav Silva Taroucy pro krajinu a okrasné zahradnictví, v.v.i.
VÚMOP	Výzkumný ústav meliorací a ochrany půdy, v.v.i.
VÚV T.G.M.	Výzkumný ústav vodohospodářský T.G. Masaryka, v.v.i.
ZABAGED	základní báze geografických dat
ZCHÚ	zvláště chráněná území