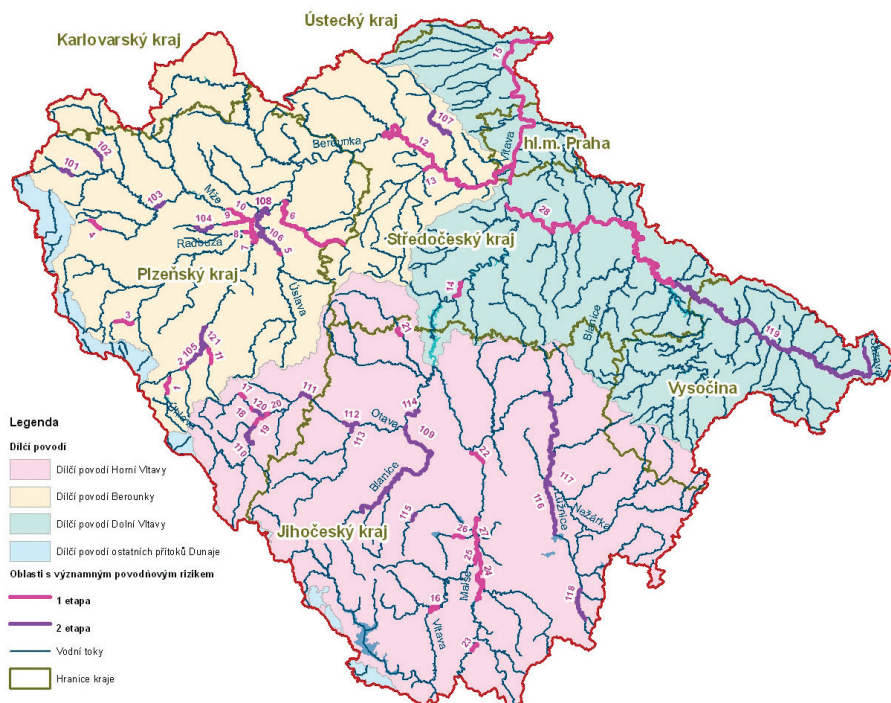


Mapy povodňového nebezpečí a povodňových rizik v dílčím povodí Horní Vltavy, Berounky a Dolní Vltavy



Dne 26. listopadu 2007 vstoupila v platnost směrnice Evropského parlamentu a Rady 2007/60/ES o vyhodnocování a zvládnání povodňových rizik tzv. „Povodňová směrnice“. Cílem této směrnice je předejít nepříznivým dopadům povodní v identifikovaných oblastech s významným povodňovým rizikem nebo je omezit. Tohoto cíle má být dosaženo zpracováním Plánů pro zvládnání povodňových rizik. Povodňová směrnice byla transponována do českého právního řádu především zákonem č. 254/2001 Sb., o vodách a o změně některých zákonů (vodní zákon), ve znění pozdějších předpisů a Vyhláškou č. 24/2011 Sb., o plánech povodí a plánech pro zvládnání povodňových rizik.

Plány pro zvládnání povodňových rizik se zpracovávají ve třech, resp. čtyřech základních etapách:

1. Předběžné vyhodnocení povodňových rizik a vymezení oblastí s významným povodňovým rizikem, a to nejpozději do 22. 12. 2011;
2. Mapy povodňového nebezpečí a povodňových rizik pro oblasti vymezené podle bodu 1 a to nejpozději do 22. 12. 2013;
3. Návrhy plánů pro zvládnání povodňových rizik, které musí být zveřejněny k připomínkám nejpozději do 22. 12. 2014;
4. Plány pro zvládnání povodňových rizik upravené podle vyhodnocení konzultací

Na území ve správě státního podniku Povodí Vltavy bylo vymezeno celkem 48 oblastí s významným povodňovým rizikem, což představuje 784,1 km vodních toků. Mapy povodňového nebezpečí a povodňových rizik v gesci státního podniku Povodí Vltavy byly zpracovávány ve 2 etapách. Obě tyto etapy byly spolufinancovány z prostředků Operačního programu Životní prostředí. Celkem bylo na území ČR vymezeno 2 965,7 km vodních toků s významným povodňovým rizikem.



s veřejností, tyto plány je nutno schválit a zveřejnit nejpozději do 22. 12. 2015.

Předběžné vyhodnocení povodňových rizik a vymezení oblastí s významným povodňovým rizikem bylo zajištěno Ministerstvem životního prostředí a v termínu zveřejněno a reportováno Evropské komisi. Na vymezení oblastí s významným povodňovým rizikem navázali správci povodí, kteří pořídili mapy povodňového nebezpečí a mapy povodňových rizik v těchto oblastech v dílčích povodích, která jsou v jejich územní působnosti. Státní podnik Povodí Vltavy vykonává činnost správce povodí pro dílčí povodí Horní

Vltavy, Berounky, Dolní Vltavy a dílčí povodí ostatní přítoky Dunaje. V dílčím povodí ostatních přítoků Dunaje nebyla vymezena žádná oblast s významným povodňovým rizikem.

V mapce a následující tabulce jsou znázorněny všechny vymezené oblasti s významným povodňovým rizikem v územní působnosti státního podniku Povodí Vltavy.

ID	Název toku	ř. km		délka (km)
		od	do	
16	Vltava	279,0	286	7,0
17	Ostružná	11,5	13,6	2,1
18	Ostružná	5,6	7,2	1,6
19	Otava	86,7	92,3	5,6
20	Ostružná	0,0	2,0	2,0
21	Skalice	17,5	21,5	4,0
22	Vltava	206,3	211,3	5,0
23	Malse	46,4	49,5	3,1
24	Malše	0,0	21,7	21,7
25	Vltava	242	246,2	4,2
26	Dehtářský p,	3,9	7,4	3,5
27	Vltava	229,9	242,0	12,1
109	Blanice	0,0	56,0	56,0
110	Otava	92,3	102,3	10,0
111	Otava	70,48	74,0	4,0
112	Otava	52,0	57,0	5,0
113	Volyněka	0,0	2,0	2,0
114	Otava	23,0	28,0	5,0
115	Bezdravský p,	25,0	28,0	3,0
116	Lužnice	39,0	94,2	55,2
117	Nežárka	0,0	2,5	2,5
118	Lužnice	123,5	141,2	17,7
120	Ostružná	2,0	5,6	3,6
Horní Vltava				235,9
1	Úhlava	82,0	88,0	6,0
2	Úhlava	73,0	75,0	2,0
3	Zubřína	20,0	26,0	6,0
4	Úhlavka	33,0	38,0	5,0
5	Úslava	19,0	21,0	2,0
6	Klabava	0,0	35,3	35,3
7	Úhlava	0,0	9,0	9,0
8	Radbuza	0,0	6,9	6,9
9	Vejrnický potok	0,0	7,0	7,0
10	Mže	0,0	11,5	11,5
11	Drnový p,	2,0	8,0	6,0
12	Berounka	0,0	64,7	64,7
13	Litávka	0,0	4,0	4,0
101	Mže	88,0	93,0	5,0
102	Hamerský potok	6,0	10,0	4,0
103	Mže	40,5	44,0	3,5
104	Vejrnický potok	10,5	16,5	6,0
105	Úhlava	51,7	73	21,3
106	Úslava	0,0	19,0	19,0
107	Loděnice	18,0	35,0	17,0
108	Berounka	129,7	139,6	9,9
121	Drnový potok	0,0	2,0	2,0
Berounka				253,1
14	Vltava	130,9	137,1	6,2
15	Vltava	0,0	69,8	69,8
28	Sázava	0,0	106	106
119	Sázava	106,0	219,1	113,1
Dolní Vltava				295,1
Povodí Vltavy Celkem				784,1

Postup zpracování map povodňového nebezpečí a map povodňových rizik

Nejprve došlo ke shromáždění vstupních dat (mimo jiné aktualizované hydrologické údaje, geodetické zaměření, údaje z leteckého snímkování, informace o využití území – ÚPD (Územně plánovací dokumentace), případně ÚAP (Územně analytické podklady) a též informace a dokumentace chystaných staveb v zájmových územích). Na základě těchto podkladů byly zpracovány nové hydraulické modely, nebo pouze aktualizované stávající. Z těchto modelů

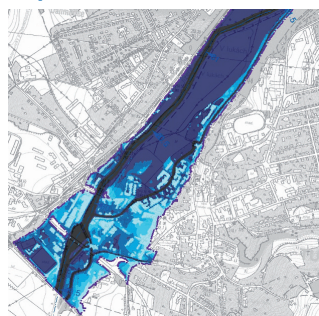
byly výstupem mapy povodňového nebezpečí (rozlivy Q_{5r} , Q_{20r} , Q_{100} a Q_{500r} , mapa rychlostí, mapa hloubek (1D model) a mapa rychlostí a hloubek (2D model). Z těchto map byly následně zpracovány mapy povodňového ohrožení a z prolnutí map ohrožení s údaji o využití území vznikly mapy povodňových rizik.

To, jakým způsobem jsou jednotlivé mapy pojaty a jaké informace v nich lze vyčíst je znázorněno v následujícím schématu.

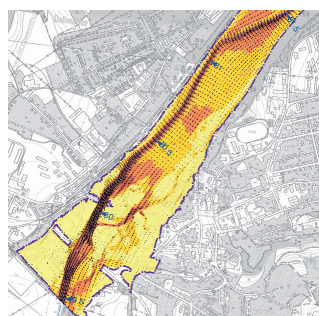
Mapy povodňového nebezpečí

Rychlosti a hloubky pro Q_{5r} , Q_{20r} , Q_{100} a Q_{500} (totožné se ZÚ mimo aktivní zóny + Q_{500})

Mapa hloubek



Mapa rychlostí



Mapy povodňového ohrožení

Stanovení intenzity povodně pro jednotlivé scénáře → sloučení těchto scénářů s ohledem na dobu opakování – ohrožení plochy

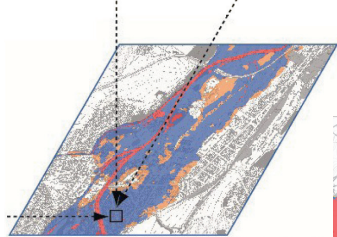
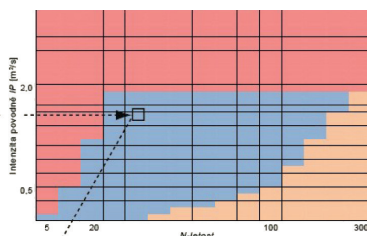
Vysoké – nepovolovat novou výstavbu (pro lidi a zvířata), nerozšiřovat stávající, pro stávající návrh PPO či program vymístění

Střední – možná výstavba s posouzením nezbytnosti, nevhodné je výstavba citlivých objektů, nedoporučuje se rozšiřování zástavby

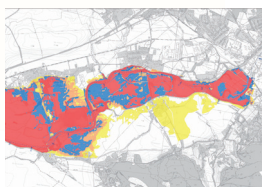
Nízké – Výstavba možná s upozorněním na potenciální ohrožení, citlivé objekty – speciální opatření (např. trauma, plán)

Residuální – otázky PPO řešit územním plánováním, zaměření se na citlivé objekty, vyhnout se objektům se zvýšením potenciálu škod

Matice rizika



Mapa povodňového ohrožení



Mapy povodňových rizik

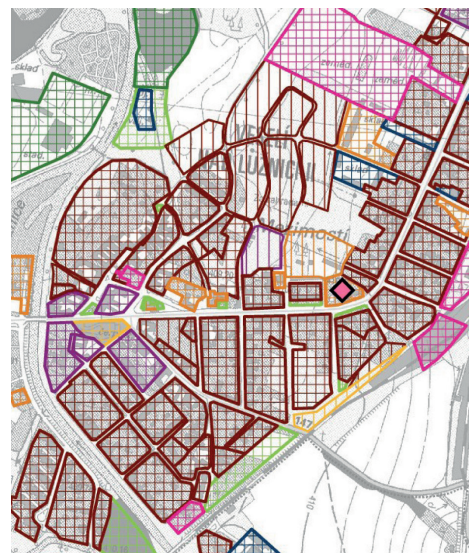
Promítnutí map ohrožení do existujících územních plánů → určení rizikovitosti daného území dle kategorií jeho využití

Nízké riziko – bydlení, občanská vybavenost a technická infrastruktura, dopravní infrastruktura, výrobní plochy a sklady

Střední riziko – sport a hromadná rekreace

Vysoké riziko – lesy, zeleň

Mapa povodňových rizik



Zdroj: Standardizační minimum

Mapy povodňového nebezpečí, mapy povodňového ohrožení a mapy povodňových rizik pro oblasti s významným rizikem nejen v územní působnosti státního podniku Povodí Vltavy, ale na celém území České republiky, jsou dostupné laické i odborné veřejnosti na webových stránkách Centrálního datového skladu, jehož pořizovatelem je Ministerstvo životního prostředí <http://hydro.chmi.cz/cds>.

Mapy povodňového nebezpečí a stanovená záplavová území

Mapy povodňového ohrožení, mapy povodňového nebezpečí ani mapy povodňových rizik NEJSOU totožné se stanoveným záplavovým územím. Záplavové území je dle § 66 zákona č. 254/2001 Sb., o vodách a o změně některých zákonů (vodní zákon), ve znění pozdějších předpisů definováno jako administrativně určená území, která mohou být při výskytu přirozené povodně zaplavena vodou. Jejich rozsah je povinen stanovit na návrh správce vodního toku příslušný vodoprávní úřad. V zastavěných územích, v zastavitelných plo-

chách podle ÚPD, případně podle potřeby v dalších územích, vymezí vodoprávní úřad na návrh správce toku aktivní zónu záplavového území podle nebezpečnosti povodňových průtoků. Záplavové území a jejich aktivní zóny se stanovují formou opatření obecné povahy. Mapy povodňového nebezpečí, ohrožení ani rizik nejsou mapami záplavových území. Státní podnik Povodí Vltavy porovná vymezená záplavová území s výsledky procesu mapování a v případě nutnosti navrhne příslušnému vodoprávnímu úřadu jejich aktualizaci.



POVODÍ VLTAVY

Vydavatel: Povodí Vltavy, státní podnik
Holečkova 106/8, 150 24 Praha 5
tel: 221 401 111, fax: 257 322 739
e-mail: pvl@pvl.cz, www.pvl.cz

